

Banc dels Aliments de Barcelona



Memoria 2021



**FUNDACIÓ
BANC DELS ALIMENTS**
BARCELONA

Las cifras del 2021

330

Entidades de
Iniciativa Social
(media anual)



23.130.000

kilos de alimentos distribuidos

→ **47%** (10.880.000 kg) provienen de alimentos recuperados, hecho que reduce el despilfarro alimentario.



550.409 €

de IVA soportado

→ **148.556 €**
por gastos e inmovilizado.

→ **401.853 €**
por compras de alimentos.

Con este importe, el Banc dels Aliments podría haber adquirido y repartido entre los beneficiarios

1.000.000

de litros de leche adicionales.



144.856

personas, de media anual, que han recibido alimentos y ayuda económica

→ **159.7 kg** de alimentos recibidos por persona al año.

→ **25.2%** cubierto por el Banc dels Aliments de la dieta alimentaria de los beneficiarios.

→ **845.393 €** destinados a dar ayudas directas para la compra de alimentos a personas y a entidades a través de tarjetas monedero y vales para canjear.

→ **626.305 €** en tarjetas monetarias entregadas a personas beneficiarias a través de las entidades.

→ **219.088 €** en tiquets vales de mercados y pequeños comercios entregados a las entidades para canjear por alimentos.



Carta de la presidenta



Un año más hemos seguido viviendo en estado de alerta por el COVID. Aunque la situación sanitaria ha mejorado, no ha sido así en el caso de la crisis social. El Banc dels Aliments no ha podido en ningún momento bajar la guardia. Esto representa trabajar con mucha intensidad para hacer frente a las necesidades crecientes de esta parte de la sociedad tan dañada y que conocemos a la perfección.

Cuando pasamos a las cifras de 2021, claramente observamos un proceso ascendente respecto a años anteriores. Han sido 144.856 las personas atendidas de media anual, a las que se les han distribuido más de 23 millones de kilos de alimentos, la cifra más alta de nuestra historia.

¿Cómo ha sido posible conseguir estas cantidades de alimentos? La respuesta la tenemos en la sensibilidad, transformada en ayudas, por parte de tres pilares fundamentales: la sociedad civil, el mundo empresarial y las administraciones públicas. Todos ellos básicos para parar el golpe y con proyectos para seguir avanzando.

En el Gran Recapte, se dio un gran impulso mediante una nue-

va herramienta telemática para favorecer la participación del pequeño comercio; creemos que ha sido muy accesible y que lo será más conforme se conozca su simplicidad y efectividad en próximas ediciones. Por otra parte y como consecuencia del recaudo digital, el Banc dels Aliments ha podido suministrar a las entidades receptoras tarjetas solidarias destinadas a personas en situación de vulnerabilidad para comprar alimentos directamente en los supermercados y vales canjeables por alimentos en mercados de proximidad.

"Han sido 144.856 las personas atendidas de media anual, a las que se les han distribuido más de 23 millones de kilos de alimentos, la cifra más alta de nuestra historia."

La aparición de un nuevo tipo de entidad durante la pandemia, la de las cocinas solidarias, ha sido un éxito. El Banc dels Aliments garantiza unos suministros de ali-

mentos para la elaboración de comidas que se distribuyen a entidades que los entregan a colectivos con dificultades para cocinar. Este proyecto -que se potenció en el 2020- ha resultado esencial en los días que estamos viviendo.

Este inmenso equipo de nuestra Fundación, que representan 204 voluntarios integrados con 18 profesionales, hace posible el espléndido funcionamiento de la maquinaria que mueve este transatlántico cargado de alimentos. ¿Quién puede decir que no se siente orgulloso del Banc dels Aliments?

Para finalizar, me gustaría recordar a Ramon Guardia, Vicepresidente de la Fundación, que nos ha dejado un gran vacío, así como a otros voluntarios que hemos perdido en el camino.

ROSER BRUTAU BASTÉ

Presidenta del Banc dels Aliments de Barcelona



Nuestro equipo

Patronato

El órgano de gobierno de la Fundació es el Patronato, constituido el 31 de diciembre de 2021, por los siguientes miembros:



Presidenta
Roser Brutau
Basté



Secretario
Lluís Saura
Lluvià

Vocales

Josep M. Bonmatí Pérez
Antoni Llorens Tubau
Javier Riera-Marsà Bonmatí
David Murillo Bonvehí
Jaume Pagès Fita
Maria Viñes Pich
Lluís Fatjó-Vilas Barbat (Director voluntario)

Componen el Banc dels Aliments **222** PERSONAS

(86 mujeres i 136 hombres)



204
voluntarios

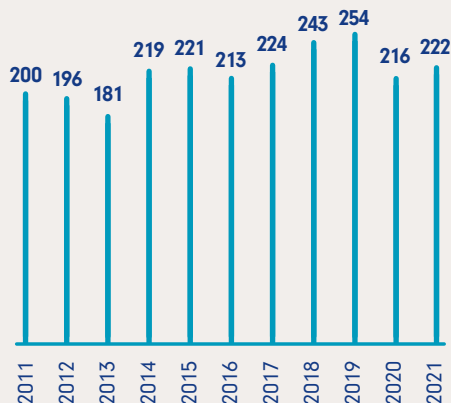


18
contratados

117.479

horas de
trabajo

Equivalente a **67 personas**
a **1.748 horas/año** (jornada
completa)



Trabajadores en Beneficio de la Comunidad

como **Trabajadores en Beneficio de la Comunidad (TBC)** gracias a un acuerdo con la Conselleria de Justicia de la Generalitat.



33
TBC

2.580 horas de
trabajo

Distribuidas en
646 jornadas
de **4 horas/día**

Cobertura de alimentos

Si tomamos como base alimentaria una dieta de 2.000 kilocalorías/día, necesitaríamos una cesta básica de **633** kilos/año/persona



Alimentos repartidos por el Banc dels Aliments en el 2021
23.130.000 kg

Total alimentos que ha conseguido repartir el Banc dels Aliments, que cubre el 25,2% de las necesidades anuales totales de la alimentación de las personas atendidas.

144.856 personas atendidas por el Banc dels Aliments (media anual)

... **Serían necesarios 91.693.848** kg de alimentos para atender el 100% de las necesidades alimentarias de las personas atendidas para una dieta estándar (2.000 kilocalorías/día)

25,2%
159,7 kg/persona/año





Derecho a la alimentación

Nuestra misión la llevamos a cabo
trabajando en la red con las entidades de
iniciativa social y de forma coordinada con
los servicios sociales de las administraciones

Soporte a las entidades

El modelo de distribución de alimentos ofrece el acceso a una ayuda en alimentación mientras el derecho a la alimentación no esté garantizado a toda la ciudadanía. Desde el Banc dels Aliments de Barcelona promovemos un modelo de distribución:



Gratis

La gratuidad de la distribución social de alimentos permite liberar parte de los escasos recursos de los que disponen las personas en situación de vulnerabilidad para destinarlos a cubrir otras necesidades básicas.



Eficiente

Realizando un seguimiento, soporte y asesoramiento a las entidades receptoras. Impulsando el trabajo a través de la red entre las entidades y conectándolas con los servicios sociales municipales. Impulsando las agrupaciones de entidades, promoviendo los almacenes reguladores y el modelo de elección libre de alimentos.



Equitativo

Distribución de los alimentos mediante 7 programas de reparto diferenciados, según la tipología y la procedencia de los alimentos, aplicando diferentes criterios de distribución y teniendo en cuenta siempre el número de personas atendidas derivadas de los servicios sociales. La distribución se realiza de forma equitativa a fin de garantizar que los alimentos que reciben las personas atendidas, sean similares en cantidad y variedad.



Sostenible

Coordinación del transporte conjunto para reducir la huella de carbono. Promoción de recogidas de proximidad de excedentes de mercados, supermercados y restauración. Promocionamos fruta y verdura fresca. La distribución del Gran Recapte en las comarcas se hace de forma directa.



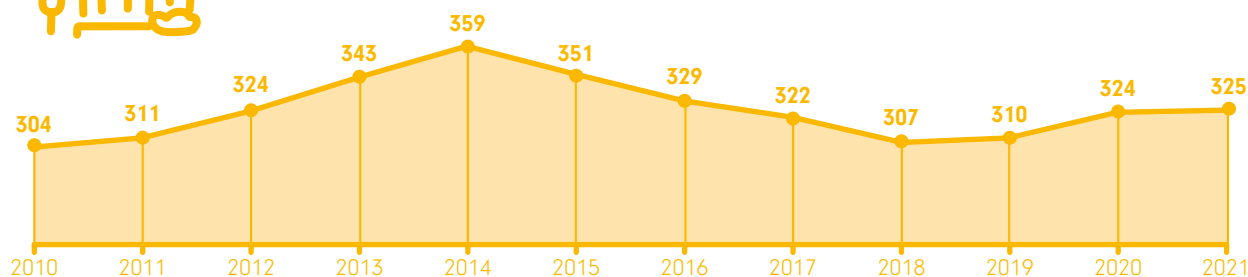
Inclusivo

Del total de entidades receptoras que reciben alimentos, el 60% realizan trabajos de acompañamiento, orientando y asesorando para la inclusión sociolaboral. Impulso de un modelo de reparto de libre elección para fomentar una distribución digna. El modelo de distribución de alimentos genera ocupación indirecta en el ámbito de la logística, el transporte, la administración y el sector social. Además, incentiva la participación ciudadana a través del voluntariado.



Entidades atendidas

Evolución anual (a fecha 31 de diciembre)



Desde el Banc dels Aliments

Garantizamos el buen funcionamiento y el cumplimiento de los compromisos de actuación firmados por cada una de las entidades, mediante un proceso de aceptación basado en unos requisitos propios, y realizando visitas periódicas de seguimiento y soporte a todas las entidades.

Nuestra misión la llevamos a cabo trabajando a través de la red con las entidades de iniciativa social y de forma coordinada con los servicios sociales de las administraciones.



Impulsamos

- Mesas de trabajo territorial con encuentros periódicos entre los diferentes agentes.
- Un modelo de agrupación de entidades y elección libre de alimentos.
- Almacenes territoriales reguladores para optimizar la logística.



Compartimos conocimientos

- Seguimiento, soporte y asesoramiento a las entidades receptoras.
- Transmisión de material didáctico en temas de seguridad alimentaria y nutrición.
- Ofrecimiento de talleres formativos sobre nutrición.
- Intercambio de buenas prácticas y experiencias.



Damos soporte

- Asesoramos en procesos de agrupación de entidades y modelos de elección libre de alimentos.
- En gestión logística y de stocks.
- Facilitamos material pedagógico sobre protocolos de seguridad alimentaria.
- En la tramitación de los procesos de aceptación para adherirse a los diferentes programas de reparto que ofrecemos.

Actuaciones innovadoras

Llevadas a cabo por el Banc dels Aliments

Tarjetas monedero

Este año 2021, **el Banc dels Aliments de Barcelona entregó ayudas monetarias a las entidades sociales, destinadas a la compra de alimentos por un total de 845.393 €, de los cuales:**

- Se repartieron **11.308 tarjetas monedero per un valor de 626.305 €**, en coordinación con Cáritas, Cruz Roja y otras organizaciones colaboradoras, destinadas a personas en situación de pobreza para la compra de productos de alimentación según su criterio y sus preferencias.
- Se ayudó a las entidades sociales con **VALES por un total de 219.088 €** para cambiarlos por alimentos en supermercados, comercios de proximidad y mercados municipales.

Menús cocinados

Este año 2021, y a raíz de las actuaciones que se realizaron durante la pandemia, se ha afianzado una actuación muy beneficiosa para otras entidades y los beneficiarios que tienen asignados.

Existen 4 entidades receptoras que están situadas en diferentes municipios de la provincia de Barcelona. Con los productos entregados por el Banc dels Aliments, se dedican a cocinarlos en sus propias instalaciones y distribuirlos a otras entidades que, a su vez, los entregan a las personas que lo necesitan.

Estos menús cocinados llegan a los destinatarios consiguiéndose una serie de ventajas: se canalizan estos alimentos a personas en situaciones diferentes de vulnerabilidad (situación de pobreza energética, etc.) y a otros colectivos (personas sin hogar, personas en situación administrativa irregular, etc.).



El Gran Recapte



La 13ª edición del Gran Recapte de alimentos alcanzó en la provincia de Barcelona la cantidad de

3.006.020€

gracias a la solidaridad de miles de personas que han contribuido o bien como donantes, o bien realizando trabajos de voluntariado.

Estos **3 millones**, servirán para adquirir y distribuir **1.926.936 kilos** de alimentos básicos a lo largo de 2022 y contribuir a la alimentación de 144.856 personas de media anual.

Una demanda de alimentos que, a raíz de la pandemia, ha aumentado un 30%.

Respecto a toda Cataluña, se ha conseguido sumar donaciones por un valor de **3.653.712€** que se estima que equivalen a **2.324.957 kilos de alimentos** para ayudar a más de 260.000 personas de todo el territorio.

Datos detallados de las donaciones

Resultado en los establecimientos	2.517.423€
Donaciones directas en la web granrecapte.com	904.106€
Donaciones por Bizum	171.539€
Pequeño comercio	60.644€
TOTAL	3.653.712€

El pequeño comercio

Presente en el Gran Recapte

Una de las novedades de esta 13ª edición ha sido la incorporación del pequeño comercio como un canal de donación. A través de una nueva APP se digitalizó todo el proceso de donación. Esta APP, diseñada con el asesoramiento de KPMG y desarrollada por la start-up OARO, ha permitido, de forma muy sencilla y en solo 3 clics, registrar una donación

a través del dispositivo móvil del personal de la tienda. Mediante la tecnología *blockchain*, las donaciones quedaban registradas y se vinculaban a una entidad social de la misma localidad o barrio, a fin de que, una vez finalizada la campaña, se pudiesen adquirir los productos de alimentación con el saldo disponible en cada establecimiento.

"A través de una nueva APP se digitalizó todo el proceso de donación"



**TRABAJAMOS CADA
DÍA PARA CONTRIBUIR
A ALCANZAR ESTOS ODS**

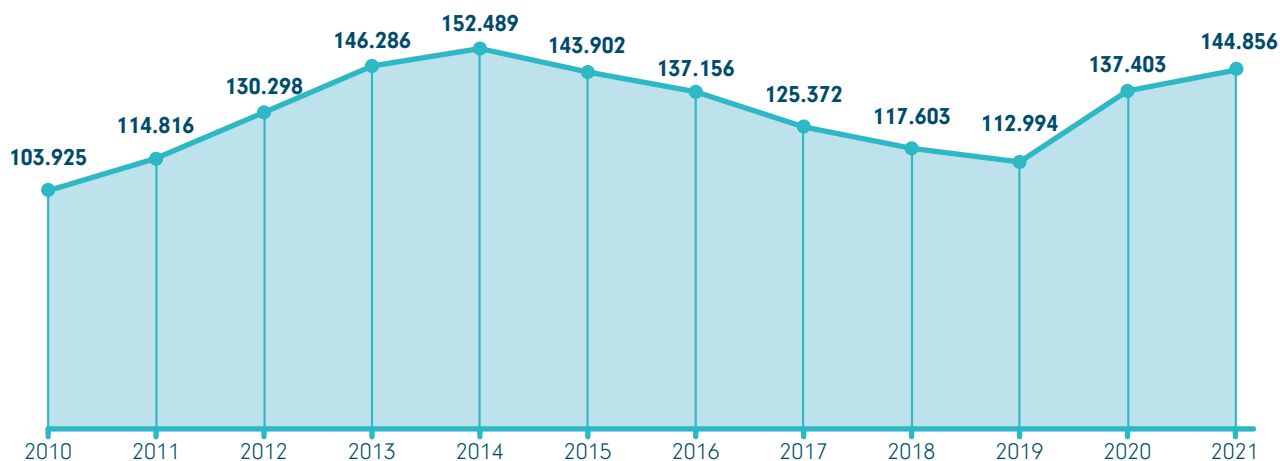


FUNDACIÓ
BANC DELS ALIMENTS
BARCELONA



Personas atendidas

Evolución anual (media anual)



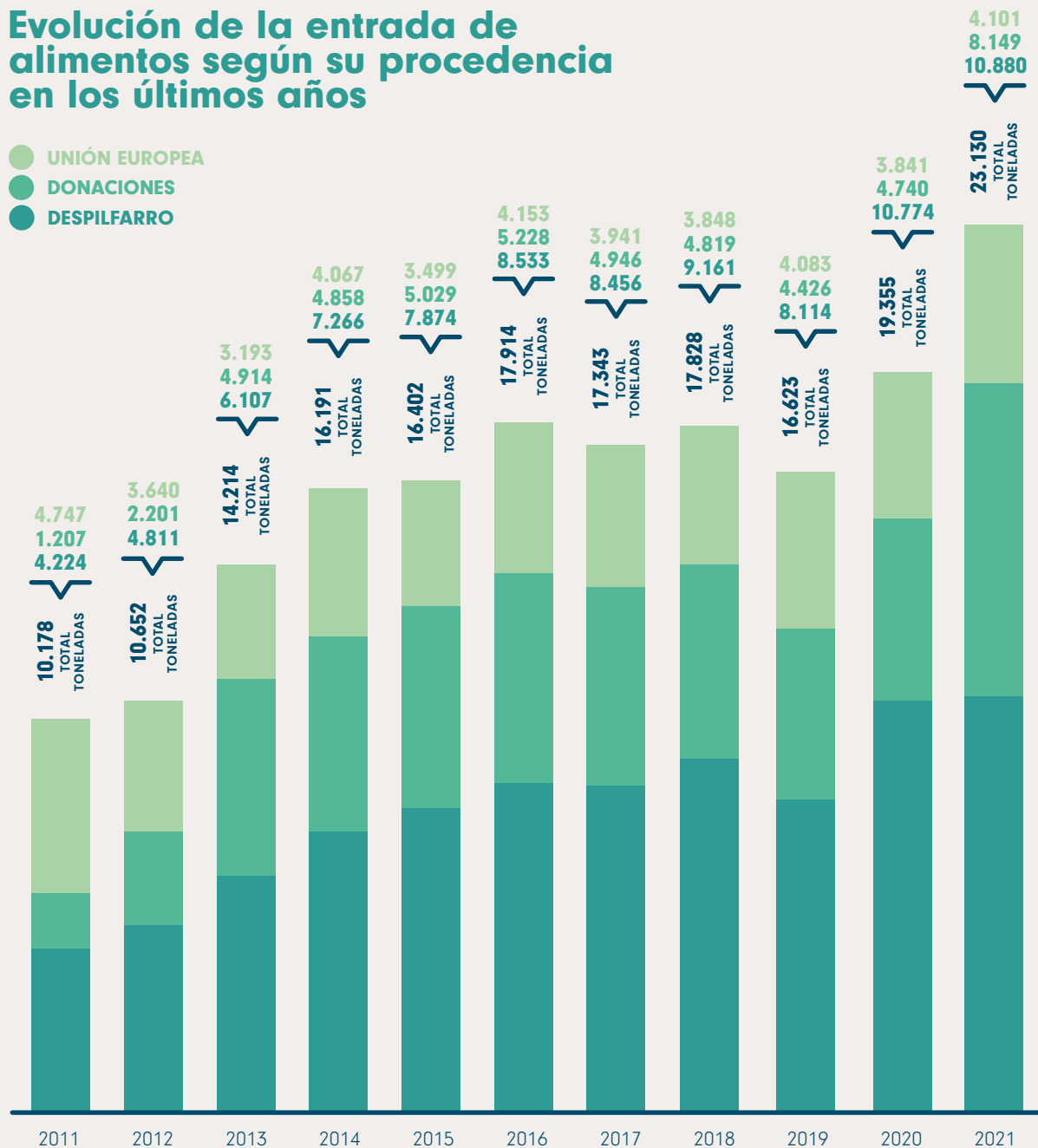
**El Banc dels Aliments repartió
durante el año 2021**

23.130.000

kilos de alimentos

Evolución de la entrada de alimentos según su procedencia en los últimos años

- UNIÓN EUROPEA
- DONACIONES
- DESPILFARRO



TOTAL
kilos/persona/año
recibidos por las
entidades

2020 2021



Canales de entrada de los alimentos

RECUPERACIÓN DE EXCEDENTES PARA EVITAR EL DESPILFARRO

	TONELADAS 2021	TONELADAS 2020	DIF.	%
Industria alimentaria y de distribución	2.374	3.587	-1.213	-33,8%
SERMA (Fruta y verdura procedentes de la retirada de mercados)	3.000	2.811	189	6,7%
Zumos (Generalitat y FESBAL)	231	652	-421	-64,6%
Mercabarna	1.160	1.547	-387	-25,0%
Recogida mermas supermercados	3.918	1.873	2.045	109,2%
Otros Bancos de Alimentos	197	304	-107	-35,2%
Suma recuperación excedentes	10.880	10.774	106	1,0%

DONACIONES RECIBIDAS

Gran Recapte*	2.893	0	2.893	—
Otras campañas	423	632	-209	-33,1%
Compras FESBAL	89	292	-203	-69,5%
Escuelas	9	13	-4	-30,8%
Empresas no alimentarias	21	50	-29	-58,0%
Compras Banc dels Aliments	4.676	3.744	932	24,9%
Otros canales menores	38	9	29	322,2%
Suma donaciones	8.149	4.740	3.409	71,9%

Gestión Banco: excedentes + donaciones

19.029	15.514	3.515	22,7%
---------------	---------------	--------------	--------------

+ Total toneladas Unión Europea (UE)

4.101	3.841	260	6,8%
--------------	--------------	------------	-------------

Total toneladas de alimentos entradas en el BdA

23.130	19.355	3.775	19,5%
---------------	---------------	--------------	--------------

* El importe de kilos contabilizados en este apartado son productos que a lo largo del año se han retirado de los establecimientos de alimentación (grandes cadenas y pequeños comercios) en los que las personas van realizando sus donaciones.

ENTRADAS POR PROGRAMAS DE APROVISIONAMIENTO

	KG 2021	KG 2020	DIF.	%
SERMA (fruta y verdura)	3.314.362	3.462.443	-148.081	-4,3%
Alimentos refrigerados y congelados	1.312.512	1.334.205	-21.693	-1,6%
Gran Recapte 2019	0	0	0	-
Mercabarna	1.160.000	1.547.206	-387.206	-25,0%
Mermas supermercados	3.918.000	1.873.157	2.044.843	109,2%
Producto seco	9.324.126	7.296.912	2.027.214	27,8%
Total	19.029.000	15.513.923	3.515.077	22,7%
UE	4.101.000	3.840.789	260.211	6,8%
TOTAL	23.130.000	19.354.712	3.775.288	19,5%



Logística

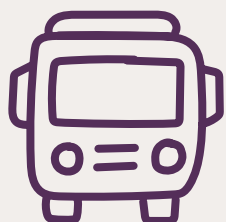
El Departamento de Logística recibe los alimentos, los almacena y los reparte a las entidades sociales. Establece una serie de rutas de entrega para facilitar la distribución del producto fresco, refrigerado y congelado.

ALMACENES Y TRANSPORTE

Almacén de la calle
Motors de Barcelona

Mercabarna

ZAL



Reparto

El Departamento de Distribución establece los programas de salida de alimentos, en función de las características y especificidades de cada producto (seco, fresco, refrigerado/congelado, especificidades

dietéticas...) y del número de personas atendidas por cada entidad, procurando un reparto justo y equitativo, de acuerdo con la normativa de seguridad alimentaria.

PRODUCTO SECO

Lotes
Campañas (Gran Recapte...)
Merma (excedentes de supermercados)
Unión Europea

PRODUCTO FRESCO

SERMA
Mercabarna
Merma (excedentes de supermercados)

PRODUCTOS REFRIGERADOS/ CONGELADOS

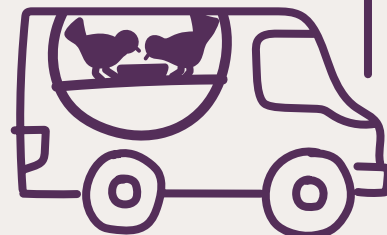
Red de frío
Merma (excedentes de supermercados)

PRODUCTOS ADAPTADOS AL PERFIL DEL USUARIO:

Lactantes
Intolerancias (alimentos sin gluten)
Complementos dietéticos

OTROS PROGRAMAS

Desayunos y meriendas
Comidas preparadas



Entidades

Las entidades se clasifican según el modo de entrega de los alimentos (entidades de consumo -comedores sociales, meriendas y desayunos infantiles, residencias y pisos tutelados- o de reparto en lotes o por selección). También en función de su capacidad de reparto o consumo, y de su disponibilidad de infraestructuras de almacenamiento y conservación en frío o congelado.

En esta ocasión aparece un nuevo concepto: las cocinas solidarias. El Banc garantiza unos suministros de alimentos a unas entidades para la elaboración de menús que se entregan a colectivos con dificultades para cocinar.

TIPOLOGÍA DE ENTIDADES

- 17 comedores
- 26 residencias
- 23 pisos de acogida
- 4 cocinas sociales
- 37 desayunos y meriendas
- 265 reparto de alimentos en lotes

Las entidades pueden llevar a término diversas actividades.

PERSONAS BENEFICIARIAS

(media anual)

144.856

138.604 adultos

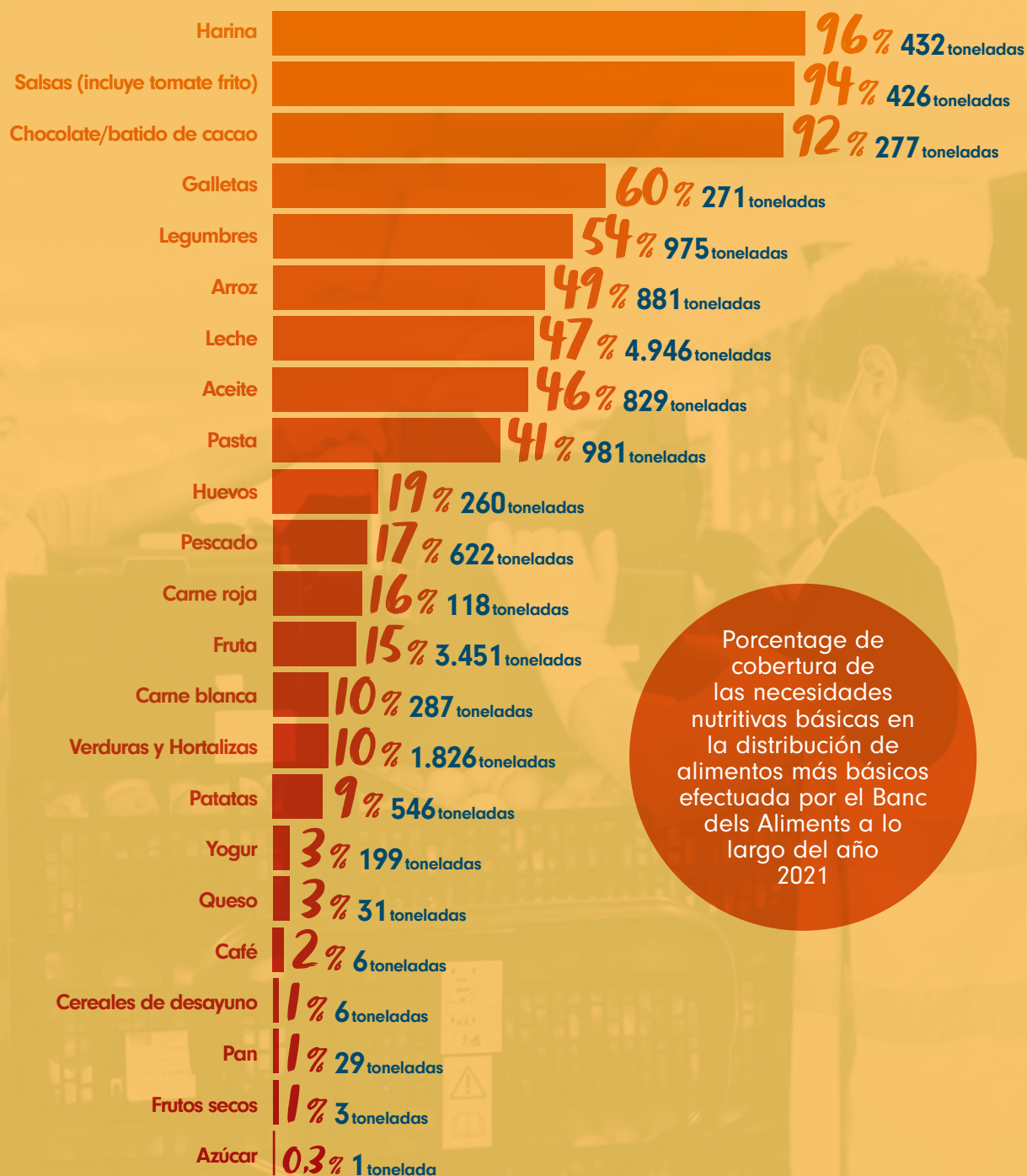
6.252 lactantes 0-2 años

Tipología de alimentos

Tipología de alimento*	Compra	Unión Europea	Resto	Total	%
LECHE	1.833	1.844	1.225	4.902	21,2%
MERMAS			3.918	3.918	16,9%
FRUTA	0		3.196	3.196	13,8%
VERDURAS Y HORTALIZAS	1		1.524	1.525	6,6%
PASTA	281	199	506	986	4,3%
LEGUMBRE	263	201	494	958	4,1%
ARROZ	350	223	308	881	3,8%
ACEITE	282	316	231	829	3,6%
PATATAS	442		104	546	2,4%
SALSAS	5	352	91	448	1,9%
HARINA	150		282	432	1,9%
CONSERVAS DE PESCADO	182	162	25	369	1,6%
SOPAS Y PURÉS			341	341	1,5%
DERIVADOS LÁCTEOS			320	320	1,4%
CARNE	281		22	303	1,3%
CONSERVAS VEGETALES		294	8	302	1,3%
GALLETAS	15	209	72	296	1,3%
CHOCOLATE		170	108	278	1,2%
HUEVOS	235		25	260	1,1%
PESCADO	242		11	253	1,1%
ZUMOS			231	231	1,0%
ALIMENTOS INFANTILES	48	15	153	216	0,9%
BEBIDAS			186	186	0,8%
BEBIDAS VEGETALES			180	180	0,8%
PLATOS PRECOCINADOS			161	161	0,7%
CONSERVAS DE FRUTA Y MIEL		96	4	100	0,4%
MANTEQUILLA Y MARGARINA			64	64	0,3%
APERITIVOS Y FRUTOS SECOS			31	31	0,1%
PAN			29	29	0,1%
PRODUCTOS DE NAVIDAD			25	25	0,1%
CONSERVAS DE CARNE		20	2	22	0,1%
GOLOSINAS			18	18	0,1%
VARIEDADES NO ALIMENTARIAS			18	18	0,1%
COMPLEMENTOS DIETÉTICOS			8	8	0,0%
CEREALES DESAYUNO			6	6	0,0%
ALIMENTOS SIN GLUTEN			4	4	0,0%
AZÚCAR Y EDULCORANTES			1	1	0,0%
CONSERVAS PLATOS COCINADOS			0	0	0,0%
ALIMENTOS VARIADOS Y NO CLASSIFICADOS	65		422	487	2,1%
TOTAL 2021	4.675	4.101	14.354	23.130	100%

*Alimentos gestionados por el Banc dels Aliments el año 2021 (en toneladas) ordenados de mayor a menor

Cobertura de las necesidades básicas



Porcentaje de cobertura de las necesidades nutritivas básicas en la distribución de alimentos más básicos efectuada por el Banc dels Aliments a lo largo del año 2021

Acción climática

Despilfarro y ahorro de CO₂

Los cuatro bancos de alimentos de Cataluña se han dotado de un Centro de Estudios para potenciar el conocimiento y la relación entre sus actividades y los Objetivos de Desarrollo Sostenible reforzando los trabajos para la sostenibilidad (ODS 12 y 13) y la solidaridad (ODS 1,2 y 10). También se busca el trabajo en red (ODA 17) colaborando en proyectos con otras entidades y participando en diferentes actividades –como mesas redondas, plataformas ciudadanas, congresos, etc- en los ámbitos sobre el derecho a la alimentación y la lucha contra el despilfarro.

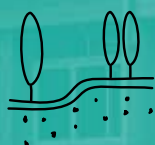
13 ACCIÓ PEL CLIMA



Cambio climático

La lucha contra el despilfarro alimentario contribuye a combatir el cambio climático.

Si se tiran alimentos, se malgasta la energía, la tierra y el agua que se ha de utilizar para producirlos, transformarlos y distribuirlos y, además, se gasta más energía para destruirlos.



Tierra trabajada para el crecimiento de algunos alimentos



Agua utilizada para producirlos



Distribución del producto



Transformación de algunos alimentos



Energía utilizada para producirlos



ALIMENTO DESPILFARRADO

10.880

Toneladas de alimentos recuperados por el Banc dels Aliments de Barcelona



21.000

Toneladas de CO₂ equivalentes no malgastadas



Impacto ambiental positivo

Equipamientos y logística

Calle dels Motors

Todas las gestiones que se realizan en el almacén de la sede central las realizan:

Aprox.
60
voluntarios
que se turnan
semanalmente

y dan
soporte a:

4
personas
asalariadas

2
personas
de refuerzo
temporal

5
personas
de TBC
(Trabajo en Beneficio
de la Comunidad)

Capacidad

2.535 m²

1.300
palés

Cámaras de frío

133 m²

388 m³

90
palés

3°/5°
temperatura

Parque móvil

+1 refrigerada
+1 eléctrica

2 furgonetas
1 con plataforma,
capacidad 5-6 palés



2 camiones
congelador/refrigerador
con capacidad para 14 y
7 palés, respectivamente.

Cámaras de congelación

85 m²

77
palés

231 m³

-18°/-22°
temperatura

Mercabarna

6-8
personas
voluntarias

+ 2
personas
asalariadas

Cámara de refrigeración

900 m²

44
palés

90 m³

Nave en la ZAL

Nave alquilada en la Zona de Actividad Logística de la Zona Franca para almacenar los alimentos de la Unión Europea.

3
personas
asalariadas

1.200 m²

900
palés

Destacados

CAMPAÑA "NINGÚN HOGAR SIN ALIMENTOS" DE LA FUNDACIÓ "LA CAIXA"

La Fundació "La Caixa" con el apoyo de CaixaBank recaudó cerca de 400.000 euros para los Bancs dels Aliments de Cataluña.

Más de 8.000 personas en situación de vulnerabilidad de todo el territorio recibieron las 420 toneladas de alimentos básicos que se consiguieron gracias a los donativos que se recogieron en la acción solidaria "Ningún hogar sin alimentos", que impulsó la Fundació "La Caixa" en Cataluña con el apoyo de CaixaBank.

El objetivo de la campaña fue ayudar a las personas que han quedado más afectadas por los efectos colaterales del COVID-19.

La Fundació "La Caixa" decidió aportar un millón de euros adicionales a la iniciativa en todo el Estado.



EL NUEVO ALMACÉN DE MERCABARNA YA OPERA A TODO RENDIMIENTO

El Banc dels Aliments, que desde 2002 ocupaba un almacén cedido por Mercabarna de 475 m², pasará a ocupar uno nuevo de 900 m², con unas instalaciones y unos equipamientos específicos más óptimos (ampliación de la cámara frigorífica, espacio de carga y descarga...). De esta manera, será más eficiente realizar la recepción, la selección y la carga de los productos por parte de las entidades sociales que vienen a recogerlos para distribuirlos posteriormente entre personas vulnerables.

AÑO INTERNACIONAL DE LAS FRUTAS Y VERDURAS

La ONU declaró 2021 como Año Internacional de las Frutas y Verduras (IYFV) para sensibilizar sobre la importancia de estos productos en la nutrición humana, la seguridad alimentaria y la sostenibilidad y para concienciar sobre los beneficios en la salud que tiene el consumo de frutas y verduras.

Son tres los objetivos establecidos:

- promover dietas y estilos de vida saludables, equilibrados y diversificados,
- reducir la pérdida y el derroche
- y concienciar sobre los beneficios para la salud que tiene el consumo de frutas y verduras.

El Banc dels Aliments ha entregado este 2021 más de 5 millones de kilos de frutas y hortalizas. Para el Banc dels Aliments es una prioridad que las personas atendidas puedan acceder a una dieta lo más saludable posible; para cumplir este objetivo se cuenta con la ayuda de profesionales de la nutrición que asesoran en la compra y distribución de los alimentos.



Ubicado junto al punto verde y con un horario más amplio para poder aprovechar el máximo de alimentos. Cada año se recuperan alrededor de 1,5 millones de kilos de productos a través de este canal y el nuevo proyecto tiene previsto triplicar esta cifra.

El traslado del almacén del Banc dels Aliments se enmarca dentro del Plan de Economía Biocircular de Mercabarna, que tiene como uno de sus principales objetivos seguir luchando contra el derroche alimentario. Un proyecto que acabará convirtiéndose en el futuro Centro de Aprovechamiento Alimentario denominado FOODBACK.

8 DE CADA 10 PERSONAS CONOCEN LOS BANCOS DE ALIMENTOS

Según revela el último estudio de Kantar, casi 8 de cada 10 personas conocen los Bancos de Alimentos. El 61% de la población española conoce con exactitud la labor de estas entidades. De nuevo, con respecto a la media, y entre las comunidades autónomas más pobladas, Cataluña presenta el mayor nivel de conocimiento preciso del trabajo de estas organizaciones (70%), lo que posiciona a los Bancos de Alimentos como la sexta entidad sin ánimo de lucro más conocida entre los ciudadanos españoles.

Otro de los resultados ofrecidos por el estudio revela que dos de cada tres ciudadanos españoles (66%) que conocen los Bancos de Alimentos han colaborado en alguna ocasión con estas entidades.

El estudio sitúa a los Bancos de Alimentos como una de las ONG de mayor calado entre la población española, en términos de conocimiento público y nivel de colaboración ciudadana.



DESPEDIDAS Y RELEVOS

Este año dos personas veteranas del Banc dels Aliments de Barcelona nos han anunciado su despedida. Pere Pujadó, director adjunto, y Sabine Hindersin, jefe de campañas. Ambos empezaron a colaborar a la vez hace más de 10 años y ambos han dedicado un gran esfuerzo y cariño a nuestra entidad. Los echaremos de menos y esperamos que no pierdan totalmente el vínculo con el BdA, aunque ya no sea de una forma tan activa.

También ha habido relieve en Mercabarna. Juan Antonio Martínez sigue como voluntario, pero ha dado paso a Uwe Gehrig y Anna Alabau como responsables de gestión del almacén cedido.

CONCIERTO SOLIDARIO EN EL PALAU DE LA MÚSICA EN BENEFICIO DEL GRAN RECAPTE

Txaikovski fue el compositor escogido por Carlos Checa, director de la Joven Orquesta Sinfónica de Barcelona, para ofrecer un concierto solidario destinado al Gran Recapte del Banc dels Aliments. Las obras del compositor ruso fueron interpretadas por la formación musical con la colaboración de la cantante María Reyné, que ofreció una versión sinfónica del tema "Writing on the wall", de Sam Smith.



LOS PREMIS IMPACTE PREMIAN LA CAMPAÑA DEL GRAN RECAPTE 2020

El Banc dels Aliments de Barcelona y la agencia FULL CIRCLE KARMA fueron galardonados con el oro en la categoría social y plata en la comercial, en los Premis Impacte 2021 otorgados por el Col·legi de Publicitaris i Relacions Públiques de Catalunya, por la campaña del Gran Recapte 2020 "Si pots, ajuda".

Los Premis Impacte son el reconocimiento a las mejores acciones, campañas y proyectos del ámbito del marketing, la comunicación, la publicidad y las relaciones públicas, que más han impactado en la sociedad catalana durante el último año.



BARCELONA, CAPITAL MUNDIAL DE LA ALIMENTACIÓN SOSTENIBLE



Durante el mes de octubre, Barcelona fue la Capital Mundial de la Alimentación Sostenible; se desarrollaron varios proyectos y políticas activas con el fin de promover hábitos saludables entre la ciudadanía y para potenciar un cambio en el modelo de producción de alimentos. También tuvo lugar un amplio programa de eventos que se cerró con la celebración del séptimo Foro Global del Pacto de Política Alimentaria Urbana de Milán.

El Banc dels Aliments participó en la jornada *"El futuro de la alimentación: cómo conjugar salud y sostenibilidad"* en el marco de la Barcelona Capital Mundial de la Alimentación Sostenible, con una conferencia a cargo de Rosa Flos, directora del Departament d'Estudis dels Bancs dels Aliments catalans, el 14 de octubre en el Aula Magna del edificio histórico de la Universidad de Barcelona.



COLABORACIÓN CON GLOVO

En 2021 se inició una colaboración con Glovo. Conjuntamente con ellos, el Banc dels Aliments está trabajando en 3 proyectos:

- el apoyo parcial a la logística de reparto de los productos de Mercabarna a entidades,
- la logística entre entidades y beneficiarios
- y la recogida de mermas de supermercados/restaurantes hacia las entidades.

DONACIÓN DE PLÁTANO DE CANARIAS Y VISITA DE PEDRI Y ADAMA TRAORÉ

El Banco de Alimentos recibió una donación de plátanos de Canarias gracias a la Asociación de Organizaciones de Productores de Plátanos de Canarias (ASPROCAN), con el apoyo de la Federación Española de Fútbol y de Pedri, embajador del Plátano de Canarias. En total, se distribuyeron 80.000 kilos de plátanos entre los 54 Bancos de Alimentos que forman parte de la Federación Española de Bancos de Alimentos (FESBAL). Pedri destacó *"la fantástica labor que están realizando los Bancos de Alimentos para ayudar a todas estas familias que lo están pasando tan mal, durante la pandemia"*. Destacar también que en 2021 el Banc dels Aliments de Barcelona distribuyó 161.078 kilos de plátanos.

Por otra parte, Adama Traoré, delantero del Wolverhampton Wanderers Football Club en aquellos momentos y actualmente jugador del Barça y miembro de la Selección Española de Fútbol, visitó nuestras instalaciones para conocer con detalle su funcionamiento. Echó una mano en el almacén y se fotografió con los voluntarios.



LOS BANCOS DE ALIMENTOS, INVITADOS AL PARLAMENT DE CATALUNYA

El pasado mes de noviembre, Laura Borràs, presidenta del Parlament de Catalunya, recibió a una representación de los cuatro Bancs dels Aliments catalanes. Los responsables de los diferentes Bancs dels Aliments pudieron tratar algunos de los temas vinculados a la actividad del día a día, además de difundir el Gran Recapte.



JORNADA: LA CRISIS ALIMENTARIA Y LA RESPUESTA DE LA CIUDAD DE BARCELONA

El pasado diciembre, en el Centro Cívico Cotxeres de Sants, se presentó el informe sobre la crisis alimentaria y la respuesta de la ciudad de Barcelona, y se reflexionó sobre las políticas alimentarias de futuro. El encuentro sirvió para mostrar el esfuerzo coordinado de la ciudad a través de la Red, para reivindicar el modelo de alimentación adecuada y sostenible de Barcelona e impulsar las medidas del Pla d'Actuació de l'Acord Ciutadà (PAAC 20-22).

Participó Josep de Andrés, voluntario del Departamento de Distribución y Relación con las entidades.

JAUME COLLBONI, PRIMER TENIENTE DE ALCALDE DEL AYUNTAMIENTO DE BARCELONA, VISITA EL BANC DELS ALIMENTS

Jaume Collboni, primer teniente de alcalde del Ayuntamiento de Barcelona, visitó nuestras instalaciones el pasado 29 de diciembre por la mañana. Le atendieron Lluís Fatjó-Vilas, Oriol Dolader y Paz Giró. Pudo conocer la actual situación de la Fundación y cómo afronta el 2022. También se habló de los programas y proyectos que vinculan al BdA al Ayuntamiento de Barcelona.



LA DIPUTACIÓ DE BARCELONA CONTRIBUYÓ A PALIAR LA PANDEMIA CON UNA SUBVENCIÓN DE 1.000.000 DE EUROS



Diputació
Barcelona

La Fundació Banc dels Aliments de Barcelona, durante el año 2021, y a consecuencia de una situación de emergencia social excepcional, derivada de la pandemia de Covid-19, nos vimos en la necesidad de multiplicar por cuatro las compras de alimentos, respecto a años anteriores.

La Diputació de Barcelona contribuyó a paliar este sobresfuerzo con una subvención extraordinaria de 1.000.000 de euros.

El número de personas que en aquellos momentos necesitaban ayuda alimentaria se incrementó un 30% y los bancos de alimentos quedaron totalmente desbordados.

Ingresos y gastos



DONACIONES PARTICULARES Y EMPRESAS 3.980.442,66

GENERALITAT BENESTAR I FAMILIA (F)	44.050,00
SUBVENCIÓN DIPUTACIÓN DE BCN	1.000.000,00
AYUNTAMIENTO BARCELONA CONVENIO	220.000,00
PROGRAMA FEGA	165.302,85
GENERALITAT ZUMOS	140.000,00
GENCAT B i F "LA FAM NO FA VACANCES"	80.807,70
GENCAT B i F "VULNERABILIDAD"	136.699,69
GENERALITAT RESIDUOS	5.752,68

TOTAL SUBVENCIONES Y ORGANISMOS 1.792.612,92

COMPRA AMORT. EJ.	56.873,26
INGR. EJ. ANT. COMPRA ALIM. EJ. ACT.	4.740.000,00
INGR. EJ. ANT. COMPRA ALIM. EJ. ACT.	3.596.410,00
COMPRA INMOVILIZADO ENDESA	1.451,46
TOTAL OTROS INGRESOS	8.394.734,72

TOTAL INGRESOS 14.167.790,30

PERSONAL 646.265,18

MATERIAL ALMACÉN Y OTROS	49.650,11
ALQUILERES	47.775,44
REPARACIONES Y MANTENIMIENTO	53.572,84
MANTENIMIENTO SOFTWARE	112.485,23
LIMPIEZA INSTALACIONES Y OTROS	46.440,19
SERVICIOS PROFESIONALES	18.737,26
TRANSPORTE ALIMENTOS	34.109,44
PRIMAS DE SEGUROS	23.568,67
COMUNICACIÓN	184.737,65
GASTOS DE VOLUNTARIOS	17.895,27
SERVICIOS BANCARIOS	17.531,40
AMORTIZACIÓN	68.045,89
OTROS GASTOS	78.580,19
TOTAL GASTOS DE FUNCIONAMIENTO	753.129,58

TRANSFORMACIÓN ZUMOS 139.998,44

COMPRA DE ALIMENTOS 6.835.682,28

APORTACIONES OTRAS ENTIDADES 883.123,58

AMORTIZACIONES 0,00

TOTAL GASTOS 9.258.199,06

DIFERENCIA ENTRE
INGRESOS Y GASTOS

4.909.591,24

TRASPASO A
FONDO DE
RESERVA PARA
LA COMPRA DE
ALIMENTOS 2022

4.905.000,00

EXCEDENTES
A RESERVAS

4.591,24

Las cuentas anuales y el Informe de Auditoría están en la web del Banc dels Aliments. Así como las memorias de los años anteriores en el apartado de **Transparencia**.

Listado de entidades

ENTIDADES QUE RECIBEN TODO TIPO DE ALIMENTOS

Abdera

Parròquia de Sant Pere

Aiguafreda

Càritas Parroquial Aiguafreda

Alella

Càritas Parroquial de Sant Feliu d'Alella

Arenys de Mar

Càritas Parroquial Santa Maria
Complex Maricel
Creu Roja Arenys de Mar

Arenys de Munt

Càritas d'Arenys de Munt
Creu Roja d'Arenys de Munt

Argentona

Creu Roja Argentona-Dosrius
-Òrrius

Artés

Parròquia de Santa Maria d'Artés

Badalona

ADRA
Associació Social del Gorg Mar
Escola Lestonnac
Esglesia Evangelica Cristiana de Badalona
Fundació Acollida i Esperança (Can Banús)
Fundació Ateneu Sant Roc
Fundació Carles Blanch
Parròquia de la Mare de Déu de la Salut
Parròquia de la Mare de Déu de Montserrat
Parròquia de Sant Francesc d'Asís
Parròquia de Sant Jaume
Parròquia de Sant Sebastià de Pomar
Parròquia Mare de Deu del Roser-Badalona

Quart Mon - Pares Carmelites

Badia del Vallès

Parròquia de la Mare de Déu de la Mercè

Barberà del Vallès

ONG Ayuda y Provisión Assoc.
Parròquia de Santa Maria

Barcelona

ABD CAS Baluard
Acció Familiar de Barcelona (AFADONA)
Acció Social Montalegre
Àmbit Prevenció
Asilo en C/San Salvador,1
Hermanitas de los Pobres
Asilo en Caspe 73 Hermanitas de los Pobres Curia P
Asociación de Vecinos del Buen Pastor de Barcelona
Asociación Proyecto Maternity de Ayuda a la Mujer Embarazada
Asamblea de Germans de Gràcia
Associació de Veïns Paraguay-Perú
Associació Fem Costat a la Gent Gran - Mà Amiga
Associació Gràcia Participa
Associació Lligam per a l'inserció de dones
Associació Prohabitatge
Associació Social Forma 21
Associació Socio Cultural contra la Fam (Actúa Ayuda Alimentaria)
Associació Sud Integració - La Merienda
Associació Vida Abundant
Bona Voluntat en Acció
Càritas Parroquial Mare de Deu de Fàtima
Càritas Parroquial Nostra Senyora dels Dolors
Càritas Parroquial Sant Joan Bosco
Carmelitas Misioneras Teresianas
CEJAC (Formació Promoció Inserció)
Centre Català de Solidaritat

Centre d'Acollida Assís
Centre Esplai L'Esquitx
Centre Obert Joan Salvador Gavina
Centre Sant Martí
Centro Emilia Riquelme
Comunitat Cristiana La Vinya
Comunitat Cristiana Sant Pere
Claver del Clot
Comunitat de Sant Egidí
Cottolengo Padre Alegre
Creu Roja Zona Nord/Meridiana/
Torre Baró/Vallbona
De veí a veí
Dit i Fet
El Rebost (Pares Carmelites)
Enlacemos Nuestras Manos
Esclavas Maria Inmaculada
Escola Santa Maria, Misioneras Cruzadas
Església Evangèlica Baptista
Església Evangèlica Baptista Bona Nova
Fundació Barcelonactúa
Fundació Bayt Al-Thaqafa Barcelona
Fundació Canpedró
Fundació Centre Solidari del Casc Antic
Fundació Migra Studium
Fundació Pere Mitjans
Fundació Privada AREDA
Fundació Privada AVISMON - Catalunya
Fundació Privada Benallar
Fundació Privada Champagnat
Fundació Privada Pare Manel
Fundació Privada Putxet
Fundació PRODEIN
Fundació Pro-Vida
Fundació Roure (A.Solidaritat amb la Gent Gran)
Fundació Temps i Compromís
Fundación Adra Guinardó
Fundación de la Santa Cruz
Fundación Canónica (En constitución)

Grup d'Ajuda Germà Rossend,
Caputxins de Sarrià
Grup Solidari Nostra Senyora de Port
Health Warriors
Hijas de la Car. San V. Paúl. (DISA
Sag. Família)
Hogar Mercedario Valle Hebron
Hospital de Campanya -
Parròquia de Santa Anna
Iglesia Evangélica Bautista de Gracia
Iglesia Evangélica CECMAVI
Iglesia Evangélica de Poble Nou
Iglesia Evangélica Pasión de
Multitudes Maranata
L'Hora de Déu
Llar Familiar Adoratrius
Llar Santa Isabel - Residencia
Madre Teresa
Médicos del Mundo
Menjador solidari Gregal
Monestir de Sant Pere de les Puelles
OBINSO (Obra de Integración Social)
Obra Benèficio-Social Nen Déu
Obra Social Santa Lluïsa Marillac
Parròquia de Crist Redemptor
Parròquia de la Mare de Déu del
Mont Carmel
Parròquia de la Verge de Natzaret
Parròquia de Les Planes
Parròquia de Sant Cristòfol
Parròquia de Sant Felix
Parròquia de Sant Ignasi de Loiola
Parròquia de Sant Joan d'Àvila
Parròquia de Sant Joan M^a B^a
Vianney
Parròquia de Sant Jordi
Parròquia de Sant Marcel
Parròquia de Sant Martí del Clot
Parròquia de Sant Medir
Parròquia de Sant Miquel del Sants
Parròquia de Sant Paulí de Nola
Parròquia de Sant Pere Ermengol
Parròquia de Sant Pere Nolasc
Parròquia de Sant Sebastià
(Projecte DISA)
Parròquia de Santa Eulàlia de
Vilapicina
Parròquia de Santa Joaquina de
Vedruna

Parròquia de Santa Maria Reina
Parròquia de Santa Tecla
Parròquia del Sagrat Cor de Jesús
Parròquia del Sant Àngel Custodi
Parròquia Sant Cebrià
Parròquia Sant Francesc d'Assís
Parròquia Sant Francesc Xavier
Parròquia Sant Genís dels Agudells
Parròquia Sant Jeroni
Parròquia Sant Joan d'Horta / Caliu
Espai d'Acolliment
Parròquia Sant Josep de Calassanç
Parròquia Sant Lluís Gonçaga
Parròquia Sant Pacià (Rebot
Solidari d'Aliments)
Parròquia Verge de Gràcia i Sant
Josep
Parròquies de Sant Mateu i Sant
Rafael
Parrq. Ntra. Sra. Pilar (DISA Sant
Josep Oriol)
Rauxa

Begues

Parroquia Sant Cristófol-Begues

Berga

Càritas Parroquial de Berga
Residencia Nuestra Señora de
Queralt

Bigues i Riells

Associació de Voluntaris de Bigues
i Riells

Cabrera de Mar

Parròquia Sant Feliu de Cabrera
de Mar

Calaf

Càritas Parroquial de Calaf

Caldes de Montbui

Creu Roja Caldes de Montbui
Parròquia de Santa Maria de
Caldes de Montbui

Caldes d'Estrac

Creu Roja Caldes d'Estrac-Sant
Vicenç de Montalt

Calella

Càritas Parroquial de Calella

Callús

Càritas Callús

Canet de Mar

Creu Roja Canet de Mar

Canovelles

Associació d'Ajuda Cívica Betesda

Capellades

Càritas Parroquial de Capellades

Cardedeu

Càritas Parroquial Santa
Maria de Cardedeu

Castellar del Vallès

Parròquia de Sant Esteve

Castelldefels

Càritas Parroquial Castelldefels
Creu Roja - Castelldefels

Centelles

Càritas Diocesana de Centelles
(Vic)

Cerdanyola del Vallès

Iglesia Evangélica Bautista
Parròquia de Sant Martí

Cervelló

Parròquia Sant Esteve de Cervelló

Corbera de Llobregat

Asociación Horeb Ibérica
Associació Corbera Voluntària

Cubelles

Càritas Parroquial de Cubelles

El Masnou

Casa Benèfica d'El Masnou
Creu Roja El Masnou, Alella
i Teià

El Prat de Llobregat

ATRA (Assoc. per al Tractament
de les Addiccions)
La Botiga del Prat de Llobregat (ABD)

Esplugues de Llobregat

Associació Cristiana d'Ajuda
Social Vida
Càritas Interparroquial d'Esplugues
- CDSF

Gavà

Càritas Interparroquial de Gavà
- CDSF

Parròquia de Sant Nicasi

Gelida

Càritas Parroquial de Gelida - CDSF

Granollers

Fundació el Xiprer Vallés Oriental
Iglesia Catedral de la Fe de las
Asambleas de Dios de España
L'Estel del Matí (Col·lectiu Cristià)
Parròquia Mare de Déu de
Montserrat i Sant Antoni de Pàdua

Hostalets de Balenyà

Càritas Parroquial Hostalets de
Balenyà

Igualada

Creu Roja I' Anoia-Banc Queviures
Hermanitas Ancianos Desamparados

La Garriga

Parròquia de Sant Esteve - Càritas
de La Garriga

La Llagosta

Associació de Voluntariat Social
Rems

La Pobla de Claramunt

Parròquia de Santa Maria de La
Pobla de Claramunt

L'Ametlla del Vallès

Càritas Parroquial L'Àmetlla del
Vallès

Les Franqueses del Vallès

Ass. Sociocultural Manà Les
Franqueses del Vallès

L'Hospitalet de Llobregat

ABD Comunitat Activa
Associació Cristiana d'Ajuda
Social Cívica i Assistencial Sonrie
Associació Veïns Collblanc - La
Torrassa
CECMAVI - Hospitalet
Parròquia de Mare de Deu de
Bellvitge (Fundació la Vinya)

Parròquia de Sant Joan Evangelista
Parròquia Santa Eulàlia de Mèrida

Lliçà d'Amunt

Parròquia Sant Julià

Llinars del Vallès

Càritas Parroquial Santa Maria
del Prat (Llinars)

Malgrat de Mar

Càritas Parroquial de Malgrat
de Mar

Manlleu

Càritas Interparroquial Manlleu

Manresa

Fundació del Convent de Santa
Clara

Martorell

Església Baptista Evangèlica de
Martorell

Martorelles

Associació Pà de Vida de
Martorelles

Masquefa

Associació del Grup de Voluntaris
de Masquefa

Mataró

Càritas Interparroquial de Mataró
L'entorn
Fundació Sant Joaquim

Moià

Càritas Parroquial de Moià
Fundació d'Atenció als Discap. el
Avets de Moià
Hospital Residència Vila de Moià

Molins de Rei

Creu Roja Baix Llobregat Centre

Mollet del Vallès

Creu Roja de Mollet
Parròquia de Sant Vicenç de Mollet

Montcada i Reixac

Asociación de las Mujeres de
Nigeria en Catalunya
Fundació GRESOL- Projecte Home

Parròquia Santa Engracia de
Montcada

Montgat

Càritas Parroquial de Sant Joan
en Montgat

Montmeló

Parròquia de Santa Maria

Òdena

Càritas Arxiprestat de l'Anoia-
Segarra-Òdena

Palau-Solità i Plegamans

Càritas Inter-Parroquial Palau-
Solità i Plegamans

Parets del Vallès

Parròquia Sant Esteve

Piera

Parròquia de Santa Maria de Piera

Pineda de Mar

Càritas de Santa Maria Pineda
Mar (Bisbat Girona)
Creu Roja Alt Maresme- Pineda
de Mar- Tordera

Polinyà

Parròquia Sant Salvador

Prats de Lluçanès

Càritas Parroquial de Prats de
Lluçanès

Premià de Mar

Parròquia Santa Maria en Premià
de Mar

Ripollat

Asociación Reto a la Esperanza
Parròquia de Sant Esteve

Roda de Ter

Càritas Parroquial Roda de Ter

Rubí

Asociación BETEL
Assoc Solidaritat i Ajuda Veïnal
(ASAV)
Càritas Arxiprestat de Rubí
Frater-Nadal Servei Social
Evangèlic

Sabadell

A.M.I.C.S.
 Asociación Antoni Estruch Simó
 Associació Bona Llabor Diaconia
 Associació d'Acció Solidària Eulàlia Garriga
 Associació Dana Solidaria
 Associació Manantial de Vida
 Braços Oberts d'Assistència Social
 Creu Roja Sabadell
 El Rebot Solidari de Sabadell
 Fundació Inserció, Desenvolupament i Acompanyament
 Fundació Privada Cerma Acoge
 Hermanitas Ancianos Desamp.
 Resd. Dr. Sardà i Salvany
 Jesed - Associació d'Ajuda Cívica Assistencial
 Misioneras de Jesús, María y José
 Nueva Frontera
 Parròquia de la Sagrada Família
 Parròquia de Sant Oleguer
 Parròquia de Sant Vicenç de Sabadell
 Parròquia Sagrat Cor
 Parròquia Sant Antoni de Padua
 Parròquia Sant Feliu de Sabadell
 Parròquia Sant Jordi en Sabadell
 Parròquia Sant Josep

Sallent

Càritas Parròquia Santa Maria de Sallent

Sant Adrià de Besòs

Asociacion Juvenil Barnabitas
 Creu Roja Barcelonès Nord - Sant Adrià de Besòs
 Parròquia de Sant Joan Baptista

Sant Andreu de la Barca

Creu Roja Baix Llobregat Nord

Sant Andreu de Llavaneres

Càritas Parroquial de Sant Andreu de Llavaneres

Sant Antoni de Vilamajor

Parròquia Sant Antoni de Vilamajor

Sant Boi de Llobregat

Associacio Aliments Solidaris de Sant Boi

Sant Celoni

Creu Roja Sant Celoni
 Parròquia de Sant Martí

Sant Cugat del Vallès

Càritas Parroquial Sant Pere Octavià

Sant Esteve Sesrovires

REMAR

Sant Feliu de Codines

Parròquia Sant Feliu de Codines

Sant Feliu de Llobregat

Fundació Obra Mercedaria (Llar de la Mercè)
 Parròquia de Sant Joan Baptista

Sant Fost de Campsentelles

Parròquia de Sant Fost de Campsentelles

Sant Iscle de Vallalta

Creu Roja de Sant Iscle de Vallalta

Sant Joan Despi

Càritas Parroquial de Sant Joan Despi - CDSF
 Església Evangèlica Sant Joan Despi

Sant Just Desvern

Hogar Nostra Senyora de Lourdes
 Residencia Infantil Emmanuel

Sant Pere de Ribes

Associació de Voluntaris Sant Camil

Sant Quirze de Besora

Càritas Parroquial Sant Quirze del Bisaura

Sant Quirze del Vallès

Associació Les Fonts Solidària
 Parròquia de Sant Quirze i Santa Julita

Sant Sadurní d'Anoia

Càritas Parroquial de Sant Sadurní d'Anoia

Sant Vicenç de Castellet

Col·lectiu Mossen Josep Rovira Tenas

Sant Vicenç dels Horts

Fundació Bayt Al-Thaqafa Sant Vicenç dels Horts
 Fundación Privada Maria Auxiliadora

Santa Coloma de Cervelló

APS Aliments Solidaris de Santa Coloma

Santa Coloma de Gramenet

ACAU Sta. Coloma de Gramenet
 CESAL
 Creu Roja Barcelonès Nord-Santa Coloma

Santa Eulàlia de Ronçana

Parròquia de Santa Eulàlia de Ronçana

Santa Margarida de Montbui

Càritas Parròquia Santa Margarida de Montbui

Santa Margarida i els Monjos

Associació Som Solidaris

Santa Perpètua de Mogoda

Associació El Cabàs Solidari
 Iniciatives Solidàries-Centre
 Acol·liment Temporal

Santa Susanna

Caritas Parroq. de Santa Susana-
 Caritas Dioc. Girona

Sitges

Caritas Parroquial de Sitges
 Creu Roja Sitges

Súria

Càritas Parroquial de Súria

Teià

Càritas S. Martí de Teià

Terrassa

ACAU - Terrassa
 Associació Humanitaria Edén
 Creu Roja Terrassa
 Fundació Busquets de Sant Vicenç de Paül

Parròquia de Sant Josep

Tiana

Rebost Solidari de Tiana

Tona

Càritas Parroquial de Tona

Tordera

Associació Voluntariat de Tordera
Fundació Privada Dr. Joan Pujol
El Rusc

Torrelles de Llobregat

Parròquia San Martí Torrelles
Llobregat

Vacarisses

Amics Solidaris de Vacarisses

Vallgorguina

Parròquia de Sant Andreu
de Vallgorguina

Vallirana

Creu Roja Vallirana
Parròquia de Sant Mateu

Vic

Creu Roja de Osona
Residència "Familia Josefina"

Viladecans

Càritas Interparroquial de
Viladecans-Sant Climent -CDSF

Vilafranca del Penedès

Associació Ressò Vilafranca -
Recursos Socials Solidaris

Vilanova del Vallès

Parròquia San Esteve de Vilanova
del Vallès

Vilanova i la Geltrú

Càritas Interparroquial de
Vilanova i La Geltrú - CDSF

Vilassar de Dalt

Càritas Vilassar de Dalt

ENTIDADES QUE SÓLO HAN RECIBIDO ALIMENTOS DE LA UNIÓN EUROPEA

Avinyonet del Penedès

Fundació Privada Germina

Barcelona

Asociación Amigos MIRA España
Institut del Desert de Sarrià

Cardedeu

Fundación residencia de
Ancianos Maranatha

Navarces

Institució Benèfica Amics dels
Avis

Sabadell

Parròquia de Sant Roc

Sant Climent de Llobregat

Llar Nova Esperança

Vilassar de Dalt

Fundació Privada Hospital de
Sant Pere

ENTIDADES QUE SÓLO HAN RECIBIDO FRUTAS Y VERDURAS (SERMA)

Barcelona

Refugio de Obreras

Gironella

Fundació Residència Sant Roc

Piera

Fundació Privada Residència Sant
Bonifaci

ENTIDADES QUE SÓLO RECIBEN ALIMENTOS DE MERCABARNA

Barcelona

Associació Agape Internacional
Associació de veïns i veïnes de
Trinitat vella

Associació de Veïns Trinitat Nova
Fundacion Accion Planetaria-
Xarxa Popular d'Aliments de
Cabrlis

Fundación Internacional Maria
Luisa de Moreno

Fundación Social Aurea

Iglesia Apostólica Pentecostal de
Barcelona

Iglesia Evangélica Asamblea de
Dios Ministerio Koinonía
ONG Nutrición sin Fronteras
Plataforma de Afectados por la
Crisis (PAC)

Castellbell i el Vilar

Associació Companys Solidaris

Castelldefels

Associació de Consum
Responsable Travalera

El Prat de Llobregat

Coop de Cap

L'Hospitalet de Llobregat

Asociación para el Estudio de la
Cultura Cátara

Molins de Rei

Associació MESTIMO / Grup
d'Ajuda

Montcada i Reixac

Associació Social Andromines
Associació El Teu Refugi

Sabadell

Asociación de Ayuda al
Necesitado Nuevo Pacto

Viladecans

Creu Roja Viladecans

Vilanova del Vallès

Asociación AUNAR

ENTIDADES QUE HAN COCINADO PRODUCTOS ENTREGADOS POR EL BDA Y DISTRIBUIDOS A OTRAS ENTIDADES

Esplugues de Llobregat

Fundació Dr. Melchor Colet

Sant Adrià de Besòs

Fundació Formació i Treball

Sant Just Desvern

Fundació Tochte

Vilassar de Dalt

Ferrer for Food (Fundació Ferrer
Sustainability)



Banc dels Aliments de Barcelona

FUNDACIÓ BANC DELS ALIMENTS

Calle dels Motors, 122
08040 Barcelona
Tel. 933 464 404
info@bancdelsaliments.org
www.bancdelsaliments.org



COORDINACIÓ

Manuel Romero y Belén Giménez

TRADUCCIÓ I CORRECCIÓ

M^a Victòria Roqué
y Assumpta Mañá

DISEÑO Y MAQUETACIÓN

AT Comunicació

IMPRESIÓ

Liberduplex

FOTOGRAFÍAS

David Campos y Manu Mitru



Creu de
Sant Jordi
2012



Premio Príncipe
de Asturias de la
Concordia 2012

Con la colaboración de:



**Diputació
Barcelona**



Ajuntament de
Barcelona



**Generalitat
de Catalunya**