



Banc dels Aliments de Barcelona

MEMORIA
2020



**FUNDACIÓ
BANC DELS ALIMENTS**
BARCELONA

Máximo
histórico



162.458

personas atendidas
en el mes de junio



137.403

personas, de media,
que han recibido
alimentos cada mes
(media anual)



Casi
20 MILLONES

de kilos de alimentos
distribuidos



De los que más del

50%

proviene de alimentos
recuperados, lo que reduce
el despilfarro alimentario



Un total de

182

kilos de alimentos
por persona



1.283.000

kilos de alimentos
refrigerados y
congelados repartidos
(854.000 kilos en 2019)

Las cifras del 2020



324

entidades de iniciativa social
que reparten alimentos
(media anual)



En colaboración con
World Central Kitchen (WCK)
se han distribuido

217.285

comidas cocinadas
durante los meses de confinamiento



IVA soportado 2020

327.000 €

en total

236.000 €

por compra de alimentos

91.000 €

por gastos de funcionamiento



19,6%

de aumento en Cataluña
del Gran Recapte

Gran respuesta ciudadana, aunque está
por debajo de la demanda experimentada

¡El coronavirus

NO NOS HA PARADO!

Y ha sido GRACIAS al
empuje de todo el mundo.



A lo largo de nuestros treinta y cuatro años de historia nunca nos habíamos encontrado en una situación tan extrema como la que hemos sufrido en este 2020. **La COVID ha sido en nuestra casa, como en todo nuestro entorno, el condicionante de nuestro trabajo. Desde el primer momento, con las alarmas encendidas y con todas las medidas sanitarias aplicadas al personal, el Banc dels Aliments se reinventó para adaptarse a la nueva situación.**

Con una sensación de incredulidad y de desconocimiento de lo que representa una pandemia como esta, la primera realidad fue el incremento exponencial de la demanda de alimentos debida directamente al crecimiento de la pobreza. La respuesta consensuada por todos fue dar siempre un SÍ a todo el mundo. Ello representó un cataclismo en la ratio de kilos/persona/mes que se distribuían a principios de año. Los 14,5 kilos/persona/mes bajaron hasta los 7, lo que creó una preocupación muy grande en nuestra Fundación.

La sociedad catalana en pleno y el mundo empresarial se iban enterando por los medios de comunicación de los esfuerzos del BdA para conseguir alimentos. La

reacción fue inmediata, y desde el mes de abril la respuesta en forma de donaciones fue imparable. Gracias a estas donaciones empezamos a poder adquirir alimentos básicos y a incrementar la ratio de kilos repartidos por beneficiario, que es un indicador indiscutible de nuestras actuaciones.

“La COVID ha sido en nuestra casa, como en todo nuestro entorno, el condicionante de nuestro trabajo.”

Y me hace particular ilusión destacar que, un año más, **la sociedad civil ha demostrado su apoyo incondicional a nuestra entidad participando de forma masiva en el Gran Recapte.** La organización de este año ha supuesto el mayor reto de los trece años de historia de esta campaña.

La pandemia desquició un modelo que había funcionado muy bien durante doce ediciones, y en esta treceava edición el BdA se ha visto forzado a aceptar un nuevo formato de donación: las dona-

ciones monetarias para comprar alimentos han sustituido a las físicas de producto a las que estábamos acostumbrados.

A pesar de la dificultad de transmitir el mensaje, la sociedad nos entendió, y, como no podía ser de otra forma, y dentro de un confinamiento de muchos meses, nos sorprendió de nuevo, y su respuesta superó de largo el éxito de la edición anterior. ¡Gracias de nuevo a todo el mundo!

A la actitud generosa y solidaria de todos estos actores, se añadió también la Administración. En el último trimestre recibimos una potente subvención de la Generalitat que ha permitido programar la adquisición de alimentos, los cuales, junto con los recogidos durante el Gran Recapte, nos permitirán trabajar más tranquilos durante el inicio de este año que empezamos.

Como veréis en esta memoria, los datos de este año son extraordinarios, **pero detrás de todas estas cifras tan espectaculares está la más importante: la de las 216 personas que forman el Banc dels Aliments, tanto voluntarios como un extraordinario equipo profesional.**

**"Detrás de todas estas cifras
están las 216 personas que forman
el Banc dels Aliments, tanto voluntarios
y voluntarias, como profesionales."**

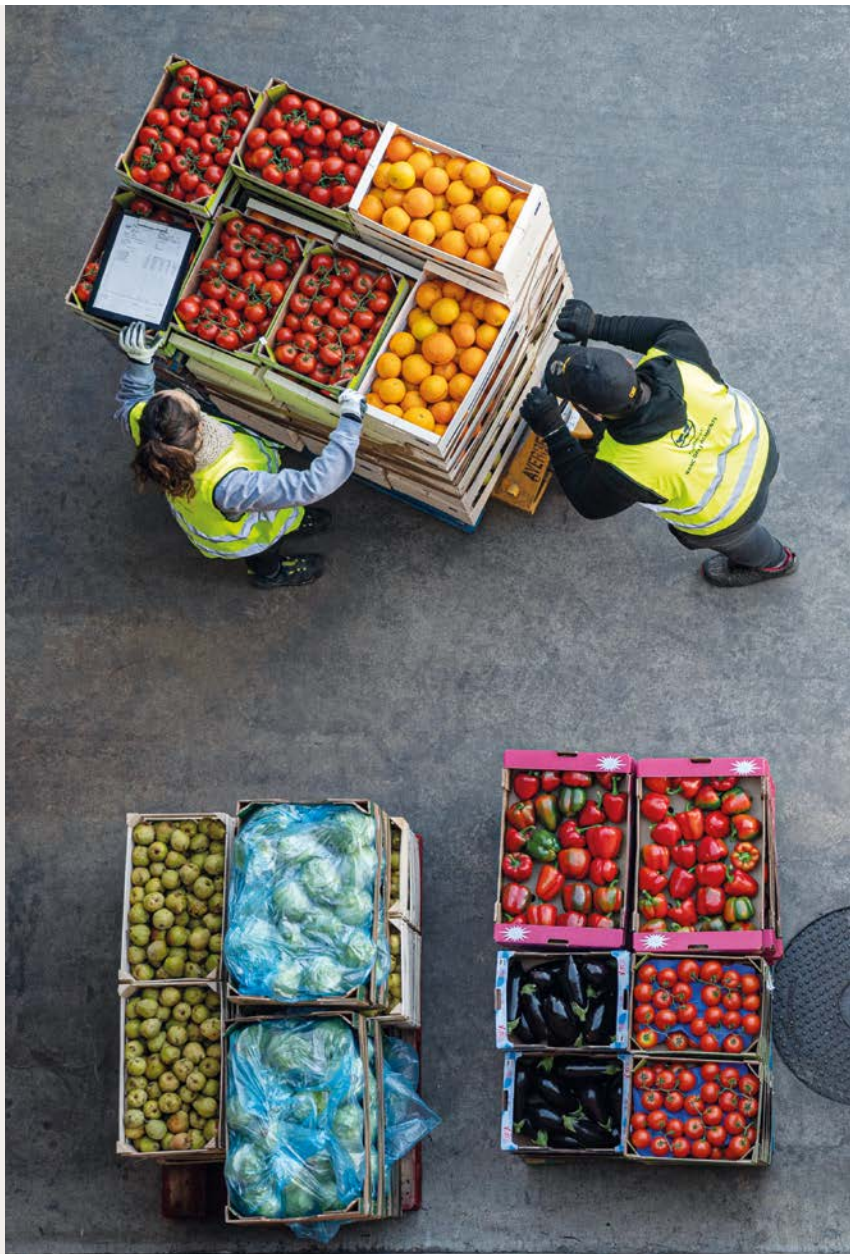
Nuestra fuerza siempre ha sido el voluntariado, y hoy más que nunca me siento muy orgullosa de la capacidad de entrega de esta gran familia solidaria. Una familia que no ha flaqueado ni un momento en su voluntad de hacer llegar alimentos a quien más lo ha necesitado, ahora y aquí, y que ha trabajado incansable de lunes a domingo para que la maquinaria del BdA no se detuviera ni un solo instante. Sabemos que los héroes no siempre llevan capa; a veces llevan chaleco de voluntario.

Por último, también mi especial agradecimiento a toda la sociedad, empresas y Administración, que nos dan apoyo año tras año con una confianza total en nuestro proyecto de **SOLIDARIDAD Y SOSTENIBILIDAD**. Espero poder contar con todos también en este nuevo año 2021, que con toda seguridad será un enorme reto, pero que afrontamos con más fuerza e ilusión que nunca.



ROSER BRUTAU I BASTÉ

Presidenta del Banc dels Aliments
de Barcelona





PATRONATO

El órgano de gobierno de la Fundación es el Patronato, constituido, en fecha de 31 de diciembre de 2020, por los siguientes miembros:

Presidenta

Roser Brutau i Basté

Secretario

Lluís Saura i Lluvià

Vocales

Josep M. Bonmatí i Pérez
Lluís Carulla i Font
Antoni Llorens i Tubau
Javier Riera-Marsà i Bonmatí
David Murillo i Bonvehí
Jaume Pagès i Fita
Maria Viñas i Pich
Lluís Fatjó-Vilas
(director voluntario)

VOLUNTARIOS Y ÁREAS DE GESTIÓN

216

personas forman el equipo fijo del Banc dels Aliments
(68 mujeres y 148 hombres)

199

personas voluntarias

17

personas contratadas

21

trabajadores en beneficio de la comunidad (TBC)*

Gracias a un acuerdo con el Departamento de Justicia de la Generalitat de Cataluña.

- 8 Administración y gestión económica
- 5 Alimentos UE
- 7 Aplicaciones y procesos
- 8 Aprovisionamiento
- 4 Archivo histórico
- 9 Campañas solidarias
- 7 Centro de estudios
- 4 Comunicación
- 22 Delegados
- 6 Dirección
- 16 Distribución
- 2 Distribución entidades
- 3 Escuelas
- 4 Informática
- 47 Logística y almacén
- 20 Mercabarna
- 6 Mermas supermercados
- 2 Obras y mantenimiento
- 2 Presidencia
- 5 Prevención de riesgos
- 3 Provisión empresas
- 8 Recursos económicos
- 3 Seguridad alimentaria
- 3 Apoyo administrativo y atención telefónica
- 8 Transporte
- 4 Voluntariado





Tiempo invertido
por los TBC*
(trabajadores en beneficio
de la comunidad)

1.740
horas de trabajo

436
jornadas de trabajo,
equivalente a
1,6
personas a
jornada completa

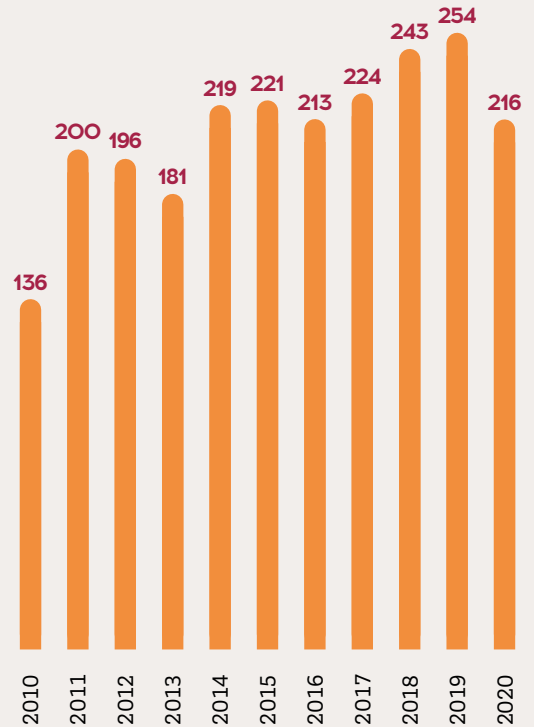


Tiempo invertido
por el
voluntariado

115.526
horas de trabajo

Equivalente a
67
personas
a 1.748 horas/año
(jornada completa)

VOLUNTARIADO FIJO





Derecho a la alimentación

DEPARTAMENTO DE DISTRIBUCIÓN Y RELACIÓN CON LAS ENTIDADES

El estallido de la pandemia de COVID ha significado un gran reto para el Banc dels Aliments de Barcelona. El objetivo principal de estos últimos meses ha sido trabajar de forma coordinada con las entidades sociales para poder dar respuesta al aumento desmesurado de la demanda de alimentos.

El modelo de distribución de alimentos garantiza el acceso a una ayuda en alimentación mientras el derecho a la alimentación no esté garantizado. Dicho modelo se basa en cinco principios:

“Llevamos a cabo nuestra misión trabajando colaborativamente con las entidades de iniciativa social y de forma coordinada con los servicios sociales de las administraciones.”



Gratuidad

La gratuidad de la distribución social de alimentos permite liberar parte de los escasos recursos de los que disponen las personas en situación de vulnerabilidad para destinarlos a cubrir otras necesidades básicas.



Eficiencia

Seguimiento, apoyo y asesoramiento a las entidades receptoras. Impulsamos el trabajo en red entre las entidades y las conectamos con los servicios sociales municipales. Impulsamos las agrupaciones de entidades y promovemos los almacenes reguladores y el modelo de libre elección de alimentos. Durante los meses de confinamiento se dio una respuesta ágil y rápida a las peticiones de emergencia que recibimos por parte de noventa entidades, asociaciones y redes de apoyo, lo que comportó un incremento del 40% de la demanda.



Equidad

Distribución de los alimentos mediante siete programas de reparto diferenciados, según su tipología y procedencia, con la aplicación de diferentes criterios de distribución y teniendo en cuenta siempre el número de personas atendidas derivadas de los servicios sociales. La distribución se realiza de forma equitativa con el fin de garantizar que los alimentos que reciben las personas atendidas sean similares en cantidad y en variedad.



Sostenibilidad

Coordinación del transporte conjunto para reducir la huella de carbono. Canalización de las recogidas de proximidad vinculando las donaciones con entidades según la proximidad geográfica y los excedentes de mercados, supermercados y restauración. El modelo de Gran Recapte virtual que se celebró en 2020 ha permitido minimizar la distribución logística de las más de 3.500 toneladas conseguidas en la demarcación de Barcelona.



Inclusión

Del total de entidades receptoras que reciben alimentos, el 60% llevan a cabo medidas de acompañamiento, con orientación y asesoramiento para la inclusión sociolaboral. Impulso de un modelo de reparto de libre elección para fomentar una distribución digna. El modelo de distribución de alimentos genera empleos indirectos en los ámbitos de la logística, el transporte, la administración y el sector social. Además, incentiva la participación ciudadana a través del voluntariado. Por primera vez, una parte de los fondos conseguidos durante el Gran Recapte se han convertido en tarjetas monedero solidarias para que las personas beneficiarias de las mismas puedan adquirir los alimentos básicos en función de sus necesidades y preferencias.



Damos apoyo

- De asesoramiento en procesos de agrupación de entidades y modelos de libre elección de alimentos. En gestión logística y de existencias.
- Facilitando material pedagógico sobre protocolos de seguridad alimentaria.
- En la tramitación de los procesos de aceptación para adherirse a los distintos programas de reparto que ofrecemos.
- Comprando y cediendo a las entidades receptoras equipamientos de frío para que puedan adherirse al programa de la red de frío (congeladores y frigoríficos).
- Cediendo fundas isotérmicas para posibilitar el transporte de productos refrigerados/congelados.
- Apoyo en transporte a las entidades de la red de entidades receptoras.
- Apoyo en almacenaje.

Impulsamos

- Mesas de trabajo territorial con reuniones periódicas entre los distintos agentes.
- Un modelo de agrupación de entidades y libre elección de alimentos.
- Almacenes territoriales reguladores para optimizar la logística.

Compartimos conocimiento

- Seguimiento, apoyo y asesoramiento a las entidades receptoras.
- Transmisión de material didáctico en temas de seguridad alimentaria y nutrición.
- Ofrecimiento de talleres formativos sobre nutrición.
- Intercambio de buenas prácticas y experiencias.

Los **bancos de los alimentos** están presentes en Europa desde hace **treinta y cinco años**, y tienen por objetivo reducir el despilfarro alimentario, a través del aprovechamiento de los excedentes, así como combatir la inseguridad alimentaria distribuyendo alimentos que contribuyen a **garantizar el acceso a una dieta suficiente, segura y saludable**. Se calcula que en Europa se **malbarata un 20% de los alimentos** que se producen, y que en estos momentos **33 millones de personas están en riesgo de precariedad alimentaria**. El **Banc dels Aliments de Barcelona** se **fundó en el año 1987**, y desde el inicio ha basado su actividad en **dos ejes**: la **sostenibilidad**, trabajando cada día para conseguir recuperar el máximo de alimentos posible, y la **solidaridad**, contribuyendo a garantizar el derecho a la alimentación para todas las personas en nuestro entorno.

TRABAJAMOS CADA DÍA PARA CONTRIBUIR A ALCANZAR ESTOS ODS



FUNDACIÓ
BANC DELS ALIMENTS
BARCELONA

VÍDEO DE LA JORNADA

(17.OCT.20)

"La lucha contra el despilfarro alimentario, una herramienta para alcanzar los objetivos del desarrollo sostenible."

UPC / BANC DELS ALIMENTS

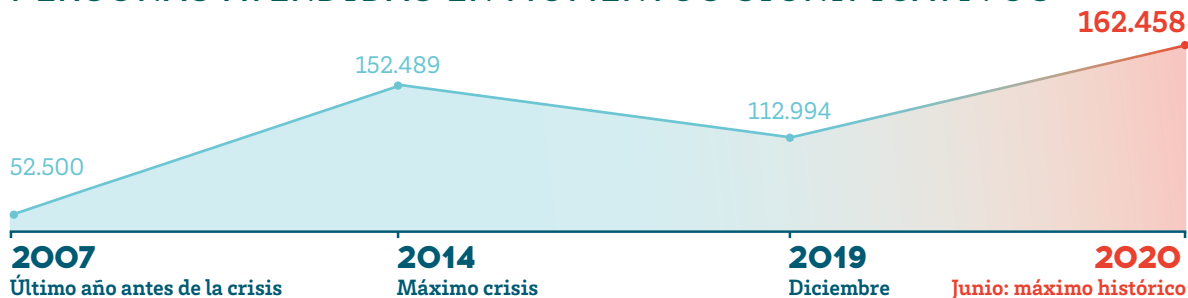




Más necesidad que nunca

Con la irrupción de la COVID, el número de personas atendidas llegó en el mes de junio de 2020 a 162.458, **un máximo histórico que supera las cifras de la crisis anterior.**

PERSONAS ATENDIDAS EN MOMENTOS SIGNIFICATIVOS



En el mes de junio el Banc dels Aliments atendió como **máximo histórico** a

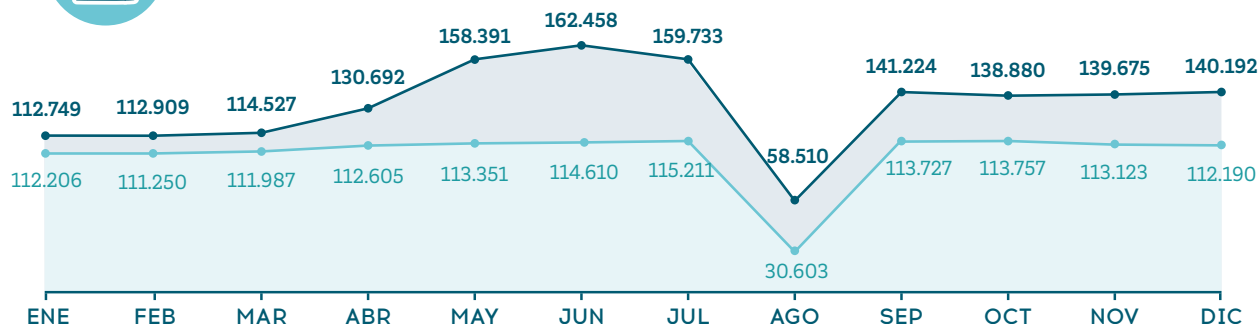
162.458 personas.



PERSONAS ATENDIDAS

Evolución mensual

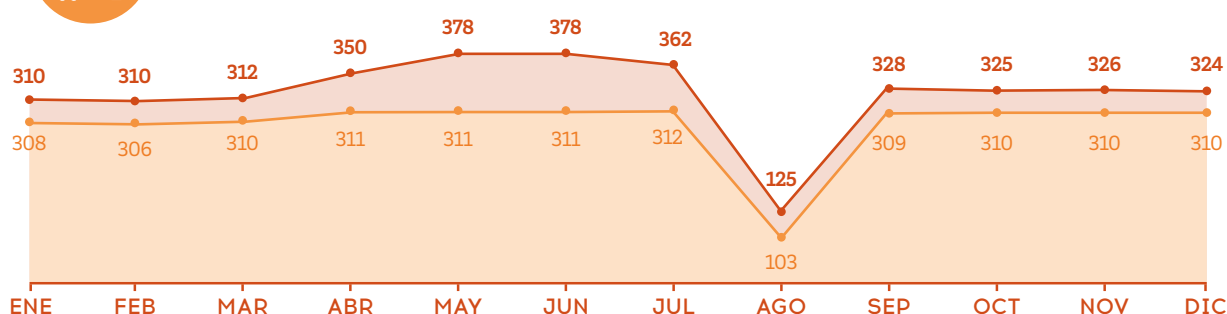
● 2020 ● 2019



ENTIDADES ATENDIDAS

Evolución mensual

● 2020 ● 2019



Más kilos repartidos que nunca



KILOS ENTREGADOS

a las entidades por programas

PROGRAMAS	2020	2019	DIFERENCIA	%
Fruta y verdura SERMA	3.422.628	3.366.021	56.607	1,7%
Alimentos refrigerados y congelados	1.278.474	847.767	430.707	50,8%
Gran Recapte	1.070.893	2.874.996	-1.804.103	-62,8%
Mercabarna	1.411.186	1.179.399	231.787	19,7%
Mermas supermercados	1.873.157	1.410.012	463.145	32,8%
Producto seco	6.980.155	2.773.464	4.206.691	151,7%
Total	16.036.493	12.451.659	3.584.834	28,8%
Unión Europea (UE)	3.840.789	4.083.000	-242.211	-5,9%
TOTAL	19.877.282	16.534.659	3.342.623	20,2%

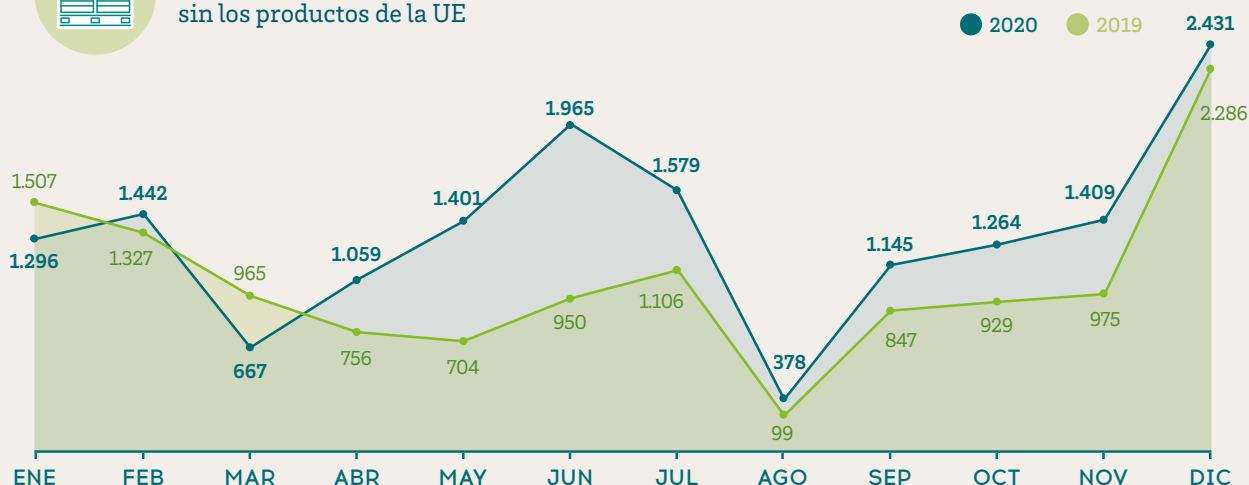
El Banc dels Aliments repartió durante el año 2020 casi

20 millones DE KILOS DE ALIMENTOS



TONELADAS ENTREGADAS CADA MES A LAS ENTIDADES

sin los productos de la UE



TOTAL

kilos/persona/año recibidos por las entidades

2019 2020

181,3 kg

185 kg



Gran Recapte

MÁS SOLIDARIDAD DE LA CIUDADANÍA QUE NUNCA

La **doceava edición del Gran Recapte d'Aliments**, que se celebró en los meses de noviembre y diciembre, estuvo **claramente marcada por la pandemia**. La donación física de alimentos tuvo que transformarse en **donaciones económicas** con el fin de adquirirlos. La ciudadanía entendió perfectamente las razones que propiciaron el cambio de modelo y **colaboró de nuevo de forma masiva en la campaña**.

Este nuevo modelo tiene la ventaja de que permite ir adquiriendo los alimentos que sean más necesarios en el momento que más convenga, lo que garantiza una distribución sostenida de productos básicos y optimiza la logística de la campaña.

En la demarcación de Barcelona se recaudaron **un total de 5.501.720 euros**, que, transformados en kilos de alimentos, serían **3.526.744 kilos**, dato que significa un aumento de **524.744 kilos** respecto al año anterior (**un 17,5% más**).

El **Gran Recapte** en Cataluña consiguió sumar donaciones por valor de **7.851.707 euros**, que se estima que equivalen a unos **5 millones de kilos de alimen-**

tos, un 12% más que en la edición anterior. Todo ello fue posible, una vez más, gracias a la ayuda de **7.228 personas voluntarias** que cambiaron su rol, y, en lugar de llenar las "bañeras" de alimentos, se convirtieron en prescriptores de los bancos de los alimentos para contar a la ciudadanía el nuevo modelo de campaña.

El Gran Recapte supone un gran impulso para el Banc dels Aliments, puesto que contribuye a dar respuesta a una parte del importante incremento de la demanda de alimentos que han experimentado los bancos de los alimentos a raíz de la irrupción de la COVID.

Además de las donaciones virtuales a los establecimientos alimentarios, también se impulsaron **las donaciones online en la web www.granrecapteonline.com** y se incorporaron nuevos canales como **Bizum**. En cuanto a las donaciones en las tiendas, en esta edición se aumentó significativamente el número de pequeños comercios y mercados municipales, y juntos sumaron, con las habituales cadenas de supermercados, un total de 3.555 puntos de donación.



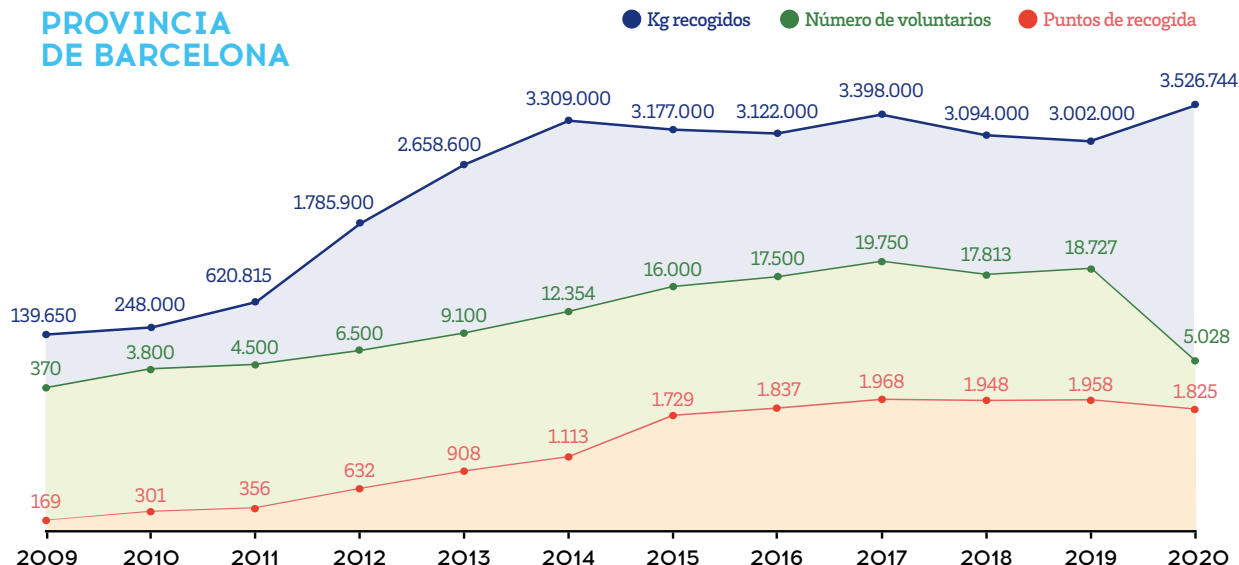
TOTAL EUROS CONSEGUIDOS EN BARCELONA

Importe recogido en cadenas alimenticias	3.684.976
Importe recibido online	1.816.744
Total	5.501.720

TRANSFORMACIÓN DE EUROS A KILOS (ESTIMACIÓN 1,56 € POR KG)

Total kilos año 2020	3.526.744
Total kilos año 2019	3.002.000
Diferencia	+ 17.5% 524.744

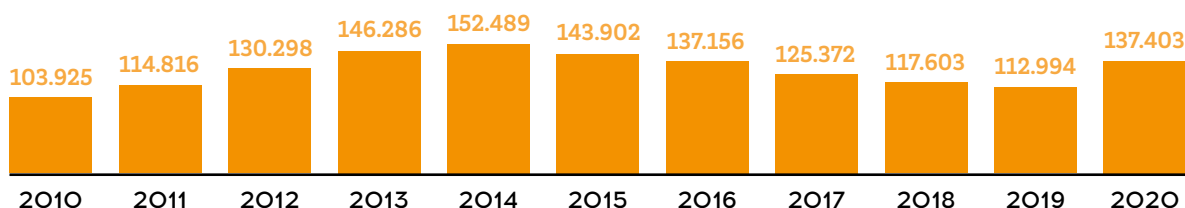
PROVINCIA DE BARCELONA





EVOLUCIÓN DE LAS PERSONAS ATENDIDAS ANUALMENTE

(media anual)



Necesidades anuales totales de alimentos

En el año 2020 el Banc dels Aliments atendió a una media de

137.403

personas, de las que 131.253 son adultos.

Serían necesarios

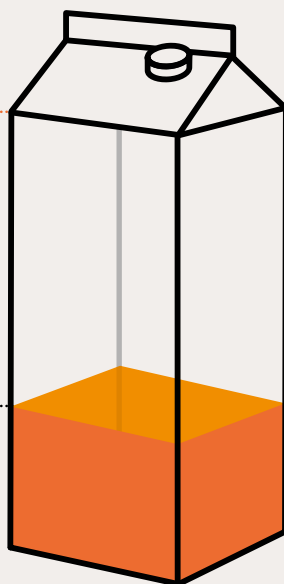
86.976.099 kg

de alimentos para atender el 100% de las necesidades alimenticias de las personas atendidas para una dieta estándar (2.000 kilocalorías/día)

Alimentos repartidos por el Banc dels Aliments en 2020

19.877.282 kg

Total de alimentos que ha conseguido repartir el Banc dels Aliments, que cubre el 28,6% de las necesidades anuales totales de alimentación de las personas atendidas



100%

Si tomamos como base alimenticia una dieta de 2.000 kilocalorías/día, necesitaríamos una cesta básica de

633

kg/persona/año

181,3 kg/persona/año*

28,6%

* Incluye los alimentos de la Unión Europea distribuidos por la Cruz Roja a las entidades atendidas por el BdA.



Origen de los alimentos



CANALES DE ENTRADA DE ALIMENTOS

RECUPERACIÓN DE EXCEDENTES PARA EVITAR EL DESPILFARRO

	TONELADAS 2020	TONELADAS 2019	DIF.	%
Industria alimentaria y de distribución	3.587	2.019	1.568	77,7 %
SERMA (fruta y verdura procedentes de la retirada de mercado)	2.811	2.748	63	2,3 %
Zumos (Generalitat y FESBAL)	652	532	120	22,6 %
Mercabarna	1.547	1.303	244	18,7 %
Recogida mermas supermercados	1.873	1.410	463	32,8 %
Otros bancos de alimentos	304	102	202	198,0 %
Suma recuperación excedentes	10.774	8.114	2.660	32,8 %

DONACIONES RECIBIDAS

Gran Recapte *	0	3.002	-3.002	-100,0 %
Otras campañas	632	323	309	95,7 %
Compras FESBAL	292	221	71	32,1 %
Escuelas	13	76	-63	-82,9 %
Empresas no alimentarias	50	46	4	8,7 %
Compras BdA	3.744	753	2.991	397,2 %
Otros canales menores	9	5	4	80,0 %
Suma donaciones	4.740	4.426	314	7,1 %

Gestión banco: excedentes + donaciones	15.514	12.540	2.974	23,7 %
---	---------------	---------------	--------------	---------------

+

Total toneladas Unión Europea (UE)	3.841	4.083	-242	-5,9 %
---	--------------	--------------	-------------	---------------

Total toneladas de alimentos entradas en el BdA	19.355	16.623	2.732	16,4 %
--	---------------	---------------	--------------	---------------

* Dado que en esta ocasión el Gran Recapte ha sido una donación económica, se ha contabilizado en el apartado Compras. Con esta donación en metálico el BdA ha adquirido alimentos.

ENTRADAS POR PROGRAMAS DE APROVISIONAMIENTOS

	KG 2020	KG 2019	DIF.	%
SERMA (fruta y verdura)	3.462.443	3.366.743	95.700	2,8 %
Alimentos refrigerados y congelados	1.334.205	855.331	478.874	56,0 %
Gran Recapte 2019	0	2.786.224	-2.786.224	-100,0 %
Mercabarna	1.547.206	1.291.518	255.688	19,8 %
Mermas supermercados	1.873.157	1.410.012	463.145	32,8 %
Producto seco	7.296.912	2.831.001	4.465.911	157,8 %
Total	15.513.923	12.540.829	2.973.094	23,7 %

UE	3.840.789	4.083.000	-242.211	-5,9 %
-----------	------------------	------------------	-----------------	---------------

TOTAL	19.354.712	16.623.829	2.730.883	16,4 %
--------------	-------------------	-------------------	------------------	---------------



LOGÍSTICA

Desde el **Departamento de Logística** se reciben los alimentos, se almacenan y se reparten a las entidades sociales, **ayudándolas a optimizar su infraestructura**. Desde el Banc dels Aliments se establecen una serie de rutas de entrega con el fin de facilitar la distribución del producto fresco, refrigerado y congelado con vehículos y fundas isotérmicas.

ALMACENES Y TRANSPORTE

Almacén de la calle
Motors de Barcelona

Mercabarna

ZAL



REPARTO

El **Departamento de Distribución** establece los programas de salida de alimentos en función de las características y especificidades de cada producto (seco, fresco, refrigerado/congelado, dietéticas, etc.) y del número de personas atendidas por cada entidad, **procurando realizar un reparto justo y equitativo, acorde con la normativa de seguridad alimentaria**.

PRODUCTO SECO

Lotes
Campanas (Gran Recapte, etc.)
Mermas (excedentes supermercados)
Unión Europea

PRODUCTO FRESCO

SERMA
Mercabarna
Mermas (excedentes supermercados)

PRODUCTOS REFRIGERADOS O CONGELADOS

Red de frío
Mermas (excedentes supermercados)

PRODUCTOS ADAPTADOS AL PERFIL DEL USUARIO

Lactantes
Intolerancias (alimentos sin gluten)
Complementos dietéticos

OTROS PROGRAMAS

Desayunos y meriendas
Comidas cocinadas



ENTIDADES

El **Banc dels Aliments** no atiende directamente a los usuarios, sino que lo hace a través de una **red de entidades sociales** a las que los servicios sociales derivan a las personas en situación de vulnerabilidad. Estas entidades reciben las distintas tipologías de alimentos en función de su **especialidad**, sus **capacidades de reparto o consumo** y su **disponibilidad de infraestructuras de almacenaje y conservación en frío o congelado**.

TIPOLOGÍA DE ENTIDADES

23 residencias
14 comedores
12 pisos de acogida
15 desayunos y meriendas
260 lotes de alimentos

Las entidades pueden llevar a cabo varias actividades

PERSONAS BENEFICIARIAS

137.403

beneficiarios mensuales
(media anual)

131.253
adultos

6.150
niños lactantes 0-2 años



Tipología de alimentos

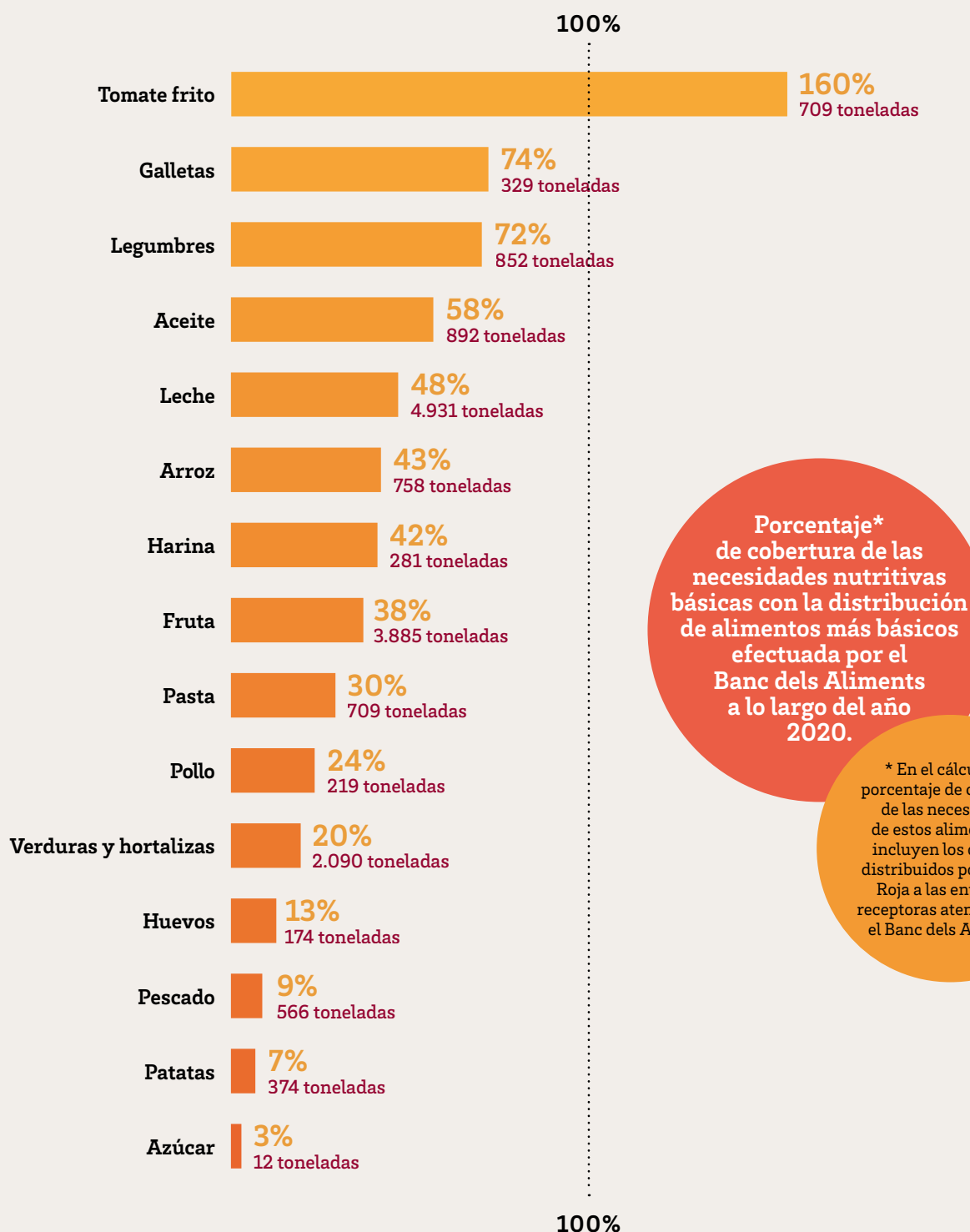
Alimentos gestionados por el Banc dels Aliments
en el año 2020 (en toneladas) ordenados de mayor a menor

TIPO DE ALIMENTOS	COMPRA	UNIÓN EUROPEA	RESTO	TOTAL	%
Leche	1.174	1.517	966	3.657	18,9%
Fruta	103	0	3.074	3.177	16,4%
Mermas	0	0	1.873	1.873	9,7%
Verduras y hortalizas	0	0	1.642	1.642	8,5%
Legumbres	364	174	161	699	3,6%
Zumos	0	0	652	652	3,4%
Aceite	269	324	49	642	3,3%
Arroz	380	184	51	614	3,2%
Pasta	306	155	132	593	3,1%
Salsas	67	331	94	491	2,5%
Chocolate	0	249	177	425	2,2%
Derivados lácteos	0	0	419	419	2,2%
Patatas	261	0	112	374	1,9%
Conservas de pescado	110	241	22	373	1,9%
Bebidas	0	0	314	314	1,6%
Platos precocinados	2	0	296	298	1,5%
Harina	241	0	40	281	1,5%
Galletas	13	171	86	271	1,4%
Conservas vegetales	0	250	7	257	1,3%
Carne	219	0	32	251	1,3%
Sopas y purés	0	0	194	194	1,0%
Bebidas vegetales	0	0	193	193	1,0%
Alimentos infantiles	75	11	91	177	0,9%
Conservas de fruta y miel	0	169	6	175	0,9%
Huevos	159	0	13	172	0,9%
Mantequilla y margarina	0	0	91	91	0,5%
Pan	0	0	77	77	0,4%
Conservas de carne	0	65	6	71	0,4%
Aperitivos y frutos secos	0	0	47	47	0,2%
Productos navideños	0	0	39	39	0,2%
Golosinas	0	0	19	19	0,1%
Cereales desayuno	0	0	17	17	0,1%
Azúcar y edulcorantes	0	0	12	12	0,1%
Pescado	0	0	5	5	0,0%
Complementos dietéticos	0	0	4	4	0,0%
Alimentos sin gluten	0	0	4	4	0,0%
Conservas platos cocinados	0	0	2	2	0,0%
Varios y no clasificados	0	0	752	752	3,9%
Total 2020	3.744	3.841	11.770	19.355	100%

Derecho a la alimentación



COBERTURA DE LAS NECESIDADES NUTRITIVAS BÁSICAS





Despilfarro y ahorro de CO₂

IMPACTO AMBIENTAL POSITIVO DE LA RECUPERACIÓN DE ALIMENTOS QUE LLEVA A CABO EL BANC DELS ALIMENTS DE BARCELONA

Los cuatro bancos de los alimentos de Cataluña se han dotado de un centro de estudios para potenciar el conocimiento y la relación entre las actividades de los bancos de los alimentos y los objetivos del desarrollo sostenible reforzando los trabajos para la sostenibilidad (ODS 12 y 13) y la solidaridad

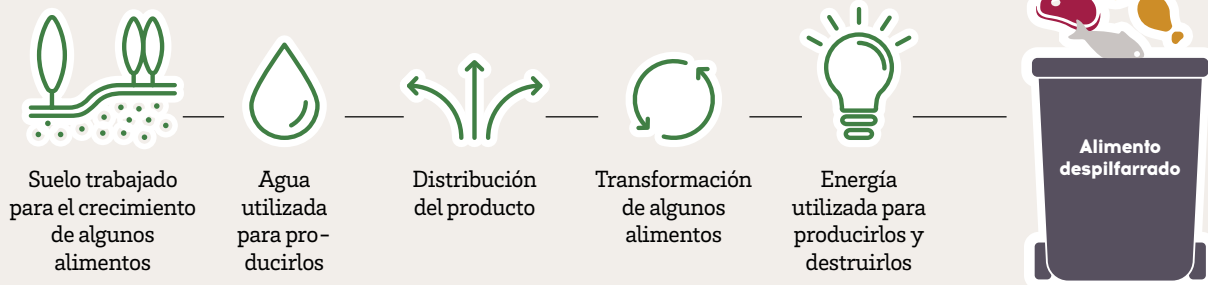
(ODS 1, 2 y 10), así como buscando el trabajo en red (ODS 17), colaborando en proyectos con otras entidades y participando en distintas actividades como mesas redondas, plataformas ciudadanas, congresos, etc., en los ámbitos del derecho a la alimentación y la lucha contra el despilfarro de alimentos.



Cambio climático

La lucha contra el despilfarro de alimentos contribuye a combatir el cambio climático

Si se tiran alimentos, se malgastan la energía, el suelo y el agua que se han utilizado para producirlos, transformarlos y distribuirlos, y, además, se gasta más energía para destruirlos.



10.774

toneladas de alimentos recuperados por el Banc dels Aliments de Barcelona



20.795

toneladas de CO₂ equivalentes no malgastadas



Impacto ambiental positivo

Equipamientos y logística

CALLE DELS MOTORS

Todas las gestiones que se realizan en el almacén de la sede central son llevadas a cabo por **sesenta voluntarios** que rotan semanalmente y dan apoyo a **cuatro** personas asalariadas y **dos** de refuerzo temporal. Asimismo, hay que sumar la ayuda de **cinco** personas de media diaria que desarrollan labores de trabajo en beneficio de la comunidad (TBC), las cuales prestan su servicio gracias a un acuerdo con el Departamento de Justicia de la Generalitat.

Con la irrupción de la COVID, el **Departamento de Logística** tuvo que reaccionar con agilidad para adaptarse a las restricciones y normativas sanitarias y poder garantizar el reparto de alimentos. Se dio relevo a las personas voluntarias más veteranas, y **400 nuevos voluntarios y voluntarias** se ofrecieron para ayudar en pleno confinamiento domiciliario. De estas personas, **250** realizaron colaboraciones de forma regular entre los meses de marzo y agosto, y **veinte** de ellas todavía siguen vinculadas con el Banc dels Aliments.

Gracias a este ofrecimiento de ayuda de la ciudadanía, el **Banc dels Aliments** pudo continuar llevando a cabo las tareas logísticas a pleno rendimiento y dando una **respuesta efectiva a la demanda de alimentos**.

Parque móvil

**3**

furgonetas

1

furgoneta refrigerada

1

furgoneta eléctrica

**2**

camiones

**14/7**

palés respectivamente

**2.535** m²**1.300** palés

Cámaras de frío

**133** m²**388** m³**90** palés**3°/5°** temperatura

Cámaras de congelación

**85** m²**231** m³**77** palés**-18°/-22°** temperatura

MERCABARNA

Este almacén, **cedido por Mercabarna**, se gestiona con la colaboración de un equipo de **veinte** voluntarios y **una** persona asalariada, que se encargan de recoger, seleccionar, clasificar y almacenar los alimentos cedidos por los mayoristas.

**420** m²**44** palés**90** m³

NAVE A LA ZAL

Nave alquilada en la **Zona de Actividad Logística** de la **Zona Franca** para el almacenamiento de los **alimentos de la Unión Europea**.

**1.200** m²**900** palés



Destacados

ACUERDO DE COLABORACIÓN CON LA GENERALITAT DE CATALUÑA



El Gobierno de la Generalitat, a través del Departamento Trabajo, Asuntos Sociales y Familias, firmó, a finales de 2020, un acuerdo de colaboración con los cuatro bancos de los alimentos de Cataluña para asignar cerca de **3,3 millones de euros** que sirven para **garantizar el derecho a una alimentación suficiente, necesaria y saludable**, así como prevenir otras situaciones de riesgo más graves. Dicho importe se destinará, a lo largo del año 2021, a la adquisición y distribución de alimentos para cubrir las necesidades básicas de familias en situación de precariedad económica sobrevenida o agravada a raíz de la pandemia.

VOLUNTARIADO COVID

Relevo en el almacén/voluntariado en trabajo remoto y más refuerzo de plantilla



La llegada de la pandemia supuso una reorganización completa del funcionamiento del BdA. Por un lado, se implementaron protocolos de seguridad en relación con el trabajo en las instalaciones, **siguiendo las recomendaciones de la Agencia Catalana de Seguridad Alimentaria**, en cuanto a la manipulación de los alimentos. Por otro lado, **buena parte del voluntariado estable empezó a trabajar de forma remota**, al tiempo que se incorporaron nuevas personas para realizar labores de almacén y dar relevo a las más veteranas. **Asimismo, se reforzó la plantilla** contratando a nuevos operarios para agilizar la entrada y salida de los alimentos.

RESPUESTA MASIVA DE LA COLABORACIÓN CIUDADANA

En este año tan especial, la colaboración de la ciudadanía ha sido, como siempre, encomiable. La sociedad ha respondido de forma extraordinaria a las llamadas del BdA, tanto en las campañas iniciadas para hacer frente a **la emergencia COVID**, que tuvieron lugar en los meses de marzo, abril y mayo, como en el **Gran Recapte**, celebrado en los meses de noviembre y diciembre. El Banc dels Aliments de Barcelona ha logrado recaudar **9,6 millones de euros provenientes de la ciudadanía**:

- Gran Recapte: **5.500.000 €** (detalle en la pág. 12)
- Campañas emergencia COVID: **2.600.000 €**
- Donaciones a través de los canales habituales: **1.500.000 €**

Todo ello suma unas **cantidades nunca alcanzadas** que nos están ayudando a afrontar el importante incremento de personas que solicitan alimentos como consecuencia de la emergencia social.

De los 9,6 millones conseguidos, casi 6 millones se han recibido en nuestras cuentas bancarias y figuran en la cuenta de explotación del año 2020. Los 3,6 millones restantes constan como crédito abierto a nuestro favor a los supermercados, y servirán para aprovisionarnos durante los primeros meses de 2021. Dicha cantidad quedará reflejada en la cuenta de explotación de 2021, aunque también aparece en las cuentas anuales de 2020.

INCREMENTO DE LAS DONACIONES DE EMPRESA

La emergencia social derivada de la pandemia generó una gran muestra de solidaridad y compromiso corporativo. Centenares de empresas del sector agroalimentario, pero también de otros sectores, se volcaron en ella aportando donaciones de alimentos, donaciones monetarias y donaciones de materiales, recursos y servicios.

Alimentos secos como pasta, aceite, alimentos infantiles; fruta y verdura de Mercabarna, del programa DARF; excedentes de comida de alto valor nutritivo provenientes del sector de la restauración y la hostelería, afectados por la parada de su actividad, sirvieron para aprovisionar nuestro almacén y hacer frente al súbito aumento de demanda durante las primeras semanas de confinamiento.

La entrega de materiales para equipos de protección individual (mascarillas, guantes, mamparas, etc.) por parte de numerosas empresas fue clave para permitir la actividad del almacén.

ESPRINT SOLIDARIO Campaña de Òmnium Cultural

A finales de marzo Òmnium Cultural lanzó el E-sprint Solidario, un gran maratón para convertirse en el frente común de la sociedad civil con el fin de reunir recursos para ayudar a combatir el coronavirus y paliar los efectos de la grave crisis sanitaria, social y económica que lo acompaña. La campaña consiguió recaudar 400.000 euros, que se repartieron entre cuatro organizaciones de referencia: el proyecto "Yo me coronó", el Hospital Clínico, el Colegio de Médicos y el Banc dels Aliments de Barcelona.



"CAP LLAR SENSE ALIMENTS"

Campaña de la Fundació "la Caixa" y CaixaBank

En el mes de abril la Fundación "la Caixa" y CaixaBank impulsaron una campaña solidaria de emergencia a favor de los bancos de los alimentos para paliar los efectos del coronavirus. Bajo el lema "Cap llar sense aliments" ("Ningún hogar sin alimentos"), la Fundación "la Caixa" y CaixaBank crearon una acción especial para ayudar a familias en situación de vulnerabilidad durante la primera ola de la COVID y en un contexto de confinamiento domiciliario estricto. La campaña sumó 700.000 euros destinados a los cuatro bancos de los alimentos catalanes.



EL BANC DELS ALIMENTS DE BARCELONA SUSCRIBIÓ EL PLAN ESTRATÉGICO DE LA ALIMENTACIÓN EN CATALUÑA (PEAC)

El Banc dels Aliments de Barcelona participó en una reunión coordinada por el Consejo Catalán de la Alimentación sobre la consolidación de los retos de creación de un sistema alimentario catalán sostenible, resiliente e innovador, cohesionado, de calidad y saludable. De estas cuatro dimensiones, derivarán en los próximos años doce ejes estratégicos.



Destacados

ENDESA DONÓ 300.000 EUROS A LOS BANCOS DE LOS ALIMENTOS

para el aprovisionamiento de productos básicos y la renovación de infraestructuras logísticas



La COVID trajo muchas muestras de solidaridad hacia los bancos de los alimentos, como fue el caso de **Endesa**. La compañía colabora desde hace años con los bancos de los alimentos, y en ese momento crucial quiso mostrar su compromiso y donar la suma de 300.000 euros para facilitar el trabajo.

En una primera fase, dicha donación sirvió **para ayudar a aprovisionar los almacenes** de los cuatro bancos de los alimentos catalanes. Y, en una segunda fase, gracias a esta donación de Endesa **los cuatro bancos de los alimentos catalanes pudieron adquirir vehículos eléctricos e híbridos que les posibilitaron renovar la flota y apostar por una movilidad más sostenible**.

AYUDAS DEL PROGRAMA DARP de la Generalitat de Cataluña

El Departamento de Agricultura, Ganadería, Pesca y Alimentación de la Generalitat de Cataluña creó una ayuda de **4 millones de euros**, con fondos europeos, destinada a **dar apoyo económico a los productores afectados por la pérdida de canales de comercialización**, y, al mismo tiempo, ayudar a los sectores sociales más castigados por la crisis económica y social, **los sectores más afectados por la pandemia y las personas más vulnerables**. El Banc dels Aliments de Barcelona pudo beneficiarse de ella y recibió **616.000 kilos de productos de proximidad**, como aceite, leche, productos lácteos, carne o mermeladas.

PROYECTO ALIMENTA del Ayuntamiento de Barcelona

En plena desescalada de la primera ola, el **Ayuntamiento de Barcelona destinó 1 millón de euros extraordinario a reforzar**, junto con las entidades sociales que trabajan en la ciudad, **varios proyectos de alimentación para personas vulnerables**, con la intención de poder desplegar un modelo que garantice el derecho a tener una alimentación adecuada, además de **promover la autonomía y el empoderamiento de las personas, avanzando hacia modelos cada vez menos asistencialistas**.

En una segunda fase, **el Ayuntamiento y el Banc dels Aliments de Barcelona** están trabajando en la puesta en marcha de un **nuevo modelo de alimentación que pueda reproducirse en distintos territorios de la ciudad**, cogestionado con entidades y agentes sociales, y que integre a diferentes agentes de la ciudad.

COMIDAS COCINADAS

Colaboración con World Central Kitchen y otras entidades



Con el confinamiento domiciliario se cerraron los comedores sociales y se vio que tenía que **ponerse en marcha un canal de distribución de comida preparada para atender la demanda**. Fueron varias las iniciativas que se llevaron a cabo para hacer llegar comidas preparadas a las personas más vulnerables. Entre ellas, **World Central Kitchen**, la conocida iniciativa del chef **José Andrés, Food for Good, Comer Contigo - Ferrer For Food**, impulsada por **La Vanguardia** y reputados chefs, y **Valors Food, de Formación y Trabajo**. Gracias a esta red de colaboradores se pudieron entregar más de **217.000 comidas cocinadas**.



EL BANC DELS ALIMENTS DE BARCELONA DISPONDRÁ DE UN VEHÍCULO PARA EL REPARTO DE ALIMENTOS

gracias a la colaboración de la Fundación "la Caixa" y Vallescar Automoció

La Fundación "la Caixa" y Vallescar Automoció, en colaboración con CaixaBank y Caixa-Bank Payments & Consumer, contribuyeron con un total de **31.100 euros** a hacer que el Banc dels Aliments de Barcelona pudiera disponer de **un vehículo para desarrollar su labor en beneficio de personas en situación de vulnerabilidad**. En concreto, se entregó a la entidad una nueva furgoneta que facilitará la distribución de alimentos entre las entidades sociales de la demarcación de Barcelona adheridas al Banc dels Aliments.

LA FAMILIA DEL GRUPO SOCIAL ONCE DONÓ 280.000 KILOS DE COMIDA A LOS BANCOS DE LOS ALIMENTOS DEL ESTADO

La campaña "**Toneladas de compromiso**" consiguió duplicar su objetivo solidario y permitió entregar a los bancos de los alimentos de Cataluña **7.000 kilos de productos básicos**. Los trabajadores y trabajadoras de todas las áreas de **ONCE, Fundación ONCE e Ilunion**, junto con los afiliados y con toda la gran familia de la organización, participaron en esta enorme iniciativa de recogida de alimentos no perecederos para impedir que muchas familias sufran la falta de alimento ante los graves desequilibrios sociales generados por la pandemia.



"CAP LLAR SENSE TORRÓ"

Donación de Torrons Vicens



Torróns Vicens, la empresa productora de turrón artesano de Agramunt, **donó 50.000 barras de turrón a los bancos de los alimentos catalanes**. Bajo el lema "**Cap llar sense torró**" ("Ningún hogar sin turrón"), la empresa hizo llegar antes de Navidad, a través de su distribución, **22.500 kilos de turrón a todas las familias vulnerables de Cataluña**.

CAMPAÑA BIBERÓN SOLIDARIO

Catalunya Ràdio y Palau Robert

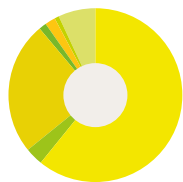


En el mes de diciembre **El matí de Catalunya Ràdio** inició, junto con el **Banc dels Aliments**, una campaña de apoyo a la infancia con la instalación del "**Biberón solidario**". Hasta el 24 de diciembre, se recogieron donativos para hacer llegar alimentos a bebés y niños.

El Palau Robert se convirtió en un espacio de reflexión sobre la sociedad cambiante que nos deja la COVID, una nueva realidad que pasa por la reinención continua. La instalación de un biberón gigante sirvió como reclamo para realizar las donaciones a través de un código QR, que, además, permitía escuchar el testimonio de personas en situación de emergencia social a raíz de la pandemia.



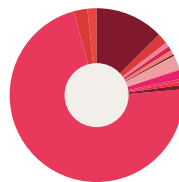
Ingresos y gastos 2020



INGRESOS

Donaciones particulares y empresas	5.997.884 €
Subvenciones Generalitat Departamento Bienestar Social	328.132 €
Subvención extraordinaria Generalitat (COVID)	2.443.925 €
Subvención Departamento Agricultura transformación zumos	130.000 €
Subvención Diputación de Barcelona	5.816 €
Aportación FEGA	185.509 €
Traspaso del Fondo de donaciones por inmovilidad	84.560 €
Traspaso del Fondo de los excedentes del año anterior	675.000 €

TOTAL INGRESOS 9.850.826 €



GASTOS

Personal	536.076 €
Mantenimiento	112.454 €
Transporte	36.417 €
Suministros	46.581 €
Alquileres	45.705 €
Material almacén y oficina	17.368 €
Comunicación, redes y medios	120.518 €
Seguros	22.763 €
Mantenimiento programas informáticos	90.324 €
Servicios profesionales	18.870 €
Plataforma y estrategias Internet	34.615 €
Otros gastos	43.546 €
TOTAL GASTOS DE GESTIÓN	1.125.237 €

Compra de alimentos	3.764.479 €
Transformación de zumos	129.999 €
Amortizaciones	85.871 €

TOTAL GASTOS 5.105.586 €

**Diferencia entre
ingresos y gastos**

4.745.240 €

**Traspaso a fuentes de reserva*
por compra de alimentos 2021**

4.740.000 €

Excedente a reservas

5.240 €

Tenemos un crédito abierto a
las cadenas del Gran Recapte
por valor de

3,6

millones de euros
para comprar alimentos en 2021

* Para hacer frente al importante incremento de la demanda.

Las cuentas anuales y el informe de auditoría están en la web del Banc dels Aliments, así como las memorias de los años anteriores, en el apartado Transparencia.

Lista de entidades



ENTIDADES QUE HAN RECIBIDO ALIMENTOS A TRAVÉS DEL BANC DELS ALIMENTS EN LA PROVINCIA DE BARCELONA

ENTIDADES QUE RECIBEN TODO TIPO DE ALIMENTOS

Abdera

Parròquia de Sant Pere

Aiguafreda

Càritas Parroquial Aiguafreda

Alella

Càritas Parroquial de Sant Feliu d'Alella

Arenys de Mar

Complex Maricel
Càritas Parroquial Santa Maria
Creu Roja Arenys de Mar

Arenys de Munt

Càritas d'Arenys de Munt
Creu Roja d'Arenys de Munt

Argentona

Càritas Parroquial d'Argentona
Creu Roja Argentona-Dosrius
-Òrrius

Artés

Parròquia de Santa Maria
d'Artés

Badalona

Parròquia de Sant Jaume
Fundació Ateneu Sant Roc
Parròquia de la Mare de Déu
de la Salut
Escola Lestonnac
Fundació Acollida i Esperança
(Can Banús)
ADRA
Parròquia de Sant Francesc
d'Assís
Parròquia de la Mare de Déu
de Montserrat
Fundació Carles Blanch
Quart Món - Pares Carmelites
Parròquia de Sant Sebastià de
Pomar
Associació Social del Gorg Mar
Església Evangèlica Cristiana
de Badalona

Parròquia Mare de Déu del
Roser de Badalona

Badia del Vallès

Parròquia de la Mare de Déu
de la Mercè
Associació Botiga Social
l'Oliviera de Badia del Vallès

Barberà del Vallès

Parròquia de Santa Maria
ONG Ayuda y Provisión Assoc.

Barcelona

Misioneras de la Caridad
(Teresa de Calcuta)
Cottolengo Padre Alegre
Fundació Centre Solidari
del Casc Antic
Fundació Pro-Vida
Obra Social Santa Lluïsa
Marillac
L'Hora de Déu
Centre Obert Joan Salvador
Gavina
Fundació Bayt Al-Thaqafa
Barcelona
Grup Solidari Nostra Senyora
de Port
Parròquia de Sant Sebastià
(Projecte DISA)
Obra Benèfic - Social Nen Déu
Grup d'Ajuda Germà Rossend,
Caputxins de Sarrià
Guarderia Cuna del Niño Jesús
Càritas Parroquial Sant Joan
Bosco
Parròquia de Santa Eulàlia
de Vilapicina
Dit i Fet
Comunitat Cristiana Sant Pere
Claver del Clot
Rauxa
Càritas Parroquial Nostra
Senyora dels Dolors
Iglesia Evangélica CECMAVI
Parròquia de Sant Ignasi de
Loiola

Parròquia de Sant Pere
Ermengol

Parròquia de la Mare de Déu
del Mont Carmel
Fundació Pere Mitjans
Fundación de la Santa Cruz
Fundación Canónica
Parròquia de Les Planes
Llar Familiar Adoratrius
Monestir de Sant Pere de
les Puelles
Parròquia de Sant Cristòfol
Hogar Mercedario Valle Hebron
Acció Social Montalegre
Parròquia de Sant Medir
Parròquia de Santa Joaquina
de Vedruna
Associació de Veïns Guineueta
Parròquia de Sant Martí de
Provençals
Fundació Roure (A. Solidaritat
amb la Gent Gran)
Escola Santa Maria, Misioneras
Cruzadas
Associació de Veïns
Paraguay - Perú
Parròquia del Santíssim
Sacrament
Associació Ciutadana Anti-Sida
de Catalunya
Parròquia de Sant Paulí de Nola
Església Evangèlica Baptista
Centre Sant Martí
Parròquia de Sant Joan d'Àvila
Parròquia de la Mare de Déu
de la Salut
Parròquia Sant Pacià (DISA
Sant Andreu)
Fundació Privada ARED
Parròquia de Sant Pere Nolasc
Fundació PRODEIN
Centre Esplai L'Esquitx
Asilo en Caspe 73 Hermanitas
de los Pobres Curia P
Centre Català de Solidaritat
Bona Voluntat en Acció



Lista de entidades

Parròquia del Sagrat Cor de Jesús
 Parròquia Ntra. Sra. Pilar (DISA Sant Josep Oriol)
 Associació Fem Costat a la Gent Gran - Mà Amiga
 Càritas Diocesana de Barcelona
 Esclavas Maria Inmaculada
 Parròquia de Sant Martí del Clot
 Hermanitas de los Pobres
 Centro Emilia Riquelme
 Parròquia de Santa Cecília
 Parròquia de Sant Jordi
 Parròquia de Santa Tecla
 El Rebot (Pares Carmelites)
 Centre d'Acollida Assís
 Llar Santa Isabel - Residencia
 Madre Teresa
 Parròquia de Sant Fèlix
 Parròquia de la Verge de Natzaret
 Fundació Privada AVISMON - Catalunya
 Àmbit de Prevenció
 Fundació Privada Putxet
 Càritas Parroquial Mare de Déu de Fàtima
 Associació Social Forma 21
 Parròquia de Sant Joan M. B. Vianney
 Parròquia de Santa Maria Reina
 Parròquia del Sant Àngel Custodi
 Parròquia de Sant Miquel de Sants
 Parròquia Sant Francesc d'Assís
 Associació Vida Abundant
 Fundació Temps i Compromís
 Fundació Privada Champagnat
 Fundació Privada Benallar
 Arrels Fundació
 CEJAC (Formació Promoció Inserció)
 Parròquia Sant Josep de Calassanç
 Parròquia Sant Joan d'Horta / Caliu Espai d'Acolliment
 Comunitat de Sant Egidi

Parròquia de Sant Marcel
 Parròquia de Crist Redemptor
 Parròquia Sant Francesc Xavier
 Fundació Privada Pare Manel
 Fundació Canpedró
 Parròquies de Sant Mateu i Sant Rafael
 Parròquia Sant Lluís Gonçaga
 Asociación de Vecinos del Buen Pastor de Barcelona
 Creu Roja Zona Nord/Meridiana/Torre Baró/Vallbona
 Parròquia Verge de Gràcia i Sant Josep
 Enlacemos Nuestras Manos
 Hijas de la Caritat San V. Paül. (DISA Sagrada Família)
 Associació Sud
 Integració - La Merienda
 Parròquia Sant Jeroni
 Parròquia Sant Genís dels Agudells
 Parròquia Sant Cebrià
 De veí a veí
 OBINSO (Obra de Integración Social)
 Associació Lligam per a l'inserció de dones
 Hospital de Campaña - Parròquia de Santa Anna
 Asociación Proyecto Maternity de Ayuda a la Mujer Embarazada
 Associació Gràcia Participa
 Carmelitas Misioneras
 Teresianas
 Menjador solidari Gregal
 Associació Prohabitatge
 Iglesia Evangélica de Poble Nou
 Fundació Indali
 Fundación Adra Guinardó
 Médicos del Mundo
 Fundació Surt (Fund. de Dones)
 Associació Gitana del Bon Pastor (Consell Municipal del Poble Gitano)
 Asamblea de Germanos de Gràcia

Associació Socio Cultural contra la Fam (Actúa Ayuda Alimenta)
 Fundació Barcelonactúa
 Acció Familiar de Barcelona (AFADONA)
 La Nau

Begues

Parròquia Sant Cristòfol Begues

Berga

Residència Nostra Senyora de Queralt

Bigues i Riells

Associació de Voluntaris de Bigues i Riells

Cabrera de Mar

Parròquia Sant Feliu de Cabrera de Mar

Calaf

Càritas Parroquial de Calaf

Caldes de Montbui

Parròquia de Santa Maria de Caldes de Montbui
 Creu Roja Caldes de Montbui

Caldes d'Estrac

Creu Roja Caldes d'Estrac - Sant Vicenç de Montalt

Calella

Càritas Parroquial de Calella

Callús

Càritas Callús

Canet de Mar

Creu Roja Canet de Mar

Canovelles

Associació d'Ajuda Cívica
 Betesda

Capellades

Càritas Parroquial de Capellades

Cardedeu

Càritas Parroquial Santa Maria de Cardedeu

Castellar del Vallès

Parròquia de Sant Esteve

ENTIDADES QUE HAN RECIBIDO ALIMENTOS A TRAVÉS DEL BANC DELS ALIMENTS EN LA PROVINCIA DE BARCELONA



Castelldefels

Càritas Parroquial Castelldefels
Creu Roja de Castelldefels

Centelles

Càritas Diocesana de Centelles

Cerdanyola del Vallès

Parròquia de Sant Martí
Iglesia Evangélica Bautista

Cervelló

Parròquia Sant Esteve de
Cervelló

Corbera de Llobregat

Asociación Horeb Ibérica
Associació Corbera Voluntària
Associació Botiga Solidària
de Cornellà

Cubelles

Càritas Parroquial de Cubelles

El Masnou

Casa Benèfica d'El Masnou
Creu Roja El Masnou,
Alella i Teià

El Prat de Llobregat

Parròquia de St. Pere i St. Pau
ATRA (Assoc. per al Tractament
de les Addiccions)
Creu Roja del Prat de Llobregat

Esplugues de Llobregat

Càritas Interparroquial
d'Esplugues - CDSF
Associació Cristiana d'Ajuda
Social Vida

Gavà

Parròquia de Sant Nicasi
Càritas Interparroquial de
Gavà - CDSF

Gelida

Càritas Parroquial de
Gelida - CDSF

Granollers

Fundació el Xiprer Vallés
Oriental
L'Estel del Matí (Collectiu
Cristià)

Parròquia Mare de Déu de
Montserrat i Sant Antoni
de Pàdua
Iglesia Catedral de la Fe de las
Asambleas de Dios de España

Igualada

Hermanitas Ancianos
Desamparados
Creu Roja l'Anoia-Banc
Queviures

La Garriga

Parròquia de Sant Esteve -
Càritas de La Garriga

La Llagosta

Associació de Voluntariat
Social Rems

La Pobla de Claramunt

Parròquia de Santa Maria
de La Pobla de Claramunt

L'Ametlla del Vallès

Càritas Parroquial L'Atmetlla

Les Franqueses del Vallès

Ass. Sociocultural Maná
Les Franqueses del Vallés

L'Hospitalet de Llobregat

Parròquia de Mare de Déu de
Bellvitge (Fundació la Vinya)
Parròquia de la Mare de Déu
de la Llum
Associació de Benestar
i Desenvolupament
Parròquia de Sant Joan
Evangelista
Associació Cristiana d'Ajuda
Social Cívica i Assistencial
Sonrie
Parròquia Santa Eulàlia
de Mèrida
Associació Educativa Nou
Quitxalles
Associació Veïns
Collblanc-La Torrassa
CECMAVI
Lliçà d'Amunt
Parròquia Sant Julià

Llinars del Vallès

Associació "IN VIA" - ACISJF
Càritas Parroquial Santa Maria
del Prat (Llinars)

Malgrat de Mar

Càritas Parroquial de Malgrat

Manlleu

Càritas Interparroquial Manlleu

Manresa

Fundació del Convent de Santa
Clara

Martorell

Església Baptista Evangélica
de Martorell

Martorelles

Associació Pà de Vida
de Martorelles

Masquefa

Associació del Grup de
Voluntaris de Masquefa

Mataró

Càritas Interparroquial de
Mataró L'entorn
Fundació Sant Joaquim

Moià

Hospital Residència Vila
de Moià
Càritas Parroquial de Moià
Fundació d'Atenció als Discap.
el Avets de Moià

Molins de Rei

Creu Roja Baix Llobregat Centre

Mollet del Vallès

Parròquia de Sant Vicenç de
Mollet
Creu Roja de Mollet

Montcada i Reixac

Fundació GRESOL- Projecte
Home
Asociación de las Mujeres
de Nigeria en Catalunya
Parròquia Santa Engràcia
de Montcada



Lista de entidades

Montgat

Càritas Parroquial de Sant Joan de Montgat

Montmeló

Parròquia de Santa Maria

Òdena

Càritas Arxiprestat de l'Anoia-Segarra-Òdena

Palau-Solità i Plegamans

Càritas Inter-Parroquial Palau-Solità i Plegamans

Parets del Vallès

Parròquia Sant Esteve

Piera

Parròquia de Santa Maria

Pineda de Mar

Càritas de Santa Maria de Pineda Mar (Bisbat Girona)
Creu Roja Alt Maresme - Pineda de Mar - Tordera

Polinyà

Parròquia Sant Salvador

Prats de Lluçanès

Càritas Parroquial de Prats de Lluçanès

Premià de Mar

Parròquia Santa Maria de Premià de Mar

Ripollet

Parròquia de Sant Esteve
Asociación Reto a la Esperanza

Roda de Ter

Càritas Parroquial Roda de Ter

Rubí

Asociación BETEL
Frater-Nadal Servei Social Evangèlic
Càritas Arxiprestat de Rubí
Asociació Solidaritat i Ajuda Veïnal (ASAV)

Sabadell

Misioneras de Jesús, María y José

Fundació Inserció, Desenvolupament i Acompanyament
Parròquia de la Sagrada Família Nueva Frontera
Fundació Privada Cerma Acoge
Asociación Antoni Estruch Simó
Adan Nuevo Pacto
Parròquia de Sant Oleguer
Asociació Manantial de Vida Misioneras de la Caridad
Jesed - Associació d'Ajuda Cívica Assistencial
Parròquia Sagrat Cor
Hermanitas Ancianos Desamp.
Resd. Dr. Sardà i Salvany
Parròquia Sant Antoni de Pàdua
Parròquia Mare de Déu dels Dolors
Parròquia Sant Josep
A.M.I.C.S.
Parròquia de Sant Vicenç de Sabadell
Asociació Dana Solidària
Asociació Bona Llavor
Diaconia
Parròquia Sant Jordi de Sabadell
Parròquia Santa Creu de Sabadell
Creu Roja Sabadell
Parròquia Sant Feliu de Sabadell

Sallent

Càritas Parroquial Santa Maria de Sallent

Sant Adrià de Besòs

Parròquia de Sant Joan Baptista
Creu Roja Barcelonès Nord - Sant Adrià de Besòs
Asociación Juvenil Barnabitas

Sant Andreu de la Barca

Creu Roja Baix Llobregat Nord

Sant Andreu de Llavaneres

Càritas Parroquial de Sant Andreu de Llavaneres

Sant Antoni de Vilamajor

Parròquia Sant Antoni de Vilamajor

Sant Boi de Llobregat

Associació Aliments Solidaris de Sant Boi

Sant Celoni

Parròquia de Sant Martí
Creu Roja Sant Celoni

Sant Cugat del Vallès

Càritas Parroquial Sant Pere Octavià

Sant Esteve Sesrovires

REMAR

Sant Feliu de Codines

Parròquia Sant Feliu de Codines

Sant Feliu de Llobregat

Parròquia de Sant Joan Baptista

Sant Fost de Campsentelles

Parròquia de Sant Fost de Campsentelles

Sant Fruitós de Bages

Càritas Parroquial de St. Fruitós de Bages

Sant Iscle de Vallalta

Creu Roja de Sant Iscle de Vallalta

Sant Joan Despí

Església Evangèlica Sant Joan Despí
Càritas Parroquial de Sant Joan Despí - CDSF

Sant Just Desvern

Residència Infantil Emmanuel
Hogar Nostra Senyora de Lourdes

Sant Pere de Ribes

Associació de Voluntaris Sant Camil

Sant Quirze de Besora

Càritas Parroquial Sant Quirze del Bisaura

Sant Quirze del Vallès

Parròquia de Sant Quirze i Santa Julita
Associació Les Fonts Solidària

ENTIDADES QUE HAN RECIBIDO ALIMENTOS A TRAVÉS DEL BANC DELS ALIMENTS EN LA PROVINCIA DE BARCELONA



Sant Sadurní d'Anoia

Càritas Parroquial de Sant Sadurní d'Anoia

Sant Vicenç de Castellet

Collectiu Mossèn Josep Rovira Tenas

Sant Vicenç dels Horts

Fundación Privada Maria Auxiliadora
Fundació Bayt Al-Thaqafa
Sant Vicenç dels Horts

Santa Coloma de Cervelló

APS Aliments Solidaris de Santa Coloma

Santa Coloma de Gramenet

Creu Roja Barcelonès
Nord-Santa Coloma
ACAU Sta. Coloma de Gramenet
CESAL

Santa Eulàlia de Ronçana

Parròquia de Santa Eulàlia de Ronçana

Santa Margarida de Montbui

Artesanas de Corazón 2015
Santa Margarida i els Monjos
Associació Som Solidaris

Santa Perpètua de Mogoda

Parròquia de Santa Perpètua de Mogoda
Iniciatives Solidàries-Centre Acol·liment Temporal
Associació El Cabàs Solidari

Santa Susanna

Càritas Parroquial de Santa Susana-Càritas Dioc. Girona

Sitges

Càritas Ajuda Fraterna Sant Bartomeu i Sta. Tecla
Creu Roja Sitges

Súria

Càritas Parroquial de Súria

Teià

Càritas Sant Martí de Teià

Terrassa

ACAU - Terrassa
Parròquia de Sant Josep
Fundació Busquets de Sant Vicenç de Paül
Iglesia Cristiana Evangélica
Terrassa Esmirna
Associació Humanitària Edén
Creu Roja Terrassa

Tiana

Rebost Solidari de Tiana

Tona

Càritas Parroquial de Tona

Tordera

Fundació Privada Dr. Joan Pujol
El Rusc
Associació Voluntariat de Tordera

Torrelles de Llobregat

Parròquia San Martí de Torrelles de Llobregat

Vacarisses

Amics Solidaris de Vacarisses

Vallgorguina

Parròquia de Sant Andreu de Vallgorguina

Vallirana

Parròquia de Sant Mateu
Creu Roja Vallirana

Vic

Residència "Família Josefina"
Creu Roja d'Osona

Viladecans

Càritas Interparroquial de Viladecans-Sant Climent - CDSF

Vilafranca del Penedès

Associació Ressò Vilafranca - Recursos Socials Solidaris

Vilanova del Vallès

Parròquia San Esteve de Vilanova del Vallès

Vilanova i la Geltrú

Càritas Interparroquial de Vilanova i la Geltrú - CDSF

Vilassar de Dalt

Càritas Vilassar de Dalt

ENTIDADES QUE SOLO HAN RECIBIDO ALIMENTOS DE LA UNIÓN EUROPEA

Avinyonet del Penedès

Fundació Privada Germina

Barcelona

Fundació Quatre Vents
Asociación Amigos Mira España

Cardedeu

Fundación residencia de Ancianos Maranatha

Navarres

Institució Benèfica Amics dels Avis

Sant Climent de Llobregat

Llar Nova Esperança

Vilassar de Dalt

Fundació Privada Hospital de Sant Pere

ENTIDADES QUE SOLO RECIBEN FRUTAS Y VERDURAS (SERMA)

Barcelona

Refugio de Obreras

Gironella

Fundació Residència Sant Roc

Piera

Fundació Privada Residència Sant Bonifaci

ENTIDADES QUE HAN RECIBIDO ENTREGAS PUNTUALES (CONFINAMIENTO)

Badalona

Asociación Plataforma de Afectados por la Crisis (PAC)



Lista de entidades

Associació Gitana Bastí Calí
AL-RIDUAN - Comunidad
Islàmica de Badalona

Badia del Vallès

Associació Gitana Tumenge Calí

Barcelona

Carmelitas Misioneras
Parròquia Sant Pançraç
Adrià Trescents (Parròquia
Sant Ildefons)
Fundació Migra Studium
Fundació Privada Trinijove
Llar Manel Pujades (GAIN)
Associació ProHabitatge
Comunidad monasterio de
la Visitación de Sta. María
Comitè d'Aliments Poble Sec
Xarxa Popular d'Aliments
del Raval
Resistim al Gòtic + Sindicat
del Casc Antic (Veïns en xarxa
de Ciutat Vella)
Xarxa de Cures Antiracistes
Xarxa d'Aliments Vallcarca
Xarxa d'Aliments de Sants
Xarxa d'Aliments La Trini
Casa de Salvación
Carabutsí (Consell Municipal
Poble Gitano)
Veus Gitanes (Consell Municipal
del Poble Gitano)
Equip d'Atenció i Mediació
Intercultural Sociosanitari
(EAMISS)
Consulado del Perú
Conductores Solidarios de
Catalunya
Xarxa de Suport Esquerra
de l'Eixample
Xarxa de Suport Sant Andreu
Escola Dominical UNDEBEL
Església Evangèlica Filadèlfia
Asociación Dahira Jazbul Xulob
Unió Joves Gitanos de Gràcia
(Gràcia. Barcelona)
Associació Cultural Gitana
per la Inserció Social

Espai de Culte de Baró Viver
(Església Evangèlica Filadèlfia)
Non Resident Nepali
Association (NRNA)
La Comuna d'Aliments
Xarxa de Suport Veïnal
del Gòtic
Asociación Nigeriana
de Barcelona
Asociación Cultural SAPEM
Iglesia del Ministerio del Poder
de la Gracia de Dios
Asociación Integración
Associació Veïns de la Sagrera
Xarxa de Suport Veïnal
del Carmel
Xarxa d'Aliments del Besòs
17-DIDL3ONF
Associació de Veïns del Raval
Iglesia Adventista Séptimo Día
Taller Intervenciones Críticas
Transfeministas Antiracistas
Combativas
Homeless Entrepreneur
Banc Farmacèutic
Xarxa d'Aliments de Suport
Mutu del Poble Nou
Federación de Asociaciones
Hondureñas en Cataluña
Federació Catalana de Famílies
Monoparentals
Entitat Ajuda Especial COVID-19

Berga

Càritas Parroquial de Berga

Calella

Asociación Vida en Calma

Cornellà de Llobregat

Xarxa Suport Mutu de Cornellà
Església Evangèlica Filadèlfia
de Cornellà

L'Hospitalet de Llobregat

Xarxa Suport Hospitalet
Iglesia Bíblica Montaña de Luz
Christ Mission Apostolic
Church (Iglesia Apostólica
Misión de Cristo)

Grupo Solidario COVID-19
de Paraguayos de Barcelona
Asociación Brasileña de
Cataluña (ABRASCAT)

Manresa

Unió Gitana Manresa

Mataró

Associació Gitana Maresme

Montcada i Reixac

Associació El Teu Refugi

Premià de Mar

Xarxa de Suport Mutu
del Maresme

Rubí

Associació Solidaritat i Ajuda
Veïnal (ASAV)

Sabadell

El Rebost Solidari de Sabadell
Actuavallès
Espai de Culte Merinal-
Torre-Romeu (Sabadell)
Iglesia Evangélica Campoamor
Associació Gitana de Sabadell
(Barri Can Puiggener)
AGS.Església Can Roquetes
(Poble Nou-Torre Romeu II)
Associació Gitana de Sabadell
(Barri Ca n'Oriac)

Sant Adrià de Besòs

Sindicat de Maners
Espai del Temple del barri
de la Mina

Sant Boi de Llobregat

Asociación Intercultural
Nakeramos (Consell Municipal
Poble Gitano)

Orden Hospitalaria de
San Juan de Dios

Sant Cugat del Vallès

Residència Missioneres
Sagrats Cors

Sant Pere de Ribes

Associació Educativa per Joves
Betània

ENTIDADES QUE HAN RECIBIDO ALIMENTOS A TRAVÉS DEL BANC DELS ALIMENTS EN LA PROVINCIA DE BARCELONA



Santa Coloma de Gramenet

Associació per la Inserció Social i Laboral (ISIL)
Xarxa Solidària Santa Coloma

Sentmenat

Asociación Benéfica Jóvenes de San José

Terrassa

Església Evangèlica de Terrassa

ENTIDADES QUE RECIBEN ALIMENTOS DE MERCABARNA

Badalona

Plataforma de Afectados por la Crisis (PAC)
AL-RIDUAN. Comunidad Islámica de Badalona

Barcelona

Associació Amásdes
Projecte solidari sense sostre
ONG Nutrición sin Fronteras
Escola Gregal, SCCL
Fundació Tochte
Iglesia Evangélica Asamblea de Dios
Ministerio Koinonía

Fundación Social Áurea

Associació de Veïns Trinitat Nova

Asociación APROSEX

Associació de veïns i veïnes de Trinitat Vella

Iglesia Apostólica Pentecostal de Barcelona

Castellbell i el Vilar

Associació Companys Solidaris

Castelldefels

Associació de Consum
Responsable Travalera

Granollers

Creu Roja de Granollers

L'Hospitalet de Llobregat

Asociación Cultural Casa de Restauración Emanuel
Asociación para el Estudio de la Cultura Cátara

Montcada i Reixac

Associació Social Andròmines

Sabadell

Asociación de Ayuda al Necesitado Nuevo Pacto

Viladecans

Creu Roja Viladecans

Vilanova del Vallès

Asociación AUNAR

ENTIDADES QUE HAN COCINADO PRODUCTOS ENTREGADOS POR EL BDA

Barcelona

FOODforGOOD
Ferrer for Food (Fundació Ferrer Sustainability)
Health Warriors

Sant Adrià de Besòs

Fundació Formació i Treball

Terrassa

Aiguanaf Catering. Valors Food (Cuina de Terrassa)

Washington DC, United States (USA)

World Central Kitchen (WCK)

FUNDACIÓ BANC DELS ALIMENTS

Carrer dels Motors, 122
08040 Barcelona
Tel. 933.464.404
info@bancdelsaliments.org
www.bancdelsaliments.org

COORDINACIÓN

Manuel Romero y Belén Giménez

TRADUCCIÓN Y CORRECCIÓN

Mallol Traductors Associats

DISEÑO Y MAQUETACIÓN

AT Comunicació

IMPRESIÓN

Liberduplex

FOTOGRAFÍAS

Anna Anchón, Flaminia Pelazzi,
Manu Mitru y David Campos



Creu de
Sant Jordi
2012



Premio Príncipe
de Asturias de la
Concordia 2012

Con la colaboración de:





**FUNDACIÓ
BANC DELS ALIMENTS**
BARCELONA

¡El coronavirus

NO
NOS HA
PARADO!

Y ha sido GRACIAS
al empuje de todos:
personas voluntarias,
donantes, empresas
y organizaciones.



El coronavirus
y el Banc dels
Aliments de Barcelona



<https://youtu.be/rqbcSKvOZFk>



Calle dels Motors, 122, 08040 Barcelona
Tel. 933.464.404 · info@bancdelsaliments.org
www.bancdelsaliments.org