

BANC DELS ALIMENTS DE BARCELONA

MEMÒRIA 2014



FUNDACIÓ
BANC DELS ALIMENTS

ÍNDEX

1

Carta
del president

pàg. 03

2

In memoriam:
Jordi Peix
i Antoni Sansalvadó

pàg. 04

3

Dades
rellevants 2014

pàg. 05

4

El Banc dels
Aliments i el seu
equip humà

pàg. 06

5

Les nostres
activitats:
grans campanyes
solidàries

pàg. 10

6

Entrada,
emmagatzematge
i distribució
d'aliments

pàg. 18

7

Ingressos
i despeses

pàg. 29

8

Relacions
externes

pàg. 30

9

Entitats receptores
d'aliments a la
província de
Barcelona

pàg. 32

10

Llistat de
col·laboradors

pàg. 34

11

Llistat d'escoles

pàg. 37

12

Carta
d'auditoria

pàg. 38

1 CARTA DEL PRESIDENT

Benvolgudes amigues i benvolguts amics del Banc dels Aliments de Barcelona,

Quan, al juny del 2014, amb l'unànimе suport dels altres membres del Patronat, vaig acceptar el càrrec de president de la Fundació Banc dels Aliments, i que, per tant, tindria l'honor de dirigir-me a tots vosaltres per mitjà d'aquestes línies, no volia ni imaginar que les hauria de començar fent un obligat i sentit record a Jordi Peix i Massip i a Antoni Sansalvadó i Tribó.

Dues persones que en els darrers vuit anys han presidit i vicepresidit la nostra entitat, i que poc després d'aquell mes ens van deixar: en Jordi, promotor i fundador del Banc al maig del 1987, i l'Antoni, president del Banc des del setembre del 2006 fins al juny del 2014.

Tots dos han estat les columnes i les ànimes del Banc durant tot el temps en què hi han contribuït al seu creixement i ensem al seu reforçament. És tot un repte, per als qui restem al Banc, mantenir llur llegat, amb il·lusió, esperit i confiança.

L'any 2014 hem superat totes les xifres anteriors: més de 16 milions de quilos gestionats, dels quals més de 7 milions provenen del nostre esforç i de la nostra tenacitat per recuperar aliments de la cadena alimentària, amb la qual cosa se n'evita el malbaratament i es poden aprofitar per al consum de les persones que els necessiten. I, com a detall destacable, cal esmentar els més de 3 milions de quilos recollits durant la campanya del Gran Recapte en tota la província de Barcelona: una xifra assolida gràcies a l'esforç de tots, però, sobretot, de la solidaritat ciutadana.

En aquest exercici, i a través de 359 entitats benèfiques que recullen aliments del nostre Banc, hem arribat mensualment a gairebé 153.000 persones beneficiàries a les comarques de Barcelona, amb la qual cosa hem intentat promoure una alimentació suficient, segura i saludable atès que els productes que entren en els nostres magatzems se sotmeten

a un control de qualitat exhaustiu per part dels nostres tècnics.

I, tot això, gràcies a l'esforç dels 219 voluntaris i voluntàries del Banc. Segur que En Jordi i N'Antoni estarien molt cofois d'aquestes magnituds, a les quals ells, sens dubte, tant hi han contribuït.



El Banc és sobretot el resultat de l'esforç col·lectiu de tots els voluntaris i voluntàries, dels altres col·laboradors, dels membres del Patronat de la Fundació, de les institucions, de les empreses, de les entitats i escoles que ens donen suport, sense oblidar la col·laboració desinteressada dels voluntaris i voluntàries que participen en el Gran Recapte i sobretot de la ciutadania catalana, que contínuament ens mostra el seu ajut i la seva solidaritat. A tots i a totes, moltes gràcies.

A les planes que segueixen, hi trobem un detall de l'evolució de les principals magnituds del Banc, de les campanyes dutes a terme, la relació de les entitats receptores i de les col·laboradores. Aquestes dades són el reflex d'aquell ampli esforç col·lectiu.

Hem de continuar fent aquest esforç per assolir majors èxits en la lluita contra el malbaratament alimentari i contra la fam en el nostre entorn. I ho hem de fer amb rigor i amb il·lusió, treballant en equip i posant-hi cadascú el millor de les seves potencialitats.

Rebeu, benvolgudes amigues i benvolguts amics del Banc del Aliments, el meu més sincer agraïment per la vostra col·laboració, que fa possible que molts milers de persones de Catalunya rebin de forma justa una ajuda tan elemental i necessària com és l'accés a una alimentació suficient, segura i saludable.

Eduard Arruga i Valeri
President
Fundació Banc dels Aliments

2 'IN MEMORIAM'



JORDI PEIX

Fundador i vicepresident

El dissabte 5 de juliol de 2014, a Barcelona, ens va deixar Jordi Peix a 70 anys. Un enginyer tècnic agrònom que, entre moltes altres iniciatives, va ser, a més del seu fundador, el pensador del Banc dels Aliments de Barcelona, del qual ha estat vicepresident des del primer dia.

El projecte d'un banc d'aliments el va importar de França (any 1987). En aquella època era Director General del Departament d'Agricultura de la Generalitat de Catalunya, cosa que li impossibilitava de gestionar el dia a dia d'aquell banc incipient, però a distància sí que es va ocupar de totes les gestions oficials i la burocràcia inherents a la posada en marxa d'una fundació benèfica (tasca no senzilla).

Arribat el moment de la seva jubilació de la Generalitat, es va incorporar, com a voluntari, en la gestió d'aquesta Fundació, introduint millores de funcionament en el tractament i

la distribució dels aliments. Va ser l'impulsor del projecte BANC DELS ALIMENTS a la resta d'Espanya i promotor en la creació de la Federació Espanyola de Bancs d'Aliments (FESBAL), l'any 1995, i va formar part durant molts anys de la seva Comissió Delegada. La Federació Europea de Bancs el va nomenar secretari del Consell (del 1989 al 2000).

Per la tasca en favor del medi ambient i per la lluita contra la pobresa i el malbaratament, en definitiva, per actuar com un activista agrari i solidari, entre altres distincions, li va ser concedida la Creu de Sant Jordi.



ANTONI SANSALVADÓ

President d'honor del Banc

Antoni Sansalvadó i Tribó, president d'honor del Banc dels Aliments de Barcelona, ens va deixar el passat 18 d'octubre a 75 anys, després d'una llarga dedicació a la nostra entitat, una col·laboració que

es va iniciar al principi de la dècada passada de la mà de l'aleshores president, Manel Raventós.

Doctor en enginyeria industrial, Sansalvadó va iniciar la seva trajectòria al Banc formant part del Patronat. Va ocupar el càrrec de secretari de l'entitat. L'any 2007 en fou nomenat president, càrrec en el qual va estar en actiu fins al mes de juny del 2014.

Durant tot aquest període, va desplegar totes les seves nombroses qualitats: exigent en el treball, exigent en el respecte i la donació als més vulnerables,

referent clau d'uns principis i, alhora, sensible i afectuós.

El 28 de novembre de 2014, l'Ajuntament de Barcelona va aprovar l'atorgament de la Medalla d'Or al Mèrit Cívic a Antoni Sansalvadó com a reconeixement del seu compromís envers la gent més vulnerable de la ciutat de Barcelona.

L'entrega d'aquest guardó, atorgat a títol pòstum, es va celebrar abans del tancament d'aquest document, concretament el dimarts 24 de febrer de 2015, en un acte en què els fills d'Antoni Sansalvadó el van recollir de mans de l'alcalde de Barcelona, Xavier Trias.

3 DADES RELLEVANTS 2014



4,9

CÈNTIMS PER QUILO

han representat les despeses de funcionament del Banc.

580

GRAMS PER HABITANT

és el que la ciutadania ha aportat al Gran Recapte (3.309 tones entre 5.700.000 habitants província de Barcelona).

12.124

TONES D'ALIMENTS GESTIONATS PEL BANC

el 60% d'aliments recuperats i el 40% procedents de campanyes, donacions i altres accions socials. (Sense UE).

456.106

QUILOS REPARTITS

per la xarxa de fred.

16.191

TONES D'ALIMENTS DISTRIBUITS

per atendre a 152.489 persones per un valor aproximat de 27 milions d'euros. (Amb UE).

2.458.000

LITRES

DEL LET REPARTITS

dels que 684.000 han estat comprats per poder donar 1,4 litres / persona / mes.

19

AGRUPACIONS

(83 entitats) i 4 Agrupacions en procés (22 entitats).

201.000

EUROS

aportats a la Hisenda Pública al suportar l'IVA en la seva totalitat.

106

QUILOS

DE PRODUCTES PER BENEFICIARI

i any de mitjana (16,2 milions/152.489 beneficiaris).

3.863

TONES REPARTIDES DE FRUITA

verdura, hortalisses i suc, 24 % del total repartit pel Banc.

62.000

QUILOS

entren i surten del Banc cada dia.

4 EL BANC DELS ALIMENTS I EL SEU EQUIP HUMÀ

Què és el Banc dels Aliments?

El Banc dels Aliments de Barcelona està gestionat per una Fundació privada benèfica independent, apolítica, aconfessional i sense ànim de lucre, el principal objectiu de la qual és recuperar els excedents alimentaris i distribuir-los entre les entitats locals perquè els facin arribar a les persones necessitades.

El concepte de “Banc d’Aliments” apareix als Estats Units el 1966. El 1984, el projecte s’introdueix a Europa a través del Banc d’Aliments de París, i al cap de tres anys, el 1987, es funda el primer Banc d’Aliments d’Espanya, de la mà de Jordi Peix, amb seu a Barcelona, sota el nom Fundació Privada Banc dels Aliments.

El Banc dedica els seus esforços a fer complir un dels drets humans més fonamentals: el de l’accés a una alimentació suficient, segura i saludable per a tothom.

A més, assegura també una distribució justa: els aliments es distribueixen a través d’entitats benèfiques homologades. Basant-se sempre en el principi de la gratuïtat, els aliments es reben i es donen sense mitjançar-hi cap tipus de contrapartida econòmica.

La recuperació d’aliments

El malbaratament alimentari és un problema d’abast mundial que afecta tots els nivells de la cadena agroalimentària. Per això el Banc dels Aliments el prevé en diversos fronts diferents, però, al mateix temps, efectius.

D’una banda, es recuperen els excedents de la indústria alimentària que les empreses no poden

comercialitzar però que encara són consumibles, els de les plataformes logístiques, de les cadenes de distribució i els mercats. De l’altra, s’aprofita la fruita de retirada dels productors agraris, a través del programa SERMA, o es transformen les fruites en suc i les verdures en conserves per poder ampliar el termini de distribució.

En els últims anys, la creació de la xarxa de fred també ha permès la millor recuperació i distribució de productes refrigerats i congelats.

La producció d’aliments que no es consumeixen comporta un gran cost ambiental, tant per l’energia i els recursos naturals emprats en la seva producció com pel cost energètic, econòmic i mediambiental que suposa la seva destrucció. El Banc contribueix així a un desenvolupament més sostenible.

Associacions a les quals pertanyem

El Banc dels Aliments de Barcelona pertany a diverses organitzacions, tant en l’àmbit català i nacional com de la resta d’Europa.

- **LA FEDERACIÓ EUROPEA DE BANCOS D’ALIMENTS (FEBA).** Es va fundar el 1986, impulsada per França i Bèlgica. En l’actualitat agrupa 256 bancs pertanyents a 21 països.

El president del nostre Banc és membre del Comitè Executiu (board) des de l’octubre del 2014, en substitució d’Antoni Sansalvadó, l’anterior president de la nostra entitat. Aquest Comitè es renova cada tres anys, per mitjà d’una votació de tots els membres de la FEBA.

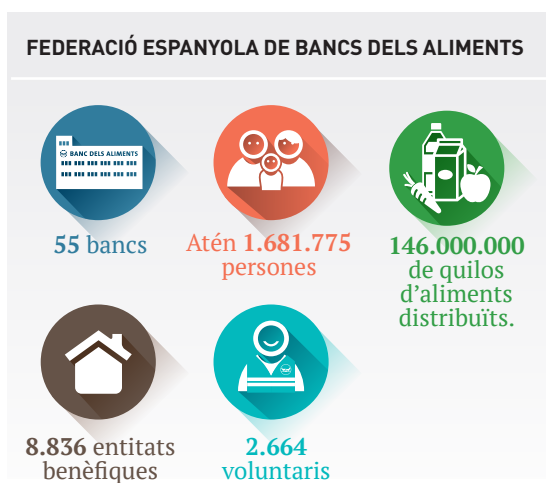
Els Bancs dels Aliments a Europa any rere any milloren la seva gestió per aconseguir recuperar



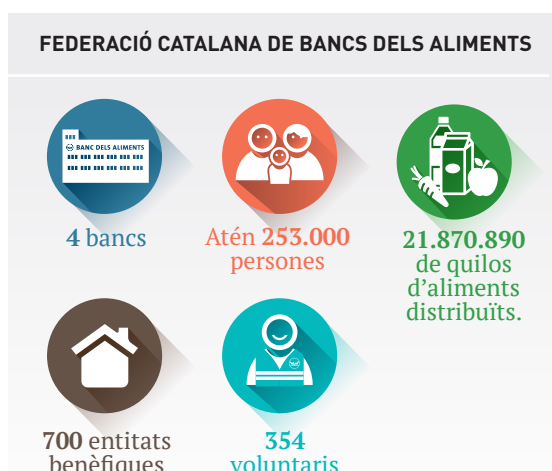
el màxim d'aliments i així incrementar les tones distribuïdes. Els cinc països d'Europa que més quilos van distribuir el 2014 van ser: França, 97 milions de quilos; Polònia, 68 milions; Portugal, 25 milions; Itàlia, 55 milions i Espanya, 145 milions. A nivell de Bancs, el de París gestiona al voltant d'uns 9 milions de quilos, Lisboa gairebé 8 milions. A l'Estat espanyol, els Bancs dels Aliments de Sevilla, Las Palmas o Màlaga es mouen prop dels 7 milions. València 7,5 milions. Madrid 15,6 milions i Barcelona 16,2 milions de quilos.

- **LA FEDERACIÓ ESPANYOLA DE BANCS D'ALIMENTS (FESBAL).** L'any 1996, els bancs d'aliments d'Espanya la van fundar amb el propòsit de coordinar i facilitar les relacions amb els organismes de l'Administració central i internacional, així com amb altres entitats no lucratives i empreses.

El director del nostre Banc forma part del Comitè Executiu de la FESBAL des de l'abril del 2014. Cada quatre anys, aquesta entitat celebra eleccions per triar nous càrrecs, que són votats pels representants de tots els bancs d'aliments d'Espanya.



- **LA FEDERACIÓ CATALANA DE BANCS DELS ALIMENTS (FECATBAL)** es va crear a l'abril del 2013 amb la intenció de coordinar i sumar esforços davant de l'Administració, les empreses i la societat de Catalunya.



Patronat de la Fundació

El Patronat és l'òrgan de govern de la Fundació Banc dels Aliments. Està constituït per un president, que al mes de juny, en un breu acte celebrat a les instal·lacions del Banc, va prendre el relleu de l'anterior president, Antoni San-salvadó i Tribó, que va ser al capdavant de la institució des de l'any 2006, un vicepresident, un secretari i sis vocals.

A més, hi ha la figura d'un director que vetlla perquè tots els departaments que formen

l'estructura organitzativa del Banc caminin de forma coordinada per aconseguir els objectius fixats i, a més, comparteixin les experiències, els recursos i les sinergies que es generen entre cada un dels departaments.

PATRONAT DE LA FUNDACIÓ

PRESIDENT:

Eduard Arruga i Valeri

VICEPRESIDENTA:

Roser Brutau i Basté

SECRETARI:

Jeroni Roca i Xampeny

(no patró/voluntari)

VOCALS:

Josep M^a Bonmatí i Pérez

Alfons Carner i Suñol

Lluís Carulla i Font

Ramon Guàrdia i Massó

Antoni Llorens i Tubau

Javier Riera-Marsà i Bonmatí

DIRECTOR:

Pere Pujadó i Viusá

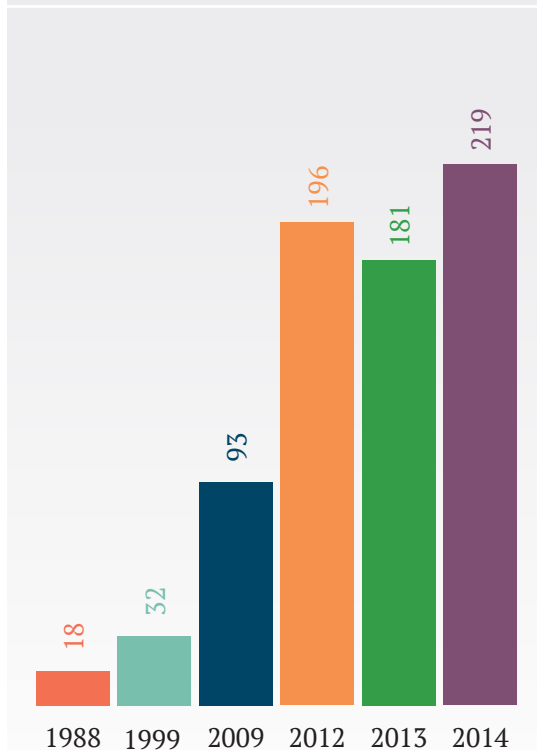
(no patró/voluntari)

Voluntariat

El compromís dels voluntaris que de forma desinteressada col·laboren amb la nostra entitat representa l'eix fonamental perquè un projecte d'aquestes característiques perduri en el temps i pugui créixer per fer front als reptes socials.

Des que es va fundar el Banc dels Aliments, s'ha anat incrementant el nombre de voluntaris d'acord amb les necessitats de la mateixa organització.

NOMBRE DE VOLUNTARIS





Aquests **219 voluntaris**, en termes generals, es distribueixen de la manera següent:



Aquests voluntaris, durant l'any 2014, han invertit, en termes globals, un total de 109.848 hores de treball en els diferents departaments del Banc, la qual cosa equivaldria al treball de 62 persones dedicades a jornada completa de 8 hores diàries.



Alguns d'aquests voluntaris fa més de 15 anys que dediquen el seu temps i aporten el seu esforç i els seus coneixements a una labor humanitària a la qual cada vegada es va incorporant gent més jove, conscienciada del que succeeix en el seu entorn.

El Banc, per cobrir totes les necessitats en tota la província de Barcelona, té la figura del delegat comarcal, **uns voluntaris que treballen en 10 comarques de la província**. Aquestes persones, **que l'any 2014 han estat 13**, coneixen vertaderament les necessitats del seu territori, tenen el suport dels diferents departaments del Banc (aprovisionament, distribució, escoles...) i han atès i tutelat un total de **182 entitats**.

Coordinen l'aprovisionament d'aliments, la visita a empreses del sector alimentari, les xerrades a les escoles, la relació amb entitats de caràcter esportiu i associatiu, o el suport a la gestió territorial de campanyes com el Gran Recapte o "La fam no fa vacances". Però, sempre, amb l'objectiu de sensibilitzar la població sobre els factors que són la raó de ser del Banc.

Al marge d'aquestes accions, els delegats tenen assignada la tasca de consolidar la relació existent amb les entitats i les administracions locals per garantir que el repartiment d'aliments a les seves respectives poblacions es realitza de forma equitativa, i que l'ajuda arribi a les persones que realment la necessiten, més encara en els difícils moments que ens toca superar.

A més d'aquest equip de voluntaris que col·laboren de forma constant amb el Banc, cal destacar els **12.354** i **8.646** que durant el Gran Recapte 2014 van col·laborar puntualment amb el Banc en tasques de voluntariat en punts de recollida i classificant aliments, respectivament.

5 LES NOSTRES ACTIVITATS: GRANS ACCIONS SOLIDÀRIES

Al llarg de l'exercici 2014, i al marge de les grans accions solidàries dutes a terme durant l'any pel conjunt de voluntaris que integren el Banc dels Aliments de Barcelona, com ara el Gran Recapte o "La fam no fa vacances", s'ha realitzat una sèrie d'accions puntuals que han configurat el dia a dia de la nostra Entitat, amb una implicació directa en el teixit social, fet que ha comportat que el nostre Banc sigui un referent per a la població en la lluita contra la fam i a favor de la recuperació d'aliments.

Campanyes de recollida d'aliments

El Gran Recapte

Els quatre bancs dels aliments de Catalunya van celebrar de forma simultània **la sisena edició del Gran Recapte** durant els dies 28 i 29 de novembre. Els resultats van tornar a superar novament els objectius, i es va recollir un total de 4.686 tones d'aliments a tot Catalunya, de les quals **3.309 tones van correspondre a la província de Barcelona**. I 19.000 tones es van recollir a tot l'Estat espanyol.

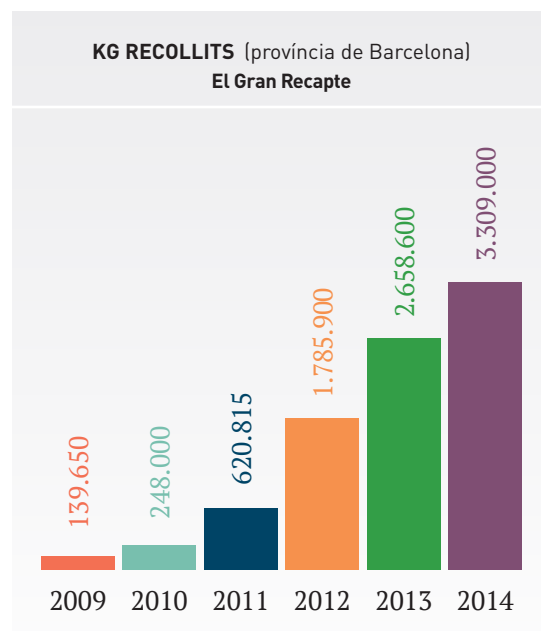
El Gran Recapte, d'una banda, assegura la recollida d'aliments bàsics com ara llet, oli, llegums o conserves, que moltes vegades no entren en el magatzem en quantitats suficients per garantir un repartiment continuat als beneficiaris i, de l'altra, dóna a conèixer la situació de precarietat alimentària que passen moltes famílies en l'actualitat.

La campanya és una gran mostra de la capacitat de mobilització i solidaritat ciutadana. Un equip de voluntaris estable coordina els més de

22.000 voluntaris, que són necessaris en tot el territori per cobrir els 2.000 punts de recollida. Enguany, a més de la crida als voluntaris per realitzar les tasques de classificació d'aliments rebuts a Barcelona, a les naus cedides per la Zona d'Activitats Logístiques (ZAL) Prat, va permetre que tots els aliments estiguessin perfectament etiquetats i emmagatzemats en un temps rècord.

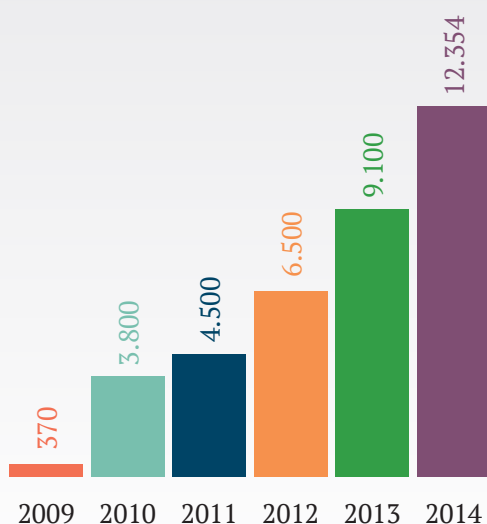
Les cadenes de distribució també van contribuir al Gran Recapte, col·laborant en la logística i el transport dels materials i amb una donació addicional d'aliments.

La campanya comunicativa va ser protagonitzada per reconeguts actors i actrius com Blanca Portillo, Lluís Soler, Queco Novell, Toni Albà, Marta Marco, Paul Berrondo i Fermí Reixach. Els mitjans de comunicació s'hi van bolcar novament donant suport i difusió als continguts.

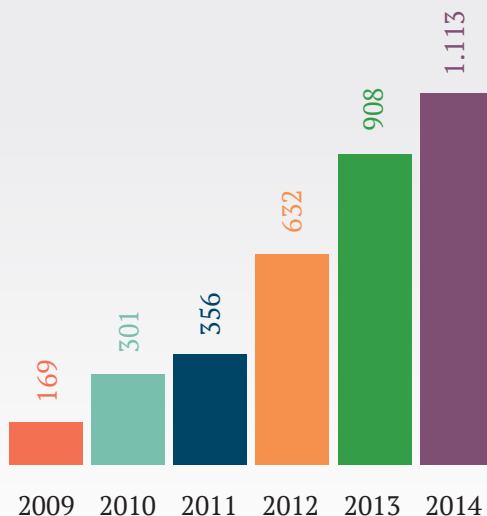




NOMBRE DE VOLUNTARIS (província de Barcelona)
El Gran Recapte



PUNTS DE RECOLLIDA (província de Barcelona)
El Gran Recapte



“La fam
no fa vacances”



El balanç final de la campanya d'estiu “La fam no fa vacances” ha suposat per al nostre Banc **la recollida de 80.000 quilos d'aliments**, gràcies a les **282** activitats organitzades en tota la província de Barcelona.

En aquesta segona edició de la campanya, impulsada pels quatre bancs dels aliments de Catalunya, es va comptabilitzar un total de 310.000 quilos d'aliments. Per a això, durant els mesos de juny i de juliol, un total de **465 entitats** van organitzar **667 activitats** en tot el territori català.

Aquesta campanya estiuenca, que en aquesta edició va estar recolzada i impulsada mediàticament pel grup El Tricicle, es duu a terme gràcies a la col·laboració de qualsevol tipus d'associacions, clubs esportius, empreses, escoles, centres educatius, entitats culturals i socials i grups de tot Catalunya.

Esdeveniments solidaris del 2014

Durant l'any 2014 s'han organitzat diferents iniciatives impulsades per tercers, a fi de recaptar aliments i que, al seu torn, han suposat una certa notorietat per a la nostra entitat. Entre les més destacades figuren:

24 gener	Monòlegs solidaris "Lo comido por lo servido".
25 gener	Programa Teaming, de GAES.
1 febrer	Networking creatiu a la Blanquerna.
3 febrer	Mercat Solidari de l'Il·lustre Col·legi d'Advocats de Barcelona.
14 març	Zurich Marató de Barcelona.
18 març	Campanya "Triples per plàtans," Lliga Endesa ACB.
4 abril	Gala Inocente, Inocente.
26 abril	Torna la Mona Solidària Eix Clot.
16 maig	Concert de gospel solidari.
5 i 6 juny	Danone: "Maletes contra la fam"
12 juny	Il Linde Safety Open Day.
14 setembre	32è aniversari de Radio TeleTaxi a Isla Fantasia.
14 setembre	Concert solidari de Lux Fundació.
29 setembre	Campanya "800 mil plats de sopa," de Gallina Blanca.
11 octubre	Concert solidari de la banda barcelonesa Hedtrip.
21 octubre	Curtmetratge <i>Pitahaya</i> , d'Albert Espinosa i Mercabarna.
21 novembre	Orquestra Simfònica del Vallès: concert West Side Story al Palau.
22 novembre	Gran Dinar d'Aprofitament de Barcelona
26 novembre	Concert Solidari.
23 desembre	El Tió Solidari, de Catalunya Ràdio.

FIRES D'ALIMENTACIÓ

Alimentaria

El Banc dels Aliments de Barcelona va ser present en una nova edició d'Alimentaria, que es va celebrar a la Ciutat Comtal del 31 de març al 3 d'abril de 2014.

Voluntaris del Banc dels Aliments de Barcelona, junt amb els de Nissan i els de Cargill, es van encarregar de retirar els productes sobrants dels expositors, la qual cosa va permetre recuperar **22.254 quilos** d'aliments d'alt valor nutritiu, com ara peix, carn o lactis.

El Banc aprofita 1.100 quilos de peix de Seafood

La fira Seafood, que reuneix el sector industrial de l'alimentació vinculat a la pesca, va invitar el Banc dels Aliments a recuperar els excedents sobrants del saló. En total, uns **1.100 quilos** de peix i de marisc.

CONVENIS

Universitat de Barcelona

Acord de Cooperació Educativa de Pràctiques Acadèmiques Externes corresponent al Màster de Seguretat Alimentària.

Àrea Metropolitana de Barcelona

Firma d'un conveni amb l'objectiu principal d'evitar el malbaratament d'aliments per mitjà d'una estratègia de conscienciació ciutadana. Col·laboració d'ambdues institucions en la campanya "**Som el que llencem**".



Xarxa de Comunicació Local

Acord amb les televisions i emissores de ràdio que formen part d'aquesta entitat per a l'emissió d'espots publicitaris i de falques de ràdio com a suport a la campanya d'estiu **"La fam no fa vacances"** i al **"Gran Recapte."**

Informació i Comunicació de Barcelona, SA (BTV)

Cobertura des d'aquest canal de televisió de les activitats de la campanya d'estiu **"La fam no fa vacances"** i al **"Gran Recapte."**

RICOH

Per cobrir les necessitats del nostre magatzem de Mercabarna, acord amb aquesta empresa dedicada a les màquines fotocopiadores i al seu manteniment i recanvi.

Universitat Pompeu Fabra (UPF)

Conveni marc per treballar junts en els camps de la solidaritat i la cooperació i, a més, es va firmar un segon acord a fi que els alumnes de les assignatures de Nutrició i Nutrició Humana, dels graus de Biologia Humana i de Medicina, tinguin coneixement del que fa la Fundació dins de l'àmbit del malbaratament d'aliments.

Programa de la UPC

Acord amb el programa UPC Reutilitza, de la Universitat Politècnica de Catalunya, per a la cessió d'equips informàtics.

RELACIÓ AMB EL NOSTRE ENTORN SOCIAL

Conferències sobre malbaratament d'aliments

Al llarg del 2014, el Banc dels Aliments ha impartit en centres cívics i en biblioteques de diferents municipis de la província de Barcelona 15 conferències sobre l'impacte que té en la nostra societat el malbaratament alimentari, no sols a Catalunya sinó a escala europea i mundial.

Aquestes conferències, a les quals han assistit, en termes globals, més de 250 persones, han tingut un doble objectiu: donar a conèixer què és el Banc dels Aliments de Barcelona i les accions que duu a terme per recuperar els excedents alimentaris i, d'altra banda, sensibilitzar els assistents sobre l'impacte del malbaratament alimentari.

El Banc en la Fira Solidària de la UPF

La nostra entitat va ser present en la Fira Solidària que va organitzar, per segon any consecutiu, la Universitat Pompeu Fabra (UPF), per donar a conèixer aquelles entitats que treballen en l'àmbit de la solidaritat i la cooperació.

En l'edició de l'any 2014 han acudit a aquesta Fira de la Solidaritat 29 entitats, entre les quals la nostra.

Participació en la Setmana Europea de la Prevenció de Residus

El Banc dels Aliments ha estat present en els diversos esdeveniments que es van organitzar durant la Setmana Europea de la Prevenció de Residus

2014, la finalitat de la qual és organitzar, durant una mateixa setmana i al voltant d'Europa, accions de sensibilització sobre la prevenció de residus.

El colofó de la setmana va ser l'organització del Gran Dinar, un acte festiu organitzat per la Plataforma Aprofitem els Aliments (PAA), que pretenia que el públic experimentés un canvi emocional en la percepció del malbaratament alimentari.

L'acte va consistir en un gran dinar participatiu i gratuït fet amb aliments aprofitats per a 4.000 persones i obert a tothom.

Accions dutes a terme pel Banc

Setmana de l'Alimentació
Saludable, equilibrada, sana
i segura

Del 13 al 17 d'octubre, la nostra entitat va organitzar una sèrie d'actes, dins de la denominada I Setmana de l'Alimentació, encaminats a traslladar al nostre entorn social la necessitat alimentària que passa una part de la població en el nostre país.

Cada 16 d'octubre se celebra el Dia Mundial de l'Alimentació, una data fixada per l'Organització de les Nacions Unides per a l'Agricultura i l'Alimentació (FAO) l'any 1979.

La nostra Entitat es va adherir a aquestes efemèrides organitzant un programa d'actes com: dues jornades de portes obertes a la seu del Banc, una jornada col·loqui sobre "Alimentació saludable,

equilibrada, sana i segura", i la celebració d'un homenatge pòstum a Jordi Peix, fundador del Banc dels Aliments.

Cursos de formació en matèria de seguretat alimentària organitzats per als voluntaris del Banc

Durant l'any 2014, s'han impartit un total de 7 cursos de formació i assessorament en matèria de seguretat alimentària i dietes equilibrades, que s'han celebrat a la seu del nostre Banc, i en què ha participat un total de prop de 200 persones provinents de diferents entitats socials relacionades amb el nostre Banc.

Aquests cursos, programats i impartits pels responsables d'Higiene i Seguretat Alimentària del Banc, han versat sobre la importància i la necessitat d'adequar-nos a la normativa establerta per l'Administració en aquesta matèria, així com les accions preventives que s'han de dur a terme quant a la manipulació dels aliments.

Cursos de formació en prevenció de riscos laborals

D'acord amb la política de prevenció de riscos laborals que té establerta el Banc, a fi de vetllar per la salut i la seguretat de tot el seu personal, durant l'any 2014 s'han organitzat uns cursos: dos, sobre suport vital bàsic i desfibril·lador extern semiautomàtic (DEA), als quals va assistir una vintena de persones (en total, 12 hores de formació), i un altre sobre formació inicial en prevenció de riscos laborals, al qual van assistir 21 persones, amb una durada de 2 hores.



Creació de l'Arxiu de la Memòria del Banc dels Aliments de Barcelona

La Fundació Banc dels Aliments de Barcelona va complir 25 anys el 2012, per la qual cosa s'ha considerat oportú organitzar la documentació que s'ha produït al llarg d'aquests anys, tant en paper com en altres suports, per recollir i preservar la memòria històrica de la institució.

Per crear aquest arxiu, es té l'ajuda d'un equip de voluntaris experts en la matèria, que van iniciar al principi del 2014 el control de la documentació existent per posar-la a la disposició dels usuaris interessats, després de tractar-la professionalment i instal·lar-la de manera que es preservi adequadament.

L'empresa Vidimus, especialitzada en arxius i gestió de documents, col·labora en el projecte assessorant l'equip en l'ús del programa ICA-Atom, un programari de codi lliure que s'utilitza per a la descripció dels documents que integren els arxius.

Guardons atorgats al Banc



PREMI

TERRITORIS SOLIDARIS, BBVA.



MENCIÓ INSTITUCIONAL

ASSOCIACIÓ D'ENGINYERS



PREMI

GRUP EDITORIAL EL VIGÍA.



1er PREMI

FUNDACIÓ METGES



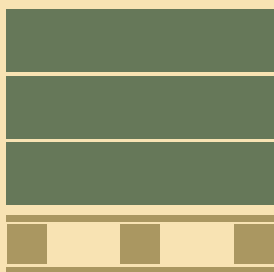
MEDALLA A LA TASCA SOCIAL

COLLEGI D'ADVOCATS DE BARCELONA

ESQUEMA DE FUNCIONAMENT BANC DELS ALIMENTS

Aprovisionament d'aliments

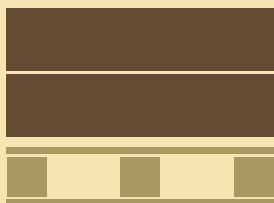
Recuperació d'excedents alimentaris



7.266 T

Indústria alimentària
Fruites i verdures procedents de retirades de mercat (SERMA)
Mercabarna
Transformació de fruita en suc
Excedents de supermercats (Minves)
Altres canals d'entrada (fires, plataformes logístiques i de l'intercanvi amb altres bancs d'aliments d'Espanya)

Donacions



4.858 T

El Gran Recapte
Indústries no alimentàries
Escoles
Campanyes (La fam no fa vacances i altres)
Compres d'aliments
Altres canals d'entrada

Unió Europea



4.067 T

Programa d'entrada d'aliments procedent de la Unió Europea

Magatzem i logística



Gestió i suport



**Suport
bàsic**



**Programes
informàtics**



**Qualitat
i seguretat
alimentària**



**Distribució
i atenció entitats**

Programes de sortida



Producte sec



Producte congelat
o refrigerat



Fruites i hortalisses
(SERMA)



Excedents
de supermercats
(Minves)



Fruites i verdures
de Mercabarna



Productes específics.
(llet per a lactants, aliments
sense gluten, complementos
dietètics, etc.)



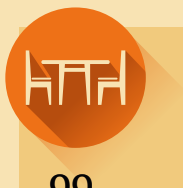
Entrega immediata
i entregues directes



El Gran Recapte



Entitats



99

Menjadors,
residències i
pisos d'acollida



310
Lots



40

Berenar
i esmorzar

(Les entitats poden tenir
vàries activitats)

Beneficiaris



152.489
Beneficiaris
mensuals



Direcció



**Delegats
comarcals**



Manteniment



Captació recursos



Recepció



Escoles

6 ENTRADA, EMMAGATZEMATGE I DISTRIBUCIÓ D'ALIMENTS

Entrada d'aliments

El Banc dels Aliments de Barcelona és una plataforma logística solidària que emmagatzema en la seva seu central i en el magatzem de Mercabarna els productes alimentaris que, de forma totalment desinteressada, entren en la nostra entitat a través de tres canals bàsics:

A. RECUPERACIÓ D'ALIMENTS

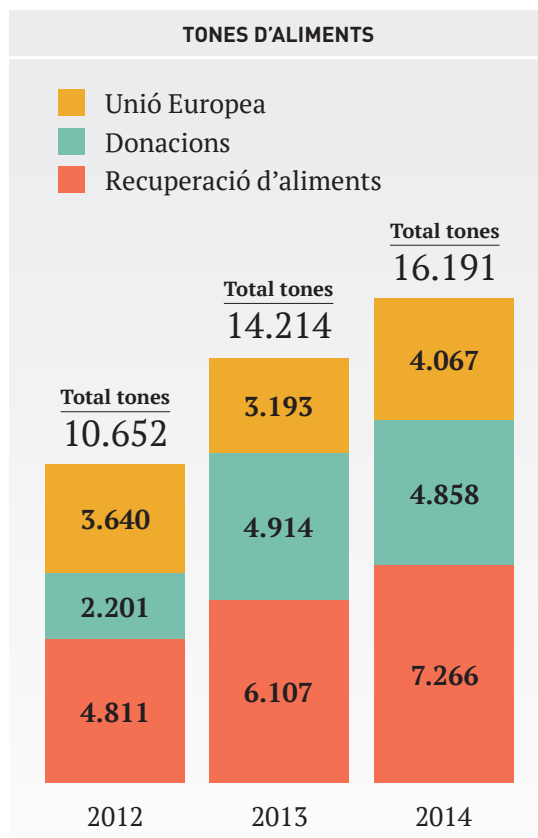
Indústria alimentària, fruites i verdures procedents de la retirada de mercat (SERMA), Mercabarna, transformació de fruita en suc, excedents de supermercats (Minves) i altres canals d'entrada.

B. DONACIONS

Ja sigui d'aliments per part de la ciutadania, (campanyes especials com el Gran Recapte, "La fam no fa vacances", el Tió Solidari, els empleats d'empreses, les escoles) o en forma de donatiu econòmic, la qual cosa possibilita al Banc no solament adquirir productes bàsics que escassegen en els magatzems, sinó també fer front al funcionament i a la marxa habitual de l'entitat.

C. UNIÓ EUROPEA

Aportació de productes per part del Fons Europeu d'Ajuda a les Persones més Desfavorides (FEAD), de la Federació Espanyola de Bancs d'Aliments (FESBAL) i del Fons Espanyol de Garantia Agrària - Ministeri d'Agricultura (FEGA).



A fi de complir l'objectiu del Banc d'ajudar a garantir una alimentació suficient, saludable i **segura** als nostres beneficiaris, els productes que entren en els nostres magatzems se sotmeten a un control de qualitat exhaustiu per part del **Departament de Seguretat Alimentària**.

Aquest Departament aplica una sèrie de protocols de verificació i supervisió de sistemes d'autocontrol (neteja, desinfecció, control de temperatures i de proveïdors, traçabilitat), d'acord amb la normativa vigent establerta per l'Agència Catalana de Seguretat Alimentària.



Posteriorment, els aliments es distribueixen entre aquelles entitats benèfiques de la província de Barcelona que, per la proximitat i pel contacte que mantenen amb les persones necessitades, s'assegura que arriben al seu destí final de forma correcta.

A. RECUPERACIÓ D'EXCEDENTS ALIMENTARIS

A fi de complir la tasca de recuperar aliments, el Banc busca contínuament noves fonts per poder aprofitar els excedents d'aliments i distribuir-los a qui més ho necessita. És per això que la nostra entitat disposa de diversos canals d'entrada en els seus magatzems a fi de complir els seus objectius:

Indústria alimentària

Una de les principals vies d'entrada d'aliments al Banc és el sector agroalimentari. Aquesta indústria genera excedents alimentaris que són perfectament consumibles però no comercialitzables a causa de diverses raons (errors en l'etiquetatge, proximitat de la data de caducitat o de consum preferent).

Els bancs d'aliments s'han convertit en el canal de recuperació i distribució d'aquests excedents. **L'any 2014, es van recuperar 2.597.000 quilos d'aliments.**

Fruites i verdures procedents de retirades de mercat (SERMA)

L'Organització de Productors de Fruites i Hortalisses (OPFH), a fi de mantenir l'equilibri de producció en el mercat d'acord amb la norma-

tiva d'assignacions que li marca el Ministeri d'Agricultura, fa arribar els productes excedents als bancs d'aliments de tot Espanya perquè s'aprofitin, ja que es troben en bon estat i són consumibles. **L'any 2014, la quantitat ha estat de 2.517.000 quilos.**

Com que la producció de fruites i d'hortalisses és imprevisible, es retiren els excedents per augmentar la competitivitat i contribuir a una producció sostenible, reduir les fluctuacions que pateixen les rendes dels productors i augmentar el consum de fruites i d'hortalisses.

Mercabarna

El Banc disposa d'una nau a la seu de Mercabarna a la Zona Franca de Barcelona, des de fa 11 anys. Aquí s'atenen més de 70 entitats.

En aquest magatzem situat al Mercat Central de Barcelona, s'hi han recollit l'any 2014 un total de **588.161 quilos**, procedents dels excedents de fruites, verdures i hortalisses d'uns **40 majoristes** que són els que diàriament subministren el gènere a la nostra entitat.

Transformació de fruita en suc

Des de fa sis anys, el Banc desenvolupa i coordina la tasca de transformar en suc la fruita retirada pel Servei de Regulació de Mercats Agroalimentaris (SERMA) del Departament d'Agricultura, Ramaderia, Pesca, Alimentació i Medi Natural de la Generalitat de Catalunya, ja que es tracta d'un producte perible que té un consum limitat.

En aquest exercici, la nostra entitat va rebre un total de 905.899 quilos de fruita, que, gràcies

a una subvenció de 144.000 euros del Departament d'Agricultura de la Generalitat i a una aportació de 98.396,70 euros dels nostres propis recursos, es va transformar en 621.570 litres de suc, distribuïts de manera proporcional entre els quatre bancs d'aliments de Catalunya.

A la nostra entitat li van correspondre 531.000 litres.

Excedents de supermercats (Minves)

El nostre Banc coordina la **recollida d'excedents** de les cadenes de distribució d'aliments de Catalunya (supermercats i hipermercats) des de l'any 2010. Uns productes alimentaris que són aptes per al consum, però no adequats per a la venda al públic (data de caducitat pròxima, embolcalls danyats, etc.).



En aquest projecte hi participen 569 botigues, i l'any 2014 s'han recuperat un total de 722.000 quilos de productes. Les cadenes que hi participen són Alcampo, Aldi, Bonpreu, Caprabo, Carrefour-hiper, Carrefour-mini, Condis, Consum, Disgor, El Corte Inglés, Eroski, Lidl,

Mercadona, SuperCor, Prenatal, Supermercats Pujol i Veritas.

La nostra entitat té establert un acord amb els supermercats perquè les diferents entitats benèfiques homologades, en el nostre nom i amb la nostra autorització, recullin diàriament els productes pels diferents establiments i els distribueixin als consumidors.

Altres canals d'entrada

L'entrada d'aliments en els magatzems del banc es complementa amb els que ens arriben procedents, en menor grau que en els casos anteriors, d'una sèrie d'entitats que col·laboren amb nosaltres, com són els excedents d'aliments procedents de fires, d'algunes plataformes logístiques i de l'intercanvi amb altres bancs d'aliments d'Espanya.

En total, això ha suposat l'entrada de **311.000 quilos** en els nostres magatzems durant l'any 2014.

B. DONACIONS

Campanyes

El Gran Recapte, amb 3.309 tones d'aliments recollides en la província de Barcelona, i "La fam no fa vacances", amb 80 tones (vegeu el capítol 5), s'han convertit en dos canals importants d'entrada d'aliments en el Banc, donats per la ciutadania.

Indústries no alimentàries

En el nostre Banc rebem aliments que ens arriben gràcies a la iniciativa que duen a terme emple-



ats d'empreses de diferents sectors econòmics que impulsen en les seves organitzacions una recollida interna d'aliments o bé una aportació econòmica en metàl·lic.

Durant el 2014, treballadors pertanyents a 244 empreses de l'àrea metropolitana de Barcelona han realitzat recol·lectes d'aliments, que **han suposat per a la nostra entitat l'entrada de 310.000 quilos d'aliments.**

Aquesta acció es duu a terme amb el beneplàcit i suport de la direcció de cada una d'aquestes organitzacions, que sovint duplica la quantitat recollida pels seus empleats.

Els empleats d'aquestes empreses que impulsen la recollida d'aliments són els que els entreguen directament a la seu del Banc o bé els entreguen, de comú acord, a entitats benèfiques pròximes a la seu de l'empresa que ha realitzat la recol·lecta.

Compra d'aliments gràcies a les donacions econòmiques

Gràcies a les donacions econòmiques efectuades per institucions, empreses o persones anònimes, el nostre Banc ha pogut adquirir durant l'any 2014 un total de 1.015 tones d'aliments de primera necessitat que escassegen en els nostres magatzems i que complementen la dieta alimentària bàsica de qualsevol família.

Altres canals d'entrada d'aliments

A més, s'ha comptabilitzat un total de 101 tones d'aliments provinents del programa Escoles (vegeu el capítol 8) i de l'entrega de particulars i d'institucions al nostre Banc per un total de 43 tones.

C. UNIÓ EUROPEA

Fons Europeu d'Ajuda

El Fons Europeu d'Ajuda per a les Persones més Desfavorides (FEAD) forma part de la política social de la Unió Europea. Té com a objectiu assistir les persones que es troben en situació de precarietat alimentària, distribuint aliments bàsics de qualitat.

El Ministeri de Sanitat, Serveis Socials i Igualtat, el Ministeri d'Ocupació i Seguretat Social i el Fons Espanyol de Garantia Agrària (FEGA), organisme autònom adscrit al Ministeri d'Agricultura, Alimentació i Medi Ambient, són els encarregats de gestionar aquesta ajuda assignant la gestió, al 50% a cada una, a la Creu Roja Espanyola i a la Federació Espanyola de Bancs d'Aliments (FESBAL).

L'actual fons d'ajuda preveu el període 2014-2020 amb una assignació total de 3.500 milions d'euros per als set anys. Per a aquest període a Espanya li corresponen 563 milions d'euros cofinançant l'Estat Espanyol 99 milions d'euros més.

Durant el 2014, primer any del pla, i mentre es tramitava la normativa preceptiva, l'Estat Espanyol va anticipar 40 milions d'euros, que es van convertir en 48.779 tones d'aliments. A la província de Barcelona li van correspondre 4.508 tones, la meitat de les quals (2.254) van ser repartides pel nostre Banc, a les quals es van afegir 1.813 tones procedents de l'última fase del 2013.

Per tot això, el 2014, el nostre Banc va repartir 4.067 tones d'aliments per aquest canal (el 2013 van ser 3.193 tones, i el 2012 van ser 3.640 tones).

TONES D'ALIMENTS RECOLLITS PEL BANC 2014

RECUPERACIÓ D'ALIMENTS	Tones 2014
Indústria Alimentària	2.597
Fruïtes/verdures (SERMA)	2.517
Mercabarna	588
Transformació de fruita en suc	531
Excedents supermercats	722
Altres canals d'entrada	311
TOTAL	7.266

DONACIONS	Tones 2014
Gran Recapte	3.309
La Fam no fa vacances	80
Empreses	310
Escoles	101
Compres	1.015
Altres	43
TOTAL	4.858

De les **12.124 tones** d'aliments gestionades pel Banc, el **60%** correspon al total recuperat i aprofitat dels excedents i el **40%** restant procedeix de les campanyes, donacions i altres accions socials.

UNIÓ EUROPEA	Tones 2014
TOTAL	4.067

TOTAL ALIMENTS RECOLLITS 16.191 tones

(Valor total estimat de **27 milions d'euros**)



Emmagatzematge dels aliments

Els magatzems són unes peces fonamentals de l'engranatge del Banc i se sotmeten regularment a millores en les seves instal·lacions i en els mitjans disponibles a fi de facilitar el treball als responsables del Departament de Logística, que són els encarregats de rebre, emmagatzemar i repartir els aliments.

Magatzem central del carrer dels Motors

En funció del tipus de donació, els productes poden arribar al nostre magatzem central classificats i empaquetats en grans quantitats en tràilers (donacions de la indústria agroalimentària, per exemple) o en unitats de petit format (donacions puntuals o fruit de campanyes ciutadanes).



Característiques:

- Superfície de **2.535 m²**.
- Capacitat per a **1.300 palets**.
- **1 cambra de refrigeració**, amb capacitat per a **45 palets**.
- **2 cambres de congelats**, amb una capacitat per a **21 i 12 palets**, respectivament.
- **1 cambra de congelats**, amb avantcambra: **65 palets** per a congelats, i **24** a la cambra de fred.
- **5 furgonetes (2 refrigerades)**.
- **1 camió congelador/refrigerador**.
- Capacitat per a aliments refrigerats: **69 palets (45+24 palets)**.
- Capacitat per a congelats: **98 palets (21+12+65 palets)**.

Totes les gestions que es realitzen en el magatzem de la seu central, les duu a terme un grup de 49 persones, de les quals 5 són persones contractades, i la resta són voluntaris que, entre tots, cobreixen totes les franges horàries durant la setmana per atendre les entitats benèfiques que vénen tots els dies a recollir aliments per entregar als seus beneficiaris.

A més de fer treballs d'emmagatzemament (tot el procés), supervisen i controlen que les partides d'aliments que estan dipositades en el magatzem s'entreguin a les organitzacions benèfiques abans de la seva caducitat.

Durant l'exercici de 2014, s'ha realitzat una sèrie de millores en els magatzems:

- Posada en funcionament d'una nova cambra de congelació (amb avantcambra), que ha permès a la nostra entitat emmagatzemar aliments congelats i refrigerats.
- S'han fet tasques de millora i de pintada de tot el terra del magatzem.
- Instal·lació de 4 portes seccionals automàtiques en el magatzem.
- S'ha ampliat el pati per a la càrrega i descàrrega al magatzem en habilitar-se com a pàrquing la zona lateral del magatzem, amb una capacitat per a 46 cotxes, que poden utilitzar els voluntaris del Banc i els visitants.

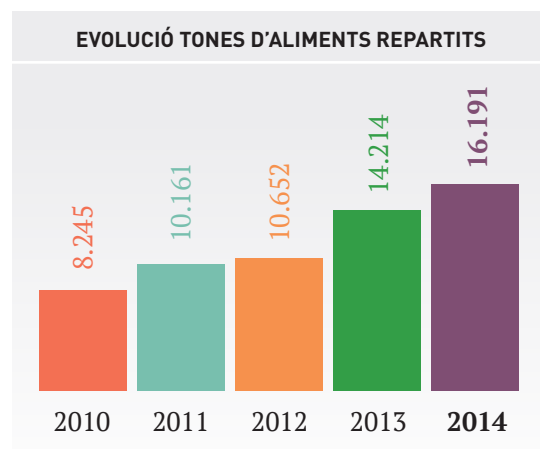
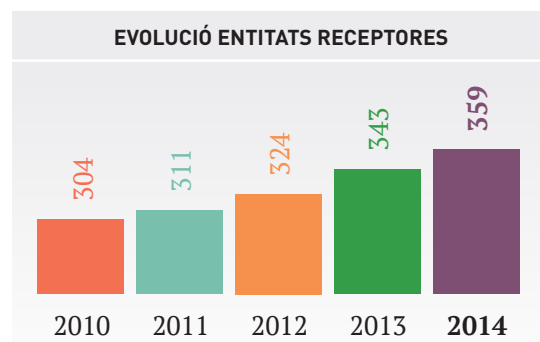
Magatzem a Mercabarna

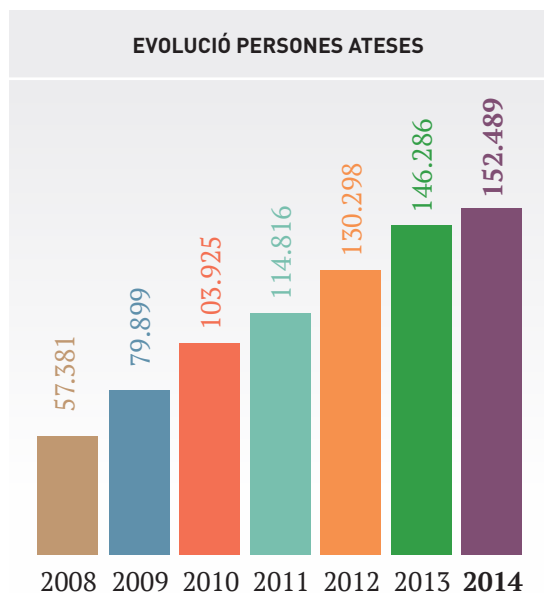
- Superfície de **170 m²**.
- Capacitat per a **30 palets**.
- Cambra de refrigeració de **90 m³**.

En aquest magatzem de Mercabarna a la Zona Franca de Barcelona, en el qual presten els seus serveis un total de 20 voluntaris, s'encarreguen tots els dies de passar pels establiments col·laboradors a fi de recollir els excedents, i posteriorment els seleccionen i classifiquen per entregar-los a les entitats benèfiques.

Distribució d'aliments

En el Banc dels Aliments de Barcelona es treballa amb especial interès per garantir que el repartiment dels aliments rebuts sigui equitatiu entre les **359 entitats** què hem atès el 2014, assegurant que els més de 16 milions de quilos d'aliments aconseguits durant l'any arribin a qui més ho necessita, en aquesta ocasió, a més de 152.000 persones (quadre detall).





Perquè aquestes entitats puguin ser receptores d'aliments per part del Banc, han de complir una sèrie de requisits, com per exemple:

- Estar inscrites en el Registre d'Entitats, Serveis i Establiments de Serveis Socials (RESSES) del Departament de Benestar Social de la Generalitat de Catalunya.
- Ser un organisme benèfic amb el propòsit de servir als col·lectius socialment més desfavorits.
- Distribuir els aliments de forma totalment gratuïta.
- No discriminar els beneficiaris de les ajudes que se'ls puguin prestar.
- Que les persones que reben aliments de les entitats vinguin derivades dels serveis socials

de l'Administració i/o treballadors socials de Càritas o de la mateixa entitat en coordinació amb els serveis socials dels ajuntaments.

- No utilitzar els aliments rebuts per a finalitats contràries a les del Banc dels Aliments.
- Complir les normes de seguretat alimentària, especialment pel que fa a la cadena de fred.



Per realitzar aquesta tasca, es disposa d'uns programes de distribució específics amb diversos criteris de repartiment en cada cas:

A) Segons la tipologia del producte

Producte sec. Distribució mensual d'aliments a totes les entitats. El sistema informàtic assigna prèviament els productes i la quantitat que li correspon a cada una, per mitjà de l'enviament previ d'un albarà el dia anterior a la recollida.

Producte congelat o refrigerat. L'entrega es fa amb un transport isotèrmic propi o llogat, seguint 26 rutes de repartiment mensuals, a aquelles entitats que disposen d'equipament de fred adequat.

Fruites i hortalisses retirades dels mercats (SERMA). Distribució mensual o quinzenal de productes frescos o de suc, segons la demanda de les entitats, provinents de la retirada del mercat i de la seva posterior transformació.

Excedents de supermercats (Minves). Les entitats benèfiques recullen els aliments en els establiments prèviament assignats.

Fruites i verdures de Mercabarna. Es distribueixen en funció de la quantitat de quilos disponibles. Les entitats les passen a recollir diàriament per les nostres instal·lacions ubicades en aquest centre.

Productes específics. Distribució de determinats aliments (llet per a lactants, aliments sense gluten, complements dietètics, etc.) que per la seva particularitat els enviem a un sector de població molt concret que ens ho sol·licita.

B) Unió Europea

Es realitza una distribució anual en tres fases, d'acord amb el programa que ens facilita el Ministeri d'Agricultura.

C) Programa de repartiment d'ajudes esporàdiques

Entrega immediata. Distribució no programada. Es fa en funció de les dates de caducitat o de consum preferent del producte, després de l'avís previ a les entitats.

Entregues directes. Aliments que, encara que es comptabilitzen, no entren en els nostres magatzems, ja que s'entreguen directament a les entitats. Provenen de diferents campanyes: "La fam no fa vacances", Operacions Quilo, Recollides en les escoles, entrega de les empreses no alimentàries, programes de productes cuinats com ara truites, etc.

D) Programa específic de distribució del Gran Recapte

Repartiment d'aliments amb uns paràmetres específics durant els tres o quatre mesos posteriors a l'esmentada campanya.

Programes informàtics

Per garantir una distribució equitativa d'aliments a les entitats, el Banc disposa de diversos programes informàtics basats en els paràmetres següents: nombre de beneficiaris (adults, nens i lactants), tipologia d'entitat (repartiment de lots / menjador social / servei de desdjunis i berenars) i especificacions dietètiques carac-



terístiques de cada entitat (aliments infantils i celiàquia).

Relació amb les entitats receptores

El Banc manté una relació contínua amb totes i cada una de les entitats receptores que recullen aliments en els nostres magatzems. Un equip de 21 voluntaris de l'Àrea de Distribució i Relació amb les Entitats, a més dels delegats comarcals, col·labora amb aquestes entitats.

Se'ls assessora en temes organitzatius, en el repartiment equitatiu dels aliments rebuts i en el compliment dels requisits i dels compromisos adquirits amb el Banc, i es realitza una tasca pedagògica amb els voluntaris de cada entitat sobre la manipulació, la conservació i les dates de consum preferent i de caducitat dels aliments, perquè ells, al seu torn, la transmetin al receptor.

Finalment, i com una anella més de la nostra relació amb aquestes entitats, el Banc organitza unes reunions de treball mensuals amb aquelles que actuen en una mateixa zona geogràfica, a les quals també assisteixen representants de serveis socials i on es comparteixen bones pràctiques adquirides per les entitats.

Agrupacions d'entitats

Des de fa uns quants anys, el Banc dóna suport a una iniciativa que van impulsar les mateixes entitats: l'Agrupació d'aquelles que es troben en una mateixa zona.

Aquest projecte va sorgir amb l'objectiu que l'entrega d'aliments en les entitats es fes d'una manera equitativa, ja que els recursos per efectuar la recollida, l'emmagatzematge i el repar-

timent dels aliments són diferents entre si i, en alguns casos, molt limitats.

En agrupar-se (19 en tota la província de Barcelona al final d'aquest exercici, que, al seu torn, acullen 83 entitats), s'optimitza la distribució i el cost dels aliments perquè arribin al nombre més gran possible de beneficiaris i se'n facilita la recollida amb la posada en marxa, en moltes d'aquestes, d'un model de lliure elecció de productes, d'acord amb un sistema de punts prèviament assignats i segons les característiques de cada unitat familiar.



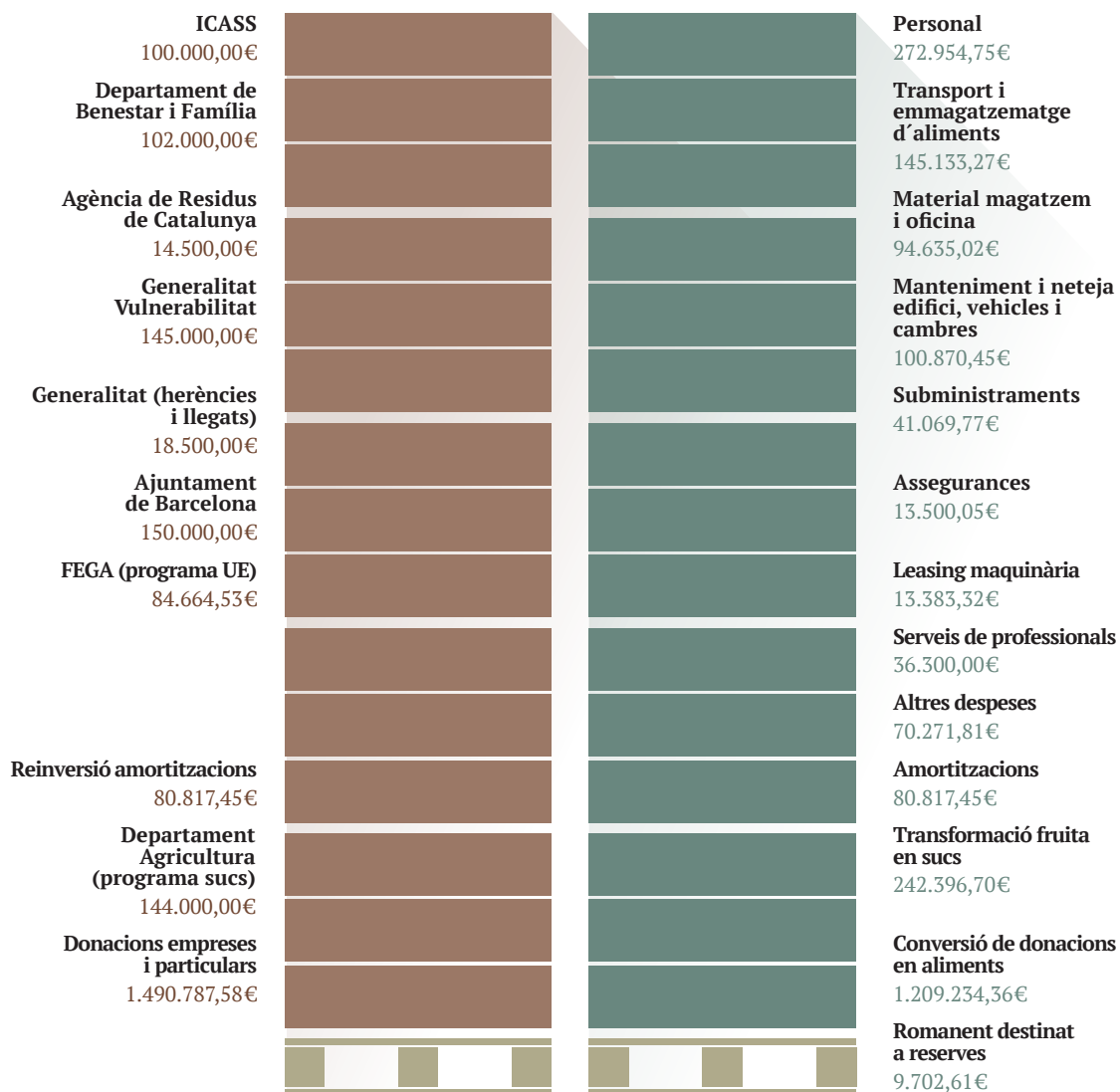
TIPOLOGIA D'ALIMENTS GESTIONATS PEL BANC L'ANY 2014 (TONES)

TIPUS ALIMENTS	BANC	UE	TOTAL	%
Llet	1.619	839	2.458	15,12%
Fruita	2.122	0	2.122	13,05%
Llegums	618	1.049	1.667	10,25%
Arròs	577	817	1.394	8,57%
Conserves de carn	1.163	0	1.163	7,15%
Verdura	1.106	0	1.106	6,80%
Pasta	521	351	872	5,36%
Excedents supermercats (minves)	722	0	722	4,44%
Sucs	635	0	635	3,91%
Galetes	205	347	552	3,40%
Oli	351	0	351	2,16%
Iogurts	282	0	282	1,73%
Aliments infantils	153	123	276	1,70%
Tomàquet triturat i salsa	79	173	252	1,55%
Conserves de verdura	20	213	233	1,43%
Xocolata i derivats	222	0	222	1,37%
Altres productes varis	192	0	192	1,18%
Pastissos, flams i torrons	168	0	168	1,03%
Conserves de peix	147	0	147	0,90%
Sopes i purés	147	0	147	0,90%
Begudes vegetals	119	0	119	0,73%
Sucre	107	0	107	0,66%
Plats cuinats	106	0	106	0,65%
Conserves de fruita	25	75	100	0,62%
Formatge	10	80	90	0,55%
Farina	72	0	72	0,44%
Pizzes	45	0	45	0,28%
Pa	33	0	33	0,20%
Cereals	32	0	32	0,20%
Salses	21	0	21	0,13%
Complements dietètics	17	0	17	0,10%
Aliments no classificats recollits directament per les Entitats Receptores	488	0	488	3,00%
TOTAL TONES	12.124	4.067	16.191	100%

7 INGRESSOS I DESPESES



INGRESSOS 2.330.269,56€ DESPESES 2.330.269,56€



Despeses corrents (788.118,44€/quilos (16.200.000) = 4,9 cèntims per quilò

8 RELACIONS EXTERNES



Mitjans de comunicació

Un any més, durant aquest 2014, els mitjans de comunicació han estat els grans prescriptors del Banc, esdevenint una peça clau dins l'engranatge de les campanyes impulsades.

La relació continuada durant anys amb els mitjans a través de la convocatòria de rodes de premsa, l'enviament de comunicats, la concessió d'entrevistes i la participació en tertúlies i debats ajuda a donar a conèixer l'activitat del Banc i arribar als ciutadans de forma massiva.

Les campanyes més destacades dutes a terme durant el 2104 són "La fam no fa vacances" i el Gran Recapte.

En el primer cas, durant els mesos de maig a agost d'aquest exercici s'han enviat als mitjans **11 notes de premsa** per explicar la recollida d'aliments excepcional dels mesos d'estiu. **Més de 90 mitjans** (premsa escrita, ràdio, televisió i mitjans digitals) han recollit aquestes informacions generant un impacte de gairebé **1.500 referències informatives**.

La difusió mediàtica va contribuir sens dubte a l'èxit de la campanya, que va aconseguir recaptar gairebé 80.000 quilos i la celebració de 282 activitats en tota la província de Barcelona.

El Gran Recapte és un altre exemple de l'important paper que hi tenen els mitjans en la seva difusió per conscienciar la societat sobre la complicada situació que passen moltes famílies en el nostre entorn.

A la darrera edició hi van col·laborar cedint espais publicitaris i fent difusió ACPC (Associació

Catalana de Premsa Comarcal), AMIC (Mitjans Informació i Comunicació), BTV, Barcelona FM, Cadena SER, Corporació Catalana de Mitjans Audiovisuals (Catalunya Ràdio i TV3), El Periódico de Catalunya, Girona Notícies, Grupo Godó (La Vanguardia, RAC 1, 8TV), La Mañana, La Xarxa, Ràdio 4 (RNE), Ràdio Barcelona (Cadena SER), Ràdio TeleTaxi, Segre, Sport.

La campanya de comunicació es va desenvolupar entre els mesos d'octubre i de desembre. Es van celebrar **dues rodes de premsa**: l'una, amb l'objectiu de captar voluntaris, i l'altra, per anunciar els detalls de la campanya.

Durant aquests mesos es va informar de forma periòdica els mitjans, a través de **12 comunicats**. L'abast va ser de **més de 2.000 impactes recollits per més de 100 mitjans** (premsa escrita, ràdio, televisió i mitjans digitals).

Les xarxes socials són un altre canal per arribar a la societat. El Banc dels Aliments, a través dels perfils de Facebook i de Twitter, interactua amb els ciutadans. Centenars de posts i de piulades, referents a l'activitat del Banc, van ser difosos a través dels tres canals que tenim oberts a Facebook i a Twitter (Banc dels Aliments, Gran Recapte i La fam no fa vacances). En alguna ocasió puntual, el Banc dels Aliments ha convertit temes puntuals en trending topic a la ciutat de Barcelona.

La web també suma com a via de comunicació: durant el 2014 s'hi van publicar més d'un centenar de notícies, a més de fer un enviament bimestral d'un butlletí electrònic.

Tota aquesta tasca de difusió es tradueix en una àmplia notorietat: **el coneixement per part de la ciutadania del Banc dels Aliments se situa per sobre del 80% en el darrer informe realitzat per l'agència TNS al desembre del 2014.**



Programa Escoles

El Banc dels Aliments va crear l'any 1995 un programa adreçat als alumnes de primària, d'ESO i de batxillerat de totes les escoles de la província de Barcelona, amb la intenció de donar a conèixer la tasca que duu a terme el Banc en **la lluita contra la fam i el malbaratament**.

Amb l'ajuda d'un equip de **10 voluntaris**, durant l'any 2014 s'han impartit **195 conferències**, a les quals ha assistit un total de **8.561 alumnes**. S'han fet **95 visites a les nostres instal·lacions**, amb l'assistència de **2.114 alumnes**. Hi han participat **205 escoles i 16 grups de scouts**, que han contribuït a recollir **101.000 quilos d'aliments**.

Per dur a terme aquesta tasca, es té el suport logístic de l'empresa de transport Boyaca, que entrega a les escoles els cartells i les caixes on es recullen els aliments, i que, posteriorment, són recollits pel mateix Banc una vegada finalitzada la campanya.

La nostra entitat fa arribar als centres escolars la interiorització de determinats valors entre la joventut amb l'objectiu de donar a conèixer la tasca que duem a terme i **sensibilitzar els alumnes, el personal docent i les famílies sobre les desigualtats socials del nostre entorn i el malbaratament d'aliments**.

El programa, que es duu a terme durant tot el curs escolar, se centra en tres eixos principals: **una part expositiva sobre el Banc dels Aliments, una visita a les instal·lacions del Banc i una recollida d'aliments de primera necessitat**.

PROGRAMA ESCOLES	2011	2012	2013	2014
Escoles	138	202	202	205
Agrupaments escoltes	8	62	10	16
Conferències	132	236	243	195
Alumnes assistents	8.425	11.400	12.200	8.561
Visites d'escoles al BdA	65	67	88	95
Alumnes visitants	1.785	1.920	2.100	2.114
Kg aliments recollits	58.795	117.050	93.400	101.000

9 ENTITATS RECEPTORES D'ALIMENTS A LA PROVÍNCIA DE BARCELONA

Abrera

Parròquia de Sant Pere

Alella

Càritas Parroquial de St. Feliu d'Alella

Arenys de Mar

Càritas d'Arenys de Munt

Càritas Parroquial Santa Maria

Centre Maricel

Argentona

Càritas Parroquial d'Argentona

Artés

Parròquia Santa M. Artés

Badalona

ADRA

Associació Social del Gorg Mar

Escola Lestonnac

Església Evangèlica Cristiana Badalona

Fundació Acol·lida i Esperança (Can Banús)

Fundació Ateneu Sant Roc

Fundació Carles Blanch

Iglesia Cristiana sobre las Naciones

"Mensaje de V"

Parròquia de la Mare de Déu de la Salut

Parròquia de la Mare de Déu de Montserrat

Parròquia de Sant Francesc d'Assís

Parròquia de Sant Jaume

Parròquia de Sant Pau

Parròquia de Sant Sebastià de Pomar

Parròquia Mare de Déu del Roser

Quart Mon - Pares Carmelites

Badia del Vallès

Iglesia Evangèlica de Hnos.

en Avda. Costa Azul

Parròquia de la Mare de Déu de la Mercè

Barberà del Vallès

Associació d'Ajuda al Necessitat Sozo

ONG Ayuda y Provisión Asoc.

Parròquia de Santa Maria

Barcelona

Acció Social Montalegre

Àmbit de Prevenció

ARAPDIS

Arrels Fundació

Arxiprestat Vall d'Hebron

Asilo en C/San Salvador, 1 Hermanitas

de los Pobres

Asilo en Caspe 73 Hermanitas de los Pobres

Curia P

Asoc. de Reinserción Socio-Cultural "Koinonia"

Asociación de Vecinos del Buen Pastor de

Barcelona

ASOCROM

Associació Acció Hospitalitària

Associació Benèfica Cristiana Turó de la Peira

Associació Catalana d'Integració

i Desenvolupament

Associació Centre d'Acol·lida Adrià Trescents

ASSOCIACIÓ Ciutadana Anti-Sida de Catalunya

Associació de Veïns Guineueta

Associació de Veïns Paraguay-Perú

Associació Fem Costat a la Gent Gran Mà Amiga

Associació Grup Muntanyès

Associació per a la Justícia Social Can Salaam

Associació per la Coop. Social e Interc. A CISI

Associació Social Forma 21

Associació Vida Abundant

Auxiliars Parroquiales de Cristo Sacerdote

Bona Voluntat en Acció

Caputxins Serveis Socials

Càritas Diocesana de Barcelona

Càritas Parroquial Mare de Déu de Fàtima

Càritas Parroquial Nostra Senyora dels Dolors

Càritas Parroquial Sant Joan Bosco

Casa de Repòs Sant Camil

CEJAC (Formació Promoció Inserció)

Centre Català de Solidaritat

Centre d'Acol·lida Assís

Centre Juvenil Martí Codolar

Centre Obert Joan Salvador Gavina

Centre Sant Martí

Centro Emilia Riquelme

Comunidad Monasterio de la Visitación

de Sta. Maria

Comunitat Cristiana Sant Pere Claver del Clot

Comunitat de Sant Egidí

CONESTI (Ass. Cultural Cristiana Cat. i Social)

Coordinadora de Veïns - Casc Antic-

Cottolengo Padre Alegre

Creu Roja Zona Nord/Meridiana

/Torre Baró/Vallbona

Dit i Fet

El Rebost (Pares Carmelites)

Enlacemos Nuestras Manos

Esclavas Maria Inmaculada

Escola Santa Maria, Misioneras Cruzadas

Església Evangèlica Baptista de la Barceloneta

Església Ortodoxa Espanyola

Federació de Centres Juvenils Don Bosco

Fundació Albà

Fundació Bayt Al-Thaqafa

Fundació Centre Solidari del Casc Antic

Fundació Pere Mitjans

Fundació Privada Benallar

Fundació Privada Champagnat

Fundació Privada Putxet

Fundació Pro-Vida

Fundació PRODEIN

Fundació Roure (A. Solidaritat amb la Gent Gran)

Fundació Temps i Compromís

Fundació Verge de la Gleva

Fundación Privada Hermana Marta Bernal

Grup d'Ajuda Germà Rossend, Caputxins de Sarrià

Grup Solidari Nostra Senyora de Port

Guarderia Cuna del Niño Jesús

Hogar Mercedario Valle Hebron

Iglesia de la Biblia Abierta Nueva Vida

Iglesia Evangèlica Alcançe

y Victoria de Barcelona

Iglesia Evangèlica CECMAVI

L'Hora de Déu

Llar Familiar Adoratrius

Llar Sant Josep de la Muntanya

Llar Santa Isabel - Residencia Madre Teresa

Mà Estesa

MANÁ (Associació de Ayuda Social)

Mare de Déu de l'Ajuda

Monestir de Sant Pere de les Puelles

Obra Benèfica Social Niño Dios

Obra Mercedaria

Obra Social Cor de Maria

Obra Social Santa Lluïsa Marillac

Parròquia de Crist Redemptor

Parròquia de la Mare de Déu de la Mercè

Parròquia de la Mare de Déu de la Salut

Parròquia de la Mare de Déu del Mont Carmel

Parròquia de la Mare de Déu del Roser

Parròquia de la Mare de Déu dels Àngels

Parròquia de la Verge de Natzaret

Parròquia de Les Planes

Parròquia de Sant Cristòfol

Parròquia de Sant Fèlix

Parròquia de Sant Francesc de Sales

Parròquia de Sant Ignasi de Loiola

Parròquia de Sant Joan d'Àvila

Parròquia de Sant Joan M. B.ª Vianney

Parròquia de Sant Jordi

Parròquia de Sant Marcel

Parròquia de Sant Martí de Provençals

Parròquia de Sant Martí del Clot

Parròquia de Sant Medir

Parròquia de Sant Miquel dels Sants

Parròquia de Sant Narcís

Parròquia de Sant Paulí de Nola

Parròquia de Sant Pere de les Puelles

Parròquia de Sant Pere Ermengol

Parròquia de Sant Pere Nolasc

Parròquia de Sant Rafael

Parròquia de Sant Sebastià (Projecte DISA)

Parròquia de Sant Tomàs d'Aquino

Parròquia de Santa Cecília

Parròquia de Santa Eulàlia de Vilapicina

Parròquia de Santa Joaquina de Vedruna

Parròquia de Santa Maria de Sants

Parròquia de Santa Maria del Mar

Parròquia de Santa Maria Reina

Parròquia de Santa Tecla

Parròquia del Bon Pastor

Parròquia del Sagrat Cor de Jesús

Parròquia del Sant Àngel Custodi

Parròquia del Santíssim Sacrament

Parròquia Esperit Sant

Parròquia Immaculat Cor de Maria

Parròquia Sagrada Família

Parròquia Sant Carles Borromeo

Parròquia Sant Francesc d'Assís

Parròquia Sant Francesc Xavier

Parròquia Sant Joan d'Horta

Parròquia Sant Josep de Calassanç

Parròquia Sant Lluís Gonçaga

Parròquia Sant Mateu
Parròquia Sant Pacià (Rebost Solidari d'Aliments)
Parròquia Santa Maria del Taulat
Parròquia Verge de Gràcia i Sant Josep
Parrq. Ntra. Sra. Pilar (DISA Sant Josep Oriol)
Rauxa
Religiosas Hijas de San José
Begues
Parròquia Sant Cristòfol-Begues
Berga
Càritas Parroquial de Berga
Mans per l'Acció Solidària
Residencia Nuestra Señora de Queralt
Bigues i Riells
Parròquia de Sant Pere i Sant Pau de Bigues
Cabrils
Parròquia de la Santa Creu de Cabrils
Caldes de Montbui
Creu Roja Caldes de Montbui
Església Evangèlica de Caldes
Parròquia de Santa Maria de Caldes de Montbui
Caldes d'Estrac
Creu Roja Caldes d'Estrac-Sant Vicenç de Montalt
Calella
Càritas Parroquial de Calella
Canet de Mar
Creu Roja Maresme Centre
Canovelles
Associació d'ajuda Cívica Betesda
Capellades
Càritas Parroquial de Santa Maria de Capellades
Cardedeu
Càritas Parroquial Santa Maria-Cardedeu
Castellar del Vallès
Parròquia de Sant Esteve
Castelldefels
Ajut Social del Garraf
Càritas Parroquial de Castelldefels
Iglesia Evangèlica de Castelldefels
Creu Roja de Castelldefels
Cerdanyola del Vallès
Iglesia Evangèlica Bautista
Parròquia de Sant Martí
Cervelló
Parròquia Sant Esteve de Cervelló
Corbera de Llobregat
Associació Botiga Solidària de Cornellà
Associació Corbera Voluntària
Asoc. HOREB IBÉRICA
Cubelles
Càritas Parroquial de Cubelles
El Masnou
Casa Benèfica d'El Masnou
Creu Roja El Masnou, Alella i Teià
Fundació Temps i Compromís
El Prat de Llobregat
A.T.R.A. (Assoc.per el tractament de les Adicions)
Creu Roja Prat de Llobregat
Parròquia de Sant Pere i Sant Pau
Esparguera
Parròquia de Santa Eulàlia
Esplugues de Llobregat
Associació Cristiana d'Ajuda Social Vida
Creu Roja Esplugues Llobregat
Parròquia Sta. M. Magdalena (Càritas Interparroq.)
Gavà
Associació de Vecinos de Ca n'Espinós
Parròquia de Sant Nicasi-Interparroquial de Gavà
Parròquia de Sant Pere de Gelida
Asoc Pro-Ayudas Minorias Marginadas de Gavà

Granollers
L'Estel del Matí (Col·lectiu Cristià)
Parròquia de Sant Esteve "El Xiprer"
Igualada
Creu Roja l'Anoia-Banc Queviures
Hermanitas Ancianos Desamparados
L'Alzina (Ass. Cat. d'Ajuda al Toxicòman)
La Garriga
Parròquia de Sant Esteve - Càritas de la Garriga
La Llagosta
Associació de Voluntariat Social Rems
El Far, Servei Social Evangèlic
La Pobla de Claramunt
Parròquia de Santa Maria de La Pobla de Claramunt
L'Ametlla del Vallès
Càritas Parroquial L'Ametlla del Vallès
L'Hospitalet de Llobregat
ADRA
Assoc. Cristiana d. Ajuda Soc. Civ. Assist. Sonrie
Associació de Benestar i Desenvolupament
Parròquia de la Mare de Déu de la Llum
Parròquia de Mare de Déu de Bellvitge
Parròquia de Sant Benet
Parròquia de Sant Joan Evangelista
Parròquia de Santa Maria del Gornal
Parròquia Santa Eulàlia de Mèrida
Lliça d'Amunt
Parròquia Sant Julià
Llinars del Vallès
Associació d'ajuda Cívica Betesda
Associació "IN VIA"-ACISJF
Càritas Parroquial Santa Maria del Prat (Llinars)
Malgrat de Mar i Sant Antoni de Vilamajor
Càritas Malgrat de Mar
Manlleu
Càritas Interparroquial Manlleu
Manresa
Càritas Interp. Manresa-Càritas Diocesana Vic
Fundació Privada Rosa Oriol
Parròquia Ntra. Sra. de la Mercè - Manresa
Masquefa
Associació del Grup de Voluntaris de Masquefa
Mataró
Càritas Interparroquial de Mataró
Fundació Sant Joaquim
ASALMA (Associació ALBA Maresme)
Creu Roja de Mataró i Sant Andreu de Llanerers
Moià
Hospital Residència Vila de Moià
Càritas Parroquial de Moià
Molins de Rei
Creu Roja Baix Llobregat Centre
Mollet del Vallès
Iglesia Evangèlica del Buen Pastor
Parròquia de Sant Vicenç de Mollet
Montcada i Reixac
Associació de las Mujeres de Nigeria en Catalunya
Parròquia Santa Engracia de Montcada
Montgat
Càritas Parroquial de Sant Joan en Montgat
Fundació GRESOL- Projecte Home
Montmeló
Parròquia de Santa Maria
Montornès del Vallès
Parròquia Mare de Déu del Carme
Palau-Solità i Plegamans
Parròquia Sant Genís
Pallejà
Residència Verge de la Mercè
i Sant Francesc d'Assís
Parets del Vallès
Parròquia Sant Esteve - Parets del Vallès

Piera
Parròquia de Santa Maria de Piera
Pineda de Mar
Càritas de Santa Maria Pineda Mar (Bisbat Girona)
Creu Roja Alt Maresme- Pineda de Mar
Polinyà
Parròquia Sant Salvador
Prats de Lluçanès
Càritas Parroquial de Prats de Lluçanès
Premià de Mar
Iglesia Evangèlica de Premià de Mar
Parròquia Santa Maria en Premià de Mar
Ripoll
Asociación Reto a la Esperanza
Parròquia de Sant Esteve
Roda de Ter
Càritas Parroquial Roda de Ter
Rubí
Asociación BETEL
Asociación de Vecinos Las Torres-Rubí 2000
Càritas Arxiprestat de Rubí
Frater-Nadal Servei Social Evangèlic
Sabadell
A.M.I.C.S.
Adan Nuevo Pacto
Asociación Actuavallès
Associació Bona Llavor Diaconia
Associació Dana Solidaria
Associació Manantial de Vida
CERMA - Centro Cristiano de Rehabilitación
Creu Roja Sabadell
Església de Crist
Fundació Inserció, Desenvolupament i Acompanyament
Hermanitas Ancianos Desamp. Resd.
Dr. Sardá i Salvany
Jesed-Assoc. d'ajuda Cívica Assitenc.
Misioneras de Jesús, María y José
Nueva Frontera
Parròquia de la Sagrada Família
Parròquia de Sant Oleguer
Parròquia de Sant Roc
Parròquia de Sant Vicenç de Sabadell
Parròquia Mare de Déu dels Dolors
Parròquia Sagrat Cor
Parròquia Sant Antoni de Pàdua
Parròquia Sant Feliu de Sabadell
Parròquia Sant Jordi en Sabadell
Parròquia Sant Josep
Parròquia Sant Pere Apòstol
Parròquia Santa Creu en Sabadell
Sant Adrià de Besòs
Creu Roja Barcelonès Nord - Sant Adrià del Besòs
Parròquia de Sant Joan Baptista
Sant Andreu de la Barca
OBA Residència Sol Ponent
Parròquia de Sant Andreu de la Barca
Sant Antoni de Vilamajor
Parròquia Sant Antoni de Vilamajor
Sant Boi de Llobregat
Ass. per L'Ajut al Quart Mon (Botiga solidària)
Sant Celoni
Creu Roja Sant Celoni
Parròquia de Sant Martí (Sant Celoni)
Sant Cugat del Vallès
Càritas Parroquial Sant Pere Octavià
Centre Sant Medir
Sant Esteve Sesrovires
REMAR
Sant Feliu de Codines
Parròquia Sant Feliu de Codines
Sant Feliu de Llobregat
Parròquia de Sant Joan Baptista

Sant Fost de Campsentelles

Asociación Pan de Vida
Parròquia de Sant Fost de Campsentelles
Sant Fruitós de Bages
Càritas Parroquial de St. Fruitós de Bages
Sant Joan Despi
Església Evangèlica Sant Joan Despi
Parròquia Sant Joan Baptista
Sant Just Desvern
Hogar Nostra Senyora de Lourdes
Residència Infantil Emmanuel
Sant Pere de Ribes
Associació de Voluntaris Sant Camil
Sant Quirze de Besora
Càritas Parroquial Sant Quirze del Bisaura
Sant Quirze del Vallès
Parròquia de Sant Quirze i Santa Julita
Sant Sadurní d'Anoia
Parròquia de Sant Sadurní
Sant Vicenç de Castellet
Col·lectiu Mossen Josep Rovira Tenas
Sant Vicenç dels Horts
Centro Amigos
Santa Coloma de Gramenet
ACAU Associació Coordinadora d'Ajuda Unida
Asociación Evangélica Betania
(Resid. de ancianos)
Centre Obert MOISÉS

Creu Roja Barcelonès Nord-Santa Coloma
Parròquia de Sant Jaume
Santa Eulàlia de Ronçana
Parròquia de Santa Eulàlia de Ronçana
Santa Margarida i els Monjos
Associació Som Solidaris
Santa Perpetua de la Mogoda
Iniciatives Solidàries-Centre Acol·liment Temporal
Parròquia de Santa Perpetua de Mogoda
Santa Susanna
Càritas Parròq. de Santa Sussana-Càritas Dioc.
Giron
Sitges
Càritas Ajuda Fraterna S. Bartomeu y Sta. Tecla
Súria
Càritas Parroquial de Súria
Teià
Càritas S. Martí de Teià
Terrassa
ACAU - Associació Coordinadora d'Ajuda Unida
Associació Gent Solidària
Associació Humanitària Edén
Creu Roja Terrassa
Fundació Busquets de Sant Vicenç de Paül
Iglesia Cristiana Evangélica Terrassa
Parròquia de Sant Josep
Parròquia Sagrada Família
Tona
Càritas Parroquial de Tona

Tordera

Associació El Rusc
Torelló
Càritas Interp. de Torelló-Càritas Diocesana Vic
Vacarisses
Càritas Vacarisses. Parròquia Sant Pere
Vallbona d'Anoia
Parròquia de Sant Bartomeu
Vallgorguina
Parròquia de Sant Andreu de Vallgorguina
Vallirana
Parròquia de Sant Mateu
Creu Roja Vallirana
Vic
Residència "Família Josefina"
Creu Roja d'Osona
Viladecans
Càritas Interparroquial de Viladecans
Vilafranca del Penedès
Associació Recursos Solidaris (RESSO)
Vilanova del Camí
Càritas Parroquial de Vilanova del Camí
Vilanova i La Geltrú
Creu Roja Vilanova i La Geltrú
Vilassar de Dalt
Càritas Vilassar de Dalt
Vilassar de Mar
Parròquia de Sant Joan Baptista-Vilassar

10 LLISTAT DE COL·LABORADORS

8TV
Ab Azucarera Iberia, S.L..
Abacus
Abello Linde S.A.
Abertis
ACA Agència Cat Aigua
Acceso
Aceites Borges Pont, S.A.
Acemlo Barcelona, S.L.
Ackstorm
Acopaex Sdad Coop
ACSA
Actel, S.C.C.L.
Aeat Via Augusta
Afronta Consultoria
y Formación, S.L.
Agbar
Agrícola Alginet, S. Coop.V
Agrícola Ntra. Sra. De Loreto,
Coop. V.
Agrícola Perichan Sat 9895
Agro Origen
Agroexperience, S.L.
Agromark S.L.
Agrupación de Cooperativas Valle
del Jerte
Ajuntament de Barcelona
Ajuntament de l'Hospitalet
Akzo Nobel
Albentillas

Alcampo, S.A.
Aldi
Aldi Masquefa
Alemany, S.A.
Alexandra Palou Truilhe
Alianze 3A, S.A.
Alimentació Masgrau
Alimentaria
Alimentos del Mediterraneo
Alliance-Brother, S.L.
Allianz Compañia Seguros y Reaseg.
Altec Packaging
Amer Gourmet, S.L.
American Nike, S.L.
AMIC
Ampa Escola la Carpa
Amplifon Ibérica, S.A.U
Anna Ecologica S.L.
Applus
Arag
Arcadie España S.A.
Area Metropolitana de Barcelona
Areas, S.A.
Arquia Caixa d'Arquitectes
Artesanal Chocolatera, S.A.
Ascatmantex
Asociación Propietarios
Tres Camins
Ass Veterinaris Higienistes
Assistència Sanitària Col·legial, S.A.

Associació Ball Cubano
Associació de Pa
Associació Ecologista Vade Verd
Associació esportiva
Apel·les Mestres
Associació Thomas More UPF
Associació voluntaris Torre Llobeta
Atll conces. Empleats
AT Comunicació
Audens Food, S.A.
Ausome Europe, S.L.
Autocorb
Axa Assistance España
Axa Seguros
Azada Organic, S.L.U.
Azkar, S.A.
B. Braun Medical
B+Safe
Bacallaneries Rafols, S.L.
Bacardi España
Badosa Fruit S.L
Baix Mon Sat
Baker & Mckenzie
Banco de Recursos
Barcelona Capital
de la Sardana 2014
Barcelona FM
Barcelona Televisió
Bargosa S.A.
Basic Connection S

BBVA
Bebitus Retail, S.L.
Beca Fruits, S.A.
Beko Electronics España, S.L
Berelmar Tecnológico
Bimbo, S.A.
Bio Sabor
Biocentury, S.L.U.
Biocop Prod. Biológicos, S.A
Boehringer Ingelheim España
Bofill & Arnan
Bombers de Bcn
Bon Area
Bonny, S.A.
Bon Preu-Esclat
Bou Advocats Administ. de Finques
Boyaca
C. H. Parque Natural S.C.A.
C.S.Establiments de Proximitat, S.L.
Cabasc Sca
Cablematic Dos Mil, S.L.
Cacaolat, S.A.U
Cadena Ser
Cafes Novell, S.A.
Caixa d'Enginyers
Calidad Pascual, S.A.U.
Cámara Arroce del Montsià
Camisetas Info
Camprecios Fruits, S.A.
Can Perol Baix Llobregat, S.L.

Capella Fruits, S.L.
 Capifrigo
 Caprabo, S.A.
 Carbueros Metálicos, S.A.
 Cargill, S.L.U.
 Carns Prior, S.L.
 Carrefour
 Carretillas TR
 Cartonajes Petit, S.A.
 Casa Cantabria
 Casa Planelles Sumum, S.L.
 Casa Santiveri, S.L.
 Casa Tarradellas, S.A.
 Casa Westfalia, S.A.
 Casur, S.C.A.
 Catafruits, S.A.U.
 Catalunya Ràdio
 Cazcarra
 Cdmmon
 Cediserhs, S.L.
 Cefrusa, S.A.
 Cementos Molins
 Central Dica, S.A.
 Centros Comerciales Carrefour
 Cet Trabajos Solidarios, S.L.
 Chep
 Chocolates Simón Coll, S.A.
 Chupa Chups S.A.
 Cintra-Autema
 Cítricos de Covadonga
 Cítrics Terres de l'Ebre, Sat Opfh 996
 Club Esportiu Guardia Urbana
 Club Paddle Tiana
 Cm Huerta Nature
 Cobega S.A.
 Cobrama, S.L.
 Codina Aliments S.L.
 Codomiu, S. A.
 Coexma
 Cofradia de Pescadors de Barcelona
 Cohorsan Sca
 Col.Titulats Mercantils Empresarias
 Col·legi d'Advocats de Barcelona
 Cola Dairy Products España, S.L.
 Comercial Blau Fruit, S.L.
 Comercial Gallo, S.A.
 Comercial Masoliver, S.A.
 Comercialgrup, S.L.
 Companyia General Carnia, S.A.
 Composutub, S.A.
 Computacenter Services (Iberia)
 Condis Supermercats, S.A.
 Construccions Mata
 Consum Cooperativa
 Consum Sociedad Cooperativa
 Controlpack
 Coop. Agrícola Sant Bernat C.V.
 Coop. Agrícola Scj Coop. V Copal
 Coop. V. Unión Protectora
 del Perelló
 Coopaman Soc Coop C-LM
 Cooperativa Camp Sant Gaietà
 Cooperativa Fruits de Ponent
 Cooperativa Sant Domènec
 Copesco & Sefrisa, S.A.
 Copral - Consorci de Prod.
 Alimentaris, S.A.
 Coprohnijar Sca
 Corporación Alimentaria
 Guissona, S.A.
 Corporación Alimentaria
 Peñasanta, S.A.
 Corporate Mobile Recycling España

Costa de Nijar SAT
 Cots Procuradores SCP
 Credit Suisse Empleados
 Creu Roja
 CSM Iberia, S.A.
 Cultivar, S.A.
 D. Bonet
 D. E. Master Blenders 1753, S.L.U.
 Dagu, S.A.
 Dangla, S.A.T.
 Danone, S.A.
 Daulivo, S.L.
 Dav, S.A.
 Degustabox, S.L.
 Del Rio
 Delifrance Iberica, S.A.
 Delitast
 Delphi Diesel
 Deltabarna, S.L.U.
 Deltex 98, S.L.
 Demoliciones y Construcciones
 Dep. d'Empresa i Ocupació
 (Empleats)
 DHL Supply Iberia, S.L.
 Dia
 Dina-rent, S.L.
 Disfruting Fresch Fruit S.L.
 DMI Automotive Spain
 Doga Grup Empresarial, S.L.
 Dolci Preziosi Iberica, S.L.
 Dori-Dori, S.L.
 Dr. Oetker Ibérica, S.A.
 Dunamar, SAT
 Eckes Granini Iberica S.A.
 Eedenred España
 Eespecialidades Vira, S.L.
 Eismann, S.A.
 Ejidomar SCA
 El Corte Inglés, S.A.
 El Limonar de Santomera
 El Periódico
 El Tricicle
 Elaboració de pizzas al forn de
 pedra, S.L.
 Elaborados del Bacalao, S.L.
 Elisava, Escola de Disseny
 i Enginyeria de Barcelona
 Embotits Espina, S.A.
 Embotits Salgot, S.A.
 Embotits Sola, S.A.
 Embutidos Monells, S.A.
 Eminfood, S.A.
 Emma Farrás Disseny d'Interiors
 Endesa
 Enrique Romay Campos
 Eroski
 Esade
 Esbart Dansaires Malgratencs
 Eshob
 Espigoladors
 Establiments Viena, S.A.
 Estructura y Organización
 Barcelona
 Estructura y Organización El Born
 Estudi de disseny Ana Clapés
 Eurofragance S.L.
 Europastry, S.A.
 Euroregalos-Eurolores S.A.
 Eusebi Guiral, S.A.
 Expafruit S.A.
 Exportadora d'Argis d'Alcanar SCCL
 Facsa
 Fedex

Ferrer Internacional
 Ferrero Ibérica, S.A.
 Ferrocarrils de la Generalitat
 Ferva Sat
 Fiac Mutua seguros y reaseguros
 Fills de Morató, S.A.
 Finaf 92 SA
 Fira Barcelona
 Footy for food
 Formatgeria Mas Rovira, SCP
 Forn Cros, S.L.
 Forn Elias, S.L.
 Fragadis
 Frigicoll
 Fruica, S.A. - Grupo
 Lorenzo Carrasco -
 Fruites Dachs, S.A.
 Fruites Ferrés, S.L.
 Fruites Montull i Fills, S.L.
 Fruites CMR, S.A.
 Fruites Marcet, S.L.
 Fruites Nules, S.L.
 Fruites Piqué, S.L.
 Fruites Queralt Sat.
 Segrià-Garrigues 1243
 Fruites Rafols, S.A.
 Fruites Sagarra Grup
 Fruites Solanes
 Fruites Urpinas, S.L.
 Fruta Chimo, S.L.
 Frutapac, S.A.
 Frutas Amalia, S.L.
 Frutas Andreu, S.L.
 Frutas Antonio
 Frutas Artés
 Frutas Candil, S.L.
 Frutas Condal
 Frutas Diego Martinez e Hijos, S.A.
 Frutas E. Sanchez, S.L.
 Frutas Escandell, S.A.
 Frutas Lucas, S.A.
 Frutas Plascencia S.L.
 Frutas Prats
 Frutas y Hortalizas Cerdà, S.L.
 Frutas y Hortalizas Flores, S.L.
 Frutas y Verduras Antonio, S.L.
 Frutas y Verduras Navio S.A.
 Frutasa, S.A.
 Fund Casa Misericordia
 Fundacio Agbar
 Fundació Antoni Serra Santamans
 Fundació Cares
 Fundació Casa Misericordia
 Fundacio Hospital Universitari Vall
 d'Hebron-Institut de Recerca Vhir
 Fundació Joia
 Fundació Metges
 Fundación Ordesa
 Fundació Privada Caixa Engiyers
 Fundació Puig
 Fundació Viver de Bell-lloc
 Fundación Inocente, Inocente
 Fundación Mª Carmen
 y Mª José Godó
 Fundación Miquel Torres
 Fundación Privada Creatia
 Fundación Privada Damm
 Fundación Privada Matias Gomá
 Fundación Privada San Ramón
 Fundación Real Dreams
 Fusion for Energy
 G.V. El Zamorano S.A.
 Gaes, S.A.

Gala Onze, S.L.
 Galetes Camprodon, S.A.
 Galletas Artiach, S.A.U.
 Gallina Blanca Star, S.A.
 Gastrofira
 GE Capital Emrg
 Gedesco, S.A.
 Generali AIE
 Generali Seguros
 Girona Noticias
 Gospel
 Gourmandise S.L.
 Gpd Film Production, S.L.
 GPU
 Granero Cataluña, S.L.
 Griffiths Munbru Daniel
 Gros Mercat
 Grup Imagina
 Grupo Alba Int. SL
 Grupo Alimentario Edsailla, S.L.
 Grupo Farga - "FARGGI"
 Grupo Godó
 Grupo Hortofrutícola Paloma, S.A.
 Grupo Kalise Menorquina, S.A.
 Grupo Mahou San Miguel
 Guzmán Gastronomía, S.L.
 Haribo España, S.A.
 Harinera Vilafranchina, S.A.
 Hato Verde
 Havi Logistics Fsl, S.L.
 Hedtrip
 Henkel AG+Co KGaA
 Herba Ricemills, S.L.U.
 Hermanos Fernández López, S.A.
 - Grupo Fernández -
 Hero España, S.A.
 Hewlett Packard
 Hilton Diagonal Mar
 Hipercor
 Hnos. González Pastoret, S.A.
 Honeyfood, S.A.
 Horcaol
 Horno Belcan S.L.
 Hortec Sccl
 Hostelería de Servicios
 Colectivos, S.A.
 Hot Shots Europe, S.L.
 Hotel "Le Meridien"
 Hotel Catalonia - Ducs Bergara
 Hotel St Moritz
 I. Col. de Procuradors de Barcelona
 IBK Tropic, S.A.
 Ikea Iberica S.A.
 Ilerfred
 Indulleida, S.A.
 Indust. Leridana del frío
 Inform. i Comun. BCN
 Inocente
 INSS-Dirección Provincial
 de Barcelona
 Instalación Adajet S.L.
 Institut d'Estudis Catalans
 Instituto de microcirugía ocular
 Integra 2
 Inter Gestion Ban
 Iprel Bcn, S.L.
 Ipsen Pharma, S.A.
 Isovolta
 Izquierdo M, S.L.
 Jamones y Embutidos La Botella S.L.
 Jets Bcn
 Joan Bonastre SA
 José Estape Olle

José Farres	Miquel Alimentació Grup, S.A.	Preparados Alimenticios, S.A.	Supermercats Llobet
Jungheinrich S.A.U.	Miton, S.L.	Primaflor	Supermercats Montserrat
Kellogs España, S.L.	Molla Hnos, S.A.	Proceli Turull, S.L.	Superservis
Kenci, S.L.	Mondelez España	Productes Artesanals	Surinver, S.C.L.
Kima Fruits S.L.	Commercial, S.L.U.	Melendres, S.L.U.	Swapay
Konecta Bto. Secció Sindical CCOO	Montfruit, S.A.	Productes Dietètics Sorribas, S.A.	Tarrago & Mor Gourmet, S.L.
La Charcutera Alemana	Montfruits Export, S.L.	Productos Gala, S.A.	TA-Ting Platos Precocinados, S.L.
Comercial, S.L.	Morales e Hijos, S.A.	Productos Noreñenses, S.L.	Technip Iberia, S.A.
La Fageda, SCCL	Mossos d'Esquadra / Metropolitan	Projects & Facilities Management	Telecomunicacions i Gestió de
La Finestra Sul Cielo España, S.L.	Nord i ISPC	Prologis	Xarxes, S.L.
La Gallina Tica	Motherson Sintermetal	Promerca, S.A.	Telecon Printing Solutions (TPS)
La Piara, S.A.	Products, S.A.	Promoció 107 Enginyers Industrials	Tena-Graf
La Primicias	Moventia	Punta Fa SL	Terminales Portuarios S.L.
La Sirena Alimentación	MRW	Qbio Productos Organicos, S.L.	Tersa
Congelada, S.L.U.	Müller Martini	Quely S.A	The Brand Company, S.L.
La Troba Kung fu	Mundimarket Aura Group S.L.	RAC1	The King Baudouin
La Vanguardia	Murgiverde Sca	Ràdio Tele Taxi	Thermo Fisher Scientific
La Vigatana 2005, S.L.	Mutua Universal	Rana Hispania, SAU	Thermo Fisher Scientific, SLU
La Xarxa	MVT, S.L.	Recngraf	Tibidabo
Laboratorios Esteve, S.A.	Nariz	Regió Sanitària Barcelona	TNS Investigación
Laboratorios Grifols, S.A.	Natfood Iberica S.L.	(Cat Salut)	Mercados Opinión
Laboratorios Viñas	Nature Choice	Rentauro, S.A.	Torres i Campabadal
Lactalis Nestlé P. L. R. Iberia, S.A.	Natureco, S.L.	Representaciones Alfonso Nora, S.L.	Torribas, S.A.
L'Agriola Regional, S.A.	Neodiet, S.L.	Representaciones IMCO, S.A.	Totxets, S.L.
Lantmannen Unibake Spain, S.L.	Nestlé España, S.A.	Riera Rabassa, S. A.	Trabede Management, S.L.
Las Hortichuelas Sat	Neules Artesanes Sant Tirs SL	Rituned	Tradizionalia, S.L.
Leoni 2008 S.L. (Pantea Group)	Nexe Ols SL	Roca Trull, S.L.	Trans Gali Logistic, S.L.
Levi Straus de España, S.A.	Nexe the way of change	Rometa, S.A.	Trifisa Uno, S.A.
Liberduplex	Nissan	Ronda Fruits, S.L.	Triples per plàtans
Lidl Supermercados, SAU	Noel Alimentaria, S.A.U.	Rosa Mª Zamorano Solá	Tropicana Alvalle, S.L.
Linde Safety Open Day	Norbert Dentressangle Gerposa, S.A.	Rosita Food Spain, S.L.	Tutichip, S.A.
Lindt & Sprüngli España, S.A.	Novartis (Sandoz)	Rotary Club Mataró-Maresme	TV3
Liquats Vegetals, S.A.	Novavenda	Rovira Comunitat de Bens	UAB (Facultat de Medicina
Liven, S.A.	Nufri Sat	RTT	i Facultat de Biologia)
Llet Nostra Alimentaria, S.L.	Nufri, S.L.	S.A. Damm	Ulabox
Llevats 21, S.L.	Nutrexpa, S.L.	SA Electrificaciones y Suministros	Unilever Foods España, S.A.
Llinàs	Nutrition & Santé Iberia, S.L.	Sabine Schara y Michael Schara	Universitat Autònoma de Barcelona
Llorens Capdevila	Obra Social La Caixa	Sakai Laboratorios, S.A.	Universitat de Barcelona
Llosan Fruits	Ohmn	Sandro Desii Actividades	Universitat Pompeu Fabra
Loadlok-Spain	(Monday Meeting-nom antic)	Gastronomicas, S.L.	UPF Solidària
Logifrio	Olarte, S.L.	Sanmy, S.A.	UPC (Centre de Cooperació
Logistic Pavelló G, S.A.	Omega Pharma España, S.A.	Saperas-Via, S.A.	per al desenvolupament)
Loren Fruit, S.A. - Grupo Lorenzo	Óptica del Penedés, S.L.	Sardanistes	UPF (Facultat de Medicina i Facultat
Carrasco	Orange	Sat Aryca	de Biologia)
Lotum	Orangina Schweppes	Sca Hygiene products, S.L.	UPM Rafilatac Ibérica, SA
LPO's Sant Pau	Pachamama Sant Andreu	Schweppes, S.A	Urcisol
Lux Solidària	Pagesa	Sdad. Española Carbueros Metálicos	Ute Club Natació
M & C Mediterranean Fresch	Panrico, S.A.	Seafood Barcelona	Vallesana Services
Suppliers, S.L.	Paperlinx	Segre	Valliser, S.L.
M. Rosell J. Valls, S.L.	Parafruits, SAT	Seguretat i Control 24 H, SL	Valvi
Mafre	Pareja i Associats Advocats, S.L.P.	Selfoods, S.A.	Vandemoortele Ibérica, S.A.
Mahou-San Miguel	Pascual Filella, S.A.	Serema-Yale	Vegetalia, S.L.
Makro	Pastisseria Boci	Serv. Funerària de Barcelona, S.A.	Vendomat Internacional
Maleubre Cano, S.L.	Pastisseria La Palma	Servipalets, S.L.	Veritas
Mammafiore Distribución	Pastisseria Lis	Signia Technologies	Vicasol Sca
Alimentaria, S.L.	Pavlov, S.L.	Simon, S.A.	Vicente Capdevila Ros
Maquimpress	Peion Torrent, S.A.	SIMPLY	Vifti, S.L.
Marc Martí	Penguin Random House	Societat Cooperativa	Volkswagen-Audi (Post Venta)
Marcel Casanovas Feliu	Pepi Labrador Gala benefica	Sant Domènec	West Side Story
Marcil S.A	Pepsico Foods I.A.E	Sorli Discau	William Saurin
Mari Carmen Torrent Duran	Pimexa	Spar	Xup xup fa la Cassola S.L.
Mata Construcciones	Pitahaya	Spilio Spain, S.L.	Yahoo
Mc Mutual Cyclops	Pla d'Urgell (Bernaus Petit)	Sport	Ylla 1878 S.L.
Mercadona, S.A.	Pln Distribución, S.A.	Sport indoor Mataró S.L.R	ZAL
Mercats de Barcelona	Plusfresc	Starcom Mediavest	Zurich
Merck	Polycasa Spain S.A.U.	Stef Iberia SAU	Zurich Marató de Barcelona
Mercury Capital, S.L.	Pomer Fruits, S.L.	Steinbeis Papier GmbH	
MÉS Q TV	Pompadour Ibérica S.A.	Storck Ibérica, S.L.	
Metaldyne	Port de Barcelona	Suma	
Mettler Toledo	Port Parés, S.L.	Supercor	
Mi Grano de Arena	Power Drinks, S.L.	Superficies de Alimentación, S.A.	
Milfruit, S.A.	Precocinados Ortega, S.L	Supermas	
Minerva Lleialtat	Prensa Comarcal	Supermercats Jodofi	

11 LLISTAT D'ESCOLES

Aula Escola Europea
A.E. Lola Anglada
A.M.P.A. Escola Lavinia
Academia Cecom
Afa Les Corts
Agrupament Escolta Sagarmatha
Aloma
Bemen 3
Blanquerna Url
C.E.Y.R. Arco
Campus Nord UPC
Carlit
Cedesca
Centre Educatiu Can Llupià
Centre Akaronam (A.E. Sagarmatha)
Centre d'Adults de Trinitat Vella
Centre d'Estudis Montseny
Centre d'Estudis Sant Francesc
Centre Docent Sant Joan de Déu
Centre Escolar Roig-Tesalia
Centre López Vicuña
Col·legi Badalonès
Col·legi Sant Gervasi
Col·legi Sant Miquel
Col·legi Santa Dorotea
Col·legi Alfons XIII
Col·legi Casp Sagrat Cor de Jesús
Col·legi Immaculada Concepció
Col·legi Jesús i Maria
Col·legi Mare de Déu de les Escoles Pies
Col·legi Maristes La Immaculada
Col·legi Maristes Sants-Les Corts
Col·legi Pérez Iborra
Col·legi Ramon Llull
Col·legi Sant Gabriel
Col·legi Sil
Dominiques de l'Ensenyament de Barcelona
Euroaula
E.A.D.A.
École Bon Soleil Gavà - Castelldefels
E.I. Jesús Maria
Ebm Casa dels Nens
Epseb -UPC (Edificació)
Escola Magnòlia
Escola Mare Nostrum
Escola Orlandai
Escola Pia Sant Antoni
Escola Arrels
Escola Augusta
Escola Bellaterra
Escola Betània Patmos
Escola Betúlia Badalona
Escola Bogatell
Escola Bressol Gespa
Escola Bressol Hamelin
Escola Bressol Municipal Can Bacardi
Escola Bressol Municipal Caspolino
Escola Bressol Municipal El Fil
Escola Bressol Municipal Guimbó
Escola Camí

Escola Cicles Formatius ICCIC
Escola d'Art Massana
Escola Decroly
Escola Dolors Monserda-Santapau
Escola Duran i Bas
Escola Els Arcs
Escola Font del Món
Escola Garvi
Escola Guinardó
Escola Ignasi Iglesias
Escola Infant Jesús
Escola Ítaca
Escola Joan Pelegrí
Escola Jovellanos
Escola l'Arenal de Llevant
Escola La Palmera
Escola Mallorca
Escola Mireia
Escola Monlau
Escola Montserrat Sant Just Desvern
Escola Oficial de Idiomes de Martorell
Escola Oficial idiomes Vall d'Hebron
Escola Palcam
Escola Pare Manyanet
Escola Patronat Domènech
Escola Pau Vila
Escola Pere IV
Escola Pere Vergés
Escola Pia Balmes
Escola Pia de Nostra Senyora
Escola Pia Sarrià - Calassanç
Escola Piaget
Escola Pineda
Escola Pompeu Fabra
Escola Projecte / Centre Educatiu
Escola Rugby Gotics
Escola Sadako
Escola Sagrat Cor Besòs
Escola Sant Estandisla de Kostka (E. D)
Escola Sant Ferran
Escola Sant Gervasi - Mollet Valles
Escola Sant Gregori
Escola Sant Jaume
Escola Sant Josep Oriol
Escola Sant Martí
Escola Santa Anna
Escola Suïssa
Escola Sunion
Escola Taber
Escola Tècnica Superior Enginyers Industrials Barcelona
Escola Thau
Escola Thau Sant Cugat
Escola Torrent d'en Melis
Escola Turó del Cargol
Escola Vedruna Gràcia
Escola Vedruna Immaculada
Escola Vila Olímpica
Esplai Arc de Sant Martí
Etsab - UPC (Arquitectura)

Euetib-UPC (Eng. Tèc. Indust)
F.P. Oscus
Fme-UPC
Fn - UPC (Nàutica)
Granes Batxillerat
Institució Cultural CIC
Instituto Montserrat
Institut Anna Gironella de Mundet
Institut Apel·les Mestres
Institut Ausias March
Institut Costa i Llobera
Institut Dr. Puigvert
Institut Emperador Carlos
Institut Escola de Treball
Institut Fort Pius
Institut Francisco de Goya
Institut Galileo Galilei
Institut Infanta Isabel de Aragón
Institut Jaume Balmes
Institut Joan Bosca
Institut Joan d'Austria
Institut Joan Fuster
Institut Juan Manuel Zafra
Institut Júlia Minguell
Institut L'Alzina
Institut Les Corts
Institut Lluïsa Cura
Institut Manuel Carrasco i Formiguera
Institut Maragall
Institut Moisès Broggi
Institut Montjuïc
Institut Príncep de Girona
Institut Quatre Cantons
Institut Ramon Berenguer IV
Institut Salvador Seguí
Institut Secretari Coloma
Institut Torrent de les Bruixes
Institut Vall d'Hebron
Institut Ventura Gassol
Institut Vila de Gràcia
Institut XXV Olimpíada
Isabel de Villena
La Esperanza
La Salle Barceloneta
La Salle Bonanova
La Salle de Gràcia
Liceo Castro de la Peña
Monlau - Mecànica
Padre Damian Sagrados Corazones
Pla d'en Boet - Mataró
Princess Margaret School
Regina Carmeli
Sagrat Cor Diputació
Saint Paul's School
Salesians de Rocafort
Santa Teresa - Ganduxer
The American School of Barcelona
Uned - Barcelona
Virolai

INFORME D'AUDITORIA INDEPENDENT DE COMPTES ANUALS SIMPLIFICATS

Al Patronat de la Fundació Privada Banc dels Aliments.

Hem auditat els comptes anuals simplificats adjunts de l'entitat Fundació Privada Banc dels Aliments que comprenen el balanç de situació simplificat a 31 de desembre de 2014, el compte de resultats simplificat, l'estat de canvis en el patrimoni net i la memòria simplificada corresponents a l'exercici acabat en aquesta data.

Responsabilitat del Patronat en relació amb els comptes anuals simplificats

El Patronat és responsable de formular els comptes anuals simplificats adjunts, de manera que expressin la imatge fidel del patrimoni, de la situació financera i dels resultats de Fundació Privada Banc dels Aliments, de conformitat amb el marc normatiu d'informació financera aplicable a l'entitat a Espanya, que s'identifica en la nota 2 de la memòria simplificada adjunta, i del control intern que considerin necessari per permetre la preparació de comptes anuals simplificats lliures d'incorrecció material, deguda a frau o error.

Responsabilitat de l'auditor

La nostra responsabilitat és expressar una opinió sobre els comptes anuals simplificats adjunts basada en la nostra auditoria. Hem dut a terme la nostra auditoria de conformitat amb la normativa reguladora de l'auditoria de comptes vigent a Espanya. Aquesta normativa exigeix que complim els requeriments d'ètica, així com que planifiquem i executem l'auditoria per tal d'obtenir una seguretat raonable que els comptes anuals simplificats estan lliures d'incorreccions materials.

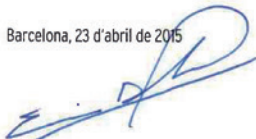
Una auditoria requereix l'aplicació de procediments per obtenir evidència d'auditoria sobre els imports i la informació revelada en els comptes anuals simplificats. Els procediments seleccionats depenen del judici de l'auditor, inclosa la valoració dels riscos d'incorrecció material en els comptes anuals simplificats, deguda a frau o error. En efectuar aquestes valoracions del risc, l'auditor té en compte el control intern rellevant per a la formulació per part de l'entitat dels comptes anuals simplificats, a fi de dissenyar els procediments d'auditoria que siguin adequats en funció de les circumstàncies, i no amb la finalitat d'expressar una opinió sobre l'eficàcia del control intern de l'entitat. Una auditoria també inclou l'avaluació de l'adequació de les polítiques comptables aplicades i de la raonabilitat de les estimacions comptables realitzades per la direcció, així com l'avaluació de la presentació dels comptes anuals simplificats presos en el seu conjunt.

Considerem que l'evidència d'auditoria que hem obtingut proporciona una base suficient i adequada per a la nostra opinió d'auditoria.

Opinió

En la nostra opinió, els comptes anuals simplificats adjunts expressen, en tots els aspectes significatius, la imatge fidel del patrimoni i de la situació financera de l'entitat Fundació Privada Banc dels Aliments a 31 de desembre de 2014, així com dels seus resultats corresponents a l'exercici anual acabat en aquesta data, de conformitat amb el marc normatiu d'informació financera que resulta d'aplicació i, en particular, amb els principis i criteris comptables continguts en el mateix.

Barcelona, 23 d'abril de 2015



RSM GASSÓ AUDITORES, S.L.P. (nº ROAC 52158)
Enric ANDREU FERRER (número de ROAC 20.919)



RSM Gassó is an independent member of RSM International, an affiliation of independent accounting and consulting firms.
RSM International is the name given to a network of independent accounting and consulting firms each of which practices in its own right.
RSM International does not exist in any jurisdiction as a separate legal entity.
RSM Gassó Auditores, SLP inscrita en el Registro Mercantil de Barcelona, tomo 43262, folio 70, hoja 422095. Inscripción 1ª. NIF B-65795015

Coordinació

Manuel Romero
Belén Giménez

Textos

Banc dels Aliments de Barcelona

Traducció i correcció

Lluís López, Llengua de Foc,
Serveis lingüístics i editorials

Fotografies

Arxiu Banc dels Aliments (pàg. 03, 04, 23)
Frederic Camallonga (pàg. 04, Jordi Peix)
Anna Achón (pàg 09, 15, 20, 27)

Disseny i maquetació

AT Comunicació

Impressió

Liberduplex

*Memòria digital
per a tauletes a:*



**FUNDACIÓ
BANC DELS ALIMENTS**



*Creu de Sant Jordi 2012
Premio Príncipe de Asturias
de la Concordia 2012*

AMB LA COL·LABORACIÓ DE:



**Generalitat
de Catalunya**

Consum preferent no és el mateix que caducitat

Informa't



**FUNDACIÓ
BANC DELS ALIMENTS**

Carrer dels Motors, 122
08040 Barcelona
T 93 346 44 04 F 93 346 69 03
info@bancdelsaliments.org
www.bancdelsaliments.org