

Banc dels Aliments de Barcelona

2018

ME
MO
RIA



FUNDACIÓ
BANC DELS ALIMENTS
BARCELONA

LAS CIFRAS DE 2018

17.828

Toneladas de alimentos distribuidos

80.000 kg Alimentos que cada día entran y salen (equivalente a 4 tráilers)

9.161.000 kg Alimentos recuperados para evitar el despilfarro

1.030.956 € Destinados a la compra de **941.000 kg** de alimentos

4.748.000 kg Producto fresco

117.603

Personas que han recibido alimentos
(media anual)

307

Entidades de iniciativa social

20 agrupaciones Que acogen, al mismo tiempo, 104 entidades y ayudan a **32.604 personas** (29% del total del BdA)

31% de la dieta alimentaria de los beneficiarios cubierto por el BdA, lo que supone **151 kg de alimentos** recibidos por persona/año

3 litros de leche/persona/mes. El BdA ha comprado los litros necesarios para complementar las donaciones y lograr este objetivo

3.209 horas Realizadas por 29 personas del programa de trabajos en beneficio de la comunidad (TBC)

3.094.000 kg Alimentos conseguidos en el Gran Recapte

198.000€ (882.000 euros acumulados en los últimos 5 años)
de IVA soportado

LOS BANCOS DE ALIMENTOS EN EL MUNDO

792

Bancos en el mundo

Repartidos en 32 países
(Global Food Banking Network)

257

Bancos en Europa

Repartidos en 23 países
agrupados en la Federación Europea (FEBA)

55

Bancos en España

Agrupados en la Federación Española (FESBAL), en 2018 repartieron 151.645.441 kg de alimentos a 1.195.167 personas a través de 7.402 entidades, gracias a la ayuda de 3.247 voluntarios

4

Bancos en Cataluña

Agrupados en la Federación Catalana (FECATBAL), distribuyeron 24.772.000 kg de alimentos a 195.706 personas a través de 625 entidades, gracias a la ayuda de 386 voluntarios

CARTA DE LA PRESIDENTA



Patronato de la Fundació Banc dels Aliments de Barcelona. De izquierda a derecha, Antoni Llorens, Ramon Guàrdia, Josep M. Bonmatí, Jaume Pagès, Nando García Bernal (no patrón), David Murillo, Javier Riera-Marsà, Alfons Carner, Roser Brutau (presidenta), Maria Viñas y Lluís Carulla.

Antes de hacer un balance de cómo ha ido este año en el Banc dels Aliments y reseñar los datos más relevantes del ejercicio, desde esta página quiero agradecer a todas las personas de nuestra entidad su colaboración más desinteresada, puesto que han hecho que mi función en el cargo haya sido una labor muy fácil de ejercer.

Las cifras que se muestran en esta Memoria proporcionan una visión clarísima del esfuerzo que realizan las instituciones, empresas y particulares para ofrecer una garantía de mínimos alimentarios, que solo llegan al 31,3% de las necesidades de las personas más desfavorecidas. Nuestro interés principal en este momento es anteponer la calidad a la cantidad.

Como hemos hecho desde hace más de 30 años, nuestra lucha contra el despilfarro alimentario es constante. Nuestra historia demuestra que las cantidades de alimentos recuperadas de destrucción han ido aumentando exponencialmente hasta llegar a cifras realmente importantes.

Desde 2008 hasta 2018, hemos conseguido recuperar alimentos perfectamente aprovechables para el consumo llegando a más

de 65.670 toneladas acumuladas en este período.

Esto, llevado a términos ambientales, daría una cifra de **3.263,37 toneladas de CO²**, consecuencia directa de su destrucción.

Comprometidos con la solidaridad y la sostenibilidad, seguimos un camino que creemos indispensable para el momento en el que nos encontramos, si queremos mejorar la calidad de vida de las personas de nuestro entorno más próximo, que es nuestro objetivo fundacional.

De acuerdo con nuestra política de impulsar modelos logísticos basados en la creación de una red de almacenes distribuidores en comarcas, en el mes de diciembre hemos contribuido a poner en marcha otro almacén regulador. La expansión de estos centros facilita el acceso equitativo de las entidades de la demarcación provincial.

Un año más, durante el Gran Recapte celebrado el 30 de noviembre y el 1 de diciembre, hemos seguido insistiendo en la sostenibilidad, rechazando el uso de bolsas de plástico y cambiándolas por otras de tela reutilizables, financiadas por Fundación Endesa. Esto supone una reducción de las

emisiones de CO² de 14,37 toneladas a añadir a nuestras cifras.

Hemos podido constatar que la solidaridad de las personas ha quedado patente durante estos dos días de recogida de alimentos.

El 25,7% de la población de Cataluña entregó alimentos en los puntos de recogida, y miles de personas voluntarias participaron en la recogida y posterior clasificación.

Este hecho constata que tenemos un público incondicional con este proyecto que se consolida cada año que pasa.

Finalmente, quiero animar a todo el equipo de voluntarios estables con el fin de que sigamos trabajando con el mismo espíritu solidario que nos guía y que hace que los resultados cada año sean mejores, a aquellos que entran a formar parte de esta gran familia del BdA y a aquellos que, desgraciadamente, nos dejan.

Una forma de trabajar con la voluntad de hacer bien las cosas, que se ve reflejada a lo largo de las páginas de la presente Memoria.

Roser Brutau i Basté

Presidenta del Banc dels Aliments de Barcelona

NUESTROS PRINCIPIOS

El **Banc dels Aliments de Barcelona (BdA)** está gestionado por una Fundación independiente, apolítica, aconfesional y sin ánimo de lucro, cuyo principal objetivo es recuperar los excedentes alimenticios para hacerlos llegar a personas en situación de precariedad alimentaria en nuestro entorno.

El BdA no distribuye los alimentos de forma directa a los usuarios, sino que lo hace a través de una red de entidades y en colaboración con los distintos agentes de ayuda social públicos y privados.

La labor del Banc dels Aliments se fundamenta en dos valores: la **sostenibilidad**, reduciendo el despilfarro alimenticio, y la **solidaridad**, redistribi-

buyendo los excedentes a personas en situación de vulnerabilidad para contribuir a **garantizar un derecho fundamental como es el de la alimentación** y el acceso a una dieta suficiente, segura y saludable para todo el mundo.

Otros valores intrínsecos a la labor del Banc dels Aliments son la **gratuidad** (los alimentos se distribuyen sin coste alguno a las entidades), la **equidad distributiva** (los alimentos deben llegar a todo el mundo que lo necesite, sin exclusiones), el **rigor y la eficacia** en la gestión para optimizar los recursos escasos de los que disponemos, y la **sensibilización y concienciación** sobre las situaciones de injusticia que se producen en nuestra sociedad.

NUESTRO EQUIPO

Patronato

El órgano de gobierno de la Fundación es el Patronato, formado por los miembros siguientes:

Presidenta

Roser Brutau i Basté

Vicepresidente

Ramon Guàrdia i Massó

Vocales

Josep M. Bonmatí i Pérez

Alfons Carner i Suñol

Lluís Carulla i Font

Antoni Llorens i Tubau

Javier Riera-Marsà i Bonmatí

María Viñas Pich

Jaume Pagès i Fita

David Murillo i Bonvehí

Dirección

Director

Lluís Fatjó-Vilas

(no patrón/voluntario)

243

**PERSONAS
VOLUNTARIAS**

(71 mujeres, un 29% del total)

35

**TRABAJADORES
EN BENEFICIO DE
LA COMUNIDAD***

*Gracias a un acuerdo con el Departamento de Justicia de la Generalitat.

12 PERSONAS CONTRATADAS

(5 mujeres, un 42% del total)

8 Aprovisionamiento e industria alimentaria | 5 Mermas supermercados | 17 Mercabarna | 17 Gestión con empresas no alimentarias | 61 Logística, almacén y transporte | 12 Escuelas | 26 Distribución y atención entidades | 25 Delegados comarcales | 7 Calidad y seguridad alimentaria | 17 Comunicación y campañas | 18 Administración y gestión económica | 18 Estudios. Archivo histórico | 8 Mantenimiento y servicios auxiliares | 4 Informática mantenimiento equipos

Tiempo invertido
por los voluntarios

112.350
horas de trabajo

Equivalente a **64 personas**
a jornada completa



Tiempo invertido
por los TBC

3.209
horas de trabajo

Equivalente a **2 personas**
a jornada completa

MUCHO MÁS QUE REPARTIR ALIMENTOS

Departamento de distribución y relación con las entidades

Distribución (garantizar un reparto de los alimentos gratuito, digno, justo, equitativo y sostenible)

Siguiendo criterios de reparto que van en función de:

- la fecha de consumo preferente/caducidad
- la disponibilidad de equipamientos (neveras, cofres congeladores, cámaras frigoríficas, fundas isotérmicas, etc.)
- la tipología de alimento en función de los distintos colectivos atendidos (adultos/infantiles, desayunos y/o meriendas, etc.)
- tipo de actividad de la entidad (consumo dentro de la entidad o reparto de alimentos)
- número de personas atendidas mensualmente
- la capacidad de transporte y de almacenaje de la entidad
- la petición de alimentos no deseados o rechazos puntuales por parte de las entidades receptoras
- topes de kilos previamente establecidos (solo para la red de frío y el SERMA)
- la frecuencia de los días de reparto de las entidades

*En referencia a las recogidas directas (mermas, Gran Recapte en comarcas, otros), siguiendo criterios de proximidad

Ofreciendo programas de reparto en función de:

- la tipología del producto: seco, fresco, refrigerado y congelado
- la procedencia del producto: cooperativas, empresas, cadenas de distribución, Mercabarna, programa FEAD, restauración, donaciones y campañas
- las necesidades de las personas atendidas: lactantes de 6 a 12 meses, intolerancias, complementos dietéticos
- la actividad de la entidad receptora: desayunos y/o meriendas

*También se da respuesta a entidades que solicitan una ayuda puntual

Todo ello siempre en función de las existencias disponibles en nuestros almacenes. En algunos alimentos que se consideran básicos, como la leche, huevos, pollo, leche y cereales infantiles, etc., se complementan los stocks con compras puntuales.

Asesoramiento

- En modelos inclusivos de organización de agrupaciones de entidades.
- A los voluntarios de las entidades y en la confección de dossieres, guías, consejos y carteles en el ámbito de la manipulación de alimentos, la nutrición y la seguridad alimentaria.
- En el proceso de incorporación de nuevas entidades, durante el año 2018 se han dado de alta 8 entidades.
- En los trámites administrativos propios para la gestión específica requerida para cada programa.

Apoyo a las entidades

- Seguimiento en el proceso de agrupaciones de entidades y ayuda en la aplicación de mejoras de gestión e infraestructuras.
- Cesión de equipamientos de frío con un total de 174 congeladores de cofre, 136 fundas isotérmicas tamaño palé, 2700 neveras portátiles isotérmicas.
- Apoyo en el almacenaje ofreciendo a las entidades poder recoger los alimentos de cada fase del programa FEAD de forma fraccionada con el fin de repartirlos mensualmente.
- Complementación de la cesta básica con la compra de alimentos como aceite, huevos, leche, pollo congelado, leche de continuación II, cereales infantiles, etc.
- Posibilitamos la recogida de alimentos durante el mes de agosto.
- Ofrecemos a las entidades receptoras del programa SERMA recoger frutas y hortalizas bajo demanda, en función de sus necesidades.
- Apoyo en el transporte de los productos refrigerados y congelados a entidades de la red de frío.
- Avalamos a las entidades ante las cadenas de distribución con el programa de recuperación de mermas de supermercados: en el año 2018 participaron 604 tiendas y se aprovecharon 1.700 toneladas de alimentos.

RELACIÓN CON LAS ENTIDADES

Directa

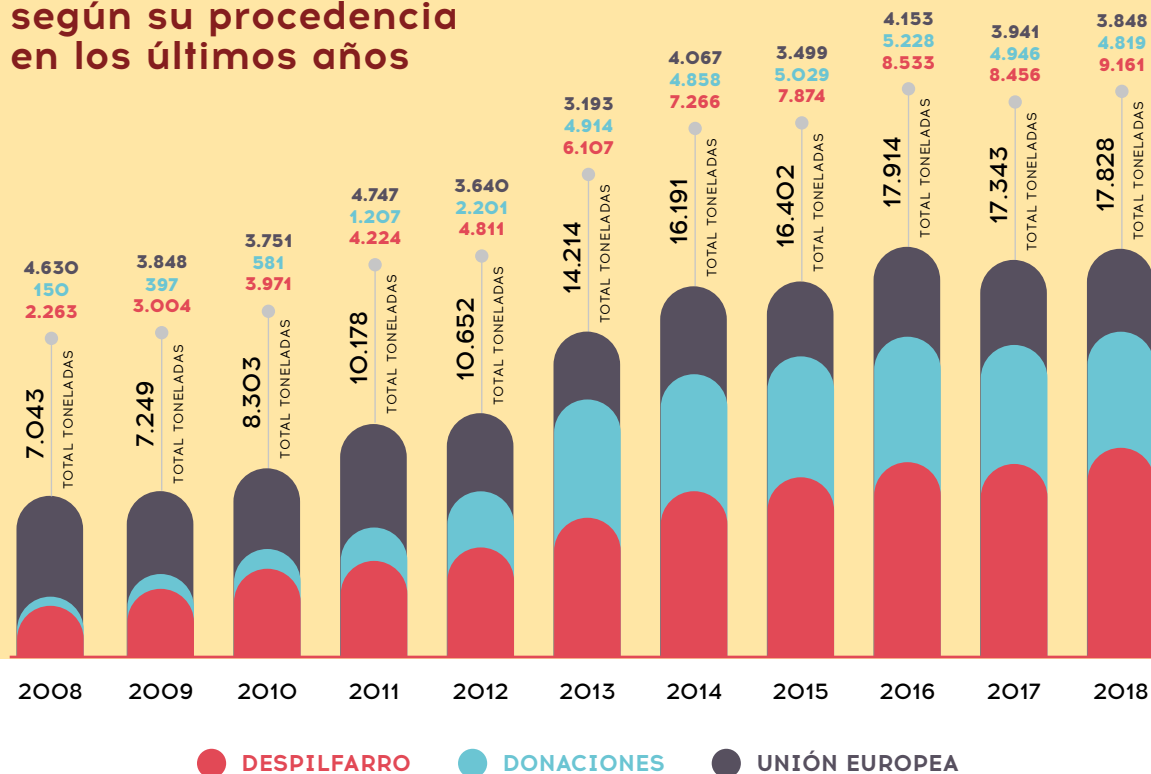
- Comunicación constante e individualizada para aclarar dudas e incidencias, así como para informar de nuevos programas y asesorar en la gestión, almacenamiento y distribución de alimentos.
- Visitas de apoyo y seguimiento para conocer las necesidades específicas de cada una de las 307 entidades receptoras ordinarias. En el año 2018, 25 voluntarios dedicaron más de 600 horas a esta tarea.

Trabajo en red

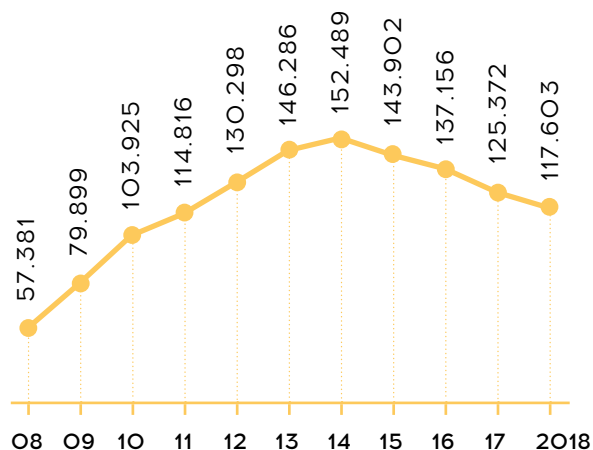
- Organizar un total de 46 encuentros periódicos con todas las entidades receptoras, los diferentes agentes sociales y representantes de los servicios sociales de una misma área municipal, con los siguientes objetivos:
- Impulsar el trabajo en red.
- Promocionar diferentes modelos de distribución (agrupaciones, sistema por puntos de elección libre de alimentos, etc.).
- Transmitir las buenas prácticas.
- Compartir experiencias entre entidades.
- Potenciar la creación de almacenes comarcales reguladores, con los siguientes objetivos:
- Descentralizar la distribución.
- Unificar el almacenamiento.
- Reducir los gastos de desplazamiento y el impacto de la huella ecológica.

BANC DELS ALIMENTS DE BARCELONA

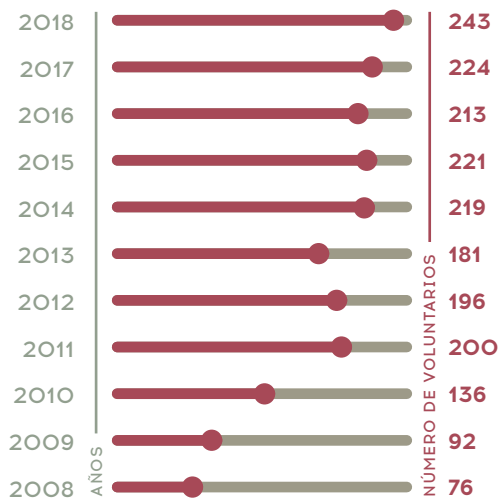
Evolución de la entrada de alimentos según su procedencia en los últimos años



Personas atendidas mensualmente



Voluntarios fijos



EL GRAN RECAPTE 2018

10^a edició GRAN RECAPTE D'ALIMENTS

Los cuatro bancs dels aliments de Cataluña celebraron una nueva edición del Gran Recapte d'Aliments los días 30 de noviembre y 1 de diciembre.

En el año 2009 los bancos de alimentos de Cataluña, a raíz del incremento exponencial de la demanda de alimentos por parte de las entidades de ayuda social, decidieron poner en marcha una campaña masiva, dirigida a la ciudadanía, para poder abastecer los *stocks* de alimentos básicos y garantizar su distribución a las personas atendidas.

Una vez más, la solidaridad de la ciudadanía permitió recoger en la provincia de Barcelona un total de **3.094.000 kilos**, con la participación de **17.813** voluntarios que fueron necesarios para cubrir los **1.948** puntos de reco-

gida, y los **7.365 colaboradores** que atendieron nuestra llamada para clasificar los más de 3 millones de kilos que se llevó a cabo en una nave cedida por el Consorci de la Zona Franca en solo 15 días.

En Cataluña, con esta conocida campaña solidaria, los cuatro bancs dels aliments consiguieron 4.310.000 kilos de alimentos gracias a la ayuda de 28.313 personas voluntarias que estuvieron presentes en 2.926 puntos de recogida en todo el territorio.

Para esta decena edición, los bancos de alimentos de Cataluña llevaron a cabo nuevas iniciativas:

- La primera fue la sustitución de **250.000 bolsas de plástico por 80.000 bolsas reutilizables de "tejido sin tejer"**, para dar un paso adelante y conseguir un Gran Recapte más sostenible y más respetuoso con el medio ambiente.

Esto fue posible gracias a la colaboración de la Fundación Endesa, una entidad que, junto con la educación, la formación

y la cultura, tiene el medioambiente como eje estratégico de sus actividades y trabaja para fomentar una cultura ecológica.

- La otra novedad fue la creación del Gran Recapte *on line*, una web para facilitar las donaciones de lotes de alimentos básicos por valor de 5€, 10€ y 25€, respectivamente.

Se unieron plataformas como Ametller Origen, Bon Preu-Esclat, Caprabo, Casa Vimet, Condis, DIA y Ulabox.

El Gran Recapte *on line* sumó a la campaña nuevos perfiles de posibles donantes, al tiempo que permitió a los bancos de alimentos estar presentes en nuevas formas de interacción digital con los usuarios.

El Grupo KANTAR, líder mundial en estudios de mercado, investigación y análisis, colaboró de nuevo con el Banc dels Aliments implicándose en la decena edición del Gran Recapte en Cataluña, facilitando su conocimiento y su tecnología para automatizar la medición de los resultados conseguidos.

Gran Recapte en la provincia de Barcelona

Años	Kg recogidos	Número de voluntarios	Puntos de recogida
2009	139.650	370	169
2010	248.000	3.800	301
2011	620.815	4.500	356
2012	1.785.900	6.500	632
2013	2.658.600	9.100	908
2014	3.309.000	12.354	1.113
2015	3.177.000	16.000	1.729
2016	3.122.000	17.500	1.837
2017	3.398.000	19.750	1.968
2018	3.094.000	17.813	1.948

Se estima que el **25%** de la población de Cataluña participa haciendo donaciones en el **Gran Recapte**



ORIGEN DE LOS ALIMENTOS

Recuperación de excedentes para evitar el despilfarro

	2017	2018	%
Fruta y verdura procedentes de la retirada de mercado (SERMA)	2.907	2.588	-11%
Industria alimentaria	2.029	2.699	33,02%
Mercabarna	1.394	1.256	-9,90%
Excedentes de supermercados (mermas, 604 tiendas)	1.250	1.700	36%
Transformación de fruta en zumo	756	905	19,70%
Otros canales (ferias, plataformas logísticas e intercambio con otros bancos de alimentos)	120	13	-89,17%

TOTAL TONELADAS	8.456	9.161	8,34%
------------------------	--------------	--------------	--------------

Donaciones recibidas

	2017	2018	%
Gran Recapte	3.398	3.094	-8,95%
Compra	918	941	2,51%
Campañas ("La fam no va vacances" y otras)	418	560	33,97%
Empresas	72	59	-18,06%
Escuelas	86	64	-25,58%
Otros canales menores de entrada	54	101	87,04%

TOTAL TONELADAS	4.946	4.819	-2,57%
------------------------	--------------	--------------	---------------

TOTAL ALIMENTOS GESTIONADOS POR EL BANC	13.402	13.980	4,31%
--	---------------	---------------	--------------

Programa UE (FEAD)

3.941	3.848	-2,36%
-------	-------	--------

TOTAL TONELADAS DE ALIMENTOS ENTRADAS EN EL BANC	17.343	17.828	2,80%
---	---------------	---------------	--------------

1

Canales de entrada de alimentos

Recoge, en el caso de las donaciones, o recupera, en el caso de los excedentes, alimentos mediante distintos canales de entrada, como pueden ser la industria alimentaria, el sector agrícola, las cadenas de distribución, Mercabarna o la restauración

2

Logística

Almacena estos alimentos y actúa también como regulador para dar apoyo en infraestructura a las entidades de iniciativa social.

Almacenes y transporte

Almacén de la calle Motors de Barcelona

Mercabarna

ZAL

1



CANALES DE ENTRADA DE ALIMENTOS

2



LOGÍSTICA

PROGRAMAS DE REPARTO

3

Programas de salida

Establece programas de salida de alimentos en función de las características y especificidades de cada producto (seco, fresco, refrigerado/congelado, especificidades dietéticas...) y del número de personas atendidas por cada entidad, procurando una distribución justa y equitativa, cumpliendo con las normativas vigentes de seguridad alimentaria.

Producto seco

Lotes
Campañas (Gran Recapte...)
Mermas (excedentes de supermercados)
Unión Europea

Producto fresco

SERMA
Mercabarna
Mermas (excedentes de supermercados)

Productos refrigerados /congelados

Red de frío
Mermas (excedentes de supermercados)

Productos adaptados al perfil del usuario

Lactantes
Intolerancias (alimentos sin gluten)
Complementos dietéticos

Otros programas

Desayunos y meriendas

3



PROGRAMAS DE SALIDA

TIPOLOGÍA DE ENTIDADES

4

Entidades receptoras

Distribuye los alimentos a las entidades interesadas en recibir las distintas tipologías de alimentos, estableciendo acuerdos con ellas. Las entidades sociales se acogen en función de su especialidad (de consumo –comedores sociales, meriendas y desayunos infantiles, residencias y pisos tutelados- o de reparto en lotes o por selección), de sus capacidades de reparto o consumo y de su disponibilidad de infraestructuras de almacenaje y conservación en frío o congelado.

La labor del Banc dels Aliments de Barcelona es posible gracias a la colaboración en red entre todos los que forman la cadena de distribución de estos alimentos: empresas, organismos proveedores, administraciones y entidades sociales.

Consumo

- 30** Residencias
- 20** Comedores
- 38** Desayunos y meriendas
- 122** Pisos de acogida

Reparto

- 256** Lotes de alimentos
- 31** Elección libre de alimentos

(*) Las entidades pueden tener varias actividades.

Personas beneficiarias

- 117.603** beneficiarios mensuales (media anual)
- 112.392** adultos
- 5.211** lactantes 0-2 años

4



ENTIDADES RECEPTORAS

NECESIDADES ANUALES TOTALES DE ALIMENTOS

484 Kilos por persona y año
para una dieta estándar de 2.000 kcal/día



56.920.000

kg de alimentos

Total de alimentos
para atender
al 100% las
necesidades
de estas
personas

17.828.000

kg de alimentos

Total de alimentos que
reparte el Banc dels Aliments

31,3%
Cantidad que
cubre el Banc dels
Aliments respecto
a la necesidad total
de las personas

117.603

**personas
atendidas**
por el Banc
dels Aliments
en la provincia
de Barcelona

● Total de alimentos
para atender

● Alimentos repartidos
por el Banc

● Personas atendidas
por el Banc dels Aliments

CALIDAD Y SEGURIDAD ALIMENTARIA

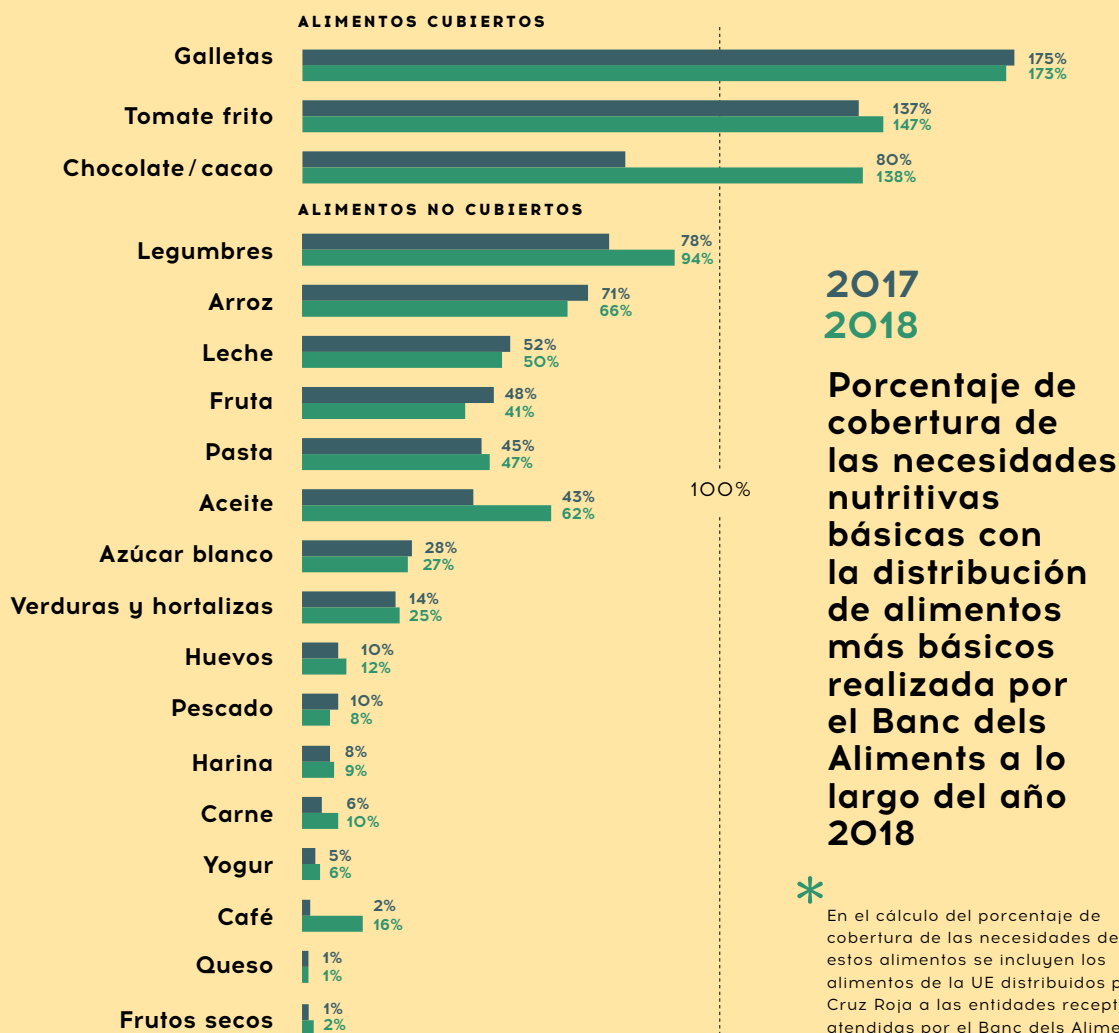
El Banc dels Aliments vela por la calidad de los alimentos que consigue, almacena y distribuye, hasta que estos llegan a los beneficiarios.

Esto se puede lograr a través de controles de la calidad organoléptica de los alimentos recibidos, de la fecha límite de consumo de los alimentos, de asegurar el almacenaje en las

condiciones requeridas y, también, de las instalaciones y prestaciones de las entidades receptoras homologadas por el BdA.

Se establecen normas y procedimientos para la gestión que se realiza. Se mantiene el orden y la higiene en las zonas del almacén, y se vela por la buena práctica del personal del almacén.

COBERTURA DE LAS NECESIDADES NUTRITIVAS BÁSICAS



ESCUELAS

En el año 1995, el Banc dels Aliments creó un programa dirigido a los alumnos de primaria, de ESO y de bachillerato de todas las escuelas de la provincia de Barcelona, con la intención de dar a conocer la labor que lleva a cabo el Banc en **la lucha contra el hambre y el despilfarro**.

Durante el año 2018 se han impartido **131 confe-**

rencias, a las que han asistido un total de 6.195 alumnos. Se han realizado 51 visitas a nuestras instalaciones, con la asistencia de 1.507 alumnos. Han participado en el programa **181 escuelas**, que han contribuido a recoger **64.000 kilos de alimentos**. Además, algunas escuelas colaboraron en las labores de clasificación del Gran Recapte 2018.

EQUIPAMIENTOS Y LOGÍSTICA

Calle dels Motors

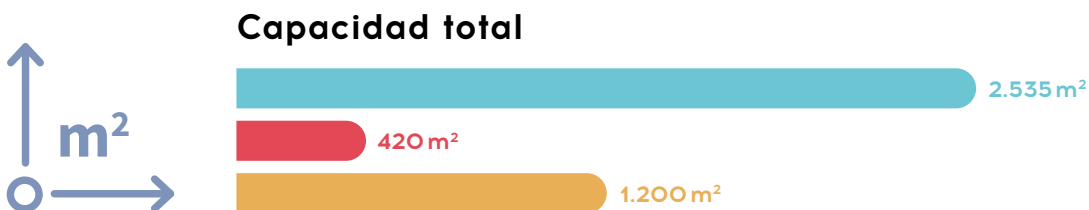
Todas las gestiones que se realizan en el almacén de la sede central lleva a cabo un grupo de **61 personas**, de las que **8 son personas contratadas**, más **35 trabajadores en beneficio de la comunidad (TBC)** (media de dos personas/mes), que prestan su servicio gracias a un acuerdo con el Departamento de Justicia de la Generalitat.

Mercabarna

Este almacén, cedido por Mercabarna, se gestiona con la colaboración de un equipo de **15 voluntarios** que cubren todas las franjas horarias durante la semana para recoger, seleccionar, clasificar y almacenar los alimentos cedidos por los mayoristas.

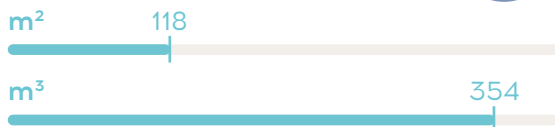
Nave en la ZAL

Nave alquilada en la Zona de Actividad Logística de la Zona Franca para almacenar los alimentos de la Unión Europea.



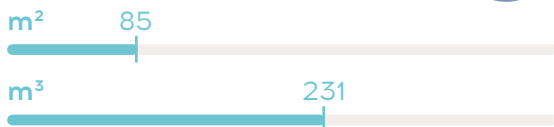
Cámaras de frío

TEMPERATURA 3°/5°



Cámaras de congelación

TEMPERATURA -18°/-22°



Parque móvil

Furgonetas (2 refrigeradas)



Camiones*



Camiones*

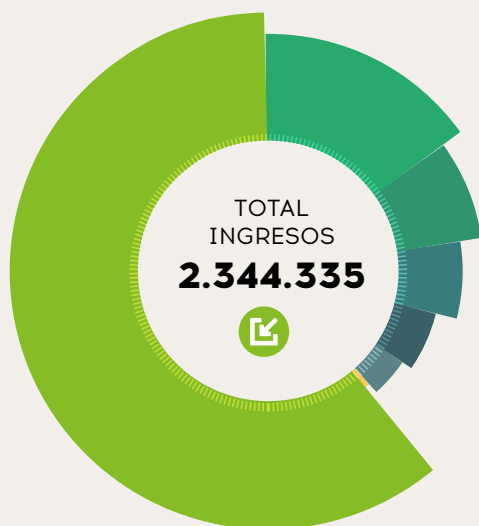
Camiones congelador/refrigerador con capacidad para 14 y 7 palés, respectivamente.

TIPOLOGÍA DE ALIMENTOS

Alimentos gestionados por el Banc dels Aliments en el año 2018
(en toneladas) según el canal de gestión

Tipo de alimentos	Gran Recapte	Compra	Unión Europea	Resto	Total	%
Fruta				3.209	3.209	18,0%
Leche	790	348	1.565	448	3.151	17,7%
Mermas supermercados				1.700	1.700	9,5%
Zumos	29			1.029	1.058	5,9%
Legumbres	486		213	93	792	4,4%
Arroz	490		255	35	780	4,4%
Pasta	458		237	49	744	4,2%
Verduras				706	706	4,0%
Sopas y purés	137		9	521	667	3,7%
Aceite	299	135	190	34	658	3,7%
Galletas	132		274	28	434	2,4%
Tomate conservas	59		271	11	341	1,9%
Yogures				331	331	1,9%
Conservas vegetales	33		281	1	315	1,8%
Conservas pescado	77		198		275	1,5%
Carne congelada y conserva	19	155		89	263	1,5%
Chocolate	38		71	149	258	1,4%
Bebidas	3			230	233	1,3%
Conservas fruta	4		223	4	231	1,3%
Bebidas vegetales				179	179	1,0%
Patatas		166			166	0,9%
Alimentos infantiles	63	12	61	14	150	0,8%
Pasteles, flanes, helados, Navidad	22			123	145	0,8%
Platos cocinados				129	129	0,7%
Huevos		125			125	0,7%
Azúcar	67			12	79	0,4%
Aperitivos				61	61	0,3%
Pan				60	60	0,3%
Harina	30			18	48	0,3%
Cereales adultos	14			20	34	0,2%
Pizzas				30	30	0,2%
Salsas				21	21	0,1%
Golosinas				15	15	0,1%
Queso				14	14	0,1%
Mantequilla y margarina				8	8	0,0%
Complementos dietéticos				7	7	0,0%
Sin gluten				6	6	0,0%
Frutos secos				4	4	0,0%
Pescado congelado				3	3	0,0%
No alimentarios				9	9	0,1%
Otros varios y no clasificados	71			318	389	2,2%
Total 2018	3.321	941	3.848	9.718	17.828	100%
Total 2017	3.398	918	3.941	9.086	17.343	

INGRESOS Y GASTOS 2018

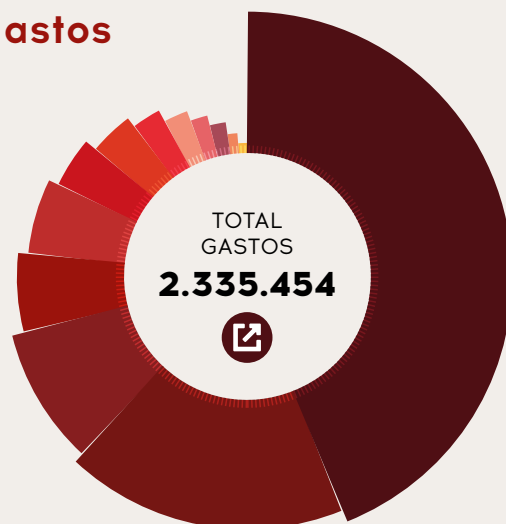


Ingresos

Donaciones particulares y empresas	1.430.519
Generalitat Benestar Social	356.100
FEGA	178.908
Ayuntamiento de Barcelona	150.000
Generalitat Agricultura (zumos)	128.627
Traspaso de reserva para amortizaciones futuras	92.200
Diputación de Barcelona	7.981

Personal	421.591
Material almacén y oficina	211.402
Mantenimiento	132.315
Transporte	81.756
Suministros	57.878
Alquileres	48.985
Otros gastos	41.856
Comunicación	39.281
Servicios profesionales	26.537
Seguros	22.070
Gastos de gestión	1.083.671
Compra alimentos	1.030.956
Transformación zumos	128.627
Amortizaciones	92.200

Gastos



EXCEDENTE A RESERVAS **8.881**

Datos provisionales a febrero 2019

Nuestros gastos incluyen 198.000 euros de IVA soportado, que el BdA se ve obligado a pagar a Hacienda (882.000 euros en los últimos 4 años).

Las cuentas de la Fundació están auditadas por RSM Spain Auditores.

Las cuentas anuales y la memoria se presentan en el Registro del Departamento de Justicia de la Generalitat y están en la web www.bancdelsaliments.org, en el apartado de transparencia, junto con explicaciones más amplias sobre lo que presentamos en esta versión. Os invitamos a entrar en la web.

DESTACADOS

ABRIL

10 AÑOS DE COLABORACIÓN CON ALIMENTARIA

Del 16 al 19 de abril el Banc dels Aliments estuvo presente en Alimentaria 2018, con el propósito de combatir el despilfarro y dar a conocer el programa de aprovisionamiento entre empresas agroalimentarias y del sector de la Distribución. Al finalizar la feria se pudieron recuperar **34.921 kilos de excedentes**.

MAYO, JUNIO Y JULIO

"LA FAM NO FA VACANCES"

El Banc dels Aliments inició la sexta edición de la campaña de verano de recogida de alimentos. En conjunto sumó 155 actividades que reportaron **40 mil kilos**.

"CAP NEN SENSE BIGOTI"

La recogida de leche "Cap nen sense bigoti", impulsada por la Obra Social "la Caixa" y CaixaBank a favor de los 4 bancos de alimentos, consiguió **473.000 litros de leche en Cataluña**, el 22% más que el año anterior. Estos litros se distribuyeron a 35.382 niños catalanes en riesgo de vulnerabilidad social.

SEPTIEMBRE

"XARXA PEL DRET A UNA ALIMENTACIÓ ADEQUADA"

El Banc dels Aliments se sumó a la Red por el derecho a una alimentación adecuada en Barcelona, iniciada en el año 2018 por el Grupo de Impulso y Seguimiento (GIS) del Proyecto Tractor Barcelona Garantía Social. Dicha Red está

formada por entidades que trabajan para garantizar el derecho a la alimentación, trabajando de forma activa en el desarrollo de un modelo colaborativo de garantía del derecho a una alimentación adecuada en la ciudad de Barcelona.

FIESTA SOLIDARIA DE RADIO TELE TAXI EN ISLA FANTASÍA

Los oyentes de Radio Tele Taxi pudieron darse un chapuzón solidario el 9 de septiembre en un festival en el que participaron los artistas que más suenan en la emisora. Se recaudaron **10 mil kilos de alimentos básicos**.

OCTUBRE

ESTUDIO ESADE SOBRE LA POBREZA

Un grupo de estudiantes de ESADE, coordinados por el patrón David Murillo, profesor de ESADE, y Ramon Talamàs, han iniciado el estudio para proponer, como trabajo de curso, cómo debería ser, se debería organizar y debería funcionar un Centro de Estudios sobre la Pobreza y el Despilfarro Alimenticio, que, ligado a nuestra organización, coordinara todas las informaciones, foros, actos a los que estamos a menudo invitados y que, a la vez, nos ayudara a fijar posicionamientos.

COLABORACIÓN CON DÓNALO

Este año se alcanzó un acuerdo con la Fundación Real Dreams con el fin de ceder un espacio dentro de nuestras instalaciones para ubicar el centro de operaciones de Dónalo, un proyecto de recuperación de excedentes de equipos informáticos de las empresas para darles un nuevo uso una vez acondicionados.

DICIEMBRE

ALMACÉN REGULADOR DE L'ANOIA

El 3 de diciembre se inauguró, en Santa Margarida de Montbui, un nuevo almacén para la distribución solidaria de alimentos en l'Anoia. Dicho almacén está gestionado por la entidad Artesanas de Corazón, con la colaboración del Consell Comarcal de l'Anoia, ayuntamientos de la comarca, la Diputació de Barcelona, la Fundació Banc dels Aliments y entidades como Cáritas o la "Llar del Sant Crist d'Igualada" y la Obra Social "la Caixa".

El local sigue la línea iniciada por el Banc dels Aliments, en 2017, de impulsar almacenes de proximidad que suponen un recurso fundamental para las entidades sociales que distribuyen alimentos a las personas vulnerables en la comarca.

CAMPAÑA "HAZ EL TURISTA" DE CASA BATLLÓ

Con motivo de la campaña de Navidad, la Casa Batlló puso a disposición de los residentes en Barcelona entradas a 1 euro con la intención de invitarlos a hacer el turista en su propia ciudad. La recaudación de estas entradas se destinó a nuestra Fundación. La campaña fue todo un éxito, y las entradas se agotaron en pocos días.

EL TIÓ SOLIDARI DE CATALUNYA RÀDIO

El 23 de diciembre Catalunya Ràdio colocó un Tió de 8 metros en la plaza Cataluña de Barcelona para invitar a los más pequeños a participar en esta tradición y contribuir a la misma aportando alimentos infantiles.

Coordinación
Manuel Romero y Belén Giménez
Traducción y corrección
Mallol Traductors Associats
Diseño y maquetación
AT Comunicació
Impresión
Liberduplex



Creu de Sant Jordi 2012



Premio Príncipe de Asturias
de la Concordia 2012

Con la colaboración de:



Ajuntament de
Barcelona



Generalitat
de Catalunya

SOSTENIBILIDAD

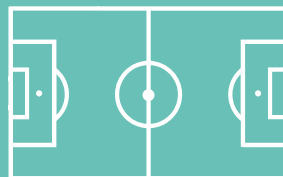
65.670.000

kg de alimentos recuperados
período 2008 - 2018



La distancia entre
Barcelona y la frontera
con **Francia**, puestos
uno tras otro.

Equivalente a
152.000
palés
que ocuparían



21
campos de fútbol

SOLIDARIDAD

1.309.127

personas atendidas
en la provincia de Barcelona
período 2008 - 2018



FUNDACIÓ
BANC DELS ALIMENTS
BARCELONA