



FUNDACIÓ
BANC DELS ALIMENTS
BARCELONA



h♥ d♥nem tot

– lo damos todo –

memoria 2010

ÍNDICE

Presentación	1
Los Bancos de Alimentos en el mundo	2
Los Bancos de Alimentos en Europa	3
Misión y valores	4
La cadena solidaria	5
Las instalaciones	6-7
Las cuentas: Ingresos y Gastos 2010	8
El voluntariado	9
Programas	10
Campañas solidarias	11
Reconocimientos durante el año 2010	12
Empresas solidarias	13
Iniciativas solidarias	14-15
Entidades receptoras	16
Personas necesitadas	17
Voluntarios	18-19
El patronato	20
Empresas colaboradoras	21-23
Entidades receptoras	24-25



Presentación

Queridos amigos:

Las perspectivas que exponíamos hace un año en nuestra memoria de actividades 2009 lamentablemente se han ido cumpliendo: el número de personas en situación de pobreza ha seguido creciendo y cada día son más las personas que atienden las entidades receptoras. La pobreza en Cataluña está ya afectando a un **20,4% de la población**, es decir, **más de un millón y medio de personas**. Aunque parece que hay sectores donde la situación de crisis empieza a remitir, lo cierto es que se tardará mucho en que esta mejora se traduzca en una disminución del paro y el resto de factores que son la causa del incremento de la pobreza en nuestro país.

Nuestra Fundación ha seguido actuando con todos los medios posibles para paliar la falta de alimentos, buscando nuevos sistemas para evitar la destrucción de excedentes alimentarios y para estimular la solidaridad de la sociedad hacia los más necesitados.

Una de las novedades de este año ha sido poner en marcha lo que hemos llamado **“la red del frío”**: hemos equipado tanto nuestro almacén como algunas entidades receptoras con la infraestructura necesaria para distribuir alimentos fríos y congelados a los más necesitados. Los resultados animan a seguir ampliando este programa hasta que pueda llegar a todas las entidades colaboradoras del Banc dels Aliments. Se ha puesto en marcha asimismo un nuevo departamento, el de **Seguridad e Higiene Alimentaria** que garantiza que todos los alimentos de la cadena solidaria estén en perfecto estado de consumo.

Hemos continuado con éxito programas como la transformación de zumos y retirada de fruta, y por segundo año se ha organizado la **Gran Recogida de Alimentos** en Cataluña que ha dado muy buenos resultados tanto en la cantidad de alimentos recogidos como en la difusión, una constatación del nivel de nuestra sociedad en la solidaridad con los más necesitados. Este año volveremos a hacer esta campaña a finales del mes de noviembre, que coincidirá con las de los Bancos de Alimentos de muchos países de Europa.

Las empresas del sector agroalimentario y de la distribución siguen viendo los Bancos de Alimentos como la mejor manera de aprovechar con seguridad y rigor sus excedentes; así como canalizar su Responsabilidad Social Corporativa, que se está materializando en un incremento de sus donaciones y en la incorporación de nuevas empresas en este grupo que es el primero de nuestra cadena solidaria. **Las instituciones catalanas** y de Barcelona: Generalitat de Catalunya, Diputació de Barcelona, Ayuntamientos y Agencia Catalana de Residuos han seguido apoyando nuestra labor, y les agradecemos su confianza y ayuda en unos momentos en que la situación económica es especialmente complicada.

Con las **308 entidades receptoras** que hacen llegar los alimentos, asegurando un justo reparto a más de 104.000 personas, estamos estableciendo una colaboración cada vez más intensa para obtener la máxima eficacia y eficiencia de la cadena solidaria, constituyendo una red que hace de puente y nexo entre los donantes y los necesitados.

Todos estos proyectos y la gestión del día a día del Banc dels Aliments se han podido llevar a cabo por la generosa colaboración de un **gran equipo de 136 voluntarios comprometidos** con nuestra misión y el esfuerzo de los empleados que forman la pequeña plantilla de nuestro Banco. Todas estas personas constituyen el gran patrimonio de la Fundació Privada Banc dels Aliments de Barcelona, del que estamos muy orgullosos. El Patronato de la Fundació da a todos su más profundo agradecimiento.

Antoni Sansalvadó. Presidente de la Fundació Banc dels Aliments de Barcelona

Los Bancos de Alimentos en el mundo



1-Alemania | 2-Argentina | 3-Australia | 4-Bélgica | 5-Brasil | 6-Canadá | 7-Colombia |
8-Corea del Sud | 9-Dinamarca | 10-Egipto | 11-Eslovaquia | 12-España | 13-Estados Unidos
de América | 14-Francia | 15-Ghana | 16-Grecia | 17-Guatemala | 18-Holanda | 19-Hungría
| 20-India | 21-Irlanda | 22-Israel | 23-Italia | 25-Jordania | 26-Lituania | 27-Luxemburgo |
28-Marruecos | 29-México | 30-Montenegro | 31-Nueva Zelanda | 32-Polonia | 33-Portugal |
34-Reino Unido | 35-República Checa | 36-Serbia | 37-Sudáfrica | 38-Suiza | 39-Turquía

Los Bancos de Alimentos en Europa

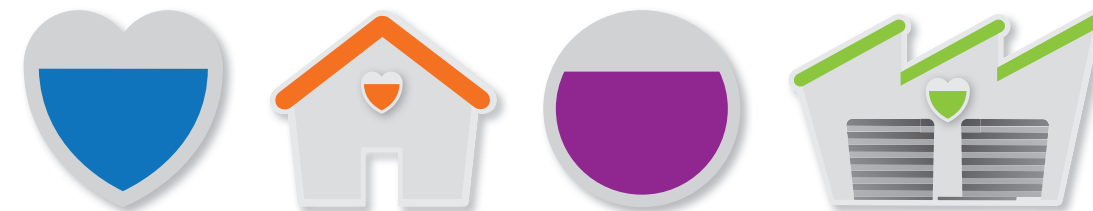
En Europa, 79 millones de personas viven por debajo del umbral de la pobreza y 30 millones sufren desnutrición (fuente: Eurostat y el Congreso de los expertos europeos en materia de nutrición, 2009).

La Federación Europea de Bancos de Alimentos (FEBA) reúne a 240 bancos de alimentos en 21 países, de los cuales 52 están en España, uno por cada provincia.

Su objetivo es recuperar los excedentes de la **industria alimentaria** y la distribución, a través de la lucha contra el despilfarro y la llamada a la solidaridad ciudadana mediante recogidas de alimentos para distribuir a **entidades y centros sociales**, que las hacen llegar a las **personas necesitadas** de toda Europa.

En 2010, el conjunto de Bancos de Alimentos de Europa ha recogido 359.960 toneladas de alimentos, lo que equivale a 992 millones de euros, que se han distribuido a 4,9 millones de personas en asociación con 27.660 entidades y centros sociales.

El Banc dels Aliments de Barcelona, pionero en España y fundado en 1987, es miembro de la FEBA, y comparte sus valores y su misión así como la marca; pero como todos los Bancos de Alimentos opera y gestiona los alimentos de manera independiente en su ámbito territorial de acción, en nuestro caso la provincia de Barcelona.



Misión y Valores



El Banc dels Aliments de Barcelona es una fundación benéfica privada, sin ánimo de lucro e independiente de toda ideología económica, política o religiosa. La misión del Banc dels Aliments es recibir productos alimenticios y repartirlos entre las entidades receptoras para que los hagan llegar a las personas necesitadas de nuestro entorno más cercano. La actuación del Banc dels Aliments va más allá de la pura recepción y entrega de alimentos. Desde nuestra fundación queremos:

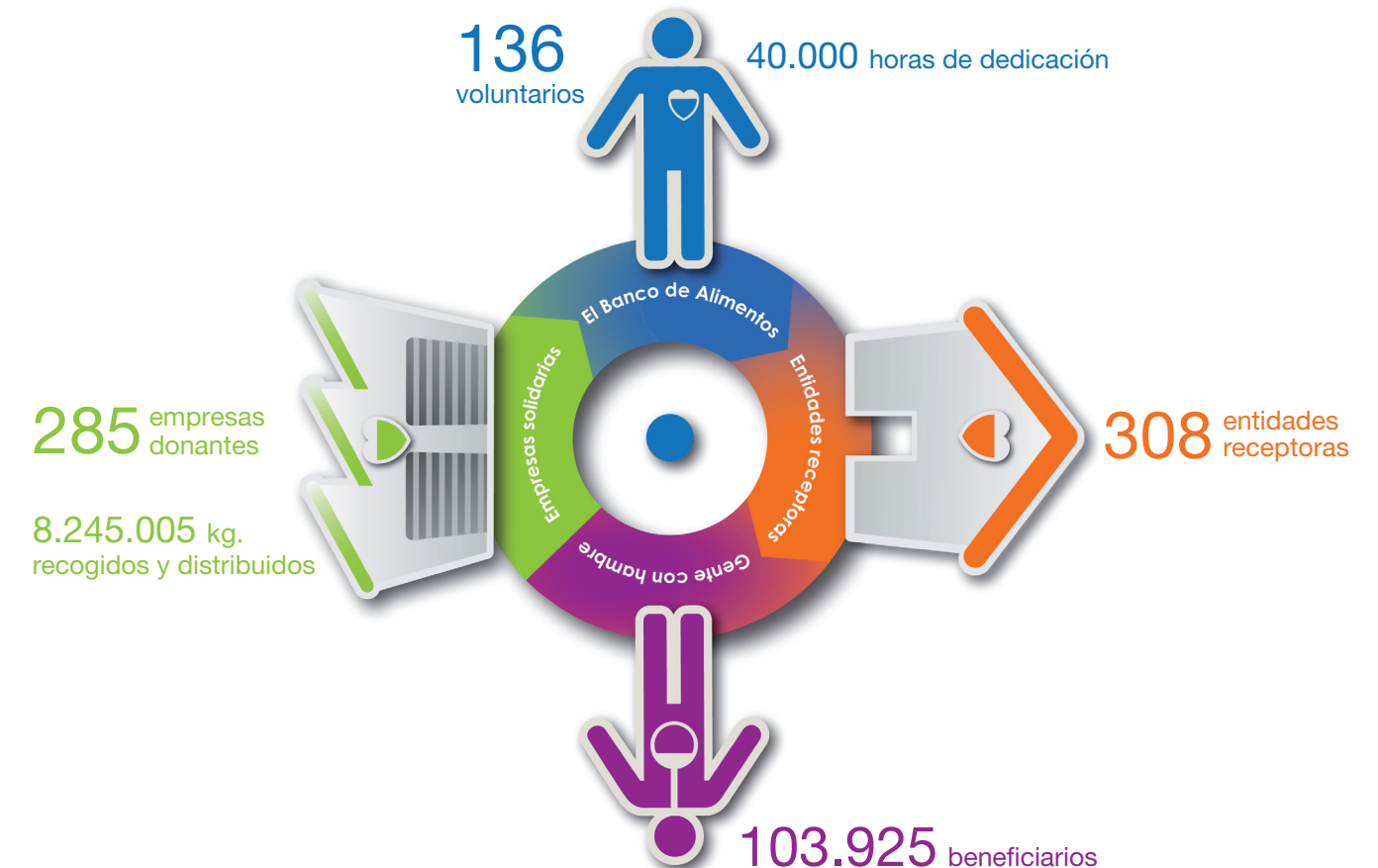
1. Ayudar a paliar la pobreza y la exclusión social.
2. Luchar contra el despilfarro de alimentos.
3. Mantener la cadena de solidaridad alimentaria (estableciendo un puente entre los excedentes de alimentos de las industrias productoras y las necesidades más cercanas).
4. Promover un desarrollo más sostenible y eficiente de los recursos (convirtiendo los alimentos no comercializables en recursos solidarios).
5. Gestionar con transparencia los recursos: las cuentas anuales de la Fundació Banc dels Aliments de Barcelona han sido auditadas por Gassó Auditores, S.L.P. y presentados en el Departamento de Justicia de la Generalitat de Catalunya.
6. Una justa distribución de los alimentos recogidos a los que más lo necesitan de AQUÍ.

Nuestro esfuerzo, pues, apunta a hacer cumplir uno de los derechos humanos más fundamentales: el de una alimentación suficiente y saludable para todos. Y para conseguirlo, es fundamental el trabajo desinteresado de todos los voluntarios que colaboran en la gestión diaria del Banc dels Aliments.

La cadena solidaria

La cadena solidaria del Banc dels Aliments es mucho más que un almacén. Es una cadena humana solidaria que durante todo el año hace mover el engranaje para hacer llegar altruistamente alimentos y afecto a las personas más necesitadas de aquí. Recupera, gestiona y distribuye de manera justa alimentos no comercializables pero aún consumibles en perfectas condiciones, lo que supone para las empresas donantes un servicio de gestión de sus excedentes.

Durante el año 2010, la cadena solidaria de la Fundació Banc dels Aliments de Barcelona ha representado:



Las instalaciones

Desde el año 2004, la sede central del Banc dels Aliments de Barcelona está situada en la [calle Motors, núm. 122, de Barcelona](#). Tras las negociaciones llevadas a cabo con la Generalitat de Catalunya y el Consorcio de la Zona Franca, se consiguió la cesión del actual local, que fue inaugurado oficialmente el 16 de octubre de 2004, coincidiendo con la celebración del Día Mundial de la Alimentación.

Actualmente, el Banc dels Aliments de Barcelona cuenta también con un almacén en Mercabarna, con el fin de facilitar las donaciones de producto fresco directamente de los proveedores.

CARACTERÍSTICAS DEL ALMACÉN DEL BANC DELS ALIMENTS:

- Superficie: [2.535 m2](#)
- Capacidad en número de palets: [1.300](#)
- Cámara de refrigerados: [66 m2](#)
- Camara de congelados (3): [20 m2 + 30 m2 + 30 m2 de remolque](#)
- Furgonetas (4): [2 transporte regular + 2 transporte isotérmico](#)
- Carretillas elevadoras (3)
- Transpalets (8): [6 manuales + 1 báscula + 1 eléctrico](#)
- Retráctil (1)
- Máquina de embalar automática (1)

CARACTERÍSTICAS DEL ALMACEN DEL BANC DELS ALIMENTS, EN MERCABARNA:

- Superficie: [170 m2](#)
- Número de palets: [30](#)
- Cámara de refrigerados: [30 m2](#)



Las cuentas: Ingresos y Gastos 2010

INGRESOS	2010	%
Departament d'Agricultura, Alimentació i Acció Rural (por transformación de fruta en zumos)	203.764,49	18,8%
FEGA (Programa Unión Europea)	64.473,27	6,0%
Subvenciones Instituciones Públicas	392.563,00	36,2%
Donaciones Empresas, Cajas y Bancos	295.047,08	27,2%
Donaciones Particulares y Anónimas	127.561,31	11,8%
TOTAL	1.083.409,15	

GASTOS	2010	%
Transformación de fruta en zumos	313.201,17	28,9%
Compra de alimentos	124.972,27	11,5%
Actividad corriente	599.541,06	55,3%
Obras	31.494,36	2,9%
Excedente del ejercicio	14.200,29	1,3%
TOTAL	1.083.409,15	

El voluntariado

VOLUNTARIOS FIJOS

Para cumplir nuestra misión contamos siempre con la ayuda inestimable de nuestros voluntarios fijos, que representan la fuerza y el alma de nuestra fundación. El año 2010 hemos tenido el privilegio de tener un equipo de **136 voluntarios**, con 34 nuevas incorporaciones.

Los voluntarios del Banc dels Aliments son muy fieles (algunos llevan más de una década dedicando su tiempo y conocimientos al Banc dels Aliments). Cabe decir que este año hemos incorporado al equipo de voluntariado personas cada vez más jóvenes que, empujados por la crítica situación que ven a su alrededor, aportan también su dedicación a la lucha contra el hambre y contra el despilfarro.

VOLUNTARIOS PUNTUALES

Hemos contado con un gran número de voluntarios puntuales por acciones de recogida de alimentos, para darnos soporte técnico o al departamento logístico entre otros.

Sólo en la campaña **Gran Recogida de Alimentos** en Cataluña 2010 del 12 y 13 de noviembre han colaborado casi **4.000 voluntarios** de toda Cataluña. Todo este equipo de voluntarios han estado presentes tanto los puntos de recogida (casi 300 supermercados y mercados de todo el territorio) como en los almacenes de los Bancos de Alimentos clasificando las más de 400 toneladas de alimentos recogidos durante dos jornadas muy intensas.

Un año más, todas estas personas nos han demostrado que la solidaridad forma parte de nuestra manera de ser, y que la movilización ciudadana a la hora de ayudar a aquellos que más lo necesitan no hace distinciones de edad, sexo ni procedencia. Desde aquí les queremos dar las gracias de todo corazón por su ayuda.

VOLUNTARIADO CORPORATIVO

El voluntariado corporativo es aquel que realizan los trabajadores de las empresas en las diversas actividades que se realizan en el Banc dels Aliments. Conlleva beneficios por ambas partes ya que incrementa la satisfacción de los trabajadores y la identificación con la empresa que se involucra en tareas solidarias. Observamos con satisfacción que este voluntariado corporativo cada vez tiene mejor acogida.

Durante el año 2010 han realizado voluntariado corporativo los trabajadores de las siguientes empresas: **Credit Suisse, Danone, S.A., Fundacion Prevent, Gas Natural, Grupo Leche Pascual S.A., Invitrogen, Kraft Foods España Comercial S.L., Unilever Foods España, S.A., Wrigley**. A todos ellos y ellas les damos el más merecido agradecimiento.



Programas

“Programa escuelas”: solidaridad y educación en valores entre el alumnado de Barcelona

Con el objetivo de concienciar al alumnado de la pobreza que hay en nuestro entorno más cercano, potenciar el crecimiento en valores en la escuela y a la vez fomentar la educación medioambiental, implicando al alumnado en la lucha que realiza el Banc dels Aliments contra el despilfarro, hemos realizado la IX Campaña de solidaridad y educación en valores en las escuelas, dirigida a alumnos de 12 a 18 años, a sus familias, docentes, tutores, pedagogos, AMPAS y otras personas implicadas en el mundo educativo.

El programa en datos del año 2010: **Escuelas participantes: 102, kilos recogidos: 47.386 kilos, Charlas: 108 a 5.051 alumnos, Visitas: 44 a 1.256 alumnos, Alumnos participantes en total: 52.319 alumnos**

Nueva red de delegados del Banco de los Alimentos

Se ha puesto en marcha este año el programa de delegados comarcales del Banc dels Aliments de la provincia de Barcelona. En diciembre de 2010 contábamos ya con delegados en las comarcas del **Alt Penedès, Baix Llobregat, Maresme, Osona, Vallès Occidental y Vallès Oriental**. Este programa intenta encontrar voluntarios que quieran ejercer de corresponsales del Banc dels Aliments en sus comarcas, acercándolo a las empresas y entidades locales, y darles una vía de comunicación más personalizada.

Más fruta transformada en zumo

Gracias a la colaboración del Departamento de Agricultura, Alimentación y Acción Rural y de algunas empresas financiadoras, se ha conseguido transformar

835.000 Kg.de melocotones en **584.000 litros de zumo 100% natural** que se distribuyen a través de los Bancos de Alimentos de Cataluña. Las empresas participantes han sido las cooperativa Fruits de Ponent, Sant Gaietà i Sant Domènec, l'empresa transformadora Indulleida, l'empresa envasadora Fruselva i les empreses de transport Tank Foods i Spain-Tir Transportes Internacionales S.A.

Creación de una “red de frío” para la distribución de alimentos frescos

Desde el Banc dels Aliments de Barcelona hemos buscado nuevas fuentes de suministro dentro de la gama de productos frescos y congelados, dando un paso más allá y saliendo del Banco. Por eso hemos creado una “red de frío” para hacer llegar en perfectas condiciones este tipo de productos a las entidades receptoras.

Para llevar a cabo este proyecto, en primer lugar hemos aumentado la capacidad frigorífica del Banco. En segundo lugar estamos equipando las entidades receptoras con arcones frigoríficos y fin último, dado que estas entidades receptoras no disponen de transporte frigoríficas, el Banc dels Aliments se responsabiliza de su distribución hasta cada una de ellas.

Creación del departamento de Seguridad Alimentaria y calidad

Hemos puesto en marcha a finales de año el nuevo departamento de calidad, que cuenta con un asesor técnico de alto nivel, dos farmacéuticas y una nutricionista, así como un laboratoriocolaborador para la realización de análisis de control de calidad. El objetivo del departamento de calidad es el de controlar y hacer un seguimiento de los alimentos para garantizar una óptima calidad, formando a todos los actores de la cadena solidaria.

Campañas solidarias

Gran Recogida de Alimentos en Cataluña 2010

La Gran Recogida de Alimentos en Cataluña ha sido una campaña de recogida, movilización y difusión promovida por los 4 Bancos de Alimentos de Cataluña con el apoyo económico de la Obra Social de Unnim, dirigida a toda la ciudadanía durante los pasados días 12 y 13 de noviembre. Esta campaña, la más importante que se hace durante el año, se está convirtiendo en un evento solidario de referencia en nuestro país. Este año hemos conseguido recoger casi **440.000 kilos de alimentos**, de los cuales 248.000 en la provincia de Barcelona.

La magnífica participación de **3.800 voluntarios**, una cifra sin precedentes a una acción de este tipo, ha hecho posible que esta campaña haya llegado a la mayor parte de rincones de nuestro territorio, unas 108 poblaciones que han acogido **301 puntos de recogida en mercados y supermercados**. Asimismo, por primera vez se ha podido participar con donaciones online, un canal que ha sido muy bien acogido y que ha representado un 6% del total recaudado.

Agradecemos muy especialmente a Isma Prados y Joan Manel Serrat su colaboración desinteresada en la campaña, así como a todos los medios de comunicación que han emitido nuestra publicidad de manera gratuita.

Salón Alimentaria 2010

La Fundació Banc dels Aliments ha estado presente una vez más en el Salón en un stand cedido por ‘Alimentaria Exhibitions’ con el objetivo de sensibilizar a las empresas de la necesidad de recuperar los productos consumibles pero no comercializables, y de recoger los excedentes alimentarios generados durante el Salón. “Alimentaria Exhibitions” ha firmado con la Fundació Banc dels Aliments un acuerdo de colaboración para que las empresas expositoras del Salón donen sus excedentes alimentarios por la causa solidaria. Los resultados obtenidos en la edición de este año han sido muy superiores a los del año precedente: **230 empresas visitadas, más de 300 empresas colaboradoras y 21.000 kg. de excedentes recogidos**. Todo ello, con la ayuda inestimable de más de **80 voluntarios**.

Tió Solidario

Esta Navidad el Tió Solidario ha visitado nuestras tierras de la mano de Cataluña Radio, Bonpreu y Abacus, con el apoyo del Banc dels Aliments. El día 23 de diciembre de 2010, el mayor Tió del mundo se ha situado en el centro neurálgico de Barcelona, la Plaza Cataluña, donde los ciudadanos de Barcelona se han podido acercar para “engordarlo” con **60 toneladas de alimentos básicos** (pasta, legumbres, arroz, aceite, leche ...) que se han repartido posteriormente a través del Banc dels Aliments.

Reconocimientos durante el año 2010

El Banc dels Aliments de Barcelona gana el Premio Josep Parera 2010

La Obra Social de Caixa Penedès ha reconocido la trayectoria de la Fundació Banc dels Aliments de Barcelona con el galardón Josep Parera 2010, con una dotación de 50.000 €. La convocatoria reconoce la trayectoria de organizaciones y personas que destacan en su dedicación al servicio del desarrollo comunitario en las dimensiones social, humanitaria y/o solidaria.

Los premios Medio Ambiente de la Generalitat de Catalunya

La Generalitat de Cataluña ha premiado al Banc dels Aliments por más de veinte años contribuyendo a evitar el despilfarro de alimentos y la generación de residuos alimentarios con 10.000 euros. La propuesta para esta distinción fue presentada por la entidad receptora de alimentos 'la Hora de Dios' con el título "Más de veinte años contribuyendo a que los alimentos excedentarios no se conviertan en residuos".

Domini.cat

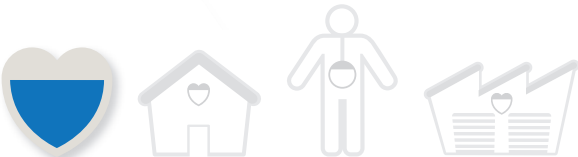
Este año, Domini.cat ha querido destinar los 2.000 € que se dedicaban hasta ahora a las felicitaciones navideñas a una entidad benéfica de Cataluña. Los usuarios de Domini.cat han premiado con el 30,8% de los votos a la Fundació Banc dels Aliments. El premio se ha traducido en 33.520 kg de alimentos.

Premio Sentit Comú 2010

La Asociación Grup Cívic Sentit Comú per Catalunya ha premiado al Banc dels Aliments por su generosidad y compromiso social, que han hecho posible el crecimiento de los medios para atender el número creciente de personas desfavorecidas.

Premio Ciutat de Badalona 2010

Los premios que otorga el Consell Ciutat de Badalona, un órgano de participación ciudadana, han reconocido a la Fundació Banc dels Aliments por la labor efectuada a lo largo del año 2009 haciendo llegar alimentos a las entidades receptoras de Badalona.



Empresas solidarias

Alimentos Gestionados 2010	Kilos	Evolución vs 2009
Alimentos recogidos	4.493.848	+24%
Programa UE (FEGA)	3.751.157	-3%
TOTAL	8.245.005	+10%

Procedencia alimentos recuperados	2010	%
Industria alimentaria	2.769.432	61,63
Mercabarna	542.804	12,08
Programa Fruta retirada	511.306	11,38
Proyecto Zumos	129.800	2,59
Alimentaria	10.414	0,23
Mercados Municipales	4.173	0,09
Otros Bancos de los Alimentos	69.465	1,55
Operaciones Kilo	100.744	2,24
Gran Recogida de Alimentos	248.701	5,53
Escuelas	47.386	1,05
Tió solidario Catalunya Radio	59.623	1,62
TOTAL	4.493.848	

Macronutriente	RED*%	2010	kg totals
Glúcidos	60%	51,4%	4.237.933 kg
Lípidos	30%	37,6%	3.100.122 kg
Proteínas	10%	10,9%	898.706 kg

*RED: Recomendación energética diaria expresada en % de contribución de cada macronutriente en la energía total. (Mahan, 1998)

Entendemos por alimentos recogidos todos aquellos que el Banc dels Aliments ha conseguido recaudar de empresas del sector agroalimentario sean o no excedentarios, y también gracias a recogidas llevadas a cabo o a donaciones espontáneas. El resto de alimentos gestionados por Banc dels Aliments provienen del Programa Europeo de Ayuda a las personas más necesitadas, que llamaremos Programa UE (FEGA).

Glúcidos: Alimentos con altos contenidos en glúcidos son pastas, patatas, fibra, cereales y legumbres.

Lípidos: Los lípidos más abundantes son las grasas, que puede ser de origen animal o vegetal.

Proteínas: Las fuentes dietéticas de proteínas incluyen carne, huevos, soja, granos, leguminosas y productos lácteos tales como queso o yogurt.

Iniciativas solidarias

52 Recogidas Solidarias entre los trabajadores de las empresas en 2010

Las recogidas de alimentos promovidas por empresas no alimentarias va en aumento. La sensibilización del conjunto de la empresa está creciendo dentro del mundo empresarial. La actual situación de crisis ha hecho aflorar de forma más visible la realidad de pobreza contra la que luchamos, y la reacción de muchas empresas ha sido formar grupos de voluntarios y promover acciones solidarias como pueden ser las recogidas de alimentos.

Aportación solidaria promovida por “la Caixa”

La Caixa, a través de su Obra Social y a nivel estatal, ha puesto en marcha la campaña de recogida de alimentos “Porque no todo el mundo tiene un plato en la mesa” destinada a recaudar víveres y hacerlos llegar a los diferentes Bancos asociados a la FESBAL (Federación Española de Bancos de Alimentos).

Credit Suisse pinta el Banc dels Aliments

Una decena de trabajadores de la entidad bancaria Credit Suisse se acercaron al Banc dels Aliments para hacer de voluntarios por un día y pintar parte de las instalaciones de la sede del Banc dels Aliments de Barcelona.



“Concierto de Rock, Concert d’Arròs”

El grupo de fans de Harley Davidson “Jokers Nordeste” con la colaboración de la Sala Monasterio de Barcelona, ha organizado un concierto de rock al que se ha podido acceder llevando 5 kilos de arroz o aportando 5 €. El dinero obtenido en el concierto se ha utilizado para la compra de arroz que, sumado al ya aportado en especie por los asistentes al concierto ha llegado a un total de 2.1 toneladas de este alimento básico.

“Fem Salut, lluitant contra la fam d’aquí”

El Departamento de Salud de la Generalitat de Cataluña ha organizado una campaña de recogida de alimentos con el lema “Fem Salut, lluitant contra la fam d’aquí”. La iniciativa se ha llevado a cabo entre los profesionales y los usuarios los centros de la red sanitaria de la “Franja Litoral Mar” de Barcelona que han dado 2 toneladas alimentos básicos: arroz, pasta y legumbres.

“Som Solidaris, lluitant contra la fam d’aquí”

El Distrito 22@ de Barcelona ha organizado la campaña “Som Solidaris, lluitant contra la fam d’aquí”. Este proyecto ha consistido en, por un lado, una recogida de legumbres secas entre el personal de todas las empresas del 22@, y por otro, una recogida de alimentos entre los visitantes y los compradores de los centros comerciales Glòries y Diagonal Mar.

La pastelería La Palma ofrece una mona solidaria a cambio de alimentos

La pastelería La Palma ha decidido llevar a cabo una iniciativa solidaria que ha consistido en la entrega de un pedazo de mona de chocolate y de bizcocho a cambio

de alimentos básicos como arroz, pasta y legumbres. La mona gigante se ha repartido entre 2.000 personas que han aportado más de 1.000 Kg. de estos alimentos básicos. Por segundo año consecutivo, esta iniciativa forma parte de otras actividades del Eje Comercial del Clot, que también ha aportado alimentos y ha cedido un castillo hinchable por la causa solidaria.

La Floristería Bloom hace de Sant Jordi una jornada solidaria

Con el lema “Este año, nadie sin comer!” Bloom Flores ha puesto en marcha una iniciativa que ha hecho de la fiesta de San Jordi una fiesta solidaria. Los floristas han ofrecido la tradicional rosa de Sant Jordi por un precio muy especial de 1 € y un paquete de comida (pasta, legumbres, aceite, etc.) consiguiendo recoger casi 1000 Kg.

La Fundación BCN comerç entrega el 2% del importe de las compras navideñas

La Fundació Barcelona Comerç y “la Caixa” entregan un cheque por valor de 10.000€ al Banc dels Aliments de Barcelona como primera acción solidaria asociada la creación de la tarjeta Barcelona Comerç. Según el convenio, se ha acordado dar un 2% de las ventas abonadas mediante esta tarjeta durante la campaña comercial navideña a los establecimientos de los Ejes Comerciales de Barcelona que se integran en la Fundación Barcelona Comerç.

“Mercat Solidari a la Plaça Major de Palautordera” a favor del Banc dels Aliments

La Plaza Mayor de Palautordera ha acogido este año un Mercado Solidario con paradas de artículos de segunda

mano. La recaudación total de la venta de artículos (ropa, libros, juguetes, etc. nuevos o de segunda mano en buen estado, aptos para la venta) se ha destinado íntegramente a la Fundació Banc dels Aliments.

La Salle Barceloneta hace gratuitamente el mantenimiento y reparación de las furgonetas del Banc dels Aliments

Se ha llegado a un acuerdo con el centro “La Salle Barceloneta” para que sus estudiantes de los Ciclos Formativos de Automoción hagan el mantenimiento de la flota de furgonetas del Banc dels Aliments. Este mantenimiento se realizará aproximadamente cada dos meses y está vinculado a una empresa de recambios que proveerá los materiales necesarios a un precio especial.

Bailes de salón en el Puerto de Barcelona para el Banc dels Aliments

Se ha organizado un baile solidario a favor del Banc dels Aliments en el Puerto de Barcelona, una iniciativa que tiene como objetivo bailar y recaudar alimentos, porque tal y como dicen los organizadores: “Bailar no es sólo mover los pies, también hay que mover el alma”.

Friends festival: Amigos solidarios que cantan para los amigos

En el centro cultural Santa Eulalia ha tenido lugar el Friends Festival, un concierto de un grupo de cantantes amateurs de Barcelona, algunos de ellos voluntarios del Banc dels Aliments. La entrada ha sido gratuita pero se ha montado una mesa benéfica donde los asistentes han podido colaborar con donaciones económicas.

Entidades receptoras

Durante el año 2010 se ha entregado los alimentos recogidos directamente por el Banc dels Aliments a las **308 entidades** que figuran en la relación anexa (pág.23), que representa un incremento neto de 26 entidades respecto a 2009.

Total entidades receptoras de alimentos: 308

Entidades por Actividades	nº	nº beneficiarios
Lotes	236	90.937
Comedor	29	3.876
Residencia	79	5.526
Desayunos-Meriendas	24	3.380
Bocadillos	2	206
Total*	370	103.925

*Las entidades pueden pertenecer a más de una tipología.



Personas necesitadas

Beneficiarios per sector de població

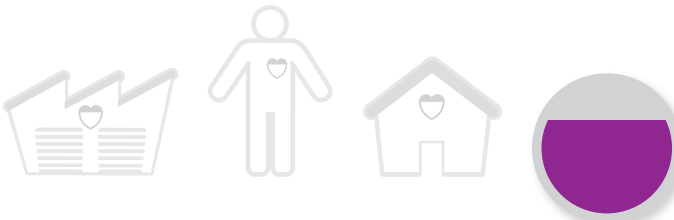
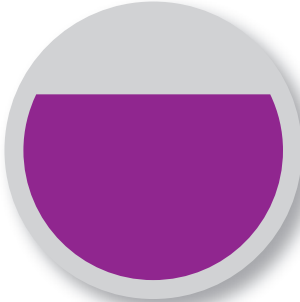
Familias y Personas solas	43.859
Transeúntes y Marginados	4.267
Mujeres	374
Niños	2.236
Joventud	993
Mayores	2.291
Discapacitados	1.101
ExReclusos	193
Minorías Étnicas	1.579
Enfermos Crónicos	127
Drogadictos	1.799
Afectados SIDA	365
Immigrantes-Refugiados	44.084
Religiosos	368
Lactantes	289

Total	103.925
-------	---------

En **Cataluña**, con una tasa de paro del 18% en el último trimestre de 2010, un **20,4%** de la población vive bajo el umbral pobreza, que equivale a **más de un millón y medio de personas** (casi un millón en la provincia de Barcelona). El umbral de pobreza se determina en unos ingresos por debajo de 460 € al mes por familia.

En **España**, este porcentaje llega al **23%** del total de la población, es decir, más de **10 millones de personas**. En los últimos dos años, el número de personas en situación de pobreza ha crecido en más de un millón.

El Banc dels Aliments de Barcelona, a través de la red de entidades receptoras, ha atendido durante el 2010 a **103.925 personas necesitadas**. Los sectores de población que han incrementado más en número respecto al 2009 son las familias y personas solas, que sufren con especial crudeza la elevada tasa de paro.



Voluntarios

Administración y Gestión Económica

Inmaculada Fernandez Retuerto
Joaquin Mas De Pablo
Josep Rigol Urpinell
Ignacio Vazquez de Prada Vallejo
Conxita Morell Gasol
Jordi Palahi Esteller
Jaume Romero Mascaró

Alimentos Unión Europea

Magda Guasch Mitjans
M^a Montserrat Lopez Roca
Jordi Oliva Malet

Aprovisionamiento

Ricard Callao Cavalle
Roser Iglesias Povia
Amado Joaniquet Subirá
Carlos Palau Mallol
Josep Maria Pellicer Garcia
Angel Pérez Alcázar
Montse Satué Carruesco
Luis Sierra Arnedo

Asesoramiento y Estudios

Joan Acosta Caverdos
Francesc Colomé Suárez
Jordi Peix Massip

Comunicación

Jose Luis Gaudier Palaz
Aquil-lí González de Gracia
Clara Mas Vall
Miquel Pongiluppi Pagès

Delegados

Xavier Alfaras Panareda (Vallès Oriental)
Isabel Bosch (col-laboradora)
Josep Maria Estefanell Prat (col-laborador)
Pep Fité (col-laborador)
Santiago Gelabert Trescals
Jordi Ibiza Tornell (Vallès Occidental)
Antonio Martínez Homs
Núria Manté Bartra (Maresme)
Ramon Pla Prat (Osona)
Esteve Tomás Torrens (Alt Penedès)
Jaume Tutusaus Viñas (Baix Llobregat)

Distribución entidades

Gerard Acero Brogeras
Enric Alberich Agusti
Agusti Barangé Coma
Maruja Cascante Davila
Tere Delas-Vigo Calonge
Marti Juanola Porqueras
Joaquim Llinares Harster
José Nadela Rodil
Climent Parareda Guitart
Victoria Roger Vidal

Mariona Serra Fortuny
Ana Maria Suaña Pons
Xavier Trabal Pujadas

Escuelas

Jordi Carbonell Casas
Jordi Casanovas Saladrigas
Antoni Dolader Pereira
Santi Latorre Alcoverro
Narcis Salvatella Batllori
M^a Teresa Sánchez Queralt

Gran Recapte

Joan Pere Aguayo Villar
Esmeralda Bellés Garcia
Paola Despretz
Yasna Mabel Lillo Matamala
Andreu Lorient Garuz
M^a Angels Massip Bertran
Joan Moragues Cortada
Miquel Serra Forment

Soporte Informático

Joan Cánovas Martínez

Gestión Almacén

Ester Alomar Brutau
M^a Carmen Miquel Butiña
Enric Pongiluppi Pagès

Almacén

Luis Jaime Alvarez Varona
Ramon Baguña Valls
Francisco Banquero Chinchilla
Adriá Bosch Saez
Jesús Calvo Albert
Jordi Cervera Moneny
Javier Colomina Calvo
Rosa M^a Gavaldá Mediavilla
M^a Carmen González Rodríguez
Josep M^a Guerra Manresa
Gerardo Llera Jordán
Anahí Martin González
Enric Martin Redon
Josep Antoni Martin Martinez
Juan Mestre Massana
Juan Navarro Ruiz
Angel Ostariz Amorrosta
Hernan Pesquer Campo
Josep M^a Pujol Ferrusola
Albert Raventós Sáenz
Sebastián Robles Olla
Antonio Rodríguez Piñar
Francesc Rosell Niubó
Pere Ruiz-Olalla Serisier
Diego Santiesteban Paz
José Antonio Sola Istúriz
Alvaro Vilallonga Renóm
Antoni Vives Bertran

Mercabarna

Manuel Conde Alvarez
Carlos Lázaro Cabellos
José Navarro Luque
Albert Ubía Aguiló

Recaudación Recursos Económicos

Eduard Arruga Valeri
Alfons Carner Suñol
Anna Ferrer González
Erwin Hamm
M^a Angels Massip Bertran
Jesús Portella García
Ramon Sarda Tort
Oriol Vert Rossell

RRHH y Voluntariado

M^a Assumpta Orodea Sabás

Secretaría General y Voluntariado

Roser Brutau Basté

Seguridad Alimentaria

M^a Teresa Bros Carbonell
Ramón Clotet Ballús
Merce Cuscó Torreblanca

Soporte Administrativo y Atención Telefónica

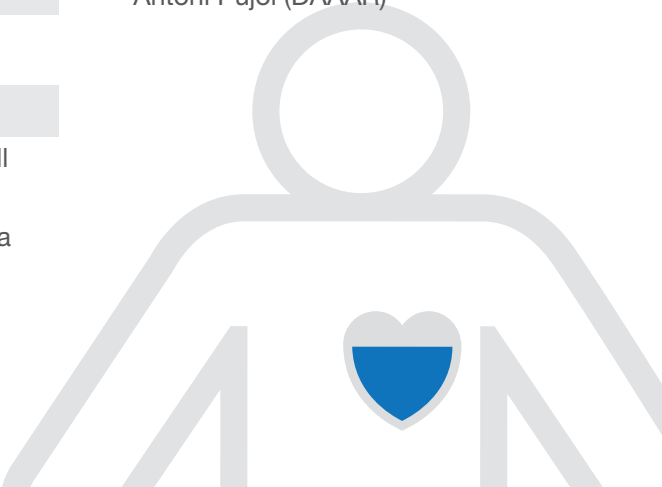
Montserrat Calvo Garcia
Esperanza Herranz Miserachs
Dolors Manté Bartra
M^a Carme Palou Sayós
Ana Tort Vall

Transporte

Joan Aisa Costa
Conrado Alonso Rodriguez
Isidoro Donate Zamora
Ferran Lloret Subirana
Joan Vicens Martinez Garcia
Joan Oriola Janot
Antonio Rodríguez Piñar

Colaboradores

Khalil Dellagi
Pilar Duarry Sorrón
Anastasio Manzaneda Abarca
Antoni Pujol (DAAAR)



El Patronato

PRESIDENTE DE HONOR - Manuel Raventós Espona

PRESIDENTE - Antoni Sansalvadó Tribó

VICEPRESIDENTE - Jordi Peix Massip

SECRETARIO - Eduard Arruga Valeri

VOCALES

Enric Alberich Agustí
Josep M^a Bonmatí Pérez
Roser Brutau Basté (alta març 2010)
Alfons Carner Suñol
Ramón Guardia Massó
Antoni Llorens Tubau
Àngel Pérez Alcázar (baixa març 2010)
Javier Riera-Marsá Bonmatí
Ramón Sardà Tort

Personal en plantilla

Ana Sancho Sitjà	- Dirección
Teresa Cerdà Esteve	- Comunicación
Carme Costa Mollfulleda	- Distribución
Oriol Dolader Masalias	- Logística
Laia Guinjoan Francisco	- Gran Recapte
Christian Huascar Gorena	- Almacén
Gala Montseny Medalla	- Aprovisionamiento
Ioan Laurentiu Naftanaila	- Almacén
Edwin Tarrillo	- Almacén
Carmen Zambrano Clajer	- Almacén



Empresas colaboradoras

Empresas donantes de alimentos

A | ACEITES BORGES PONT, S.A. | ACOFARMA DISTRIBUCIÓN, S.A. | ALCAMPO | ANDREU ALIMENTACIO, S.L. | ARBITRADE, S.A. | AREAS, S.A. | ATRIAN BAKERS S.L. | AUDENS FOOD, S.A. | AZKAR S.A. | **B** | B.G. LOGISTICS, S.A. | BARBERA PASTELERA, S.L. | BARRUFET S.A. | BELLSOLA, S.A. | BIMBO,S.A. | BIOCOP PROD. BIOLÓGICOS, S.A | BIONADE GmbH | BLACK AND HILLS INTERNATIONAL, S.L. | BOMBONS BLANXART, S.A. | BONPREU | BRENNTAG QUIMICA, S.A. | **C** | CACAOLAT, S.A.U | CAMBRA ARROSSERA DEL MONTSIA | CANTALOU, S.A. | CAPRABO, S.A. | CARGILL ESPAÑA SA | CARNS PRIOR | CASA SANTIVERI, S.L. | CASA TARRADELLAS, S.A. | CASA WESTFALIA, S.A. | CCIB CATERING | CENTRAL DE COCINADOS CATAR S.A. | CERVEZAS DAMM | CEVAGRAF ARTS GRÀFIQUES | CHOCOLATES SIMÓN COLL, S.A. | CHUPA CHUPS S.A. (SOCIEDAD UNIPERSONAL) | CIBA-HEREDIA SA | CLAU INVER TECNICS, S.L. [CONDIS] | CODORNIU, S. A. | COMERCIAL GALLO, S.A. | COMERCIAL MASOLIVER, S.A. | COMPANYIA GENERAL CARNIA,S.A. | CONDIS SUPERMERCATS S.A. | CONFIANZA INDUSTRIA CARNICA S.L. | COPESCO & SEFRISA, S.A. | COTRADING, S.L. | COVACA, S.A. | CSM IBERIA, S.A. | CUALDE LOGISTICS, S.L.U | **D** | DANONE, S.A. | DBONET | DELIFRANCE IBERICA, S.A. | DELITAST | DIA-DISTRIBUIDORA INTER. ALIMENT, S.A. | DISTRIBUCION ALIFRUIT,S.L | DOMINGO GRAU, S.A. | DOUTEC, S. L. | Dr. OETKER IBERICA SA | **E** | ECKES GRANINI IBERICA S.A. | ECOPAST, S.L. | EISMANN, S.A. | EL CASTILLO DEBIC FOOD SERVICE,S.L. | EL MEXICANO FOOD SERVICES, S.L. | ELABORADOS DEL BACALAO, S.L. | ELABORADOS DIETÉTICOS, S.A. | EMBOTITS SALGOT, S.A. | EMBUTIDOS MONELLS, S.A. | EROSKI | ESPECIALIDADES VIRA, S.L. | ESTABLIMENTS VIENA, S.A. | EUROPASTRY, S.A. | EXPRESS CROEXSA S.A. | **F** | FERRERO IBÉRICA, S.A. | FIEGE IBERIA, S.A. | FRUTAPAC, S.A. | FUNDACIO ORDESA | **G** | GALLINA BLANCA STAR, S.A. | GARDA IMPORT | GEDESCO, S.A. | GENERAL DIETETICA, S.L. | GES S.A. | GOURMANDISE S.L. | GRUPO ALIMENTARIO ARGAL, S.A. | GRUPO CARREFOUR ESPAÑA | GRUPO EL PRADO CERVERA,SLU | GRUPO LECHE PASCUAL, S.A. | GRUPO VICHY CATALAN, S.A. | **H** | HARIBO ESPAÑA, S.A. | HOSPITAL ESPERIT SANT | HOTEL “LE MERIDIEN” | HOTEL CATALONIA - DUCS BERGARA | HOTEL ROYAL | HOTEL ST. MORITZ | HOTEL W | IKOFA, S. A. | **I** | INNOVADORES Y GOURMET S.L.U | INSTITUT MUNICIPAL DE MERCATS DE BARCELONA | INTEGRA2 | **J** | JAIME BOU, S.A. | JAMONES Y EMBUTIDOS LA BELLOTA S.L. | **K** | KELLOGG ESPAÑA, S. A. | KRAFT FOODS ESPAÑA COMERCIAL S.L. | **L** | LA CHARCUTERIA ALEMANA COMERCIAL, S.L. | LA CUINA DE LA IAIA | LA FAGEDA, SCCL | LA PERLA DEL VALLÉS, S.A. - | LA SELECTA CONTRIBUCIONS GASTRONÒMIQUES, S.L | LA SIRENA ALIMENTACION CONGELADA, S.L.U. | LABORATORIOS GRIFOLS, S.A. | LACREM, S .A. - “FARGGI” | LACTALIS IBERIA, S.A. | LACTEOS CAMPINA, S.L. | LACTIMILK | L’AGRICOLA REGIONAL, S.A. | LANTMANNEN UNIBAKE SPAIN, S.L. | LIBER IMPORT, SL | LIDL SUPERMERCADOS, S.A. | LINDT & SPRÜNGLI ESPAÑA, S.A. | LIQUATS VEGETALS S.A. | LIVEN, S.A. | LLET NOSTRA ALIMENTARIA, S.L. | **M** | MANAS ESCANEZ, S.L. | MANTEQUERIAS ARIAS, S.A. | MERCADONA | MOLI DE POMERI S.L. | **N** | NATURECO, S.L. | NATURSOY S.L. | NESTLE ESPAÑA, S.A. | NESTLE HEALTHCARE NUTRITION, S.A. | NEULES ARTESANES SANT TIRS SL | NUTREXPA, S.A. | NUTRITION & SANTÉ IBERIA, S.L. | **P** | PALACIOS ALIMENTACION, S.A. | PAMPA PREMIUM GROUP, S.L. | PANRICO, S.A. | PASTA FRESCA BARONI, S.L. | PASTISSERIA LA PALMA | PASTISSERIA PALA,S.L. | PERELADA COMERCIAL, S.A. | PREPARADOS ALIMENTICIOS, S.A. | PRIMAR IBERICA S.A. | PROCELI TURULL, S.L. | PRODUCTES DIETÈTICS SORRIBAS,S.A. | PRODUCTES LACTICS MASACHS, SAT 948 | PRODUCTORA ALIMENTICIA GENERAL ESPAÑOLA, S.A. | PRODUCTOS RIBA, S.A. | PROMERCA, S.A. | PULEVA FOOD, S.L. | **Q** | QUELY S.A | **R** | RANA HISPANIA, SAU | ROCHA CATERING, S.A. | ROVIRA COMUNITAT DE BENS | **S** | SAKAI LABORATORIOS, S.A. | SANMY, S.A | SARA LEE SOUTHERN EUROPE SL | SCHWEPPE, S.A. | SDA CATALUNYA DISTRIBUIDORA ALIMENTARIA S.L. | SELFODS, S.A. | SERUNION ELIOR |

SEURODIS, S.L.U | SOLUCIONES ALIMENTARIAS CUTI ,S.L. | SOSA INGREDIENTS | SPANAIR, S. A. | SUNNY DELIGHT ESPAÑA, S.L. | SUPERFICIES DE ALIMENTACIÓN,S.A.(SORLI DISCAU) | SUPERMERCADOS CONSUM, Sdad Coop Valenciana | **T** | TA-TUNG Platos Precocinados ,S.L. | TORRES | TORRONS I MEL ALEMANY, S.L. | TOTXETS, SL | TROPICANA ALVALLE, S.L. | TURRIS PANEM SL | TURRONES Y ESPECIALIDADES VIAR, S.A. | TUTICHIP, S.A. | **U** | UNILEVER FOODS ESPAÑA, S.A. | UNIÓN CORPORACIÓ ALIMENTÀRIA, SCCL | **V** | VALALEX, S.L. | VANDEMOORTELE IBÉRICA, S.A. | VEGETALIA, S.L. | VINOS I.M^oCRUSAT, S.A.

Mercabarna

B | BADOSA FRUIT S.L | BARGOSA S.A. | BECA FRUITS, S.A. | BONA TERRA S.A.T | **C** | CAMPRECIOS FRUITS, S.A. | CATAFRUITS, S.A. | CENTRAL DICA, S.A. | CULTIVAR, S.A. | **D** | DANGLA, S.A.T. | DELTEX 98, S.L. | **E** | EL ZAMORANO, S.A. | EUSEBI GUIRAL S.A. | **F** | FRUICA, S.A. - GRUPO LORENZO CARRASCO - | FRUITES DACHS S.A | FRUITES DEL BAIX LLOBREGAT, S.L. | FRUITES MONTULL I FILLS, S.L. | FRUITS PIQUE, S.L. | FRUITS SAGARRA GRUP. | FRUITS URPINAS, S.L | FRUTAS AMALIA, S.L. | FRUTAS CHIMO, S.L. | FRUTAS CONDAL | FRUTAS DIEGO MARTINEZ E HIJOS, S.A. | FRUTAS ESCANDELL, S.A. | FRUTAS LUCAS, S.A. | FRUTAS PUA | FRUTAS Y HORTALIZAS FLORES, S.L. | FRUTAS Y VERDURAS ANTONIO, S.L. | FRUTAS Y VERDURAS NAVIO S.A. | FRUTASA, S.A. | FRUTASADELTABARNA, S.L.U. | **G** | GERMANS BARRI, S.L. | GMP(GREMI MAJORISTES DE PEIX) | GUZMAN GASTRONOMIA, S.L. | **H** | HERMANOS FERNANDEZ LOPEZ, S.A. | HNOS. GONZALEZ PASTORET, S.A. | HORTEC SCCL | **I** | IBK TROPIC, S.A. | IZQUIERDO M, S.L. | **K** | KIMA FRUITS S.L. | **L** | LLOSAN FRUITS | LOGISTIC PAVELLO G, S.A. | LOREN FRUIT, S.A. - GRUPO LORENZO CARRASCO | **M** | MALEUBRE CANO | MOLLA HNOS., S.A. | MONTFRUIT, S.A. | MORALES E HIJOS, S.A. | **P** | PASCUAL FILELLA, S.A. | **S** | SA2PE | SAPERAS-VIA, S.A. | SORA FRUITS, S.A. | **T** | TASTA'M, S.L. | TORRIBAS, S.A. | **V** | VERDURES FLORETA, S.L. | VITACRESS IBERIA, S.L.

Programa de frutas y hortalizas de retirada

ACTEL SCCI | BAIX MON SAT | EXPORTADORS D'AGRIS D'ALCANAR | GRUPO HORTOFRUTÍCOLA PALOMA S.A. | HERMANOS APARICI ROSA S.L. | LA PLANA DE BURRIANA SAT | SOCIETAT COOPERATIVA SANT DOMÉNECH | SUNRIVER HORTOFRUTÍCOLA S. COOP.

Recogidas entre trabajadores de empresas

A | AA.VV. ILDEFONSO CERDA I COMISSIÓ DE FESTES | ABERTIS | ACCIÓ | AGRUPACIO MUTUA | AIDE (Zurich Assistència) | AJUNTAMENT SANT CUGAT DEL VALLES | AMERICAN NIKE, S.L. | ASSOCIACIO CONTRA EL CANCER | **B** | BACARDI | BALL ESPORTIU DEL PORT DE BARCELONA | BOMBERS DE BARCELONA | **C** | CAIXA D'ENGINYERS | CAMBRA DE COMERÇ DE BARCELONA | CARGILL S.L.U. | CC. OO. | CEVAGRAF ARTS GRAFIQUES | CORTE INGLES | **D** | DALLANT SA | DANONE, S.A. | DELIFRANCE IBERICA, S.A. | DEPT. D' INTERIOR GENERALITAT DE CATALUNYA | DEPARTAMENT DE SALUT GENERALITAT DE CATALUNYA | DHL Express | DISTRICTE 22@ | **E** | EGARSAT | **F** | FEDERACIO CATALANA DE CICLISTES | FIRMENICH, SA | FLORISTERIA BLOOM | FREMAP | **G** | GE CAPITAL | GRUP SERVIS | GRUPO MAHOU “SAN MIGUEL” | **H** | HOSPITAL DE SANT RAFEL | **I** | IDENTITAT | INSTITUT CATALÀ DEL SÒL | ISS FACILITY SERVICES, SA | **J** | JOKERS NORDESTE | **K** | KRAFT FOODS ESPAÑA COMERCIAL S.L. | **L** | LABORATORIOS Dr. ESTEVE, S.A. | **M** | MASSIMO DUTTI | MERCK FARMA Y QUÍMICA S.A | METTLER TOLEDO | MORGAN STANLEY | MRW | **O** | OBRA SOCIAL LA CAIXA | **P** | PARC DE SALUT MAR | PORT DE BARCELONA | PRICEWATERHOUSECOOPERS | **S** | SARA LEE SOUTHERN EUROPE SL | SEUR | **T** | T.M.B. | TELEFONICA | **V** | VASS CONSULTORS | **Y** | YAHOO

Donaciones económicas

La generositat ciutadana i privada s'ha traduït en la xifra de 525 donants particulars i 54 empreses, entitats privades i fundacions benèfiques en forma d'aportacions econòmiques, totes elles destinades a millores per aconseguir més aliments per les persones necessitades d'aquí. A tots ells, moltes gràcies.

A | ABELLÓ-LINDE S.A. | ABERTIS INFRAESTRUCTURAS S.A. | AGRUPACIÓ MUTUA | **B** | B BES TUR | BANC DE SABADELL S.A. | BANCO VITALICIO ESPAÑA S.A. | BON PREU | **C** | CAIXA D'ENGINYERS | CAIXA TARRAGONA | CAJA GRANADA | CAJA MADRID | CARBUROS METÁLICOS S.A. | CASA MISERICORDIA | CEMENTOS MOLINS | CEMEX ESPAÑA S.A. | CHECKPOINT SYSTEM | **D** | DEINMO S.L. | DELPHY DIESEL | DIVERSIFIED MACHINE | **E** | EDUBESA S.L. | ESCUELAS PÍAS DE SARRIÀ | **F** | FERRAN TERMES ANGLÈS | FUNDACIÓ AGBAR | FUNDACIÓ CAIXA SABADELL | FUNDACIÓ JESÚS SERRA | FUNDACIÓ MIQUEL TORRES | FUNDACIÓ PRIVADA DAMM | FUNDACIÓ PRIVADA MATIAS GOMÀ | FUNDACIÓ PUIG | FUNDACIÓ SANT RAMÓN | FUNDACIÓN ANTONI SERRA SANTAMANS | **G** | GAS NATURAL | GRABENBAUER | **H** | HOTSAN 2000 S.L. | **I** | IMPACTE COMUNICACIÓ, IMATGE I DISSENY S.L. | INTERMALLA S.A. | **L** | LABORATORIOS Dr. ESTEVE, S.A. | **M** | MAPRYSER S.L.U | MEDALTYNE INTERNACIONAL | MUTARE BCN 21 S.L. | **N** | NOVAD S.L. | **O** | OBRA SOCIAL CAIXA DE MANRESA | OBRA SOCIAL CAIXA TERRASSA | OBRA SOCIAL LA CAIXA | OBRA SOCIAL UNNIM | **P** | PAREJA Y AS | PROUS SCIENCE S.A.U. | **R** | REC. CODINA | **S** | SABADELL SPG ASSOCIATS S.L. | SERUNION ELIOR | **T** | TORRES I CAMPABADAL SERVEIS D'ASSESORIA S.L. | **U** | UNILAND CEMENTERA S.A. | **V** | VEINTIUNO S.L. | **Z** | ZURICH INSURANCE PLC

Medios de comunicación

A | ACOFAR | ACPG | ACTUALITAT FLEQUERA CATALUNYA | ALIMARKET | AMICS | ANUNCIOS | ARAL | **B** | BOLETÍN ALIMENTARIA | BTB | **C** | CÁRNICA 2000 | CATALUNYA EMPRESARIAL | CATALUNYA RÀDIO | CATARNEWS | CHEFSBOOK | COM RÀDIO | COMER BIEN | CONTROL DE PUBLICIDAD | **D** | DIARI AVUI | DIARI EL PUNT | DIARI EL SEGRE | DULCES NOTICIAS | EL SIGLO | **E** | ESTRATEGIAS | **I** | INTERACTIVE | INTEREMPRESAS | **L** | LA CONFITERÍA | LECTURAS | **M** | MOLINERÍA Y PANADERÍA | **O** | ORIGEN | **R** | REVISTA DE CALIDAD | RRR | **S** | SEMANARIO EL VIGÍA | SEMANARIO LA MARINA | **T** | TECNIFOOD | TELEVISIÓ DE CATALUNYA | **V** | VIDA RURAL | **X** | XAL

Otras colaboraciones

A | ABACUS | AGENCIA DE RESIDUS DE CATALUNYA | AZKAR S.A. | **B** | BMW | **C** | CARTONAJES FONT, S.A. | CARTONAJES M. PETIT, S.A. | **D** | DJs CONTRA LA FAM | **E** | ESCOLA PEP VENTURA | **G** | GRUPO VIDELA | **I** | INTEGRA2 | **L** | LA SALLE BARCELONETA | MASTERS BARNA S.L. | **N** | NOVUOLO DESIGN S.L. | **O** | OTTO DIESEL | **S** | SEREMA | SILLIKER | SPAIN-TIR | TRANSPORTES INTERNACIONALES S.A. | **T** | TAKE-AD-WAY | TENAGRAF S.L. | **V** | VALLESANA SERVICES



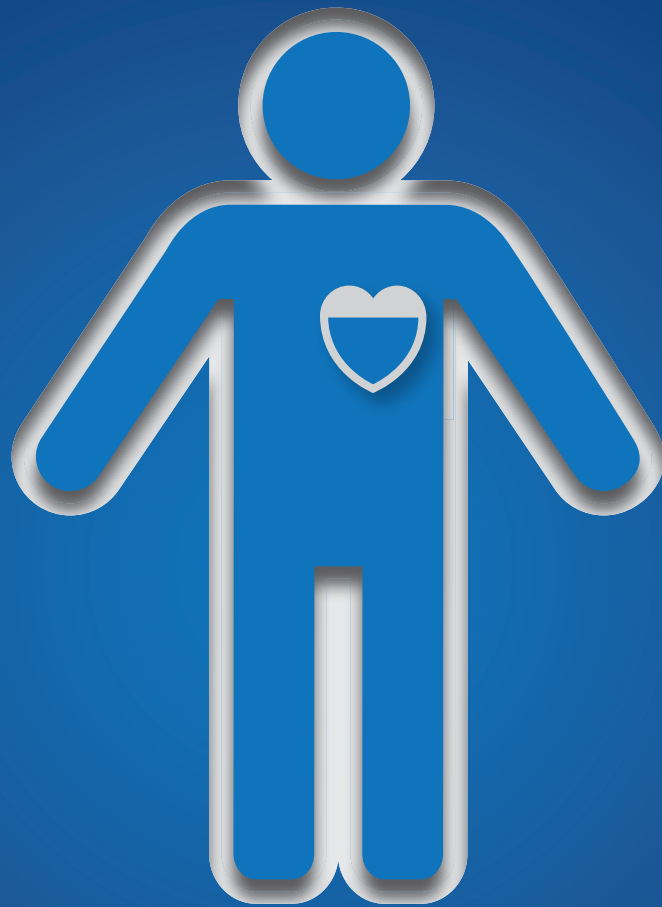
Entidades que han recibido alimentos durante el año 2010

Abrera | Parròquia de Sant Pere | **Arenys de Mar** | Centre Maricel | **Argentona** | Càritas Parroquial | La Nostra Llar Santa Anna | **Badalona** | ADRA | Associació Social del Gorg Mar | Escola Lestonnac | Església Evangèlica Cristiana | Fundació Acol·lida i Esperança (Can Banús) | Fundació Ateneu Sant Roc | Iglesia Cristiana sobre las Naciones | La Roïllana | Parròquia de la Mare de Déu de la Salut | Parròquia de la Mare de Déu de Montserrat | Parròquia de Sant Francesc d'Asís Reforç Escolar | Parròquia de Sant Jaume | Parròquia Mare de Deu del Roser | Quart Mon - pares carmelites | **Badia del Vallès** | Parròquia de la Mare de Déu de la Mercè d | **Barberà del Vallès** | Associació D´Ajuda al Necesitado Sozo | Parròquia de Santa Maria | **Barcelona** | **A** | Acció Social Montalegre | Àmbit de Prevenció | ARAPDIS | Arxiprestat Vall d'Hebron | Asoc. Cultural Gitana La Cera | Asoc. de Reinserció Socio-Cultural “Koinonia” | Asociación de las Mujeres de Nígeria en Catalunya | ASOCROM | Assoc.Comisión Católica Española Migración ACCEM | Associació Catalana d'Ajuda a la Infància Romanesa | Associació Catalana d'Integració i Desenvolupament | Associació Ciutadana Anti-Sida de Catalunya | Associació de Benestar i Desenvolupament | Associació de Familiars Malalts de Alzheimer | Associació de Rehabilitació Victory Outreach | Associació de Veïns Guineueta | Associació de Veïns Paraguay-Perú | Associació Gabella | Associació per la Coop. Social e Interc. A C I S I | Associació Social Forma 21 | Associació Vida Abundant | Auxiliars Parroquiales de Cristo Sacerdote | AVISMON - Catalunya | **B** | Bona Voluntat en Acció | **C** | Càritas Diocesana de Barcelona | Càritas Interparroquial de Sant Pacià | Càritas Parroquial Mare de Deu de Fàtima | Càritas Parroquial Nostra Senyora dels Dolors | Càritas Parroquial Sant Joan Bosco | Càritas Parroquial Santa María | Casa de Repòs Sant Camil | Casa Misericòrdia | CEJAC (Formació Promoció Inserció) | Centre Català de Solidaritat | Centre d'Acol·lida Assís | Centre Juvenil Martí Codolar | Centre Obert Joan Salvador Gavina | Centre Rec. Obres Socieducatives Maristes | Centre Sant Martí | Centro Emilia Riquelme | Chiringuito de Dios | Club d'Avis “Les Saleses” | Comunidad Monasterio de la Visitación de Sta. María | Comunitat Cristiana Sant Pere Claver del Clot | CONESTI (Ass. Cultural Cristiana Cat. i Social) | Coordinadora de Veïns - Casc Antic | Cottolengo del Padre Alegre | **D** | Dit i Fet | **E** | El Alfoll | Esclavas Maria Inmaculada | Escola Santa Maria, Misioneras Cruzadas | Església Evangèlica Baptista | Església Evangèlica Trèvol | Església Ortodoxa Espanyola | **F** | Federació de Centres Juvenils Don Bosco | FIAS (Fundació Innovació per la Acció Social) | Fodecoin | Fundació Albà | Fundació Arrels | Fundació Bayt Al-Thaqafa | Fundació Centre Solidari del Casc Antic | Fundació Mare de Déu de Fàtima | Fundació Pere Mitjans | Fundació Pere Relats | Fundació Privada ARED | Fundacio Privada Benallar | Fundació PRODEIN | Fundació Pro-Vida | Fundació Verge de la Gleva | Fundación Privada Putxet | **G** | Germanetes dels Pobres | Grup d'Ajuda Germà Rossend, Caputxins de Sarrià | Grup de Solidaritat Hedera-Centre Obert Heure | Grup Solidari Nostra Senyora del Port | Guarderia Cuna del Niño Jesús | **H** | Hogar Mercedario Valle de Hebrón | **I** | Iglesia Cristiana Evangélica Rios de Vida | Iglesia de la Biblia Abierta Nueva Vida | Iglesia Evangélica CECMAVI | **L** | Iniciatives Solidàries-Centre Acol·liment Temporal | L'Hora de Déu | Llar d'Ancians Prudenci Miralles | Llar Familiar Adoratrius | Llar Sant Josep de la Muntanya | Llar Santa Isabel | Llars Grup Aspanias | **M** | Ma Estesa | MANÁ (Asociación de Ayuda Social) | Mano Amiga (Fem costat a la Gent Gran) | Mare de Déu de l'Ajuda | Misioneras de la Caridad (Teresa de Calcuta) | Monestir de Sant Pere de les Puelles | **O** | Obra Benéfico Social Niño Dios | Obra Mercedaria | Obra Social Cor de Maria | Obra Social Santa Lluïsa Marillac | OSCOBE, Obra Social Comunitat de Bellvitge - Girona | **P** | Parròquia de la Mare de Déu de la Mercè | Parròquia de la Mare de Déu de la Salut | Parròquia de la Mare de Déu del Mont Carmel | Parròquia de la Mare de Déu del Roser | Parròquia de la Mare de Déu dels Àngels | Parròquia de la Mare de Déu Medalla Miraculosa | Parròquia de la Virgen de Nazaret | Parròquia de Les Planes | Parròquia de Nostra Senyora del Pilar | Parròquia del Sant Bernat Claravall | Parròquia de Sant Cristòfor | Parròquia de Sant Felix | Parròquia de Sant Ferran | Parròquia de Sant Francesc de Sales | Parròquia de Sant Ignasi de Loiola | Parròquia de Sant Joan d'Àvila | Parròquia de Sant Joan M^a B^a Vianney | Parròquia de Sant Jordi | Parròquia de Sant Josep Obrer | Parròquia de Sant Llorenç | Parròquia de Sant Martí de Provençals | Parròquia de Sant Martí del Clot | Parròquia de Sant Medir | Parròquia de Sant Miquel del Port | Parròquia de Sant Miquel dels Sants | Parròquia de Sant Narcís | Parròquia de Sant Paulí de Nola | Parròquia de Sant Pere Armengol | Parròquia de Sant Pere de les Puelles | Parròquia de Sant Pere Nolasç | Parròquia de Sant Sebastià | Parròquia de Sant Sever i Sant Vicenç de Paul | Parròquia de Santa Cecília | Parròquia de Santa Joaquina de Vedruna | Parròquia de Santa Maria de Sants | Parròquia de Santa Maria del Mar | Parròquia de Santa Maria Reina | Parròquia de Santa Tecla | Parròquia de Santo Tomàs d´Aquino | Parròquia del Bon Pastor | Parròquia del Sagrat Cor de Jesús | Parròquia del Sant Àngel Custodi | Parròquia del Santíssim Sacrament | Parròquia Esperit Sant | Parròquia Immaculat Cor de Maria | Parròquia Sagrada Família | Parròquia Sant Francesc d'Assís | Parròquia Sant Josep de Calassanç | Parròquia Santa María del Taulat | Parròquia Santa Maria Magdalena | **R** | Rauxa | Refugio de Obreras | Religiosas Hijas de San José | REMAR | Residència Assistida Sant Josep | Residència Maternal Santa Eulàlia | **S** | Sociedad de San Vicente de Paúl | SSIM Caputxins Catalunya i Balears | **W** | World for Christ Bible Church | **Berga** | Càritas Parroquial | Residencia Nuestra Señora de Queralt | **Cambrils** | Parròquia de la Santa Creu | **Caldes de Montbui** | Església Evangèlica | Parròquia de Santa Maria | **Calella** | Càritas Parroquial de Calella | **Canovelles** | Associació D'ajuda Cívica Betesda | **Cardedeu** | Càritas Parroquial Santa Maria | **Castellar del Vallès** | Parròquia de Sant Esteve | **Castelldefels** | Ajut Social del Garraf | Càritas Parroquial | **Cerdanyola del Vallès** | Iglesia Evangélica Bautista | Parròquia de Sant Martí | **Cubelles** | Càritas Parroquial | **El Masnou** | Casa Benèfica | **El Prat de Llobregat** | A.T.R.A. (Assoc. per el tractament de les Adicions | Parròquia de Sant Pere i Sant Pau | **Espareguera** | Parròquia de Santa Eulàlia | **Esplugues de Llobregat** | Cruz Roja Española | Parròquia Sta. M^a Magdalena | **Gavà** | Parròquia de Sant Nicasi | **Gelida** | Parròquia de Sant Pere | **Gironella** | Fundació Residència Sant Roc | **Granollers** | L'Estel del Matí (Col·lectiu Cristià) | Parròquia de Sant

Esteve “El Xiprer” | **Igualada** | Hermanitas Ancianos Desamparados | L'Alzina (Ass. Cat. d'Ajuda al Toxicòman) | **La Llagosta** | El Far, Servei Social Evangèlic | **La Torre de Claramunt** | Fundació Privada Gandhi | **L'Hospitalet de Llobregat** | ADRA | Asoc. Ayuda Víctimas de la guerra del Congo | Asoc. HOREB IBERICA | Assoc. Cristiana de Ajuda Soc. Civ. Assist. Sonrie | Associació Cristiana d´Ajuda Social Vida | Associació WAFAE | Parròquia de la Mare de Déu de la Llum | Parròquia de Nostra Senyora de Bellvitge | Parròquia de Sant Benet | Parròquia de Sant Joan Evangelista | Parròquia de Santa Maria del Gornal | **Llicà d'Amunt** | Parròquia Sant Julià | **Llinars del Vallès** | Asociación Católica Internacional S. J. Femenina | Càritas Parroquial Santa Maria del Prat | **Manresa** | Fundació Privada Rosa Oriol | Parròquia Nostra Senyora de la Mercé | **Mataró** | ASALMA (Associació ALBA Maresme) | Càritas Interparroquial | Fundació Sant Joaquim | **Moià** | Hospital Residència Vila | **Mollet** | Iglesia Evangélica del Buen Pastor | Parròquia de Sant Vicenç de Mollet | **Montcada i Reixac** | Parròquia Santa Engracia | **Montgat** | Fundació GRESOL- Projecte Home | Residència Sant Jordi | **Montmeló** | Parròquia de Santa Maria de Montmeló | **Navarcles** | Institució Benèfica Amics dels Avis | **Olesa de Montserrat** | Fundació Privada Santa Oliva | **Palau-Solità i Plegamans** | Parròquia Sant Genís | **Pallejà** | Residència Verge de la Mercè i Sant Francesc d'Asís | **Parets del Vallès** | Parròquia Sant Esteve | **Piera** | Fundació Privada “Residència Sant Bonifaci” | Parròquia de Santa Maria | **Pineda de Mar** | Càritas de Santa María | Iglesia Evangélica | **Ripollet** | Asociación Reto a la Esperanza | Iglesia Cristiana Evangélica La Cruz | Parròquia de Sant Esteve | **Rubí** | Asociación BETEL | Càritas Arxiprestat | Frater-Nadal Servei Social Evangèlic | **Sabadell** | Adan Nuevo Pacto | Associació Manantial de Vida | CERMA - Centro Cristiano de Rehabilitación | Església de Crist | Fundació Inserció, Desenvolupament i Acompanyament | Hermanitas Ancianos Desamparados. Res. Dr. Sardà i Salvany | Jesed-Assoc. D'ajuda Cívica Assistenc. | Llar Infantil Can Puigjaner | Misioneras de Jesús, María y José | Misioneras de la Caridad | Nueva Frontera | Parròquia de la Sagrada Família | Parròquia de Sant Oleguer | Parròquia de Sant Roc | Parròquia Mare de Deu dels Dolors | Parròquia Sagrat Cor | Parròquia Sant Antoni de Padua | Parròquia Sant Josep | Parròquia Sant Pere Apòstol | **Sant Adrià de Besòs** | Confraria de la Santa Creu | Parròquia de Nostra Senyora de les Neus | Parròquia de Sant Joan Baptista | **Sant Andreu de la Barca** | OBA Residència Sol Ponent | Parròquia de Sant Andreu de la Barca | **Sant Antoni de Vilamajor** | Parròquia Sant Antoni | **Sant Boi de Llobregat** | Església Evangèlica | L'Assoc. per L'Ajut al Quart Mon | Parròquia de Sant Baldri | **Sant Celoni** | Parròquia de Sant Martí | Sant Cugat del Vallès | Càritas Parroquial Sant Pere Octavià | Centre Sant Medir | **Sant Feliu de Llobregat** | Parròquia de Sant Joan Baptista | **Sant Joan Despí** | Església Evangèlica | **Sant Just Desvern** | Hogar Nostra Senyora de Lourdes | Residencia Infantil Emmanuel | **Sant Pere de Ribes** | Assoc. Educativa Per Joves Betània | Associació de Voluntaris Sant Camil | Fundació Redós de Sant Josep i Sant Pere | **Sant Quirze de Besora** | Càritas Parroquial | **Sant Sadurn d'Anoia** | Parròquia de Sant Sadurn d'Anoia | **Sant Vicenç de Castellet** | Parròquia Sant Vicenç de Castellet (Bisbat de Vic) | **Sant Vicenç dels Horts** | Associació Amics de Sant Francesc | Centro Amigos | Parròquia de Sant Josep | **Santa Agnès de Malanyanes** | R.E.I.R (Recursos Educatius per la Infancia en Risc | **Santa Coloma de Gramanet** | Asociación Evangélica Betania | Centre Obert MOISÉS | Centre Obert Rialles | Parròquia de Sant Jaume | **Santa Eulàlia de Vilapicina** | Parròquia de Santa Eulàlia | **Santa Perpètua de la Mogoda** | Parròquia de Santa Perpetua | **Sitges** | Càritas Ajuda Fraterna - Església Sant Joan | **Súria** | Residència Bell Repòs | **Terrassa** | ACAU - Associació Coordinadora d'Ajuda Unida | Associació Gent Solidaria | Fundació Busquets de Sant Vicenç de Paül | Iglesia Cristiana Evangélica | Parròquia de Maria Auxiliadora | Parròquia de Sant Josep | Parròquia Sagrada Família | **Tordera** | Associació El Rusc | **Vallbona d'Anoia** | Parròquia de Sant Bartomeu | **Valldoreix** | Residència Misioneres Sagrats Cors | **Vallirana** | Cruz Roja Española | Parròquia de Sant Mateu | **Vic** | Assemblée Comarcal Creu Roja de Osona | Residencia “Familia Josefina” | **Viladecans** | Càritas Interparroquial | **Vilanova del Camí** | Càritas Parroquial | **Vilanova i la Geltrú** | Parròquia Sant Antoni Abat | **Vilassar de Mar** | Parròquia de Sant Joan Baptista

Entidades que sólo han recibido alimentos del Plan 2010 de Ayuda CE

Barcelona | Adra-Clot | Aspanin Assoc. Pro Personas amb Discapacitat Intelectual | Associació per l'Assistència | Associació Saó-Prat | Bona Llavor Diaconia | Braços Oberts d'Assistència Social | Casa Asil de Sant Andreu del Palomar | Església Baptista del Redemptor | Federació d'AAVV de Barcelona | Filles Caritat Sant Vicenç Paul | Fundació Casa d'Empara | Fundació Llegat Roca i Pi | Fundació Privada Escó | Fundació Privada Germina | Fundació Quatre Vents | Fundació Redós Sant Josep i Sant Pere | Fundació Residència Ancianos Maranatha | Fundació Salarich-Calderer | Hermanas Caridad Santa Ana | Hermanas Carmelitas Misioneras | Hijas de San José - Residència Butiña | Iglesia Evangélica Cristiana Buenas Noticias | Iglesia Cristiana Evangélica Canaan | Iglesia Cristiana Evangélica de Avivamiento | Iglesia Evangélica Bethel | Iglesia Evangélica Creu Alta | Institut desert de Sarrià | Institut Germans Maristes - Prov. L'Hermitage | Llar Nova Esperança | Mans per l'Acció Solidària | Parròquia Crist Rei de Barcelona | Parròquia de Sant Sebastià-Pomar | Patronat Municipal Serveis Comunitaris | Religiosas Maria Inmaculada | Residència Salut Mental Oasis | Residència Tercera Edat Sant Jaume | **Caldes d'Estrac** | Parròquia Santa Maria | **Canet de Mar** | Hospital Particular Canet de Mar | **L'Hospitalet de Llobregat** | Iglesia Cristiana Evangélica L'Hospitalet | **Rubí** | Asociación Vecinos Las Torres- Rubí 2000 | **Sabadell** | Parròquia Sant Vicenç | **Sant Adrià de Besòs** | Iglésia Evangélica Canaan | **Sant Vicenç dels Horts** | Parròquia de Sant Josep | **Vilassar de Dalt** | Parròquia Sant Genís | **Vilassar de Mar** | Fundació Hospital Sant Pere



Carrer Motors 122, 08040 Barcelona | Tel. 933.464.404 | Fax 933.466.903

www.bancdelsaliments.org