



FUNDACIÓ
BANC DELS ALIMENTS
BARCELONA



h  d  n e m t  t

ÍNDEX

Presentació	1
Els bancs al món	2
Els Bancs dels Aliments a Europa	3
Missió i valors	4
La cadena solidària	5
Les instal·lacions	6-7
Els comptes: Ingressos i despeses	8
El voluntariat	9
Programes	10
Campanyes solidàries	11
Reconeixements durant 2010	12
Empreses solidàries	13
Iniciatives solidàries	14-15
Entitats receptores	16
Persones necessitades	17
Voluntaris	18-19
El patronat	20
Empreses col·laboradores	21-23
Entitats receptores	24-25



Presentació

Benvolguts amics:

Les perspectives que exposàvem, ara fa un any, en la nostra memòria d'activitats 2009, lamentablement s'han anat acomplint: el nombre de persones en situació de pobresa ha seguit creixent i cada dia són més les persones que atenen les entitats receptores. La pobresa a Catalunya està ja afectant a un **20,4% de la població**, és a dir, **més d'un milió i mig de persones**. Encara que sembla que hi ha sectors on la situació de crisi comença a remetre, el cert és que es trigarà molt a que aquesta millora es tradueixi en una disminució de l'atur i la resta de factors que són la causa de l'increment de la pobresa a casa nostra.

La nostra Fundació ha seguit actuant amb tots els mitjans possibles per pal·liar la manca d'aliments, buscant nous sistemes per evitar la destrucció d'excedents alimentaris i per estimular la solidaritat de la societat envers els més necessitats.

Una de les novetats d'enguany ha estat posar en marxa el que hem anomenat **"la xarxa del fred"**: hem equipat tant el nostre magatzem com a algunes entitats receptores amb la infraestructura necessària per distribuir aliments freds i congelats als més necessitats. Els resultats animen a seguir ampliant aquest programa fins que pugui arribar a totes les entitats col·laboradores del Banc d'Aliments. S'ha posat en marxa així mateix un nou departament, el de **Seguretat i Higiene Alimentària** que garanteix que tots els aliments de la cadena solidària estiguin en perfecte estat de consum.

Hem continuat amb èxit programes com la transformació de sucres i retirada de fruita, i per segon any, s'ha organitzat el **Gran Recapte d'Aliments a Catalunya** que ha donat molts bons resultats tant en la quantitat d'aliments recollits com en la difusió, una constatació del nivell de la nostra societat en la solidaritat amb els més necessitats. Aquest any tornarem a fer aquesta campanya a finals del mes de novembre, que coincidirà amb les dels Bancs d'Aliments de molts països d'Europa.

Les empreses del sector agroalimentari i de la distribució segueixen veient els Bancs dels Aliments com la millor manera d'aprofitar amb seguretat i rigor els seus excedents i de canalitzar la seva Responsabilitat Social Corporativa, que s'està materialitzant en un increment de les seves donacions i en la incorporació de noves empreses a aquest grup que és el primer de la nostra cadena solidària. **Les institucions catalanes** i de Barcelona: Generalitat de Catalunya, Diputació de Barcelona, Ajuntaments i Agència Catalana de Residus han seguit recolzant la nostra tasca; els agraïm la seva confiança i ajuda en uns moments en que la situació econòmica és especialment complicada.

Amb les **308 entitats receptores** que fan arribar els aliments, assegurant un just repartiment a més de 104.000 persones, estem establint una col·laboració cada vegada més intensa per obtenir la màxima eficàcia i eficiència de la cadena solidària, coïnstituïnt una xarxa que fa de pont i nexa entre els donants i els necessitats.

Tots aquests projectes i la gestió del dia a dia del Banc d'Aliments s'han pogut dur a terme per la generosa col·laboració d'un **gran equip de 136 voluntaris compromesos** amb la nostra missió i l'esforç dels empleats que formen la petita plantilla del nostre Banc. Tot aquestes persones constitueixen el gran patrimoni de la Fundació Privada Banc dels Aliments de Barcelona, del que n'estem molt orgullosos. El Patronat de la Fundació dona a tots el més profund agraïment.

Antoni Sansalvadó. President de la Fundació Banc dels Aliments de Barcelona

Els bancs al món



1-Alemanya | 2-Argentina | 3-Austràlia | 4-Bèlgica | 5-Brasil | 6-Canadà |
7-Colòmbia | 8-Corea del Sud | 9-Dinamarca | 10-Egipte | 11-Eslovàquia |
12-Espanya | 13-Estats Units d'Amèrica | 14-França | 15-Ghana | 16-Grècia |
17-Guatemala | 18-Holanda | 19-Hongria | 20-India | 21-Irlanda | 22-Israel |
23-Itàlia | 25-Jordània | 26-Lituània | 27-Luxemburg | 28-Marroc | 29-Mèxic |
30-Montenegro | 31-Nova Zelanda | 32-Polònia | 33-Portugal | 34-Regne Unit |
35-República Txeca | 36-Sèrbia | 37-Sudàfrica | 38-Suïssa | 39-Turquia

Els Bancs dels Aliments a Europa

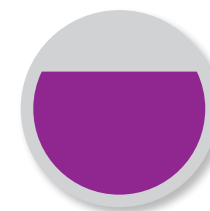
A Europa, **79 milions** de persones viuen per sota del llindar de la pobresa i **30 milions** pateixen desnutrició (font: Eurostat i el Congrés dels experts europeus en matèria de nutrició, 2009).

La Federació Europea de Bancs d'Aliments (FEBA) reuneix a 240 bancs d'aliments en 21 països, dels quals 52 són a Espanya, un per cada província.

El seu objectiu és recuperar els excedents de la **indústria alimentària** i la distribució, a través de la lluita contra el malbaratament i la crida a la solidaritat dels ciutadans mitjançant recaptas d'aliments per tal de distribuir-los a **entitats i centres socials**, que les fan arribar a les **persones necessitades** d'arreu d'Europa.

El 2010, el conjunt de Bancs dels Aliments d'Europa ha recollit 359.960 tones d'aliments, el que equival a 992 milions d'euros, i s'han distribuït a 4,9 milions de persones en associació amb 27.660 entitats i centres socials.

El Banc dels Aliments de Barcelona, pioner a Espanya i fundat el 1987, és membre de la FEBA, i en comparteix els valors i la missió així com la marca; però com tots els Bancs d'Aliments opera i gestiona els aliments de manera independent al seu àmbit territorial d'acció, en el nostre cas la província de Barcelona.



Missió i Valors



El Banc dels Aliments de Barcelona és una fundació benèfica privada, sense ànim de lucre i independent de tota ideologia econòmica, política o religiosa. La missió del Banc dels Aliments és rebre productes alimentaris i repartir-los entre les entitats receptores per a que els facin arribar a les persones necessitades del nostre entorn més proper. L'actuació del Banc dels Aliments va més enllà de la pura recepció i entrega d'aliments. Des de la nostra fundació volem:

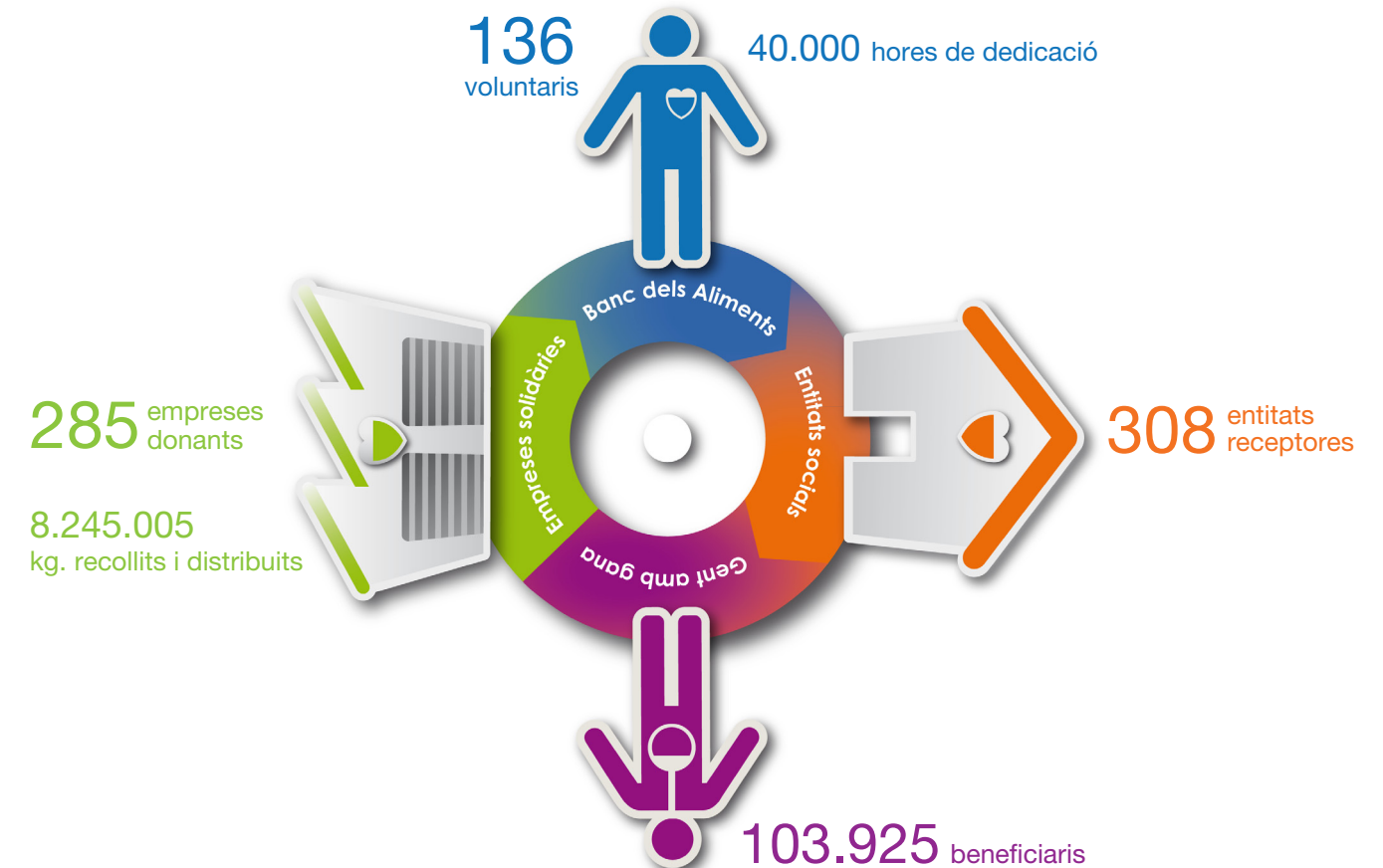
1. Ajudar a pal·liar la pobresa i l'exclusió social.
2. Lluitar contra el malbaratament d'aliments.
3. Mantenir la cadena de solidaritat alimentària (establint un pont entre els excedents d'aliments de les indústries productores i les necessitats més properes).
4. Promoure un desenvolupament més sostenible i eficient dels recursos (convertint els aliments no comercialitzables en recursos solidaris).
5. Gestionar amb transparència els recursos: els comptes anuals de la Fundació Banc dels Aliments de Barcelona han estat auditats per Gassó Auditors, S.L.P. i presentats al Departament de Justícia de la Generalitat de Catalunya.
6. Una justa distribució dels aliments recaptats als que més ho necessiten d'AQUÍ.

El nostre esforç, doncs, apunta a fer acomplir un dels drets humans més fonamentals: el d'una alimentació suficient i saludable per a tothom. I per aconseguir-ho, és fonamental la feina desinteressada de tots els voluntaris que col·laboren en la gestió diària del Banc dels Aliments.

La cadena solidària

La cadena solidària del Banc dels Aliments és molt més que un magatzem. És una cadena humana solidària que durant tot l'any fa moure l'engranatge per fer arribar altruístament aliments i afecte a les persones més necessitades d'aquí. Recupera, gestiona i distribueix de manera justa aliments no comercialitzables però encara consumibles en perfectes condicions, el que suposa per a les empreses donants un servei de gestió dels seus excedents.

Durant l'any 2010, la cadena solidària de la Fundació Banc dels Aliments de Barcelona ha representat:



Les instal·lacions

Des de l'any 2004, la seu central del Banc dels Aliments de Barcelona està situada al [carrer de Motors, núm. 122, de Barcelona](#). Després de les negociacions dutes a terme amb la Generalitat de Catalunya i el Consorci de la Zona Franca, es va aconseguir la cessió de l'actual local, que va ser inaugurat oficialment el 16 d'octubre de 2004, coincidint amb la celebració del Dia Mundial de l'Alimentació.

Actualment, el Banc dels Aliments de Barcelona compta també amb un magatzem a Mercabarna, per tal de facilitar les donacions de producte fresc directament dels proveïdors.

CARACTERÍSTIQUES DEL MAGATZEM DEL BANC DELS ALIMENTS:

- Superfície: [2.535 m2](#)
- Capacitat en nombre de palets: [1.300](#)
- Cambra de refrigerats: [66 m2](#)
- Cambra de congelats (3): [20 m2 + 30 m2 + 30 m2 de remolc](#)
- Furgonetes (4): [2 transport regular + 2 transport isotèrmic](#)
- Carretons elevadors (3)
- Transpaletes (8): [6 manuals + 1 bàscula + 1 elèctrica](#)
- Retràctil (1)
- Màquina d'embalar automàtica (1)

CARACTERÍSTIQUES DEL MAGATZEM DEL BANC DELS ALIMENTS, A MERCABARNA:

- Superfície: [170 m2](#)
- Nombre de palets: [30](#)
- Cambra de refrigerats: [30 m2](#)



Els comptes: Ingressos i Despeses 2010

INGRESSOS	2010	%
Departament d'Agricultura, Alimentació i Acció Rural (per transformació de fruita en suc)	203.764,49	18,8%
FEGA (Programa Unió Europea)	64.473,27	6,0%
Subvencions Institucions Públiques	392.563,00	36,2%
Donacions Empreses, Caixes i Bancs	295.047,08	27,2%
Donacions Particulars i Anònimes	127.561,31	11,8%
TOTAL	1.083.409,15	

DESPESES	2010	%
Transformació fruita en suc	313.201,17	28,9%
Compra d'aliments	124.972,27	11,5%
Activitat corrent	599.541,06	55,3%
Obres	31.494,36	2,9%
Excedent de l'exercici	14.200,29	1,3%
TOTAL	1.083.409,15	

El voluntariat

VOLUNTARIS FIXES

Per tal d'acomplir la nostra missió, comptem sempre amb l'ajut inestimable dels nostres voluntaris fixes, que represen la força i l'ànima de la nostra fundació. L'any 2010 hem tingut el privilegi de tenir un equip de **136 voluntaris**, amb 34 noves incorporacions.

Els voluntaris del Banc dels Aliments són molt fidels (alguns porten més d'una dècada dedicant el seu temps i coneixements al Banc dels Aliments). Val a dir que aquest any hem incorporat a l'equip de voluntariat persones cada vegada més joves que, empesos per la crítica situació que veuen al seu voltant, aporten també la seva dedicació a la lluita contra la fam i contra el malbaratament.

VOLUNTARIS PUNTUALS

Hem comptat amb un gran nombre de voluntaris puntuals per accions de recapte d'aliments, per donar-nos suport tècnic o al departament logístic entre d'altres.

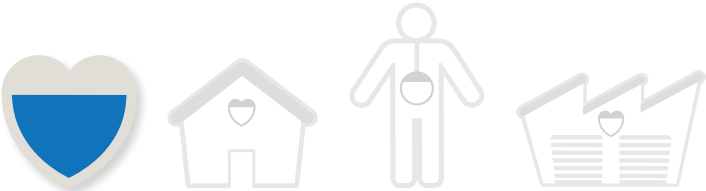
Només en la campanya de recollida d'aliments **Gran Recapte d'Aliments** a Catalunya 2010 del 12 i 13 de novembre han col·laborat gairebé **4.000 voluntaris** d'arreu de Catalunya. Tot aquest equip de voluntaris han estat presents tant als punts de recollida (gairebé 300 supermercats i mercats de tot el territori) com als magatzems dels Bancs d'Aliments classificant les més de 400 tones d'aliments recollits durant dues jornades molt intenses.

Un any més, totes aquestes persones ens han demos-trat que la solidaritat a casa nostra forma part de la nostra manera de ser, i que la mobilització ciutadana a l'hora d'ajudar aquells que més ho necessiten no fa distincions d'edat, sexe ni procedència. Des d'aquí els volem donar les gràcies de tot cor per la seva ajuda.

VOLUNTARIAT CORPORATIU

El voluntariat corporatiu és aquell que realitzen els treballadors de les empreses en les diverses activitats que es realitzen al Banc dels Aliments. Comporta beneficis per ambdues parts ja que incrementa la satisfacció dels treballadors i la identificació amb l'empresa que s'involucra en tasques solidàries. Observem amb satisfacció que aquest voluntariat corporatiu cada cop té més bona acollida.

Durant l'any 2010 han realitzat voluntariat corporatiu els treballadors de les següents empreses: **Credit Suisse, Danone, S.A., Fundacion Prevent, Gas Natural, Grupo Leche Pascual S.A., Invitrogen, Kraft Foods España Comercial S.L., Unilever Foods España, S.A., Wrigley**. A tots ells i elles els donem el més merescut agraïment.



Programes

“Programa escoles”: solidaritat i educació en valors entre l'alumnat de Barcelona

Amb l'objectiu de conscienciar l'alumnat de la pobresa que hi ha al nostre entorn més proper, potenciar el creixement en valors a l'escola i a la vegada fomentar l'educació mediambiental, implicant l'alumnat en la lluita que realitza el Banc dels Aliments contra el malbaratament, hem realitzat la IX Campanya de solidaritat i educació en valors a les escoles, dirigida a alumnes de 12 a 18 anys, a les seves famílies, docents, tutors, pedagogs, AMPAS i altres persones implicades en el món educatiu.

El programa en dades del 2010: **Escoles participants: 102, Quilos recollits: 47.386 Quilos, Xerrades: 108 a 5.051 alumnes, Visites: 44 a 1.256 alumnes, Alumnes participants en total: 52.319 alumnes**

Nova xarxa de delegats del Banc dels Aliments

S'ha engegat enguany el programa de delegats comarcals del Banc dels Aliments de la província de Barcelona. A desembre de 2010 comptàvem ja amb delegats a les comarques de l'**Alt Penedès, Baix Llobregat, Maresme, Osona, Vallès Occidental i Vallès Oriental**. Aquest programa intenta trobar voluntaris que vulguin exercir de corresponsals del Banc dels Aliments a les seves comarques, apropant-lo a les empreses i entitats locals, i donar-los una via de comunicació més personalitzada.

Més fruita transformada en suc

Gracies a la col·laboració del Departament d'Agricultura, Alimentació i Acció Rural i d'algunes empreses financeres, s'ha aconseguit transformar 835.000 Kg. de préssecs **en 584.000 litres de suc 100% natural**,

que distribueixen a través dels Bancs dels Aliments de Catalunya. Les empreses participants han estat: les cooperatives Fruits de Ponent, Sant Gaietà i Sant Domènec, l'empresa transformadora Indulleida, l'empresa envasadora Fruselva i les empreses de transport Tank Foods i Spain-Tir Transportes Internacionales S.A.

Creació d'una “xarxa de fred” per la distribució dels aliments frescos

Des del Banc dels Aliments de Barcelona hem cercat noves fonts de subministrament dins la gamma de productes frescos i congelats, donant un pas més enllà i sortint del Banc. Per això hem creat una “**xarxa de fred**” per fer arribar en perfectes condicions aquest tipus de productes a les entitats receptores.

Per portar a terme aquest projecte, en primer lloc hem augmentat la capacitat frigorífica del Banc. En segon lloc estem equipant les entitats receptores amb arcons frigorífics i finalment, donat que aquestes entitats receptores no disposen de transport frigorífic, el Banc dels Aliments es responsabilitza de la seva distribució fins a cadascuna d'elles.

Creació del departament de Seguretat Alimentària i Qualitat

Hem engegat a finals d'any el nou departament de qualitat, que compta amb un assessor tècnic d'alt nivell, dos farmacèutiques i una nutricionista, així com un laboratori col·laborador per la realització d'anàlisis de control de qualitat. L'objectiu del departament de qualitat és la de controlar i fer un seguiment dels aliments per tal de garantir-ne una òptima qualitat, formant a tots els actors de la cadena solidària.

Campanyes solidàries

Gran Recapte d'Aliments a Catalunya 2010

El Gran Recapte d'Aliments a Catalunya ha estat una campanya de recollida, mobilització i difusió promoguda pels 4 Bancs dels Aliments de Catalunya amb el suport econòmic de l'Obra Social d'Unnim, dirigida a tota la ciutadania durant els passats dies 12 i 13 de novembre. Aquesta campanya, la més important que es fa durant l'any, s'està convertint en un esdeveniment solidari de referència al nostre país. Enguany hem aconseguit recollir gairebé **440.000 quilos d'aliments**, dels quals 248.000 a la província de Barcelona.

La magnífica participació de **3.800 voluntaris**, una xifra sense precedents a una acció d'aquest mena, ha fet possible que aquesta campanya hagi arribat a la major part de racons del nostre territori, unes 108 poblacions que han aconseguit **301 punts de recollida a mercats i supermercats**. Tanmateix, per primer cop s'ha pogut participar amb donacions online, un canal que ha estat molt ben acollit i que ha representat un 6% del total recaptat.

Agraïm molt especialment a Isma Prados i Joan Manel Serrat la seva col·laboració desinteressada en la campanya, així com a tots els mitjans de comunicació que han emès la nostra publicitat de manera gratuïta.

Saló Alimentària 2010

La Fundació Banc dels Aliments ha estat present una vegada més al Saló en un stand cedit per 'Alimentaria Exhibitions' amb l'objectiu de sensibilitzar a les empreses de la necessitat de recuperar els productes consumibles però no comercialitzables, i de recollir els excedents alimentaris generats durant el Saló. "Alimentaria Exhibitions" ha signat amb la Fundació Banc dels Aliments un acord de col·laboració per tal que les empreses exposadores del Saló donin els seus excedents alimentaris per la causa solidària. Els resultats obtinguts en l'edició d'enguany han estat molt superiors als de l'any precedent: **230 empreses visitades, més de 300 empreses col·laboradores i 21.000 kg. d'excedents recollits**. Tot plegat, amb l'ajuda inestimable de més de **80 voluntaris**.

Tió Solidari

Aquest Nadal el Tió Solidari ha visitat les nostres terres de la mà de Catalunya Radio, Bonpreu i Abacus, amb el suport del Banc dels Aliments. El dia 23 de desembre del 2010, el Tió més gran del món s'ha situat al centre neuràlgic de Barcelona, la Plaça Catalunya, on els ciutadans de Barcelona s'han pogut atancar per "engreixar-lo" amb **60 tones d'aliments bàsics** (pasta, llegums, arròs, oli, llet...) que s'han repartit posteriorment a través del Banc dels Aliments

Reconeixements durant 2010

El Banc dels Aliments de Barcelona guanya el Premi Josep Parera 2010

L'Obra Social de Caixa Penedès ha reconegut la trajectòria de la Fundació Banc dels Aliments de Barcelona amb el guardó Josep Parera 2010, amb una dotació de 50.000€. La convocatòria reconeix la trajectòria d'organitzacions i persones que destaquen en la seva dedicació al servei del desenvolupament comunitari en les dimensions social, humanitària i/o solidària.

Els premis Medi Ambient de la Generalitat de Catalunya

La Generalitat de Catalunya ha premiat al Banc dels Aliments pels més de vint anys contribuïnt a evitar el malbaratament d'aliments i a la generació de residus alimentaris amb 10.000 euros. La proposta per aquesta distinció va ser presentada per l'entitat receptora d'aliments 'l'Hora de Déu' amb el títol "Més de vint anys contribuïnt a que els aliments excedentaris no es converteixin en residus".

Domini.cat

Enguany, Domini.cat ha volgut destinar els 2.000€ que es dedicaven fins ara a les felicitacions nadalenques a una entitat benèfica de Catalunya. Els usuaris de Domini.cat han premiat amb el 30,8% dels vots la Fundació Banc dels Aliments. El premi s'ha traduït en 33.520 kg d'aliments.

Premi Sentit Comú 2010

L'Associació Grup Cívic Sentit Comú per Catalunya ha premiat al Banc dels Aliments per la seva generositat i compromís social, que han fet possible el creixement dels mitjans per atendre el nombre creixent de persones desfavorides.

Premi Ciutat de Badalona 2010

Els premis que atorga el Consell Ciutat de Badalona, un òrgan de participació ciutadana, han reconegut a la Fundació Banc dels Aliments per la tasca efectuada al llarg de l'any 2009 fent arribar aliments a les entitats receptores de Badalona.

Empreses solidàries

Aliments Gestionats 2010	Quilos	Evolució vs 2009
Aliments recollits	4.493.848	+24%
Programa UE (FEGA)	3.751.157	-3%
TOTAL	8.245.005	+10%

Procedència aliments recuperats	2010	%
Indústria alimentària	2.769.432	61,63
Mercabarna	542.804	12,08
Programa Fruita retirada	511.306	11,38
Projecte Sucres	129.800	2,59
Alimentària	10.414	0,23
Mercats Municipals	4.173	0,09
Altres Bancs dels Aliments	69.465	1,55
Operacions Kilo	100.744	2,24
Gran Recapte d'Aliments	248.701	5,53
Escoles	47.386	1,05
Tió solidari Catalunya Radio	59.623	1,62
TOTAL	4.493.848	

Entenem per aliments recollits tots aquells que el Banc dels Aliments ha aconseguit recaptar d'empreses del sector agro-alimentari siguin o no excedentaris, i també gràcies als recaptats duts a terme o a donacions espontànies. La resta d'aliments gestionats pel Banc dels Aliments provenen del Programa Europeu d'Ajuda a les persones més necessitades, que anomenarem, Programa UE (FEGA).

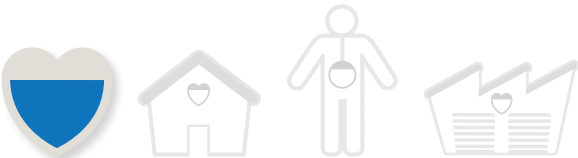
Macronutrient	RED*%	2010	kg totals
Glúcids	60%	51,4%	4.237.933 kg
Lípids	30%	37,6%	3.100.122 kg
Proteïnes	10%	10,9%	898.706 kg

*RED: Recomanació energètica diària expressada en % de contribució de cada macronutrient en l'energia total. (*Mahan, 1998)

Glúcids: Aliments amb alts continguts en glúcids són pastes, patates, fibra, cereals i llegums.

Lípids: Els lípids més abundants són els greixos, que poden ser d'origen animal o vegetal.

Proteïnes: Les fonts dietètiques de proteïnes inclouen carn, ous, soja, grans, lleguminoses i productes làctics tals com el formatge o el iogurt.



Iniciatives solidàries

52 Recaptes solidaris entre els treballadors de les empreses al 2010

Els recaptes d'aliments promoguts per empreses no alimentàries va en augment. La sensibilització del conjunt de l'empresa està creixent dins del món empresarial. L'actual situació de crisi ha fet aflorar de manera més visible la realitat de pobresa contra la que lluitem, i la reacció de moltes empreses ha estat formar grups de voluntaris i promoure accions solidàries com poden ser els recaptes d'aliments.

Aportació solidària promoguda per "la Caixa"

La Caixa, a través de la seva Obra Social i a nivell estatal, ha posat en marxa la campanya de recollida d'aliments "Perquè no tothom té un plat a taula" destinada a recaptar queviures i fer-los arribar als diferents Bancs associats a la FESBAL (Federación Española de Bancos de Alimentos).

Credit Suisse pinta el Banc dels Aliments

Una desena de treballadors de l'entitat bancària Credit Suisse es van apropar al Banc dels Aliments per fer de voluntaris per un dia i pintar part de les instal·lacions de la seu del Banc dels Aliments de Barcelona.

"Concert de Rock, Concert d'Arròs"

El grup de fans de Harley Davidson "Jokers Nordeste" amb la col·laboració de la Sala Monasterio de Barcelona, ha organitzat un concert de rock al que s'hi ha pogut accedir portant 5 quilos d'arròs o aportant 5€. Els diners obtinguts al concert s'han utilitzat en la compra d'arròs que, sumat al ja aportat en espècie pels assistents al concert ha arribat a un total de 2.1 tones d'aquest aliment bàsic.

"Fem Salut, lluitant contra la fam d'aquí"

El Departament de Salut de la Generalitat de Catalunya, ha organitzat una campanya de recollida d'aliments, amb el lema "Fem Salut, lluitant contra la fam d'aquí". La iniciativa s'ha dut a terme entre els professionals i els usuaris dels centres de la xarxa sanitària de la "Franja Litoral Mar" de Barcelona que han donat 2 tones aliments bàsics: arròs, pasta i llegums.

"Som Solidaris, lluitant contra la fam d'aquí"

El Districte 22@ de Barcelona ha organitzat la campanya "Som Solidaris, lluitant contra la fam d'aquí". Aquest projecte ha consistit en, d'una banda, una recollida de llegums secs entre el personal de totes les empreses del 22@; i de l'altra, una recollida d'aliments entre els visitants i els compradors dels centres comercials Glòries i Diagonal Mar.

La pastisseria La Palma ofereix una mona solidària a canvi d'aliments

La pastisseria La Palma ha decidit dur a terme una iniciativa solidària que ha consistit en l'entrega d'un bocí de mona de xocolata i de pa de pessic a canvi d'aliments bàsics com arròs, pasta i llegums. La mona gegant s'ha repartit entre 2.000 persones que han aportat més de 1.000 Kg. d'aquests aliments bàsics. Per segon any consecutiu, aquesta iniciativa forma part d'altres activitats de l'Eix Comercial del Clot, que també ha aportat aliments i ha cedit un castell inflable per la causa solidària.

La Floristeria Bloom fa de Sant Jordi una diada solidària

Amb el lema "Aquest any, ningú sense menjar!" Bloom Flors ha engegat una iniciativa que ha fet de la diada de Sant Jordi una diada solidària. La floristeria ha ofert la tradicional rosa de Sant Jordi pel molt especial preu d'1€ i un paquet de menjar (pasta, llegums, oli, etc.) aconseguint recollir gairebé 1000 Kg.

La Fundació BCN comerç lliura el 2% de l'import de les compres nadalenques

La Fundació Barcelona Comerç i "la Caixa" lliuren un xec per valor de 10.000€ al Banc dels Aliments de Barcelona com a primera acció solidària associada a la creació de la targeta Barcelona Comerç. Segons el conveni, s'ha acordat donar un 2% de les vendes abonades mitjançant aquesta targeta durant la campanya comercial nadalenca als establiments dels Eixos Comercials de Barcelona que s'integren a la Fundació Barcelona Comerç.

"Mercat Solidari a la Plaça Major de Palautordera" a favor del Banc dels Aliments

La Plaça Major de Palautordera ha acollit aquest any un Mercat Solidari amb parades d'articles de segona mà. La recaptació total de la venda dels articles (roba, llibres, joguines, etc. nous o de segona mà en bon estat, aptes per la venda) s'ha destinat íntegrament a la Fundació Banc dels Aliments.

La Salle Barceloneta fa gratuïtament el manteniment i reparació de les furgonetes del Banc dels Aliments

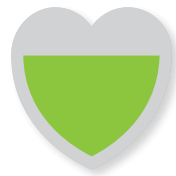
S'ha arribat a un acord amb el centre "La Salle Barceloneta" per què els seus estudiants dels Cicles Formatius d'Automoció facin el manteniment de la flota de furgonetes del Banc dels Aliments. Aquest manteniment es realitzarà aproximadament cada dos mesos i està vinculat a una empresa de recanvis que proveirà els materials necessaris a un preu especial.

Balls de saló al Port pel Banc dels Aliments

S'ha organitzat una ballada solidària a favor del Banc dels Aliments al Port de Barcelona, una iniciativa que té com a objectiu ballar i recaptar aliments, perquè tal com diuen els organitzadors: "Ballar no és tan sols moure els peus, també cal moure l'ànima".

Friends festival: Amics solidaris que canten pels amics

Al centre cultural Santa Eulàlia ha tingut lloc el Friends Festival, un concert d'un grup de cantants amateurs de Barcelona, alguns d'ells voluntaris del Banc dels Aliments. L'entrada ha estat gratuïta però s'ha muntat una taula benèfica on els assistents han pogut col·laborar amb donacions econòmiques.



Entitats receptores

Durant l'any 2010 s'ha entregat els aliments recollits directament pel Banc dels Aliments a les **308 entitats** que figuren en la relació annexa a la pàgina 23, que representa un increment net de 26 entitats respecte a 2009.

Total entitats receptores d'aliments: 308

Entitats per Activitats	nº	nº beneficiaris
Lots	236	90.937
Menjador	29	3.876
Residència	79	5.526
Esmorzars-Berenars	24	3.380
Entrepans	2	206
Total*	370	103.925

* Les entitats poden pertànyer a més d'una tipologia



Persones necessitades

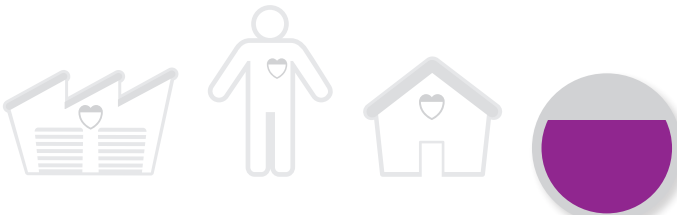
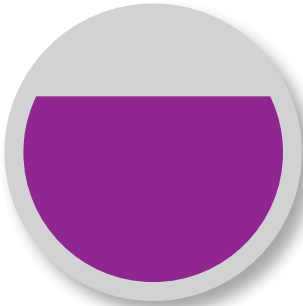
Beneficiaris per sector de població

Famílies i Persones soles	43.859
Transeünts i Marginats	4.267
Dones	374
Infants	2.236
Joventut	993
Persones Grans	2.291
Discapacitats	1.101
ExReclusos	193
Minories Ètniques	1.579
Malalts Crònics	127
Drogaadictes	1.799
Afectats SIDA	365
Immigrants-Refugiats	44.084
Religiosos	368
Lactants	289
Total	103.925

A **Catalunya**, amb una taxa d'atur del 18% a l'últim trimestre de 2010, un **20,4%** de la població viu sota el llindar pobresa, que equival a **més d'un milió i mig de persones** (gairebé un milió a la província de Barcelona). El llindar de pobresa es determina en uns ingressos per sota de 460€ al mes per família.

A **Espanya**, aquest percentatge arriba al **23%** del total de la població, és a dir, més de **10 milions de persones**. En els darrers dos anys, el nombre de persones en situació de pobresa ha crescut en més d'un milió.

El Banc dels Aliments de Barcelona, a través de la xarxa d'entitats receptores, ha atès durant el 2010 a **103.925 persones necessitades**. Un dels sectors de població que ha incrementat més en nombre respecte el 2009 són les famílies i persones soles, que pateixen amb especial cruesa l'elevada taxa d'atur.



Voluntaris

Administració i Gestió Econòmica

Inmaculada Fernandez Retuerto
Joaquin Mas De Pablo
Josep Rigol Urpinell
Ignacio Vazquez de Prada Vallejo
Conxita Morell Gasol
Jordi Palahi Esteller
Jaume Romero Mascaró

Aliments Unió Europea

Magda Guasch Mitjans
M^a Montserrat Lopez Roca
Jordi Oliva Malet

Aprovisionament

Ricard Callao Cavalle
Roser Iglesias Povia
Amado Joaniquet Subirá
Carlos Palau Mallol
Josep Maria Pellicer Garcia
Angel Pérez Alcázar
Montse Satué Carruesco
Luis Sierra Arnedo

Assessorament i Estudis

Joan Acosta Caverdos
Francesc Colomé Suárez
Jordi Peix Massip

Comunicació

Jose Luis Gaudier Palaz
Aquil-lí González de Gracia
Clara Mas Vall
Miquel Pongiluppi Pagès

Delegats

Xavier Alfaras Panareda (Vallès Oriental)
Isabel Bosch (col·laboradora)
Josep Maria Estefanell Prat (col·laborador)
Pep Fité (col·laborador)
Santiago Gelabert Trescals
Jordi Ibiza Tornell (Vallès Occidental)
Antonio Martínez Homs
Núria Manté Bartra (Maresme)
Ramon Pla Prat (Osona)
Esteve Tomás Torrens (Alt Penedès)
Jaume Tutusaus Viñas (Baix Llobregat)

Distribució entitats

Gerard Acero Brogeras
Enric Alberich Agusti
Agusti Barangé Coma
Maruja Cascante Davila
Tere Delas-Vigo Calonge
Marti Juanola Porqueras
Joaquim Llinares Harster
José Nadela Rodil
Climent Parareda Guitart
Victoria Roger Vidal

Mariona Serra Fortuny
Ana Maria Suaña Pons
Xavier Trabal Pujadas

Escoles

Jordi Carbonell Casas
Jordi Casanovas Saladrigas
Antoni Dolader Pereira
Santi Latorre Alcoverro
Narcis Salvatella Batllori
M^a Teresa Sánchez Queralt

Gran Recapte

Joan Pere Aguayo Villar
Esmeralda Bellés Garcia
Paola Despretz
Yasna Mabel Lillo Matamala
Andreu Lorient Garuz
M^a Angels Massip Bertran
Joan Moragues Cortada
Miquel Serra Forment

Suport Informatic

Joan Cánovas Martínez

Gestió Magatzem

Ester Alomar Brutau
M^a Carmen Miquel Butiña
Enric Pongiluppi Pagès

Magatzem

Luis Jaime Alvarez Varona
Ramon Baguña Valls
Francisco Banquero Chinchilla
Adrià Bosch Saez
Jesús Calvo Albert
Jordi Cervera Moneny
Javier Colomina Calvo
Rosa M^a Gavaldá Mediavilla
M^a Carmen González Rodríguez
Josep M^a Guerra Manresa
Gerardo Llera Jordán
Anahí Martin González
Enric Martin Redon
Josep Antoni Martin Martinez
Juan Mestre Massana
Juan Navarro Ruiz
Angel Ostariz Amorrosta
Hernan Pesquer Campo
Josep M^a Pujol Ferrusola
Albert Raventós Sáenz
Sebastián Robles Olla
Antonio Rodríguez Piñar
Francesc Rosell Niubó
Pere Ruiz-Olalla Serisier
Diego Santiesteban Paz
José Antonio Sola Istúriz
Alvaro Vilallonga Renóm
Antoni Vives Bertran

Mercabarna

Manuel Conde Alvarez
Carlos Lázaro Cabellos
José Navarro Luque
Albert Ubía Aguiló

Recaptació Recursos Economics

Eduard Arruga Valeri
Alfons Carner Suñol
Anna Ferrer González
Erwin Hamm
M^a Angels Massip Bertran
Jesús Portella García
Ramon Sarda Tort
Oriol Vert Rossell

RRHH i Voluntariat

M^a Assumpta Orodea Sabás

Secretaria General i Voluntariat

Roser Brutau Basté

Seguretat Alimentària

M^a Teresa Bros Carbonell
Ramón Clotet Ballús
Merce Cuscó Torreblanca

Suport Administratiu i Atenció Telefònica

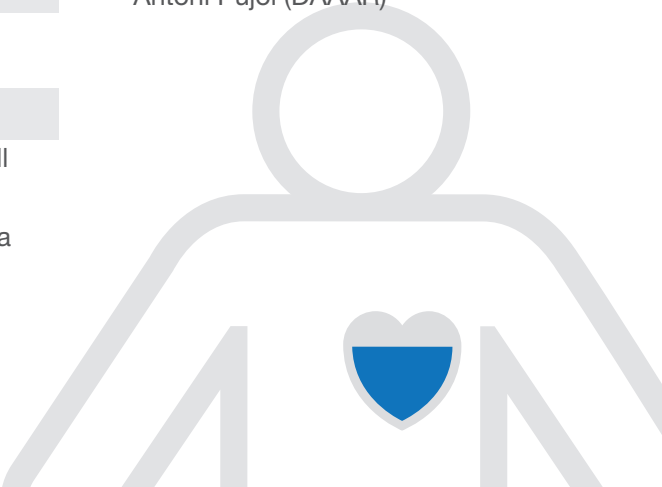
Montserrat Calvo Garcia
Esperanza Herranz Miserachs
Dolors Manté Bartra
M^a Carme Palou Sayós
Ana Tort Vall

Transport

Joan Aisa Costa
Conrado Alonso Rodriguez
Isidoro Donate Zamora
Ferran Lloret Subirana
Joan Vicens Martinez Garcia
Joan Oriola Janot
Antonio Rodríguez Piñar

Col.laboradors

Khalil Dellagi
Pilar Duarry Sorrón
Anastasio Manzaneda Abarca
Antoni Pujol (DAAAR)



El Patronat

PRESIDENT D'HONOR - Manuel Raventós Espona

PRESIDENT - Antoni Sansalvadó Tribó

VICEPRESIDENT - Jordi Peix Massip

SECRETARI - Eduard Arruga Valeri

VOCALS

Enric Alberich Agustí
Josep M^a Bonmatí Pérez
Roser Brutau Basté (alta març 2010)
Alfons Carner Suñol
Ramón Guardia Massó
Antoni Llorens Tubau
Àngel Pérez Alcázar (baixa març 2010)
Javier Riera-Marsá Bonmatí
Ramón Sardà Tort

Personal en plantilla

Ana Sancho Sitjà	- Direcció
Teresa Cerdà Esteve	- Comunicació
Carme Costa Mollfulleda	- Distribució
Oriol Dolader Masalias	- Logística
Laia Guinjoan Francisco	- Gran Recapte
Christian Huascar Gorena	- Magatzem
Gala Montseny Medalla	- Aprovisionament
Ioan Laurentiu Naftanaila	- Magatzem
Edwin Tarrillo	- Magatzem
Carmen Zambrano Clajer	- Magatzem



Empreses col·laboradores

Empreses donants d'aliments

A | ACEITES BORGES PONT, S.A. | ACOFARMA DISTRIBUCIÓN, S.A. | ALCAMPO | ANDREU ALIMENTACIO, S.L. | ARBITRADE, S.A. | AREAS, S.A. | ATRIAN BAKERS S.L. | AUDENS FOOD, S.A. | AZKAR S.A. | **B** | B.G. LOGISTICS, S.A. | BARBERA PASTELERA, S.L. | BARRUFET S.A. | BELLSOLA, S.A. | BIMBO, S.A. | BIOCOP PROD. BIOLÓGICOS, S.A. | BIONADE GmbH | BLACK AND HILLS INTERNATIONAL, S.L. | BOMBONS BLANXART, S.A. | BONPREU | BRENNTAG QUIMICA, S.A. | **C** | CACAOLAT, S.A.U. | CAMBRA ARROSSERA DEL MONTSIA | CANTALOU, S.A. | CAPRABO, S.A. | CARGILL ESPAÑA SA | CARNS PRIOR | CASA SANTIVERI, S.L. | CASA TARRADELLAS, S.A. | CASA WESTFALIA, S.A. | CCIB CATERING | CENTRAL DE COCINADOS CATAR S.A. | CERVEZAS DAMM | CEVAGRAF ARTS GRÀFIQUES | CHOCOLATES SIMÓN COLL, S.A. | CHUPA CHUPS S.A. (SOCIEDAD UNIPERSONAL) | CIBA-HEREDIA SA | CLAU INVER TECNICS, S.L. [CONDIS] | CODORNIU, S. A. | COMERCIAL GALLO, S.A. | COMERCIAL MASOLIVER, S.A. | COMPANYIA GENERAL CARNIA, S.A. | CONDIS SUPERMERCATS S.A. | CONFIANZA INDUSTRIA CARNICA S.L. | COPESCO & SEFRISA, S.A. | COTRADING, S.L. | COVACA, S.A. | CSM IBERIA, S.A. | CUALDE LOGISTICS, S.L.U. | **D** | DANONE, S.A. | DBONET | DELIFRANCE IBERICA, S.A. | DELITAST | DIA-DISTRIBUIDORA INTER. ALIMENT, S.A. | DISTRIBUCION ALIFRUIT, S.L. | DOMINGO GRAU, S.A. | DOUTEC, S. L. | Dr. OETKER IBERICA SA | **E** | ECKES GRANINI IBERICA S.A. | ECOPAST, S.L. | EISMANN, S.A. | EL CASTILLO DEBIC FOOD SERVICE, S.L. | EL MEXICANO FOOD SERVICES, S.L. | ELABORADOS DEL BACALAO, S.L. | ELABORADOS DIETÉTICOS, S.A. | EMBOTITS SALGOT, S.A. | EMBUTIDOS MONELLS, S.A. | EROSKI | ESPECIALIDADES VIRA, S.L. | ESTABLIMENTS VIENA, S.A. | EUROPASTRY, S.A. | EXPRESS CROEXSA S.A. | **F** | FERRERO IBÉRICA, S.A. | FIEGE IBERIA, S.A. | FRUTAPAC, S.A. | FUNDACIO ORDESA | **G** | GALLINA BLANCA STAR, S.A. | GARDA IMPORT | GEDESCO, S.A. | GENERAL DIETETICA, S.L. | GES S.A. | GOURMANDISE S.L. | GRUPO ALIMENTARIO ARGAL, S.A. | GRUPO CARREFOUR ESPAÑA | GRUPO EL PRADO CERVERA, SLU | GRUPO LECHE PASCUAL, S.A. | GRUPO VICHY CATALAN, S.A. | **H** | HARIBO ESPAÑA, S.A. | HOSPITAL ESPERIT SANT | HOTEL “LE MERIDIEN” | HOTEL CATALONIA - DUCS BERGARA | HOTEL ROYAL | HOTEL ST. MORITZ | HOTEL W | IKOFA, S. A. | **I** | INNOVADORES Y GOURMET S.L.U. | INSTITUT MUNICIPAL DE MERCATS DE BARCELONA | INTEGRA2 | **J** | JAIME BOU, S.A. | JAMONES Y EMBUTIDOS LA BELLOTA S.L. | **K** | KELLOGG ESPAÑA, S. A. | KRAFT FOODS ESPAÑA COMERCIAL S.L. | **L** | LA CHARCUTERIA ALEMANA COMERCIAL, S.L. | LA CUINA DE LA IAIA | LA FAGEDA, SCCL | LA PERLA DEL VALLÉS, S.A. - | LA SELECTA CONTRIBUCIONS GASTRONÒMIQUES, S.L. | LA SIRENA ALIMENTACION CONGELADA, S.L.U. | LABORATORIOS GRIFOLS, S.A. | LACREM, S. A. - “FARGGI” | LACTALIS IBERIA, S.A. | LACTEOS CAMPINA, S.L. | LACTIMILK | L’AGRICOLA REGIONAL, S.A. | LANTMANNEN UNIBAKE SPAIN, S.L. | LIBER IMPORT, SL | LIDL SUPERMERCADOS, S.A. | LINDT & SPRÜNGLI ESPAÑA, S.A. | LIQUATS VEGETALS S.A. | LIVEN, S.A. | LLET NOSTRA ALIMENTARIA, S.L. | **M** | MANAS ESCANEZ, S.L. | MANTEQUERIAS ARIAS, S.A. | MERCADONA | MOLI DE POMERI S.L. | **N** | NATURECO, S.L. | NATURSOY S.L. | NESTLE ESPAÑA, S.A. | NESTLE HEALTHCARE NUTRITION, S.A. | NEULES ARTESANES SANT TIRS SL | NUTREXPA, S.A. | NUTRITION & SANTÉ IBERIA, S.L. | **P** | PALACIOS ALIMENTACION, S.A. | PAMPA PREMIUM GROUP, S.L. | PANRICO, S.A. | PASTA FRESCA BARONI, S.L. | PASTISSERIA LA PALMA | PASTISSERIA PALA, S.L. | PERELADA COMERCIAL, S.A. | PREPARADOS ALIMENTICIOS, S.A. | PRIMAR IBERICA S.A. | PROCELI TURULL, S.L. | PRODUCTES DIETÈTICS SORRIBAS, S.A. | PRODUCTES LACTICS MASACHS, SAT 948 | PRODUCTORA ALIMENTICIA GENERAL ESPAÑOLA, S.A. | PRODUCTOS RIBA, S.A. | PROMERCA, S.A. | PULEVA FOOD, S.L. | **Q** | QUELY S.A. | **R** | RANA HISPANIA, SAU | ROCHA CATERING, S.A. | ROVIRA COMUNITAT DE BENS | **S** | SAKAI LABORATORIOS, S.A. | SANMY, S.A. | SARA LEE SOUTHERN EUROPE SL | SCHWEPPE, S.A. | SDA CATALUNYA DISTRIBUIDORA ALIMENTARIA S.L. | SELFODS, S.A. | SERUNION ELIOR |

SEURODIS, S.L.U | SOLUCIONES ALIMENTARIAS CUTI ,S.L. | SOSA INGREDIENTS | SPANAIR, S. A. | SUNNY DELIGHT ESPAÑA, S.L. | SUPERFICIES DE ALIMENTACIÓN,S.A.(SORLI DISCAU) | SUPERMERCADOS CONSUM, Sdad Coop Valenciana | **T** | TA-TUNG Platos Precocinados ,S.L. | TORRES | TORRONS I MEL ALEMANY, S.L. | TOTXETS, SL | TROPICANA ALVALLE, S.L. | TURRIS PANEM SL | TURRONES Y ESPECIALIDADES VIAR, S.A. | TUTICHIP, S.A. | **U** | UNILEVER FOODS ESPAÑA, S.A. | UNIÓN CORPORACIÓ ALIMENTÀRIA, SCCL | **V** | VALALEX, S.L. | VANDEMOORTELE IBÉRICA, S.A. | VEGETALIA, S.L. | VINOS I.M^cCRUSAT, S.A.

Mercabarna

B | BADOSA FRUIT S.L | BARGOSA S.A. | BECA FRUITS, S.A. | BONA TERRA S.A.T | **C** | CAMPRECIOS FRUITS, S.A. | CATAFRUITS, S.A. | CENTRAL DICA, S.A. | CULTIVAR, S.A. | **D** | DANGLA, S.A.T. | DELTEX 98, S.L. | **E** | EL ZAMORANO, S.A. | EUSEBI GUIRAL S.A. | **F** | FRUICA, S.A. - GRUPO LORENZO CARRASCO - | FRUITES DACHS S.A | FRUITES DEL BAIX LLOBREGAT, S.L. | FRUITES MONTULL I FILLS, S.L. | FRUITS PIQUE, S.L. | FRUITS SAGARRA GRUP. | FRUITS URPINAS, S.L | FRUTAS AMALIA, S.L. | FRUTAS CHIMO, S.L. | FRUTAS CONDAL | FRUTAS DIEGO MARTINEZ E HIJOS, S.A. | FRUTAS ESCANDELL, S.A. | FRUTAS LUCAS, S.A. | FRUTAS PUA | FRUTAS Y HORTALIZAS FLORES, S.L. | FRUTAS Y VERDURAS ANTONIO, S.L. | FRUTAS Y VERDURAS NAVIO S.A. | FRUTASA, S.A. | FRUTASADELTABARNA, S.L.U. | **G** | GERMANS BARRI, S.L. | GMP(GREMI MAJORISTES DE PEIX) | GUZMAN GASTRONOMIA, S.L. | **H** | HERMANOS FERNANDEZ LOPEZ, S.A. | HNOS. GONZALEZ PASTORET, S.A. | HORTEC SCCL | **I** | IBK TROPIC, S.A. | IZQUIERDO M, S.L. | **K** | KIMA FRUITS S.L. | **L** | LLOSAN FRUITS | LOGISTIC PAVELLO G, S.A. | LOREN FRUIT, S.A. - GRUPO LORENZO CARRASCO | **M** | MALEUBRE CANO | MOLLA HNOS., S.A. | MONTFRUIT, S.A. | MORALES E HIJOS, S.A. | **P** | PASCUAL FILELLA, S.A. | **S** | SA2PE | SAPERAS-VIA, S.A. | SORA FRUITS, S.A. | **T** | TASTA'M, S.L. | TORRIBAS, S.A. | **V** | VERDURES FLORETA, S.L. | VITACRESS IBERIA, S.L.

Programa de fruites i hortalisses de retirada

ACTEL SCCI | BAIX MON SAT | EXPORTADORS D'AGRIS D'ALCANAR | GRUPO HORTOFRUTÍCOLA PALOMA S.A. | HERMANOS APARICI ROSA S.L. | LA PLANA DE BURRIANA SAT | SOCIETAT COOPERATIVA SANT DOMÉNECH | SUNRIVER HORTOFRUTÍCOLA S. COOP.

Recaptes entre treballadors d'empreses

A | AA.VV. ILDEFONSO CERDA I COMISSIÓ DE FESTES | ABERTIS | ACCIÓ | AGRUPACIO MUTUA | AIDE (Zurich Assistència) | AJUNTAMENT SANT CUGAT DEL VALLES | AMERICAN NIKE, S.L. | ASSOCIACIO CONTRA EL CANCER | **B** | BACARDI | BALL ESPORTIU DEL PORT DE BARCELONA | BOMBERS DE BARCELONA | **C** | CAIXA D'ENGINYERS | CAMBRA DE COMERÇ DE BARCELONA | CARGILL S.L.U. | CC. OO. | CEVAGRAF ARTS GRAFIQUES | CORTE INGLES | **D** | DALLANT SA | DANONE, S.A. | DELIFRANCE IBERICA, S.A. | DEPT. D' INTERIOR GENERALITAT DE CATALUNYA | DEPARTAMENT DE SALUT GENERALITAT DE CATALUNYA | DHL Express | DISTRICTE 22@ | **E** | EGARSAT | **F** | FEDERACIO CATALANA DE CICLISTES | FIRMENICH, SA | FLORISTERIA BLOOM | FREMAP | **G** | GE CAPITAL | GRUP SERVIS | GRUPO MAHOU “SAN MIGUEL” | **H** | HOSPITAL DE SANT RAFEL | **I** | IDENTITAT | INSTITUT CATALÀ DEL SÒL | ISS FACILITY SERVICES, SA | **J** | JOKERS NORDESTE | **K** | KRAFT FOODS ESPAÑA COMERCIAL S.L. | **L** | LABORATORIOS Dr. ESTEVE, S.A. | **M** | MASSIMO DUTTI | MERCK FARMA Y QUÍMICA S.A | METTLER TOLEDO | MORGAN STANLEY | MRW | **O** | OBRA SOCIAL LA CAIXA | **P** | PARC DE SALUT MAR | PORT DE BARCELONA | PRICEWATERHOUSECOOPERS | **S** | SARA LEE SOUTHERN EUROPE SL | SEUR | **T** | T.M.B. | TELEFONICA | **V** | VASS CONSULTORS | **Y** | YAHOO

Donacions econòmiques

La generositat ciutadana i privada s'ha traduït en la xifra de 525 donants particulars i 54 empreses, entitats privades i fundacions benèfiques en forma d'aportacions econòmiques, totes elles destinades a millores per aconseguir més aliments per les persones necessitades d'aquí. A tots ells, moltes gràcies.

A | ABELLÓ-LINDE S.A. | ABERTIS INFRAESTRUCTURAS S.A. | AGRUPACIÓ MUTUA | **B** | B BES TUR | BANC DE SABADELL S.A. | BANCO VITALICIO ESPAÑA S.A. | BON PREU | **C** | CAIXA D'ENGINYERS | CAIXA TARRAGONA | CAJA GRANADA | CAJA MADRID | CARBUROS METÁLICOS S.A. | CASA MISERICORDIA | CEMENTOS MOLINS | CEMEX ESPAÑA S.A. | CHECKPOINT SYSTEM | **D** | DEINMO S.L. | DELPHY DIESEL | DIVERSIFIED MACHINE | **E** | EDUBESA S.L. | ESCUELAS PÍAS DE SARRIÀ | **F** | FERRAN TERMES ANGLÈS | FUNDACIÓ AGBAR | FUNDACIÓ CAIXA SABADELL | FUNDACIÓ JESÚS SERRA | FUNDACIÓ MIQUEL TORRES | FUNDACIÓ PRIVADA DAMM | FUNDACIÓ PRIVADA MATIAS GOMÀ | FUNDACIÓ PUIG | FUNDACIÓ SANT RAMÓN | FUNDACIÓN ANTONI SERRA SANTAMANS | **G** | GAS NATURAL | GRABENBAUER | **H** | HOTSAN 2000 S.L. | **I** | IMPACTE COMUNICACIÓ, IMATGE I DISSENY S.L. | INTERMALLA S.A. | **L** | LABORATORIOS Dr. ESTEVE, S.A. | **M** | MAPRYSER S.L.U | MEDALTYNE INTERNACIONAL | MUTARE BCN 21 S.L. | **N** | NOVAD S.L. | **O** | OBRA SOCIAL CAIXA DE MANRESA | OBRA SOCIAL CAIXA TERRASSA | OBRA SOCIAL LA CAIXA | OBRA SOCIAL UNNIM | **P** | PAREJA Y AS | PROUS SCIENCE S.A.U. | **R** | REC. CODINA | **S** | SABADELL SPG ASSOCIATS S.L. | SERUNION ELIOR | **T** | TORRES I CAMPABADAL SERVEIS D'ASSESORIA S.L. | **U** | UNILAND CEMENTERA S.A. | **V** | VEINTIUNO S.L. | **Z** | ZURICH INSURANCE PLC

Mitjans de comunicació

A | ACOFAR | ACPG | ACTUALITAT FLEQUERA CATALUNYA | ALIMARKET | AMICS | ANUNCIOS | ARAL | **B** | BOLETÍN ALIMENTARIA | BTB | **C** | CÁRNICA 2000 | CATALUNYA EMPRESARIAL | CATALUNYA RÀDIO | CATARNEWS | CHEFSBOOK | COM RÀDIO | COMER BIEN | CONTROL DE PUBLICIDAD | **D** | DIARI AVUI | DIARI EL PUNT | DIARI EL SEGRE | DULCES NOTICIAS | EL SIGLO | **E** | ESTRATEGIAS | **I** | INTERACTIVE | INTEREMPRESAS | **L** | LA CONFITERÍA | LECTURAS | **M** | MOLINERÍA Y PANADERÍA | **O** | ORIGEN | **R** | REVISTA DE CALIDAD | RRR | **S** | SEMANARIO EL VIGÍA | SEMANARIO LA MARINA | **T** | TECNIFOOD | TELEVISIÓ DE CATALUNYA | **V** | VIDA RURAL | **X** | XAL

Altres col·laboracions

A | ABACUS | AGENCIA DE RESIDUS DE CATALUNYA | AZKAR S.A. | **B** | BMW | **C** | CARTONAJES FONT, S.A. | CARTONAJES M. PETIT, S.A. | **D** | DJs CONTRA LA FAM | **E** | ESCOLA PEP VENTURA | **G** | GRUPO VIDELA | **I** | INTEGRA2 | **L** | LA SALLE BARCELONETA | MASTERS BARNA S.L. | **N** | NOVUOLO DESIGN S.L. | **O** | OTTO DIESEL | **S** | SEREMA | SILLIKER | SPAIN-TIR | TRANSPORTES INTERNACIONALES S.A. | **T** | TAKE-AD-WAY | TENAGRAF S.L. | **V** | VALLESANA SERVICES



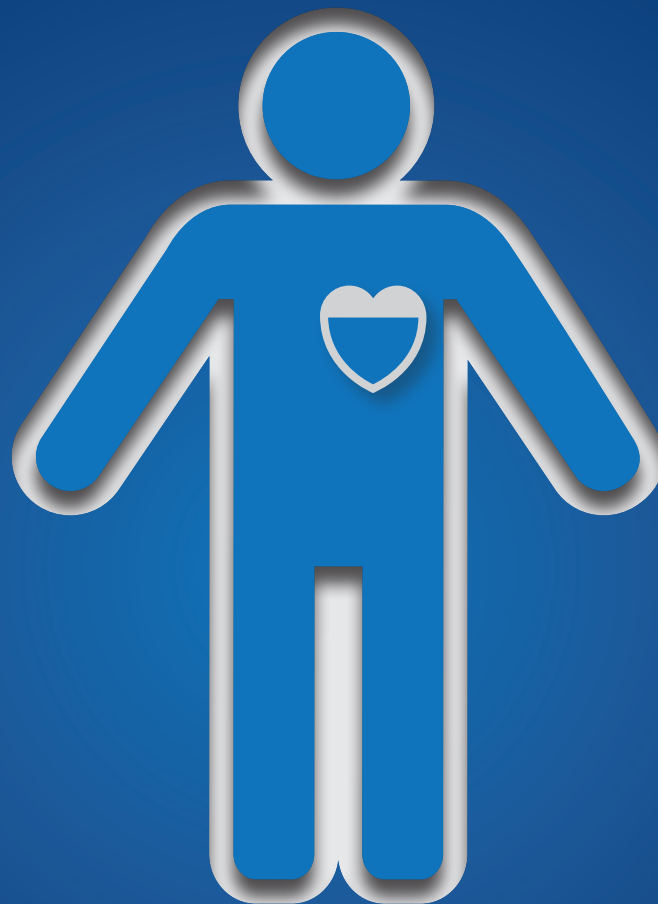
Entitats que han rebut aliments durant l'any 2010

Abrera | Parròquia de Sant Pere | **Arenys de Mar** | Centre Maricel | **Argentona** | Càritas Parroquial | La Nostra Llar Santa Anna | **Badalona** | ADRA | Associació Social del Gorg Mar | Escola Lestonnac | Església Evangèlica Cristiana | Fundació Acol·lida i Esperança (Can Banús) | Fundació Ateneu Sant Roc | Iglesia Cristiana sobre las Naciones | La Roïllana | Parròquia de la Mare de Déu de la Salut | Parròquia de la Mare de Déu de Montserrat | Parròquia de Sant Francesc d'Asís Reforç Escolar | Parròquia de Sant Jaume | Parròquia Mare de Deu del Roser | Quart Mon - pares carmelites | **Badia del Vallès** | Parròquia de la Mare de Déu de la Mercè d | **Barberà del Vallès** | Associació D´Ajuda al Necesitado Sozo | Parròquia de Santa Maria | **Barcelona** | **A** | Acció Social Montalegre | Àmbit de Prevenció | ARAPDIS | Arxiprestat Vall d'Hebron | Asoc. Cultural Gitana La Cera | Asoc. de Reinserción Socio-Cultural “Koinonia” | Asociación de las Mujeres de Nígeria en Catalunya | ASOCROM | Assoc.Comisión Católica Española Migración ACCEM | Associació Catalana d'Ajuda a la Infància Romanesa | Associació Catalana d'Integració i Desenvolupament | Associació Ciutadana Anti-Sida de Catalunya | Associació de Benestar i Desenvolupament | Associació de Familiars Malalts de Alzheimer | Associació de Rehabilitació Victory Outreach | Associació de Veïns Guineueta | Associació de Veïns Paraguay-Perú | Associació Gabella | Associació per la Coop. Social e Interc. A C I S I | Associació Social Forma 21 | Associació Vida Abundant | Auxiliares Parroquiales de Cristo Sacerdote | AVISMON - Catalunya | **B** | Bona Voluntat en Acció | **C** | Càritas Diocesana de Barcelona | Càritas Interparroquial de Sant Pacià | Càritas Parroquial Mare de Deu de Fàtima | Càritas Parroquial Nostra Senyora dels Dolors | Càritas Parroquial Sant Joan Bosco | Càritas Parroquial Santa María | Casa de Repòs Sant Camil | Casa Misericòrdia | CEJAC (Formació Promoció Inserció) | Centre Català de Solidaritat | Centre d'Acol·lida Assís | Centre Juvenil Martí Codolar | Centre Obert Joan Salvador Gavina | Centre Rec. Obres Socieducatives Maristes | Centre Sant Martí | Centro Emilia Riquelme | Chiringuito de Dios | Club d'Avis “Les Saleses” | Comunidad Monasterio de la Visitación de Sta. María | Comunitat Cristiana Sant Pere Claver del Clot | CONESTI (Ass. Cultural Cristiana Cat. i Social) | Coordinadora de Veïns - Casc Antic | Cottolengo del Padre Alegre | **D** | Dit i Fet | **E** | El Alfoll | Esclavas Maria Inmaculada | Escola Santa Maria, Misioneras Cruzadas | Església Evangèlica Baptista | Església Evangèlica Trèvol | Església Ortodoxa Espanyola | **F** | Federació de Centres Juvenils Don Bosco | FIAS (Fundació Innovació per la Acció Social) | Fodecoin | Fundació Albà | Fundació Arrels | Fundació Bayt Al-Thaqafa | Fundació Centre Solidari del Casc Antic | Fundació Mare de Déu de Fàtima | Fundació Pere Mitjans | Fundació Pere Relats | Fundació Privada ARED | Fundacio Privada Benallar | Fundació PRODEIN | Fundació Pro-Vida | Fundació Verge de la Gleva | Fundación Privada Putxet | **G** | Germanetes dels Pobres | Grup d'Ajuda Germà Rossend, Caputxins de Sarrià | Grup de Solidaritat Hedera-Centre Obert Heure | Grup Solidari Nostra Senyora del Port | Guarderia Cuna del Niño Jesús | **H** | Hogar Mercedario Valle de Hebrón | **I** | Iglesia Cristiana Evangélica Rios de Vida | Iglesia de la Biblia Abierta Nueva Vida | Iglesia Evangélica CECMAVI | **L** | Iniciatives Solidàries-Centre Acol·liment Temporal | L'Hora de Déu | Llar d'Ancians Prudenci Miralles | Llar Familiar Adoratrius | Llar Sant Josep de la Muntanya | Llar Santa Isabel | Llars Grup Aspanias | **M** | Ma Estesa | MANÁ (Asociación de Ayuda Social) | Mano Amiga (Fem costat a la Gent Gran) | Mare de Déu de l'Ajuda | Misioneras de la Caridad (Teresa de Calcuta) | Monestir de Sant Pere de les Puelles | **O** | Obra Benéfico Social Niño Dios | Obra Mercedaria | Obra Social Cor de Maria | Obra Social Santa Lluïsa Marillac | OSCOBE, Obra Social Comunitat de Bellvitge - Girona | **P** | Parròquia de la Mare de Déu de la Mercè | Parròquia de la Mare de Déu de la Salut | Parròquia de la Mare de Déu del Mont Carmel | Parròquia de la Mare de Déu del Roser | Parròquia de la Mare de Déu dels Àngels | Parròquia de la Mare de Déu Medalla Miraculosa | Parròquia de la Virgen de Nazaret | Parròquia de Les Planes | Parròquia de Nostra Senyora del Pilar | Parròquia de Sant Bernat Claravall | Parròquia de Sant Cristòfor | Parròquia de Sant Felix | Parròquia de Sant Ferran | Parròquia de Sant Francesc de Sales | Parròquia de Sant Ignasi de Loiola | Parròquia de Sant Joan d'Àvila | Parròquia de Sant Joan M^a B^a Vianney | Parròquia de Sant Jordi | Parròquia de Sant Josep Obrer | Parròquia de Sant Llorenç | Parròquia de Sant Martí de Provençals | Parròquia de Sant Martí del Clot | Parròquia de Sant Medir | Parròquia de Sant Miquel del Port | Parròquia de Sant Miquel dels Sants | Parròquia de Sant Narcís | Parròquia de Sant Paulí de Nola | Parròquia de Sant Pere Armengol | Parròquia de Sant Pere de les Puelles | Parròquia de Sant Pere Nolasç | Parròquia de Sant Sebastià | Parròquia de Sant Sever i Sant Vicenç de Paul | Parròquia de Santa Cecília | Parròquia de Santa Joaquina de Vedruna | Parròquia de Santa Maria de Sants | Parròquia de Santa Maria del Mar | Parròquia de Santa Maria Reina | Parròquia de Santa Tecla | Parròquia de Santo Tomàs d´Aquino | Parròquia del Bon Pastor | Parròquia del Sagrat Cor de Jesús | Parròquia del Sant Àngel Custodi | Parròquia del Santíssim Sacrament | Parròquia Esperit Sant | Parròquia Immaculat Cor de Maria | Parròquia Sagrada Família | Parròquia Sant Francesc d'Assís | Parròquia Sant Josep de Calassanç | Parròquia Santa María del Taulat | Parròquia Santa Maria Magdalena | **R** | Rauxa | Refugio de Obreras | Religiosas Hijas de San José | REMAR | Residència Assistida Sant Josep | Residència Maternal Santa Eulàlia | **S** | Sociedad de San Vicente de Paúl | SSIM Caputxins Catalunya i Balears | **W** | World for Christ Bible Church | **Berga** | Càritas Parroquial | Residencia Nuestra Señora de Queralt | **Cambrils** | Parròquia de la Santa Creu | **Caldes de Montbui** | Església Evangèlica | Parròquia de Santa Maria | **Calella** | Càritas Parroquial de Calella | **Canovelles** | Associació D'ajuda Cívica Betesda | **Cardedeu** | Càritas Parroquial Santa Maria | **Castellar del Vallès** | Parròquia de Sant Esteve | **Castelldefels** | Ajut Social del Garraf | Càritas Parroquial | **Cerdanyola del Vallès** | Iglesia Evangélica Bautista | Parròquia de Sant Martí | **Cubelles** | Càritas Parroquial | **El Masnou** | Casa Benèfica | **El Prat de Llobregat** | A.T.R.A. (Assoc. per el tractament de les Adicions | Parròquia de Sant Pere i Sant Pau | **Esparguera** | Parròquia de Santa Eulàlia | **Esplugues de Llobregat** | Cruz Roja Española | Parròquia Sta. M^a Magdalena | **Gavà** | Parròquia de Sant Nicasi | **Gelida** | Parròquia de Sant Pere | **Gironella** | Fundació Residència Sant Roc | **Granollers** | L'Estel del Matí (Col·lectiu Cristià) | Parròquia de Sant

Esteve “El Xiprer” | **Igualada** | Hermanitas Ancianos Desamparados | L'Alzina (Ass. Cat. d'Ajuda al Toxicòman) | **La Llagosta** | El Far, Servei Social Evangèlic | **La Torre de Claramunt** | Fundació Privada Gandhi | **L'Hospitalet de Llobregat** | ADRA | Asoc. Ayuda Víctimas de la guerra del Congo | Asoc. HOREB IBERICA | Assoc. Cristiana de Ajuda Soc. Civ. Assist. Sonrie | Associació Cristiana d´Ajuda Social Vida | Associació WAFAE | Parròquia de la Mare de Déu de la Llum | Parròquia de Nostra Senyora de Bellvitge | Parròquia de Sant Benet | Parròquia de Sant Joan Evangelista | Parròquia de Santa Maria del Gornal | **Llicà d'Amunt** | Parròquia Sant Julià | **Llinars del Vallès** | Asociación Católica Internacional S. J. Femenina | Càritas Parroquial Santa Maria del Prat | **Manresa** | Fundació Privada Rosa Oriol | Parròquia Nostra Senyora de la Mercé | **Mataró** | ASALMA (Associació ALBA Maresme) | Càritas Interparroquial | Fundació Sant Joaquim | **Moià** | Hospital Residència Vila | **Mollet** | Iglesia Evangélica del Buen Pastor | Parròquia de Sant Vicenç de Mollet | **Montcada i Reixac** | Parròquia Santa Engracia | **Montgat** | Fundació GRESOL- Projecte Home | Residència Sant Jordi | **Montmeló** | Parròquia de Santa Maria de Montmeló | **Navarcles** | Institució Benèfica Amics dels Avis | **Olesa de Montserrat** | Fundació Privada Santa Oliva | **Palau-Solità i Plegamans** | Parròquia Sant Genís | **Pallejà** | Residència Verge de la Mercè i Sant Francesc d'Asís | **Parets del Vallès** | Parròquia Sant Esteve | **Piera** | Fundació Privada “Residència Sant Bonifaci” | Parròquia de Santa Maria | **Pineda de Mar** | Càritas de Santa María | Iglesia Evangélica | **Ripollet** | Asociación Reto a la Esperanza | Iglesia Cristiana Evangélica La Cruz | Parròquia de Sant Esteve | **Rubí** | Asociación BETEL | Càritas Arxiprestat | Frater-Nadal Servei Social Evangèlic | **Sabadell** | Adan Nuevo Pacto | Associació Manantrial de Vida | CERMA - Centro Cristiano de Rehabilitación | Església de Crist | Fundació Inserció, Desenvolupament i Acompanyament | Hermanitas Ancianos Desamparados. Res. Dr. Sardà i Salvany | Jesed-Assoc. D'ajuda Cívica Assistenc. | Llar Infantil Can Puigjaner | Misioneras de Jesús, María y José | Misioneras de la Caridad | Nueva Frontera | Parròquia de la Sagrada Família | Parròquia de Sant Oleguer | Parròquia de Sant Roc | Parròquia Mare de Deu dels Dolors | Parròquia Sagrat Cor | Parròquia Sant Antoni de Padua | Parròquia Sant Josep | Parròquia Sant Pere Apòstol | **Sant Adrià de Besòs** | Confraria de la Santa Creu | Parròquia de Nostra Senyora de les Neus | Parròquia de Sant Joan Baptista | **Sant Andreu de la Barca** | OBA Residència Sol Ponent | Parròquia de Sant Andreu de la Barca | **Sant Antoni de Vilamajor** | Parròquia Sant Antoni | **Sant Boi de Llobregat** | Església Evangèlica | L'Assoc. per L'Ajut al Quart Mon | Parròquia de Sant Baldri | **Sant Celoni** | Parròquia de Sant Martí | Sant Cugat del Vallès | Càritas Parroquial Sant Pere Octavià | Centre Sant Medir | **Sant Feliu de Llobregat** | Parròquia de Sant Joan Baptista | **Sant Joan Despí** | Església Evangèlica | **Sant Just Desvern** | Hogar Nostra Senyora de Lourdes | Residencia Infantil Emmanuel | **Sant Pere de Ribes** | Assoc. Educativa Per Joves Betània | Associació de Voluntaris Sant Camil | Fundació Redós de Sant Josep i Sant Pere | **Sant Quirze de Besora** | Càritas Parroquial | **Sant Sadurn d'Anoia** | Parròquia de Sant Sadurn d'Anoia | **Sant Vicenç de Castellet** | Parròquia Sant Vicenç de Castellet (Bisbat de Vic) | **Sant Vicenç dels Horts** | Associació Amics de Sant Francesc | Centro Amigos | Parròquia de Sant Josep | **Santa Agnès de Malanyanes** | R.E.I.R (Recursos Educatius per la Infancia en Risc | **Santa Coloma de Gramanet** | Asociación Evangélica Betania | Centre Obert MOISÉS | Centre Obert Rialles | Parròquia de Sant Jaume | **Santa Eulàlia de Vilapicina** | Parròquia de Santa Eulàlia | **Santa Perpètua de la Mogoda** | Parròquia de Santa Perpetua | **Sitges** | Càritas Ajuda Fraterna - Església Sant Joan | **Súria** | Residència Bell Repòs | **Terrassa** | ACAU - Associació Coordinadora d'Ajuda Unida | Associació Gent Solidària | Fundació Busquets de Sant Vicenç de Paül | Iglesia Cristiana Evangélica | Parròquia de Maria Auxiliadora | Parròquia de Sant Josep | Parròquia Sagrada Família | **Tordera** | Associació El Rusc | **Vallbona d'Anoia** | Parròquia de Sant Bartomeu | **Valldoreix** | Residència Misioneres Sagrats Cors | **Vallirana** | Cruz Roja Española | Parròquia de Sant Mateu | **Vic** | Asamblea Comarcal Creu Roja de Osona | Residencia “Familia Josefina” | **Viladecans** | Càritas Interparroquial | **Vilanova del Camí** | Càritas Parroquial | **Vilanova i la Geltrú** | Parròquia Sant Antoni Abat | **Vilassar de Mar** | Parròquia de Sant Joan Baptista

Entitats que només han rebut aliments del Plan 2010 de Ayuda CE

Barcelona | Adra-Clot | Aspanin Assoc. Pro Personas amb Discapacitat Intelectual | Associació per l'Assistència | Associació Saó-Prat | Bona Llavor Diaconia | Braços Oberts d'Assistència Social | Casa Asil de Sant Andreu del Palomar | Església Baptista del Redemptor | Federació d'AAVV de Barcelona | Filles Caritat Sant Vicenç Paul | Fundació Casa d'Empara | Fundació Llegat Roca i Pi | Fundació Privada Escó | Fundació Privada Germina | Fundació Quatre Vents | Fundació Redós Sant Josep i Sant Pere | Fundació Residència Ancianos Maranatha | Fundació Salarich-Calderer | Hermanas Caridad Santa Ana | Hermanas Carmelitas Misioneras | Hijas de San José - Residència Butiña | Iglesia Evangélica Cristiana Buenas Noticias | Iglesia Cristiana Evangélica Canaan | Iglesia Cristiana Evangélica de Avivamiento | Iglesia Evangélica Bethel | Iglesia Evangélica Creu Alta | Institut desert de Sarrià | Institut Germans Maristes - Prov. L'Hermitage | Llar Nova Esperança | Mans per l'Acció Solidària | Parròquia Crist Rei de Barcelona | Parròquia de Sant Sebastià-Pomar | Patronat Municipal Serveis Comunitaris | Religiosas Maria Inmaculada | Residència Salut Mental Oasis | Residència Tercera Edat Sant Jaume | **Caldes d'Estrac** | Parròquia Santa Maria | **Canet de Mar** | Hospital Particular Canet de Mar | **L'Hospitalet de Llobregat** | Iglesia Cristiana Evangélica L'Hospitalet | **Rubí** | Asociación Vecinos Las Torres- Rubí 2000 | **Sabadell** | Parròquia Sant Vicenç | **Sant Adrià de Besòs** | Iglésia Evangélica Canaan | **Sant Vicenç dels Horts** | Parròquia de Sant Josep | **Vilassar de Dalt** | Parròquia Sant Genís | **Vilassar de Mar** | Fundació Hospital Sant Pere



Carrer Motors 122, 08040 Barcelona | Tel. 933.464.404 | Fax 933.466.903

www.bancdelsaliments.org