

2012

MEMÒRIA ANUAL



25 ANYS DE LA FUNDACIÓ PRESENTACIÓ

Benvolguts amics,

Aquest any 2012, la **Fundació Privada Banc dels Aliments de Barcelona** ha complert el seu **vint-i-cinquè aniversari**. Han estat vint-i-cinc anys d'anar vivint una història paral·lela a la de la Societat de Barcelona ajudant a lluitar contra la fam de les persones més necessitades, en col·laboració amb les associacions i entitats benèfiques que les assistien. Hem anat consolidant una **Cadena Solidària**, fent de pont entre les empreses i les persones que ens donaven els aliments –tot evitant-ne el malbaratament– i la població en situació de pobresa.

Durant aquests anys sempre hi ha hagut una pobresa estructural, subjacent, que no era massa viscuda per la societat, que no apareixia, que se centrava en les persones grans i en la immigració. Hi havien períodes de crisi de relativament curta durada. Però en els últims quatre anys la conjuntura ha canviat totalment i el nombre de persones per sota del llindar de la pobresa s'ha anat incrementant d'una manera exponencial com podreu comprovar amb les dades que aquesta memòria reflexa amb detall.

El Banc s'ha esforçat per afrontar la situació, actuant amb la màxima eficàcia i eficiència possibles: buscant noves fonts d'aliments dins de tot el

cicle de la producció i la distribució, promovent la Responsabilitat Social Empresarial, organitzant campanyes de recollida per canalitzar l'esperit de solidaritat de la ciutadania –entre les que destaca **El Gran Recapte**–, promovent les donacions d'aliments d'alt valor nutricional, organitzant **la xarxa de fred**, fent difusió dels programes de lluita contra el malbaratament...

Això s'ha pogut portar a terme gràcies a un molt bon **equip de voluntaris i empleats** que s'han bolcat i que han treballat de valent per assolir els objectius de la nostra missió. No hem deixat d'atendre a ningú que se'ns hagi adreçat demanant ajuda amb el compromís de seguir els principis ètics que regeixen l'actuació de la nostra Fundació.

La societat ha reconegut la tasca que desenvolupa el Banc dels Aliments i ens ha atorgat diverses distincions entre les que destaquen la **Creu de Sant Jordi** i el **Premio Príncipe de Asturias**.

En els dos últims anys el Departament de Distribució, ha intensificat la relació i el diàleg amb **la xarxa d'entitats** que reben i distribueixen els aliments. Hem proporcionat equipaments a les que no podien repartir aliments freds o congelats sense trencar la cadena del fred. S'han organitzat reunions a fi



d'obtenir la màxima eficàcia de les nostres tasques, seguint el principi de **“donar i compartir”** buscant la coincidència de les nostres missions.

Les perspectives són d'un futur difícil, en el que les causes de la situació de crisi i pobresa que vivim no milloraran a curt i mig termini, però hem de seguir treballant amb la il·lusió i l'esperança de que podem ajudar a pal·liar-la, amb el convenciment de que la nostra tasca és útil i necessària i que serà exemple i motivació perquè la societat civil es vagi conscienciant de que els problemes dels altres també són problemes nostres i que tots podem contribuir a la seva solució.

És de justícia agrair, en nom de tantes persones que reben la vostra ajuda la dedicació i generositat de tots vosaltres: voluntaris, col·laboradors, entitats, empreses i institucions que hi contribuïu.

Antoni Sansalvadó i Tribó

President

Fundació Banc dels Aliments de Barcelona

EN RECORD D'EN MANEL RAVENTÓS

Al 2012 el Banc dels Aliments va haver de lamentar la pèrdua d'una de les persones que més ha fet per aquesta Fundació, el **President Honorífic Sr. Manel Raventós**.

No oblidarem que durant els vuit anys que va ser President actiu de la Fundació va afrontar canvis importants i moments crítics per a la continuïtat del Banc dels Aliments, com la construcció de la nova seu i dels magatzems del Banc. La seva ajuda, amb una generositat sense límits, va ser vital per afrontar les adversitats i impulsar el creixement de la Fundació, sense deixar de recordar, a més de la seva senzillesa i humor, que va ser un dels empresaris precursors de la responsabilitat social corporativa, en són mostra de tot això les múltiples accions solidàries originades en el si de les seves empreses.

Descansi en pau.

RECONeixE- MENTS REBUTS AL 2012

En aquests 25 anys de vida el Banc dels Aliments ha rebut diversos reconeixements a la seva tasca. Al 2012 cal destacar-ne dos: la **Creu de Sant Jordi** i el **Premi Príncipe de Asturias**, però aquest any no han estat els únics.



*El Molt Honorable Sr. Artur Mas
lliurant la Creu de Sant Jordi*



Recollint el Príncipe de Asturias



CREU DE SANT JORDI

Aquesta distinció és un dels màxims reconeixements que pot rebre una persona per part de la Generalitat de Catalunya i distingeix les persones naturals o jurídiques que, pels seus mèrits, hagin prestat serveis destacats a Catalunya. **El Banc dels Aliments** ha estat guardonat, segons els organitzadors de l'acte: "En el vint-i-cinquè aniversari d'una entitat que ha estat pionera al nostre país en la lluita contra la fam i el malbaratament alimentari. Les seves actuacions solidàries han esdevingut un pont eficaç entre les empreses del sector i les persones més necessitades, la qual cosa contribueix a pal·liar l'exclusió social i a promoure un desenvolupament més sostenible."

PRÍNCIPE DE ASTURIAS

Premi compartit per tots els associats a la FESBAL (Federación Española de Bancos de Alimentos). Va ser concedit, segons consta a l'acta del jurat, reconeixent a la Federació com a exponent d'un esforç solidari per alleujar algunes de les necessitats més urgents de la població, avui aguditzades per la crisi econòmica.

ALTRES DISTINCIONS

Menys mediàtics que els anteriors, però no per això menys apreciats, hem rebut els següents guardons:

LABOR SOCIAL

Federación de Entidades Andaluzas de L'Hospitalet de Llobregat

MEDALLA FAD

Federació de les Arts Decoratives

MUSSOL 2012

Ateneu Sant Quirze del Vallès

ASTER 2012"

ESIC

ESDEVENIMENT GASTRONÒMIC DE L'ANY

Acadèmia Catalana de Gastronomia

PROTEUS D'ÈTICA

Col·legi oficial de Doctors i Llicenciats en Filosofia i Lletres

FUNDACIÓ BANC DELS ALIMENTS

El **Banc dels Aliments** és una fundació benèfica privada, sense ànim de lucre i independent de tota ideologia econòmica, política o religiosa que lluita contra la pobresa i el malbaratament per un món més just. **La missió del Banc dels Aliments és rebre productes alimentaris de diferents fons i repartir-los entre les entitats receptores per a que els facin arribar a les persones necessitades del nostre entorn més proper.**

LA NOSTRA MISSIÓ

LLUITA CONTRA EL MALBARATAMENT:

Vigilar els diferents esglaons de la cadena agroalimentària per captar els possibles desfasaments entre oferta i demanda –no només en la producció agrícola sinó també en la primera transformació, emmagatzematge, segona transformació, distribució i comerç al detall– i evitar-ne la destrucció.

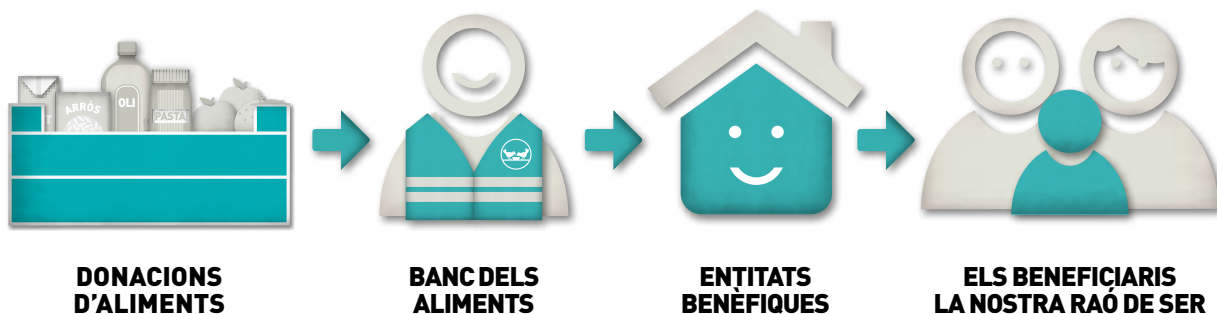
LLUITA CONTRA LA FAM:

Detectar els problemes d'exclusió i de pobresa per definir el destí dels excedents

alimentaris que s'han pogut recuperar. Proporcionar aliments a entitats, especialitzades en l'eliminació de la marginació i la superació de la pobresa temporal. Aquestes actuen disposant de menjadors socials, servint àpats en centres d'acollida o distribuint directament lots d'aliments a les famílies.

LA NOSTRA HISTÒRIA

El concepte de "**Banc dels Aliments**" neix a Phoenix, Arizona (EEUU) al 1966 de la mà de John van Engel. Quasi vint anys després, al 1984, el projecte s'introdueix a Europa a través del Banc dels Aliments de París. I al cap de tres anys, al 1987, un grup de voluntaris liderats per **Jordi Peix Massip** funda el primer Banc dels Aliments a Espanya amb seu a Barcelona, sota el nom **Fundació Benèfica Banc dels Aliments**. El Banc dels Aliments representa doncs una institució pionera en l'àmbit estatal i enguany commemora el **25è aniversari** de la seva fundació.



PRINCIPIS ETICS

- Lluita contra la fam d'aquí i contra el malbaratament d'aliments.
- La primacia de la gratuïtat tant en la recepció com en la distribució d'aliments.
- Una justa distribució dels aliments recaptats als que més ho necessiten.
- La millora de la sostenibilitat de la cadena alimentària.
- La coordinació i gestió gràcies al voluntariat.
- La transparència en la gestió dels recursos.

ÀMBIT D'ACTUACIÓ

Els Bancs dels Aliments actuen en una gran varietat d'àrees per tal d'evitar el malbaratament alimentari:

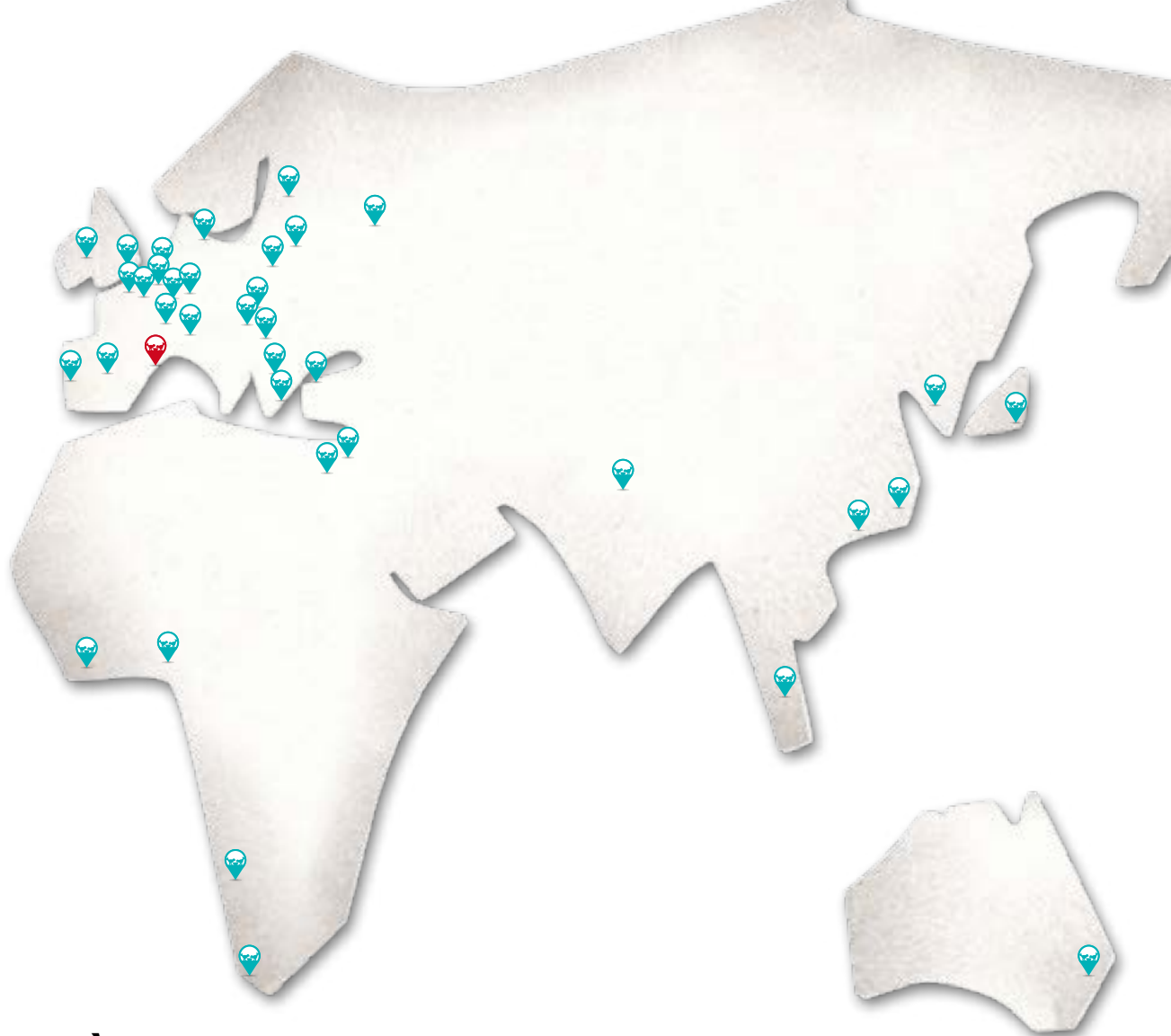
1. Excedents del sector agrari i de primera transformació
2. Recuperació dels aliments consumibles però no comercialitzables de les indústries i de la distribució alimentària
3. Recuperació de productes frescos als mercats, supermercats (Mercabarna, mercats municipals) i del dia (pastisseries, forns de pa, càterings, hotels)
4. Aprovisionament d'aliments provinents de programes de RSC d'empreses
5. Distribució d'aliments provinents d'intervenció pública per a persones necessitades: programes europeus de retirada de fruita i hortalisses i Pla Europeu d'Ajuts a les persones més necessitades
6. Organització de recollides populars d'aliments, en centres de distribució alimentària (supermercats i mercats), així com en escoles, empreses, associacions...
7. Distribució directa dels aliments a les entitats benèfiques des de plataformes

ELS BANCS DELS ALIMENTS AL MON

D'ençà de la seva creació als Estats Units el moviment **Banc dels Aliments** s'ha desenvolupat de forma molt ràpida per ser una fórmula de gran utilitat per la lluita contra la pobresa i el malbaratament. **Actualment els Bancs d'Aliments estan presents a 51 països de tots els continents.**

A Europa la Federació Europea de Bancs d'Aliments (FEBA) reuneix 247 Bancs a 20 països. El 2012, els Bancs d'Aliments europeus van distribuir 388.000 tones d'aliments, el que equival a 776 milions d'àpats, a 5,4 milions de persones receptores en col·laboració amb 32.000 organitzacions de caritat i serveis socials.

A Barcelona el Banc dels Aliments de Barcelona, pioner a Espanya i fundat el 1987, és membre de la FESBAL, Federación Española de Bancos de Alimentos, i en comparteix els valors i la missió així com la marca; però com tots els Bancs d'Aliments opera i gestiona els aliments de manera independent en el seu àmbit territorial d'acció, la província de Barcelona. La FESBAL es va constituir a Barcelona el 1996 i actualment hi ha un Banc d'Aliments a cada província.



PRESÈNCIA DELS BANCS DELS ALIMENTS AL MÓN

ALEMANYA
 ARGENTINA
 AUSTRÀLIA
 BÈLGICA
 BRASIL
 BULGÀRIA
 CANADÀ
 COLÒMBIA
 COREA DEL SUD
 COSTA RICA
 DINAMARCA
 EGIPTE
 EL SALVADOR
 EQUADOR
 ESLOVÀQUIA
 ESPANYA
 ESTATS UNITS D'AMÈRICA

ESTÒNIA
 FRANÇA
 GRÈCIA
 GUATEMALA
 HOLANDA
 HONDURES
 HONG KONG
 HONGRIA
 ÍNDIA
 IRLANDA
 ISRAEL
 ITÀLIA
 JAPÓ
 LITUÀNIA
 LUXEMBURG
 MÈXIC
 NAMÍBIA

NICARAGUA
 NIGÈRIA
 PARAGUAI
 POLÒNIA
 PORTUGAL
 REGNE UNIT
 REPÚBLICA TXECA
 RÚSSIA
 SÈRBIA
 SIERRA LEONE
 SINGAPUR
 SUD-ÀFRICA
 SUÏSSA
 TAIWAN
 TURQUIA
 URUGUAI
 XILE

EL GRAN RECAPTE D'ALIMENTS A CATALUNYA

El **Gran Recapte d'Aliments a Catalunya** organitzat pels quatre Bancs dels Aliments de Catalunya **ha esdevingut una de les mostres de solidaritat ciutadana més importants d'aquest país**. Concebut com a campanya de recollida d'aliments amb l'objectiu de donar resposta a les urgències alimentàries de les persones més necessitades de casa nostra el **Gran Recapte d'Aliments a Catalunya** vol també donar a conèixer la situació que travessa aquest grup, que arran de la crisi econòmica que estem vivint, ha anat creixent.

Actualment, es calcula que prop d'un 30% de la població de Catalunya està en risc d'exclusió social. Aquestes persones requereixen la nostra solidaritat i capacitat organitzativa per no esdevenir persones marginades. I és per aquest motiu que des dels Bancs dels Aliments de Catalunya posen en marxa aquest projecte, que al 2012 ha arribat a la quarta edició. 7 voluntaris del Banc dels Aliments de Barcelona s'hi dediquen de forma permanentment a l'organització d'aquest gran esdeveniment.

LA CAMPANYA DEL 2012 TENIA DOS OBJECTIUS ESSENCIALS:

1 Recollir el màxim d'aliments nutritius de llarga durada, objectiu que s'ha superat amb escreix doblant la xifra inicialment prevista.

2 Sensibilitzar i mobilitzar la població de Catalunya sobre la realitat actual de pobresa al nostre país, i a la vegada, afavorir una col·laboració continuada amb els bancs dels aliments durant tot l'any.



FUNDACIÓ
BANC DELS ALIMENTS
BARCELONA

GRAN RECAPTE D'ALIMENTS

A CATALUNYA

2.727.000

QUILOS

MÉS DE

1.000

PUNTS DE RECOLLIDA

MÉS DE

13.000

VOLUNTARIS

A BARCELONA

1.785.914

QUILOS

600

PUNTS DE RECOLLIDA

6.000

VOLUNTARIS

OPINIONS SOBRE EL GRAN RECAPTE

Jaume V. Aroca (periodista), **Maite Martí** (voluntària) i **Eduard Sala**

(Director de l'Obra Social Santa Lluïsa de Marillac), donen la seva opinió sobre el Gran Recapte i la repercussió que ha tingut aquest moviment a Catalunya.



El meu entusiasme pel gran recapte

Contra el que tinc per costum avui escriuré en primera persona.

Alguns amics em pregunten a què ve el meu entusiasme pel Gran Recapte i l'organització **Banc dels Aliments**. Aquests amics, majoritàriament progressistes, li retreuen a aquest moviment solidari una visió antiga i paternalista. Un cert exhibicionisme de la bondat, aquell que il·lustra com a ningú una de les meves pel·lícules preferides, Plàcido, del mestre Berlanga.

Discrepo. El retret més encertat que he escoltat sobre la feina del Banc dels Aliments el va pronunciar fa temps **Mercè Darnell**, la coordinadora de programes de **Càritas** en l'àrea metropolitana de Barcelona i responia a una visió més complexa del problema de la malnutrició que afecta més de 30 milions d'europeus segons Eurofoodbank.

Afirmava Darnell que l'acció solidària dels bancs d'aliments i de les xarxes de menjadors socials no ens ha de fer oblidar el desastre que significa que avui molts europeus se'ls ha rescindit el dret a elegir què dina i quan. La pobresa provocada únicament i exclusivament, no ho oblidem, perquè no hi ha feina o perquè la que hi ha és precària ha fet que molts ciutadans hagin perdut el dret a decidir la seva dieta.

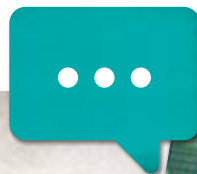
Té raó Darnell però no crec que hàgim de menysprear -i Mercè és la primera que no ho fa- el que ha succeït ahir i avui en les portes dels supermercats de Barcelona. No crec que sigui només un acte d'exhibicionisme tranquilitzador. És alguna cosa més. Segons la meva opinió és l'expressió que **la consternació que ens produeix la penúria**, -de gent que coneixem o que no coneixem- **no ens resulta indiferent i que la resposta passa pel bé comú**.

Subratllo aquesta perspectiva perquè segons la meva opinió connecta directament amb el patró d'altres esdeveniments socials l'èxit de la qual ens ha sorprès des que va començar la crisi. Tots responen a una mateixa intuïció: la percepció que individualment els ciutadans constitueixen una solució col·lectiva. **El Gran Recapte és una altra manera de reivindicar contra la fatalitat el dret a trobar una solució diferent**. I no hauria de ser menyspreat pel fet que els seus protagonistes siguin els consumidors i la seva solució passi per una cosa que remotament ens evoca la visió ancestral de la caritat, tan antiga, és important subratllar-ho, com la mateixa humanitat.

En efecte. Igual com altres moviments multitudinaris el Banc dels Aliments -nascut, em sembla rellevant assenyalar-ho, per combatre el malbaratament dels aliments- s'enfronta al mateix dilema: una vegada assolida la seva maduresa social, ha de decidir si avança cap a l'articulació d'un relat crític amb el sistema que causa els problemes que prova de combatre o si, al contrari, es converteix en una franquícia moral.

Però mentre resol aquesta disjuntiva **aquí queda per escrit i descrit el meu entusiasme**.

Jaume V. Aroca
Periodista



El Gran Recapte segons una voluntària

Que diferent que opinem sobre el mateix fet tots nosaltres...

Fins i tot a l'hora d'avaluar qualsevol Bona Obra, però quan es tracta del Banc dels Aliments, tot pren un altre caire, i estem d'acord en considerar que aquest és un important referent benefactor.

També és cert que és fruit d'una labor de fa molts anys, ben estructurada. Amb el suport de voluntaris que cada any s'incorporen de nou, i no cal dir com els antics hi deixen la pell. Tot té la seva importància.

La meva experiència com a responsable d'un supermercat en la celebració del "Gran Recapte" és molt gratificant.

En primer lloc "el nucli" de Zona Franca, com va teixint el territori buscant establiments que es brindin a col·laborar, així com col·locant els voluntaris necessaris.

En segon lloc, i que és el que visc de més a prop, el grup de voluntaris que ens fem nostre aquest esdeveniment. Un grup que s'organitza amb generositat per cobrir totes les hores d'aquell cap de setmana. Hi ha qui et diu "puc avui i demà", altre "compta amb mi per tot el dia", altre "només podré ser-hi un torn de dues hores".

Veus ganes de ser-hi, de poder pensar que també hi hem participat.

Que fa falta molt aliment gratuït a la nostra societat.

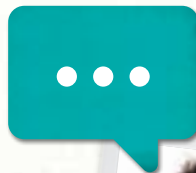
Que aquest és un dia que tothom espera i dona el que pot.

Que la satisfacció és recíproca quan ets conscient de l'aliment que donem i alhora recollim.

Aprofito per felicitar als Caps d'aquesta iniciativa que va començar petita i ja té grans dimensions.

Maite Martí
Voluntària

Barcelona, 28 de febrer de 2013



Per què el gran recapte? Quan la platja depèn de cada gra de sorra

Perquè no ens resignem ni volem llençar la tovallola.

Perquè no creiem a aquells que diuen que l'horitzó està tancat i que nosaltres no podem fer-hi res.

Perquè no pensem rendir-nos a la impotència ni al desànim davant una crisi que està condicionant la vida de tantes persones i famílies que veuen vulnerats els seus drets fonamentals: feina, llar, alimentació...

Perquè, malauradament, ja fa uns anys que no podem donar per suposat que, al nostre entorn immediat, tothom té garantits tres àpats diaris dignes.

Perquè no volem deixar de preguntar-nos què hi podem fer i com podem millorar-ho.

Perquè mai és massa tard o massa poc quan es tracta de sensibilitzar i sumar esforços per a edificar un món on tothom hi càpiga i on cadascú compti pels altres.

Per tot això, i per cadascuna de les motivacions que han mogut tants milers de persones a participar-hi, **valorem molt positivament la campanya del Gran Recapte**, impulsada per la Fundació Banc dels Aliments.

La implicació de donants particulars, empreses, entitats socials i col·laboradors voluntaris han visibilitzat que tenim un problema, que és greu i que cal resoldre'l ara i aquí.

No renunciem a lluitar per una societat on cada persona, cada família, tingui els mitjans necessaris per a viure autònomament i amb dignitat, sense haver de dependre de la solidaritat ciutadana o de l'ajut de les entitats socials que distribuïm aliments.

Les persones mengen tot l'any, no solament per Nadal. I mengen diverses vegades al dia. No n'hi ha prou amb una aportació puntual, ho sabem, però **ens cal que algú ens recordi que vivim una situació d'emergència social que vulnera drets i afecta el quotidià de moltes persones del nostre entorn.**

Som conscients que el Gran Recapte és un gra de sorra, però estem convençuts que, junts, podem fer-hi més.

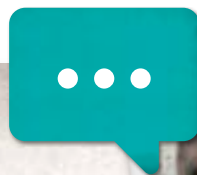
Sabem que la platja depèn de cada gra de sorra.



Eduard Sala

Director de l'Obra Social Santa Lluïsa de Marillac

Companyia de les Filles de la Caritat



EL VOLUNTARIAT DEL BANC DELS ALIMENTS

Per assolir els objectius del **Banc dels Aliments** es fa necessari el desenvolupament continuat i consistent d'un bon nombre d'activitats, pel que cal disposar d'un capital humà dedicat i preparat per dur-les a bon terme en temps i forma.





196
VOLUNTARIS



CAPTACIÓ D'ALIMENTS

53
VOLUNTARIS



MAGATZEM I DISTRIBUCIÓ

58
VOLUNTARIS



GESTIÓ I SUPORT

85
VOLUNTARIS



Com estableix la nostra Carta Fundacional, aquesta responsabilitat recau sobre voluntaris i voluntàries que aporten, **de manera totalment altruista**, part del seu temps, experiència, dedicació, competència i esforç. **Són 196 persones** les que, de forma permanent -amb un promig de 12 h setmanals- col·laboren en les diferents activitats del **Banc dels Aliments**. Per determinades iniciatives puntuals, per exemple el **Gran Recapte**, es fan crides per incorporar, temporal i massivament, voluntaris/es de més curta dedicació.

EL VOLUNTARIAT ÉS L'ÀNIMA DEL BANC

Com a suport, per cobrir posicions que requereixen plena dedicació, es compta amb una plantilla de 7 persones.

Les activitats de tots ells, voluntaris/es i col·laboradors, estan enquadrades en tres àrees bàsiques:

- **CAPTACIÓ D'ALIMENTS**
- **RECEPCIÓ, EMMAGATZEMATGE I DISTRIBUCIÓ**
- **GESTIÓ I SUPORT**

BANC DELS ALIMENTS

ORGANIGRAMA DE FUNCIONAMENT

CANALS D'ENTRADA D'ALIMENTS



58
VOLUNTARIS



**INDÚSTRIA
ALIMENTÀRIA**

10 voluntaris



**MERCA-
BARNA**

13 voluntaris



**FRUITES I
VERDURES**

1 voluntari



**MINVES
SUPERS**

5 voluntaris



**DEPART.
ESCOLES**

13 voluntaris



**GRAN
RECAPTE**

7 voluntaris



**EMPRESES NO
ALIMENTÀRIES**

4 voluntaris



**FIRES I
ESDEVENIMENTS**

2 voluntaris



**COMPRA
D'ALIMENTS**

1 voluntari



**UNIÓ
EUROPEA**

1 voluntari



**TRANSF.
EN SUCS**

1 voluntari

DEPARTAMENTS DE GESTIÓ



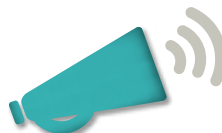
**ÀREA
ADMINISTRACIÓ**

7 voluntaris



**ÀREA
DE RRHH**

2 voluntaris



**ÀREA DE
COMUNICACIÓ**

10 voluntaris



**ÀREA
INFORMÀTICA**

4 voluntaris



**ÀREA
D'ESTUDIS**

5 voluntaris

ITS DE BARCELONA

EMMAGATZEMATGE I SORTIDA D'ALIMENTS



58
VOLUNTARIS



**LOGÍSTICA
I MAGATZEM**

39 voluntaris



**ENTITATS
I DISTRIBUCIÓ**

19 voluntaris



**MENJADORS
SOCIALS**



**REPARTIMENT
DE LOTS**



80
VOLUNTARIS



**QUALITAT
ALIMENTÀRIA**

7 voluntaris



**ÀREA DE
DIRECCIÓ**

4 voluntaris



**DELEGATS
DEL BANC**

25 voluntaris



**CAPTACIÓ
DE RECURSOS**

8 voluntaris



**SERVEIS
GENERALS**

8 voluntaris

LA CAPTACIÓ D'ALIMENTS

Les fonts de subministrament d'aliments són diverses i, degut a les creixents necessitats, cal mantenir les ja existents i buscar-ne de noves. A fi d'obtenir la màxima efectivitat, les activitats s'organitzen en les àrees següents:

INDÚSTRIA ALIMENTÀRIA

10 voluntaris/es mantenen la relació amb les empreses de la indústria alimentària, tant en la funció de recuperació d'excedents alimentaris com en la sensibilització contra el malbaratament.

Al 2012 hem rebut d'aquest canal **2.104.000 quilos** procedents de **189** empreses.

MERCA- BARNA

Gràcies a l'acord amb el Mercat Central de Barcelona (Mercabarna) i els seus majoristes hi ha, a les seves instal·lacions, una delegació permanent del Banc, amb oficina i magatzem, per poder recaptar fruita i verdura no comercialitzable però perfectament consumible. 13 voluntaris/es gestionen, emmagatzemen i distribueixen diàriament in situ els aliments rebuts.

El total de fruites, verdures i hortalisses rebuts a Mercabarna al 2012 va ser de 594.000 quilos.

FRUITES, VERDURES I SUCS

Una altra font de subministrament de producte fresc és el programa de retirada de fruites i hortalisses directament des dels punts de producció. Es van distribuir 1.000 tones de producte fresc. 489.000 quilos de préssecs, procedents de dues cooperatives del Segrià, Fruits Ponent i Sant Gaietà, es van transformar amb suc d'alta concentració envasats en tetrabrick. Els contactes amb les cooperatives i els òrgans de l'Administració (SERMA) els porta a terme 1 voluntari, la transformació en suc la gestiona també 1 voluntari.



MINVES SUPERMERCATS

El Banc dels Aliments de Barcelona porta a terme des de l'any 2010, **el projecte de recollida de minves**, excedents alimentaris consumibles però ja no comercialitzables per diverses raons que les cadenes de distribució d'aliments de Catalunya (supermercats i hipermercats), generen tant des de les seves plataformes de logística com des de les seves botigues.

Es dona la situació que en les empreses de distribució alimentària es generen minves, excedents alimentaris que són consumibles però per diversos motius (data de caducitat pròxima, embolcalls malmesos...) ja no són adequats per a la seva venda al públic però són aptes per al seu consum.

5 voluntaris gestionen aquest projecte que compta amb la participació de més de 350 botigues i l'any 2012 la quantitat de producte recuperat va ser de **572.000 quilos**.

PROGRAMA UNIO EUROPEA

Com a part de la Política Agrària Europea, el Programa Europeu d'Ajut a les persones més Necessidades (PEAN) determina la distribució d'excedents agraris –generalment ja transformats, p.ex. pasta- als diferents països de la U.E. A Espanya la seva distribució a les entitats receptores es delega als Bancs dels Aliments i a Creu Roja. Del seguiment del programa i les gestions derivades que afecten al Banc dels Aliments de Barcelona se n'ocupa 1 voluntari.

Al 2012, el Banc dels Aliments de Barcelona, va rebre mitjançant aquest programa 3.650.000 quilos.

INDÚSTRIA NO ALIMENTÀRIA

Els empleats d'empreses de sectors no alimentaris, amb el suport de les respectives direccions, dins els programes de responsabilitat social corporativa organitzen recaptas d'aliments; per donar-los suport i ajudar en l'organització de les campanyes 4 voluntaris del Banc estan a la seva disposició.

Al 2012 van organitzar accions 299 empreses i es van recaptar 196.000 quilos d'aliments.

INICIATIVES SOLIDÀRIES

La recepció d'aliments com a resultat de les iniciatives solidàries promogudes per associacions molt variades, any rere any està creixent. Per aquesta via, al 2012, varem rebre 200.000 quilos d'aliments. Hi van organitzar recaptés solidaris: Barcelona Opportunity Week, De tapas Por Barcelona, Concerts solidaris Endesa, La Mona Solidària de la Pastisseria La Palma i l'Eix Clot, Cursa El Corte Inglés, Concert Solidari del Cor Gospel Gràcia, Concert 30è aniversari de Radio TeleTaxi, Castelldefels Solidari, Supermaduixa Sorli Discu, Operació Quilo Carrefour, Campanya "Nolotiro" San Miguel 0,0%, Concert Solidari de l'Orquestra Simfònica del Vallès, Monòlegs Solidaris a Badalona, Cursa solidària País del Cava, Hipnotik 2012, Torneig P&P Open Rita Solidària, funció solidària de El Cavernícola. El suport a aquestes activitats el faciliten grups de voluntaris de diverses àrees del Banc. Aquest departament el gestionen 2 voluntaris amb el suport d'altres departaments com el de comunicació.

EL TIÓ SOLIDARI

La cinquena edició del Tió Solidari de Catalunya Ràdio, celebrada durant el mes de desembre del 2012, va recollir **més de 60 tones de menjar per a infants** per a la campanya del Banc dels Aliments. Aquesta xifra supera de 10 tones la quantitat de productes, especialment per a nadons, que es van obtenir al 2011, gràcies a la jornada solidària de l'emissora i a les participacions d'un euro adquirides pels ciutadans als establiments Bonpreu, Esclat i Abacus Cooperativa, que també han col·laborat en la campanya.

El Tió Solidari va néixer fa cinc anys a Catalunya Ràdio com una iniciativa vinculada a la fundació Banc dels Aliments. Aquest projecte té el doble objectiu de fer reviure la tradició de fer cagar el tió als més petits i recollir aliments per als infants de les famílies més necessitades de Catalunya.



FIRES I ESDEVENIMENTS

Fidel a la seva lluita contra el malbaratament, el Banc ha aconseguit acords amb fires i esdeveniments alimentaris per recuperar aliments que d'altra manera es llençarien. Pel que fa a aquest entorn, el gestionen 2 voluntaris. Han estat més de 22.000 quilos d'aliments, molts d'ells d'alta qualitat, els recuperats a les fires Alimentària, Barcelona Degusta i SeeFood Barcelona.

LES ESCOLES

Un dels programes més veterans és el Programa Escoles, **destinat a promoure l'educació en valors solidaris entre els alumnes d'escoles i instituts de Barcelona** mitjançant xerrades, visites i recaptés d'aliments als centres escolars. El Programa Escoles del Banc dels Aliments vol fer arribar la seva inquietud a les escoles i instituts de Barcelona amb la intenció de crear consciència de la pobresa que hi ha a prop de casa, a més de donar a conèixer la tasca que realitza en la lluita contra la fam i el malbaratament. Aquest Programa, iniciat a l'any 1995 va adreçat tant a Primària i ESO com a Batxillerat i se centra en 3 eixos principals, **xerrades, visites a la seu del Banc i recapte d'aliments als centres educatius**. Actualment 13 voluntaris es dediquen a divulgar la lluita contra la pobresa i el malbaratament a les **202 escoles i 62 agrupaments escoltes** que hi col·laboren. Al 2012 van ser **117.050** els quilos d'aliments recaptats entre els estudiants i les seves famílies. S'han impartit **236 xerrades** arribant a **11.400 alumnes** i el magatzem del Banc dels Aliments l'han visitat **67 escoles**, el que significa **1.920 alumnes visitants**.

TONES 2012

ALIMENTS RECOLLITS PEL BANC DELS ALIMENTS DE BARCELONA

INDÚSTRIA ALIMENTÀRIA	2.104 T / 30,0%
FRUITES / VERDURES SERMA	1.053 T / 15,0%
FRUITES / VERDURES MERCABARNA	594 T / 8,5%
TRANSFORMACIÓ FRUITA EN SUCS	489 T / 7,0%
MINVES SUPERMERCATS I CADENES DE DISTRIBUCIÓ	572 T / 8,2%
EMPRESSES NO ALIMENTÀRIES	109 T / 1,6%
ESCOLES	93 T / 1,3%
GRAN RECAPTE	1.523 T / 21,7%
FIRES I ESDEVENIMENTS	46 T / 0,7%
PARTICULARS I ALTRES	89 T / 1,3%
ALTRES BANCs D'ALIMENTS	114 T / 1,6%
ALTRES CAPTES	226 T / 3,1%



ALIMENTS PROVINENTS DEL PROGRAMA DE LA UNIO EUROPEA



7.012 T

3.640 T

(VALOR TOTAL ESTIMAT
18.000.000 €)

TOTAL (BANC DELS ALIMENTS + UNIÓ EUROPEA)

10.652 T

RECEPCIÓ, EMMAGATZE- MATGE I LOGÍSTICA

La major part de les 10.652 tones d'aliments donades al 2012, mitjançant diferents canals, han arribat als magatzems del Banc dels Aliments de Barcelona, la part restant ha estat recollida directament per les entitats benèfiques col.laboradores en els punts de donació, com és el cas dels aliments procedents de minves de supermercats.

Els aliments, encara que arribin en grans quantitats, es reben en unitats de petit format i productes de diferents característiques, que cal identificar, classificar i emmagatzemar convenientment, per -en una fase posterior- ser agrupats en lots multi-producte que es donen a les entitats benèfiques per fer-los arribar als destinataris finals: els beneficiaris. La tasca és complexa i requereix una acurada organització, un total de 39 persones garanteixen que tot el procés es desenvolupi correctament.

7 d'aquestes persones tenen com a missió el transport de determinades donacions, des del punt d'origen fins al Banc, i també el transport de productes congelats o refrigerats des del Banc fins als locals d'entitats benèfiques que no tenen mitjans de recollida adients. Per aquest transport es compta amb una petita flota de furgonetes isotèrmiques.

Durant l'any 2012 una sèrie de millores en els mitjans dels que disposa el Banc dels Aliments de Barcelona ha fet possible facilitar les tasques logístiques.



Prestatge



Seu al carrer Mataró



Interior del magatzem



El nou paviment del magatzem

ELS MITJANS DISPONIBLES

CARACTERÍSTIQUES DEL MAGATZEM AL CARRER MOTORS:

SUPERFÍCIE

2.535 M²

CAPACITAT DE

1.300 PALETS

CAMBRA DE REFRIGERATS

198 M³

CAMBRA DE CONGELATS (3)

48 + 90 + 84 M³

DE SEMIREMOLC

- **5 Furgonetes:** 3 de transport regular + 2 de transport isotèrmic
- **4 Carretons elevadors**
- **8 Transpalets:** 6 manuals + 1 bàscula + 1 elèctric
- **1 Retràtil**
- **1 Màquina d'embalar automàtica**

CARACTERÍSTIQUES DEL MAGATZEM A MERCABARNA:

SUPERFÍCIE

170 M²

CAPACITAT DE

30 PALETS

CAMBRA DE REFRIGERATS

90 M³

CARACTERÍSTIQUES DEL MAGATZEM AL ZAL:

SUPERFÍCIE

2000 M²

LA DISTRIBUCIÓ DELS ALIMENTS I LA RELACIÓ AMB LES ENTITATS RECEPTORES

El Banc dels Aliments no distribueix directament a les persones necessitades, sinó que ho fa mitjançant la xarxa d'entitats que mantenen una relació directa amb els beneficiaris finals. És gràcies al coneixement que aquestes Entitats tenen dels seus beneficiaris que es pot assegurar una distribució justa dels ajuts alimentaris. Aquest departament compta amb el suport de 19 voluntaris.

En els darrers anys s'ha enregistrat un augment en el nombre d'Entitats receptores, i també en el nombre de beneficiaris per Entitat. Paral·lelament, s'ha produït un increment molt significatiu en el volum i en la tipologia dels aliments que reben els Bancs. Aquests fets comporten una sèrie de dificultats per l'adaptació de les Entitats a la nova situació:

I és per això que la tasca de l'Àrea de Distribució no pot limitar-se a una pura distribució mecànica dels aliments, sinó que ha de comportar una aproximació a

les Entitats per saber el nombre de persones ateses i per fer "pedagogia" arribant si cal a la modificació de la logística de distribució a través de la creació de "Centres de Distribució", que poden compartir diverses Entitats d'un mateix Districte o Municipi.

Aquesta aproximació es porta a terme mitjançant les visites de seguiment a cadascuna de les Entitats receptores, i les trobades amb grups d'Entitats ubicades en el mateix entorn geogràfic.

Durant el 2012, aquest treball amb les Entitats s'ha centrat principalment en:

- La xarxa de fred
- El programa "Àpats"
- Les agrupacions d'Entitats
- La distribució de productes de retirada de fruita i verdura i procedent de la Unió Europea.

LA SITUACIÓ DE L'ÀREA A FINALS DEL 2012

ENTITATS RECEPTORES MENSUALS
PERSONES ATESES MITJANÇANT
AQUESTES ENTITATS

324
130.298

ENTITATS DE NOVA ACCEPTACIÓ
PERSONES ATESES MITJANÇANT AQUESTES ENTITATS

28
11.749

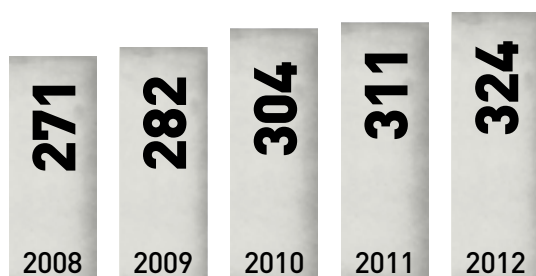
AJUDES PUNTUALS A ALTRES ENTITATS
BENEFICIARIS PUNTUALS

44
4.113

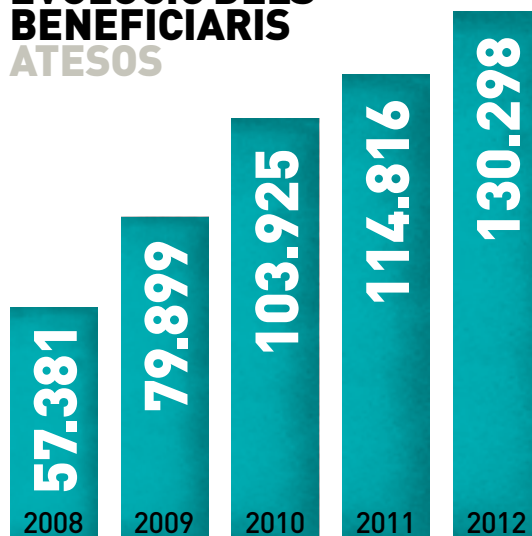
ENTITATS QUE HAN CAUSAT BAIXA

13

EVOLUCIÓ DE LES ENTITATS RECEPTORES



EVOLUCIÓ DELS BENEFICIARIS ATESOS





DISTRIBUCIÓ DE PRODUCTES SERMA

El Servei de Regulació de Mercats Agroalimentaris (SERMA) dóna ajuts als agricultors pels seus excedents de producció. La legislació vigent estableix que aquest aliments (fruita, hortalisses o suc) no poden reintroduir-se al mercat, sinó que han de ser distribuïts gratuïtament a través d'Entitats benefiques. **Les quantitats distribuïdes pel Banc durant el 2012 han estat:**

FRUITES I VERDURES
1.053.000
QUILOS

SUC DE PRÉSSEC
489.000
QUILOS

Aquesta distribució ha estat feta a través de **233 Entitats autoritzades com a receptores.**

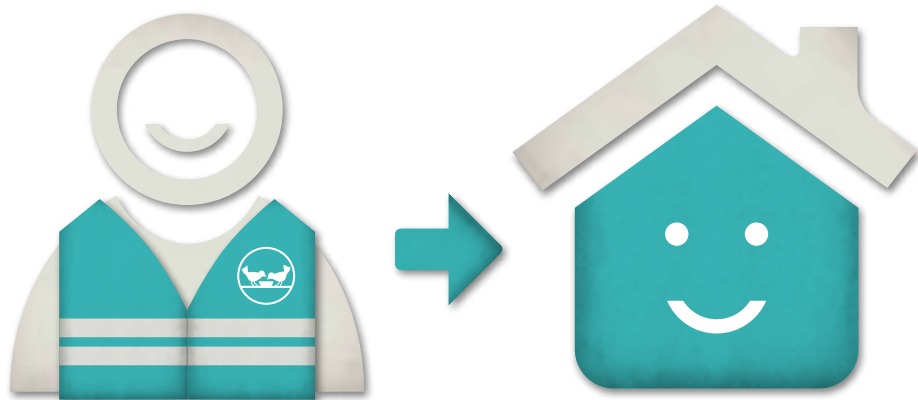
EL PROGRAMA ÀPATS

Una part del ajuts del Banc dels Aliments es distribueix a través del que anomenem "**Entitats de Consum**", 98 en aquest moments, que son les que preparen els aliments per a esser consumits dins la pròpia Entitat: menjadors que preparen dinars o sopars, o també esmorzars o berenars que confecciona l'Entitat.

El Departament de Distribució i Relació amb les Entitats ha posat en marxa el **programa ÀPATS** que, per mitjà d'un **equip de 6 voluntaris**, es posa en contacte amb aquestes Entitats, per a conèixer les seves necessitats específiques per tipus d'aliments, **amb l'objectiu de poder cobrir, en la mesura del possible, totes les seves mancances.**

EL SEGUIMENT DE LES ENTITATS

L'actuació de la Àrea durant l'any, ha comportat la realització de **155 visites de seguiment a Entitats individuals, i 6 trobades amb grups d'Entitats** situades en el mateix districte o municipi.



L'AGRUPACIÓ D'ENTITATS

Sabem que la disponibilitat de recursos varia molt entre les entitats. Hi ha entitats força ben organitzades i amb un bon nombre de recursos humans i materials, però també n'hi ha amb recursos insuficients per poder atendre les necessitats dels seus beneficiaris.

El senyal visible més evident de la precarietat d'una entitat és la manca d'espai suficient i en bones condicions per guardar els aliments que rep, abans que els reparteixi entre els seus beneficiaris, i també la dificultat en accedir als mitjans de transports dels aliments.

L'agrupació d'entitats és un projecte de les entitats socials repartidores de lots que decideixen agrupar-se per optimitzar el recursos. El Banc dels Aliments col·labora en el projecte juntament amb els Ajuntaments i la Generalitat de Catalunya.

LA XARXA DE FRED

El Banc dels Aliments està rebent, cada cop més, oferiment d'empreses disposades a fer donacions d'aliments refrigerats i congelats.

Amb la finalitat de fer accessibles aquests aliments als beneficiaris de les Entitat Receptores vinculades, es va posar en marxa al 2010 el seu

repartiment garantint el manteniment de la cadena de fred.

Paral·lelament, gràcies a donacions de diverses empreses i organitzacions, el Banc ha equipat amb congeladors, frigorífics i bosses isotèrmiques a les Entitats idònies per a rebre aquests aliments.

	2011	2012
ENTITATS RECEPTORES DE LA XARXA DE FRED	86	101
NOMBRE DE BENEFICIARIS	31.011	38.424
TONES D'ALIMENTS REPARTITS	170	224
CONGELADORS CEDITS A ENTITATS	11	21

GESTIÓ I SUPORT

Per la seva complexitat el Banc dels Aliments requereix d'una estructura que va més enllà dels dos blocs descrits. Aquesta estructura la complementen les àrees que a continuació es descriuen i en conjunt hi col·laboren 85 voluntaris.

ADMINISTRACIÓ

La seva missió és la gestió econòmica, financera i fiscal de la Fundació. S'ocupa de la comptabilitat, de la confecció de tota la documentació que el Banc dels Aliments ha de presentar als diversos organismes, i de la tramitació dels expedients i certificats necessaris, així com dels certificats corresponents a les donacions de particulars i empreses per poder acollir-se a desgravacions. Són 7 els voluntaris que col·laboren en exclusiva en aquesta àrea.

CAPTACIÓ DE RECURSOS ECONÒMICS

La finalitat del Banc dels Aliments és l'obtenció d'aliments per fer-los arribar a les persones necessitades, i per aconseguir-ho no n'hi ha prou amb donacions de productes alimentaris, també es necessiten recursos econòmics per poder fer front a despeses com la inversió en la xarxa de fred, la transformació de fruita en suc i el manteniments de les instal·lacions. Les fonts són limitades pel que els 8 voluntaris que tenen la missió de trobar-les han de treballar de valent.

COMUNICACIÓ

El departament de comunicació és l'altaveu del Banc dels Aliments de Barcelona. 10 voluntaris es dediquen a fer difusió de les diferents fites, esdeveniments i novetats relacionades amb el Banc dels Aliments. És clau perquè la Fundació sigui coneguda i valorada per la societat i, així, obrir la porta a la seva col·laboració. Aquesta tasca es fa, principalment, amb notes de premsa als mitjans, actualització de continguts al web i xarxes socials del Banc, newsletter (bimensual, es fa arribar a més de 7.000 subscriptors) i contactes amb diferents mitjans i entitats per aconseguir el seu suport en la divulgació del Banc.

Aquest àrea també té com a missió cuidar tots els aspectes d'imatge corporativa i la coordinació dels esdeveniments i campanyes del Banc.



DELEGATS COMARCALS

A finals del 2012 el Banc dels Aliments mitjançant els seus Delegats, era present a totes les comarques de la província de Barcelona amb 25 voluntaris adscrits a aquesta àrea. Durant el 2012 s'ha intensificat el contacte i la col·laboració amb les 153 Entitats que desenvolupen la seva tasca a les comarques de Barcelona.

Les seves tasques, coordinades amb els diversos departaments del Banc (aprovisionament, distribució, escoles...) han estat les visites a empreses -de dins i fora del sector alimentari,- a escoles, a entitats de caire esportiu i associatiu sempre amb l'objectiu de sensibilitzar sobre els factors que són la raó de ser del Banc.

També a l'Administració Local per conscienciar sobre el seu paper fonamental de garantia d'equitat en el repartiment d'aliments a les seves respectives poblacions, sobretot en els moments difícils que toca superar.

ESTUDIS I ASSESSORA- MENT

Els 5 voluntaris d'aquesta àrea aporten elements de reflexió per tal de recolzar la gestió dels diferents departaments del Banc dels Aliments, amb l'objectiu de fer front a l'actual situació de pobresa. També realitzen el seguiment dels indicadors i l'acompliment dels objectius marcats, i faciliten la informació que requereixen altres departaments o entitats.

GESTIÓ DEL VOLUNTARIAT

2 voluntaris gestionen aquest departament. D'acord amb els responsables de les diferents àrees assigna les tasques d'acord a les necessitats de la Fundació, habilitats, experiència i temps de dedicació que pot aportar cada persona. Realitza el seguiment i dona suport als voluntaris.

INFORMÀTICA

Són 4 els voluntaris que s'ocupen del suport i manteniment informàtic, així com de tot allò que té a veure amb la instal·lació i manteniment del hardware (obtingut gràcies a les donacions tant de particulars com d'empreses) i del software (també fruit de col·laboracions externes).



SEGURETAT ALIMENTÀRIA I PREVENCIÓ DE RISCOS

La dedicació i professionalitat de 7 voluntaris i els controls de la qualitat organolèptica dels aliments rebuts i de la data límit de consum com també la revisió de les instal·lacions tant del propi Banc com de les entitats receptores, assegura la qualitat dels aliments que s'emmagatzemen i distribueixen fins que aquests arriben als beneficiaris.

Durant l'any 2012 s'ha continuat amb el rigorós control de temperatures de les cambres de fred i amb l'optimització del temps de recollida al picking dels productes refrigerats. Tot aquest control de magatzem s'ha fet extensible al magatzem del Banc dels Aliments a Mercabarna.

Aquest departament també ha treballat durant l'any 2012 en aclarir, tant a les empreses donants com a les entitats

receptores, els dubtes que sorgeixen sobre les dates de consum preferent.

Una altra tasca implementada ha estat canalitzar adequadament els productes dietètics per a persones amb necessitats de dieta específica, creant etiquetes que permetin una identificació ràpida que millori el seu aprofitament. S'ha elaborat un llistat de productes que contenen factor al·lergogen com el gluten per a informar a les entitats que ho sol·licitin.

SERVEIS GENERALS

8 voluntaris duen a terme les gestions necessàries de recepció, telefonia i manteniment. 2 d'ells s'ocupen de mantenir en bones condicions les instal·lacions i l'edifici del Banc dels Aliments, xarxa d'aigua, xarxa elèctrica, petites reparacions, etc. i ells mateixos fan les obres menors de millora.

PATRONAT I DIRECCIÓ

El Patronat és l'Òrgan de Govern de la Fundació Banc dels Aliments de Barcelona. Està constituït per un president, un vicepresident, un secretari i set vocals.

El Director vetlla perquè tots els departaments del Banc dels Aliments caminin, coordinadament, en direcció als objectius i comparteixin les experiències, recursos i sinergies.

PRESIDENT

Antoni Sansalvadó i Tribó

VICE-PRESIDENT

Jordi Peix i Massip

SECRETARI

Eduard Arruga i Valeri

VOCALS

Josep M^a Bonmatí i Pérez

Roser Brutau i Basté

Alfons Carner i Suñol

Lluís Carulla i Font

Ramon Guardia i Massó

Antoni Llorens i Tubau

Javier Riera-Marsá i Bonmatí

DIRECTOR (VOLUNTARI)

Pere Pujadó i Viusá

RESUM INGRESSOS / DESPESES 2012

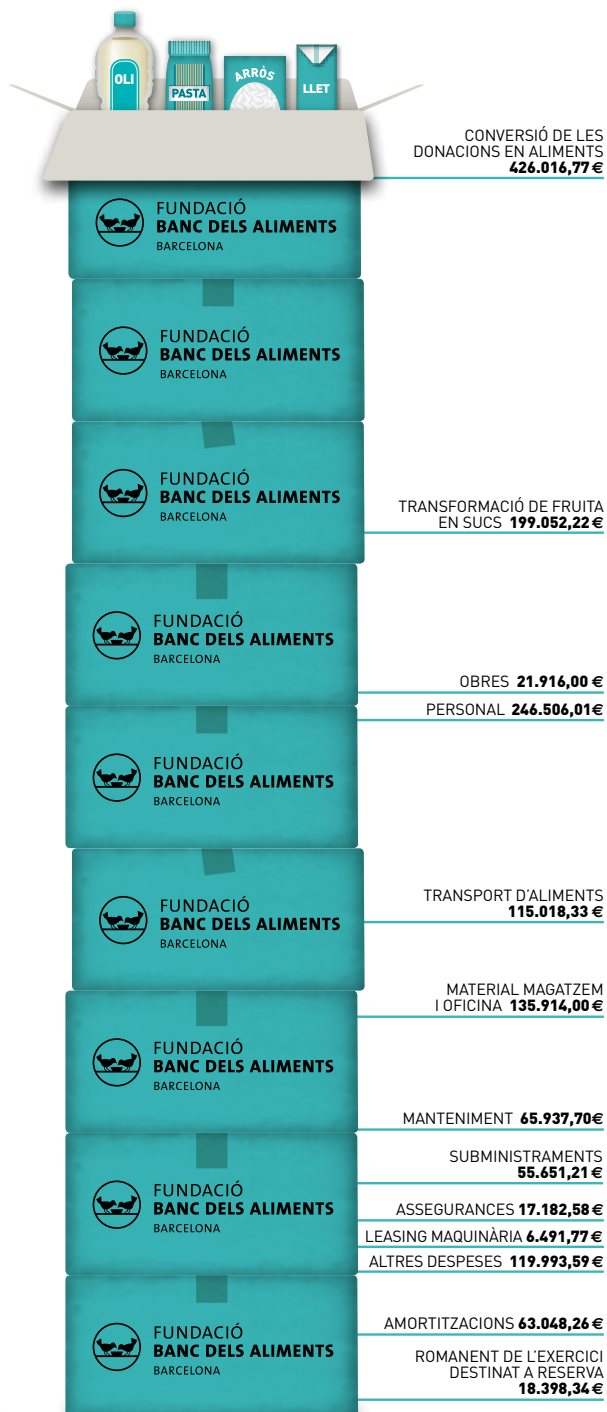
TOTAL INGRESSOS 2012

1.491.126,78 €



TOTAL DESPESES 2012

1.491.126,78 €



LLISTAT D'EMPRESSES

A

ABACUS COOPERATIVA
ABELLO LINDE S.A.
ABERTIS INFRAESTRUCTURAS S.A.
ACC10
ACCIONA INFRAESTRUCTURAS S.A.
ACEITES DEL SUR-COOSUR, S.A.
ACEMIO BARCELONA
ACOPAEX SDAD.COOP
ACSA-SORIGUE CONSTRUCCIÓN S.A.
ACTEL, S.C.C.L.
ADDIENS ASESORES S.L.
ADIF
ADUANAS PUJOL RUBIÓ S.A.
ADVANCE SURVEY GROUP
AFFINIYT PETCARE SAU
AGBAR
AGÈNCIA DE RESIDUS DE CATALUNYA
AGENTS RURALS ANOIA
AGRÍCOLA ALGINET, S. COOP.V
AGRÍCOLA I CAIXA AGRÀRIA ISC CAMBRILS SCCL
AGRÍCOLA PERICHAN SAT 9895
AGROMARK S.L.
AGRUPACIÓN COOPERATIVAS VALLE DEL JERTE
AIGUAJOC, CENTRE DE FITNESS
AJUNTAMENT DE GAVÀ
AJUNTAMENT DE L'HOSPITALET
AJUNTAMENT DE VALLDORREX
AJUNTAMENT D'OLESA DE BONESVALLS
AKI
AKO ELECTROMECHANICA S.A.
AL MAHABA ALIMENTOS, S.L.
ALCAMPO
ALDI SUPERMERCADOS
ALEMANY, S.A.
ALIMENTARIA
ALIMENTOS DEL MEDITERRÁNEO
ALMIRALL
ALPHA PUBLICIDAD
ALUDRIVE S.L.
AMERICAN NIKE
AMICS DE LES FURGONETES VOLSWAGEN
AMICS DE YAMAHA
AMPA ESCOLA PIA BALMES
ANDREU ALIMENTACIÓ, S.L.
AP SERVICES EUROPE
APARTHOTEL BCN MONTJUICH
APMIB
AQUA SOLUTIONS
ARAG SEGUROS
ARAMARK
ARKONTE GESTIÓN INMOBILIARIA
ARMAND BASI
ARROSSAIRES DEL DELTA DE L'EBRE
ARTES GRÁFICAS TORRES S.L.
ARTESANAL CHOCOLATERA, S.A.
ASOCIACIÓN ESPAÑOLA DE DIRECTIVOS
ASPROCAN IASOC.ORGANIZ.PRODUCT.
PLÁTANO DE CANARIAS
ASPROSEAT
ASSEMBLEA NACIONAL CATALANA EL PAPIOL
ASSOC. BAC DE RODA

ASSOC. DE COMERCIANTS DE LA PL. JOANIC
ASSOC. DE VEÏNS ROCAFONDA
ASSOC. DE VEÏNS ST. GERVAZI SUD
ASSOC. DE VEÏNS CAN BARÓ
ASSOC. DE VEÏNS FONT DEL MONT
ASSOC. DE VEÏNS ILDEFONS CERDÀ
ASSOC. STA. EULÀLIA 2002
ASSOCIACIÓ JOIA SANTS I SANT MARTÍ
ASSOCIACIÓ LIBRE SOLIDARI
AT COMUNICACIÓ
ATENEU DE DONES D'ALTAFULLA
ATMIRA
ATRIAN BAKERS S.L.
AUDENS FOOD, S.A.
AUSOME EUROPE, S.L.

B

BACALLANERIES RAFOLS, S.L.
BACARDI ESPAÑA S.A.
BADOSA FRUIT S.L.
BAIX MON S.A.T.
BAKER & MACKENZIE BCN
BALDOVINOS IMPORT-EXPORT, S.A.
BANC DE SANG I TEIXTS
BANC SABADELL
BANCO MEDIOLANUM
BARCELONA DIGITAL TECHNOLOGY
BARCELONA ENCHANTING TOURS
BARCELONA THECNICAL CENTER S.L.
BARLOWORLD FINANZAUTO
BARNAJOSEVA S.L.
BAU ESCOLA SUPERIOR DE DISSENY
BAYER IBERIA
BBVA
BEKER MCKENZIE
BELLSOLÀ, S.A.
BERICAP S.A.
BERLYS ALIMENTACIÓN S.A.U.
BEST PROTEIN, S.L.
BIMBO, S.A.
BIOCOP PROD. BIOLÓGICOS, S.A.
BOEHRINGER INGELHEIM ESPAÑA
BOMBONS BLANXART, S.A.
BON PREU, S.A.U.
BONDUELLE IBERICA, S.A.U.
BONNY, S.A.
BRENDAL
BUJINKAN AIXA DOJO
BUNGE IBERICA S.A.

C

CAIXA D'ENGINYERS
C.A.M.
C.G.T SEAT ZONA FRANCA
C.N. BARCELONETA
CA TECHNOLOGIES
CABASC SCA
CAIXA D'ARQUITECTES
CAJAMAR
CAMPRECIOS FRUITS, S.A.
CAN PEROL BAIX LLOBREGAT, S.L.
CAPAMUNDO COMUNICACIÓN S.L.

CAPELLA FRUITS, S.L.
CAPRABO, S.A.
CARBUROS METÁLICOS S.A.
CARGILL S.L.U.
CARNS PRIOR S.L.
CARREFOUR
CASA SANTIVERI, S.L.
CASA TARRADELLAS, S.A.
CASA WESTFALIA, S.A.
CASAL DE BARRI BAC DE RODA-POBLENOU
CASAL DE GENT GRAN MOSSÉN CLAPÉS
CASAL DE LA GEN GRAN BARÓ DE VIVER
CASAL DE LA GENT GRAN D'HORTA
CASUR,S.C.A.
CATAFRUITS, S.A.U.
CATEDRAL BASÍLICA DE BARCELONA
CAZCARRA IMAGE GROUP
CEFRUSA, S.A.
CEMENTOS MOLINS
CENTRAL DICA, S.A.
CENTRE COMUNICACIÓ GENERAL
CENTRE D'ALT RENDIMENT SANT CUGAT
CENTRE DE DIA PI I MOLIST
CENTRO ASTURIANO DE BCN
CERVESES MORITZ
CESPA
CHARCUTERIA BOSCH, S.L.
CHOCOLATES SIMÓN COLL, S.A.
CHUPA CHUPS S.A.U.
CIBER
CÍTRICS TERRES DE L'EBRE, SAT OPFH 996
CLAU INVER TECNICS, S.L. [CONDIS]
CLEAR CHANEL
CLÍNICA ONA QUIROPRACTICA
CLÍNICA VALLCORBA
CLUB DE FULBOL SANT IDELFONS
CLUB DE RUGBI
CLUB ESPORTIU RITA
CM HUERTA NATURE
COATRESA
COBEGA, S.A.
CODINA ALIMENTS S.L.
CODORNIU, S. A.
COFELY ESPAÑA
COFIDIS
COFRADIA DE PESCADORS DE BARCELONA
COHORSAN SCA
COLA DAIRY PRODUCTS ESPAÑA, S.L.
COLB ESTEVE
COMERCIAL DE FRUTOS SECOS CERES S.L.
COMERCIAL GALLO, S.A.
COMERCIAL MASOLIVER, S.A.
COMIDA GLOBAL, S.L.
COMISIÓN DEL MERCADO DE LAS
TELECOMUNICACIONES (CMT)
COMPANYIA GENERAL CÀRNIA,S.A.
COMPANYIA MAYORISTA FRESA, S.L.
COMPUTER SCIENCIES ESPAÑA
COMUNITAT DE VEÏNS GIRONA 64-66
CONCEPT PÀ DEXTRA GLOBAL, S.L.
CONDAL FARMA DISTRIBUIDORA, S.L.
CONDIS SUPERMERCATS S.A.

CONGELATS OLOT, S.L.
 CONGREGACIÓ SAGRADA FAMÍLIA
 CONSELL DE COL·LEGI VETERINARIS
 CONSELL DELS IL·LUSTRES COL·LEGIS
 D'ADVOCATS DE CATALUNYA
 CONSERVAS DANI S.A.
 CONSORCI DE SALUT I ATT. SOCIAL
 CONSUM SOCIEDAD COOPERATIVA
 COOP. AGRÍCOLA SANT BERNAT C.V.
 COOP. V. UNIÓN PROTECTORA DE EL
 PERELLÓ
 COOPAMAN SOC COOP. C-LM
 COOPERATIVA AGRÍCOLA CALLOSA D'EN
 SARRIA CV.
 COPESCO & SEFRISA, S.A.
 COPISA
 COPROHNIJAR SCA
 COR DE GOSPEL GRÀCIA
 CORAL PRIMA PER LA PAU
 CORPORACIÓ ALIMENTARIA GUISSONA, S.A.
 CORTIADA S.A.
 COVACA, S.A.
 CREDIT SUISSE
 CSC CONSULT I GESTIÓ
 CSM IBERIA, S.A.
 CULTIVAR, S.A.
 CUSHMAN

D

D.H.L.
 DANGLA, S.A.T.
 DANIEL Y LAURA SIRVENT, S.C.P.
 DANONE, S.A.
 DAV, S.A.
 DB SCHENKER SPAIN-TIR, S.A.
 DECOMISOS MERCABARNA
 DEINMO
 DELEG. D'ALUMNES TELECOMUNICACIONS
 DELIFRANCE IBERICA, S.A.
 DELITAST S.L.
 DELPHY DIESEL SISTEMES, S.L.
 DELTA TECNIC S.A.
 DELTACOLOR
 DELTEX 98, S.L.
 DENTSPLY JH SA
 DEPT. DE SALUT DE LA GENERALITAT
 DEPT. D'INTERIOR DE LA GENERALITAT
 DEPT. EMPRESA I OCUPACIÓ DE LA
 GENERALITAT
 DEXEUS
 DIA-DISTRIBUIDORA INTER. ALIMENT, S.A.
 DIMI DULCES IBÉRICA, S.L.
 DISTRIBUIDORA EXCLUSIVAS A DETALLISTAS SA
 D-LINK IBERIA
 DMI AUTOMOTIVE S.L.U
 DOLE FOOD ESPAÑA, S.A.
 DOPACK SERVICE S.L. (ENERGIA)
 DORI-DORI, S.L.
 DOUTEC, S.L.
 DR. OETKER IBÉRICA SA
 DSV SPAIN, S.A.U.
 DUPONT IBÉRICA, SL

E

EAP SARDENYA
 EAT OUT GROUP
 EATON INDUSTRIES SPAIN
 ECOINTEGRAL ARTESANS, S.L.U.
 EDUBESA
 EDUS OM, S.L.
 EISMANN S.A.
 EIX CLOT
 EL CASTILLO LACTALIS S.L.U.
 EL CLUB DE LA AGUJA
 EL CORTE INGLÉS, S.A.
 EL MEXICANO FOOD SERVICES, S.L.
 ELABORACIÓ DE PIZZES AL FORN DE PEDRA S.L.
 ELABORADOS DEL BACALAO, S.L.

ELS V DE BADALONA
 EMBOTITS ESPINA S.A.
 EMBOTITS SALGOT, S.A.
 EMBUTIDOS MONELL, S.A.
 EMERGIA CONTACT CENTER
 EMPLEADOS EROSKI TERRASA
 EMPLÉATS ROYAL CARIBBEAN
 ENDESA
 ENRIC FAURA
 ENRIQUE ROMAY CAMPOS
 EQUIPAMENT CÍVIC ST. ROC
 ERA
 ERC
 ERM
 EROSKI
 ESADE
 ESPECIALIDADES VIRA, S.L.
 ESTABLIMENTS VIENA, S.A.
 ESTREL INGREDIENTS S.L.
 ESTRUCTURES I ORG. EL BORN
 EUROFRED S.A.
 EUROPASTRY, S.A.
 EUSEBI GUIRAL, S.A.
 EVERIS
 EXPAFRUIT S.A.
 EXPLOTACIONES CATEL S.A.
 EXPORTADORA D'AGRI D'ALCANAR SCCL

F

FUNDACIÓ DAMM
 FUNDACIÓ TERMES
 F. INICIATIVAS I+D
 FACTIVE BUSINESSES INFORMATION
 FEDEX
 FERRERO IBÉRICA, S.A.
 FIATC MUTUA DE SEGUROS
 FICTIO COMUNICACIÓ INTEGRAL S.L.
 FIEGE IBERIA, S.A.
 FIFTH RATINGS
 FILARMÓNICA DEL PRAT
 FILLS DE MORETÓ, S.A.
 FIRA DE BARCELONA
 FNAC EL TRIANGLE
 FONTVELLA
 FORN ELIAS S.L.
 FREIREMAR, S.A.
 FRIT RAVICH, S.L.
 FRUITES DACHS S.A.
 FRUITES DEL BAIX LLOBREGAT, S.L.
 FRUITS CMR, S.A.
 FRUITS PIQUE, S.L.
 FRUITS RAFOLS, S.A.
 FRUITS SAGARRA GRUP.
 FRUITS URPINAS, S.L
 FRUTAS AMALIA, S.L.
 FRUTAS ANDREU, S.L.
 FRUTAS ANTONIO S.L.
 FRUTAS ARTÉS
 FRUTAS CANDIL, S.L.
 FRUTAS CHIMO, S.L.
 FRUTAS CONDAL S.L.
 FRUTAS DIEGO MARTÍNEZ E HIJOS, S.A.
 FRUTAS ESCANDELL, S.A.
 FRUTAS LUCAS, S.A.
 FRUTAS PLASENCIA S.L.
 FRUTAS PUA S.L.
 FRUTAS Y HORTALIZAS FLORES, S.L.
 FRUTAS Y VERDURAS ANTONIO, S.L.
 FRUTAS Y VERDURAS NAVIO S.A.
 FRUTASA, S.A.
 FRUTES PRATS S.L.
 FRUVEG, SDAD. COOPERATIVA LIMITAD
 FUNDACIÓ AGRUPACIÓ MÚTUA
 FUNDACIÓ ANTONI SERRA
 FUNDACIÓ BARCLAYS
 FUNDACIÓ CASA MISERICÒRDIA
 FUNDACIÓ GAY ROBERT
 FUNDACIÓ JESÚS SERRA

FUNDACIÓ LLUÍS BASSAT
 FUNDACIÓ MÀGICA
 FUNDACIÓ MATIAS GOMA
 FUNDACIÓ ORDESA
 FUNDACIÓ POLITÈCNICA DE CATALUNYA
 FUNDACIÓ PRIVADA SANT RAMON
 FUNDACIÓ PRIVADA UNIV. EADA
 FUNDACIÓ REAL DREAMS
 FUNDACIÓ ROVIRALTA
 FUNDACIÓ VIVER DE BELL.LLOC
 FUNDACIÓN AGBAR
 FUNDACIÓN COFARES
 FUNDACIÓN M. TORRES
 FUNDACIÓN PUIG
 FUNERARIA BADALONA
 FUSION FOR ENERGY

G

G.E. CAPITAL BANC
 G.V. EL ZAMORANO, S.A.
 GALLINA BLANCA STAR, S.A.
 GASTROFIRA
 GE REAL ESTATE
 GEDESCO, S.A.
 GENEBRE S.A.
 GENERAL CABLE SISTEMAS S.A.
 GENERAL ELECTRIC HEALTHCARE
 GENERALI
 GENUINUS S.A.
 GEYCE AGP S.L.
 GFT IT CONSULTING S.L.U.
 GIMNÀS HOLMESPLACE
 GISELLA PUÉRTOLAS
 GMP (GREMI MAJORISTES DE PEIX)
 GO FRUSELVA S.L.U.
 GOMA CAMPS
 GOURMANDISE S.L.
 GPO INGENIERIA S.A.
 GREMIO DE RESTAURACIÓ DE BARCELONA
 GRUP AGATA
 GRUP DAMM
 GRUP PAPELMATIC
 GRUPO ALBA INT. S.L.
 GRUPO ANDILANA S.L.
 GRUPO CANO, DISTRIB. ALIMENTARIA, S.A.
 GRUPO GODÓ S.A.
 GRUPO HORTOFRUTICOLA PALOMA S.A.
 GRUPO LECHE PASCUAL, S.A.U.
 GRUPO MAHOU SAN MIGUEL
 GRUPO MAYORES DE TELEFONICA
 GRUPO NORTE
 GRUPO VICHY CATALAN, S.A.
 GUZMAN GASTRONOMIA, S.L.

H

HARD ROCK CAFÉ
 HARIBO ESPAÑA, S.A.
 HARLEM JAZZ CLUB
 HAVI LOGISTICS FSL, S.L.
 HEINEKEN ESPAÑA S.A.
 HERMANOS FERNÁNDEZ LÓPEZ, S.A.
 HERMANOS FERNÁNDEZ LÓPEZ, S.A.- GRUPO
 FERNÁNDEZ
 HERZIG TRENDS S.L.
 HEVAC AMBIENT GROUP, S.L.
 HEWLETT PACKARD
 HISPANO ITALIANA DE CHARCUTERIA, S.L.
 HNOS. GONZÁLEZ PASTORET, S.A.
 HORIZONIA
 HORNO BELCAN S.L.
 HORTEC SCCL
 HOSPITAL DURAN I REINALS
 HOSPITAL SAGRADO CORAZON
 HOSPITAL TRIAS I PUJOL
 HOT SHOTS EUROPE, S.L.
 HOTEL "LE MERIDIEN"
 HOTEL ARS
 HOTEL CATALONIA - DUCS BERGARA

HOTEL ST. MORITZ

I
IHS
IL-LUSTRE COL·LEGI D'ADVOCATS DE BARCELONA
ILLYCAFFE S.P.A. SUC. EN ESPAÑA
IMAGINA MEDIA AUDIOVISUAL
INDRA
INDURKEN S.A.
INDUSTRIAS CÁRNICAS BLANCAFORT, S.A.
INDUSTRIAS TITAN S.A.
INFORMÀTICA SANT CUGAT
INMADISA
INST. DE MED. PREDIC. I PERS. DEL CANCER
INSTITUCIÓ CULTURAL DEL CIC
INTER DOSCE, S.A.
INTERCAMPO, S.A.
INTERPARTNER ASSISTENCE S.A.
INTERPROFIT
INTGRUP CONGRESS & EVENTS, S.L.
INVER RSR S.L.
IPREL BCN, S.L.
ISOVOLTA SAU
IURESEGUR CORREDURIA DE SEGUROS
IZQUIERDO M, S.L.

J
JAMONES Y EMBUTIDOS LA BELLOTA S.L.
JOSE ANTONIO GOMEZ-BONA COMPRA
JOSE ESTAPE OLLE
JURISWEBINTERACTIVA
JUVENTUT SOCIALISTA CATALUNYA

K
KARADENIZ S.L.
KELLOGG'S MANUFACTURI, S.L.
KENOGARD S.A.
KIMA FRUITS S.L.
KONE ELEVADORES S.A.
KONECTA
KRAFT FOODS ESPAÑA COMERCIAL, S.L.U.

L
L'AGRÍCOLA REGIONAL, S.A.
LA CAIXA
LA CHARCUTERIA ALEMANA COMERCIAL, S.L.
LA FAGEDA, SCCL
LA PASTORA D'OLÓ
LA PERLA DEL VALLÉS, S.A.
LA PIARA, S.A.
LA SELECTA CONTRIBUCIONS
GASTRONÓMIQUES, S.L.
LA SIRENA ALIMENTACIÓ CONGELADA, S.L.U.
LABORATORIO FELTOR
LABORATORIO VIÑAS
LABORATORIOS DR. ESTEVE
LABORATORIOS GRIFOLS, S.A.
LABORATORIOS ORDESA, S.L.
LABORATORIOS SANOFI
LACER
LACOSTE
LACREM, S.A. "FARGGI"
LACTALIS NESTLÉ P.L.R. IBERIA, S.A.
LANTMANNEN UNIBAKE SPAIN, S.L.
LASTMINUTE
LEASEPLAN SERVICIOS
LEVI STRAUSS ESPAÑA
LIBERDUPLEX
LICORES FIGUEROLA, S.A.
LIDL SUPERMERCADOS, S.A.
LINDT & SPRÜNGLI ESPAÑA, S.A.
LIQUATS VEGETALS, S.A.
LIVEN, S.A.
LLARS D'INFANTS NIMBO
LLET NOSTRA ALIMENTÀRIA, S.L.
LLEVATS 21
LLIGA REUMATOLÒGICA

LLOSAN FRUITS
LOGIFRIO
LOGISTIC PAVELLO G, S.A.
LOREN FRUIT, S.A. - GRUPO LORENZO
CARRASCO
LUX PERPETUA

M
M J RIERA MARSA
M.R.W.
MAFRE
MAHOU
MALEUBRE CANO
MANEL ADELL
MANGO
MANSO, S.A.
MAPRISER
MAREME ELECTRICITAT I SISTEMES S.L.
MARI CARMEN TORRENT DURAN
MAS QUE DIRECT
MAZARS
MEDICLINIC
MEDITERRANEAN FRESH SUPPLIERS, S.L.
MENU DE COMUNICACIÓN AF S.L.
MERC SALCHICHAS SR. HAM
MERCAT SOL PALAUTORDERA
METALDINE
METROPOLITAN CREATIVE
METROPOLITAN MEDIA GROUP
METTLER TOLEDO
MIELAR, S.A.
MINDSHARE SPAIN, SAU
MIQUEL ALIMENTACIÓ GRUP, S.A.
MOLLA HNOS., S.A.
MONDAY MEETING, S.L.
MONDIAL CITRIVENT SEEDO
MONTFRUIT, S.A.
MONTFRUITS EXPORT, S.L.
MONTUNO PRODUCCIONES Y EVENTOS
MORALES E HIJOS, S.A.
MORTE, S.A.
MOSSOS D'ESQUADRA, ESPERIT SOLIDARI
MURGACA, S.A.
MURGIVERDE SCA

N
NATURE CHOICE
NATURECO, S.L.
NECSIA
NERTUS
NESTLE ESPAÑA, S.A.
NESTLE HEALTHCARE NUTRITION, S.A.
NEULES ARTESANES SANT TIRS S.L.
NEXE OLS S.L.
NISSAN
NORBERT DENTRESSANGLE GERPOSA, S.A.
NUTREXPA, S.L.
NUTRITION & SANTÈ IBERIA, S.L.

O
OAK HOUSE BRITISH SCHOOL
OBRA SOCIAL LA CAIXA
OFICINA PONTI
OLIMPICS CENTRO SPORT
OMNICOM MEDIA GROUP
ONCE
ONDA LOGISTICS
OPERADORS LOGÍSTICS "ANÒNIMS"
ORANGE BARCELONA
ORBITALIA SER INTEGRALES S.L.

P
P.A.G.E.S.A.
PALACIO REAL
PANAVI-OHAYO S.L.
PANIFICADORA SAN CARLOS S.A.
PANRICO, S.A.
PAPELES SALMEROSN S.L.

PARC CIENTÍFIC DE CATALUNYA
PARDINA PREMIUM S.L.
PAREJA AS ASSOCIATS
PARRÒQUIA JESUITES
PARRÒQUIA PIUS X
PASCUAL FILELLA, S.A.
PASTISSERIA ESCRIBA
PASTISSERIA LA PALMA
PASTISSERIA LIS
PASTISSERIA VIVES
PAVLOV SL
PEIRON TORRENT, S.A. [DULCESOL]
PEPE JEANS
PEPSICO FOODS I.A.E.
PERELADA COMERCIAL, S.A.
PÉREZ PUJOL INTERNACIONAL S.L.
PLN DISTRIBUCIÓN, S.A.
POBLE DE CANTONIGRÓS
POLIGRAS IBÉRICA, S.A.
POLYLUX
POMPADOUR IBÉRICA S.A.
PORT DE BARCELONA
POWER DRINKS, S.L.
PRÀCTIC DEL PORT
PRECOCINADOS ORTEGA, S.L.
PREPARADOS ALIMENTICIOS, S.A.
PROCELI TURULL, S.L.
PRODUCTES DIETÈTICS SORRIBAS, S.A.
PRODUCTES EL DE CALDES, S.L.
PRODUCTES LÀCTICS MASACHS, SAT 948
PRODUCTOS GALA, S.A.
PRODUCTOS PELAYO S.A.
PROJECTES&FACILITIES MANAGEMENT
PROMERCA, S.A.
PRONOKAL
PRYSMIAN CABLES Y SISTEMAS S.A.
PUBLICIAMMA S.L.
PULEVA FOOD, S.L.
PURAVIDA QUIROPRACTICA
PWC

Q
QUELY S.A.

R
RACC
RADAR PROCESS S.L.
RADIO TELETAXI
RANA HISPANIA, SAU
RANDOM HOUSE MONDADORI
RECUPALET CODINA S.A.
REGGEDAPS S.L.
REIKI ACTIU
REMITSA
REUNTAURO S.A.
REPRESENTACIONES IMCO S.A.
RESIDENCIA LOS TILOS
RESIDÈNCIA NOVA LLAR
RICARDO PUERTAS FUERTES
RIERA RABASSA, S.A.
ROCA TRULL, S.L.
ROCHE DIAGNÒSTICS
RONDA FRUITS, S.L.
ROTARY CLUB
ROVIRA COMUNITAT DE BÉNS
ROYAL CANIN

S
S.A.T. RIO CINCA
SA2PE
SABA
SAGE
SAICA
SAL COSTA S.A.
SALSAS IKOFA S.A.
SANCADIST, S.L.
SANT PERE CLAVER
SAPERAS-VIA, S.A.

SARA LEE SOUTHERN EUROPE, S.L.
 SATORY
 SCHNEIDER ELECTRIC ESPAÑA, S.A.
 SCHWEPPE, S.A.
 SDA CATALUNYA DISTRIBUIDORA
 ALIMENTARIA S.L.
 SEAFOOD BARCELONA
 SECTOR FERROVIARIO UGT
 SECURITAS
 SEITEL
 SELF FOODS, S.A.
 SELLBYTEL
 SENER
 SERUNION
 SHAD
 SINDICATOS DE JUSTICIA
 SITEL IBERICA TELESERVICES, SAU
 SOCIETAT COOPERATIVA SANT DOMÈNEC
 SOCOLO
 SOFTWARE AG BARCELONA
 SOGETI ESPAÑA S.L.
 SOLUCIONES ALIMENTARIAS CUTI, S.L.
 SORA FRUITS, S.A.
 SOSA INGREDIENTS S.L.
 SPARK IBERICA S.A.
 STARBUCKS (LA MAQUINISTA)
 STARBUCKS (MUNTANER)
 STARCOM MEDIAVES GROUP IBERIA S.L.
 STE GROUP
 STORCK IBÉRICA, S.L.
 SORLI DISCAU
 SURINVER, S.C.L.
 SWEET EXPRESS, S.A.

T

TALKING BOX
 TARRAGO & MOR GOURMET, S.L.
 TASMAR LOGISTICA, S.A.
 TA-TUNG PLATOS PRECOCINADOS, S.L.
 TEA-SHOP EASTWEST
 TEB BARCELONA SCCL
 TECH DATA ESPAÑA S.L.U.
 TECNIPRESS S.A.C.
 TEDUS SUPERMERCATS. S.L.
 TESAURO, S.A.
 TESORERIA SEGURIDAD SOCIAL
 TESTING DOS Y DOS, S.L.
 TEVES
 THE LIFT PRODUCCIONES
 INTERNACIONALES, S.L.
 THE OUT GROUP SL
 THYSENKRUPP ELEVADORES S.L.U.
 TIENDAS NATURA
 TMB
 TMG SOLUTIONS S.L.
 TNS INVESTIGACIÓN DE MERCADOS Y
 OPINIÓN S.L.
 TNT EXPRESS SPAIN S.L.
 TORRES INPORT, S.A.U.
 TORRES I CAMPABADAL SERVEIS
 D'ASSESSORIA S.L.
 TOTXETS, S.L.
 TRACTAMENT I SELECCIÓ DE RESIDUOS, S.A.
 TRADIZIONALIA, S.L.
 TRAMBESOS-TRAMBAIX
 TRANKILAMENT
 TRANSCOMA GRUPO EMPRESARIAL
 TRAVEL CLICK EUROPE
 TREBALLADORS AKZO NOBEL
 TREBALLADORS H.P.
 TROPICANA ALVALLE, S.L.
 TROVIT
 TRUYOL S.A.
 TURRONES Y ESPECIALIDADES VIAR, S.A.
 TUTICHIP, S.A. / LENG-D'OR

U

UAB (CEBATG)

UGT
 ULABOX, S.L.
 UNILEVER FOODS ESPAÑA, S.A.
 UNIÓN DE CREDITOS INMOBILIARIOS
 UNIÓN MUTUAS-MUTUA UNIVERSAL
 UNIÓN PAPELERA MERCHANTING
 UPM RAFLATAC IBERICS S.A.
 URCISOL

V

VAHLE ESPAÑA SAU
 VALEO CLIMATIZACION S.A.
 VALLISER, S.L.
 VANDEMOORTELE IBÉRICA, S.A.
 VEGETALIA, S.L.
 VEINTIUNO
 VENDOMAT INTERNACIONAL S.A.
 VERDURES FLORETA, S.L.
 VICASOL SCA
 VICENTE CAPDEVILA ROS
 VICTORIA SHANGAI
 VILLA OLIMPICA 42265
 VILLA VIATGES S.A.
 VIRTUAL AD
 VIVARTE MODA S.A.

W

WEIGHT WATCHERS, S.L.
 WOLKSWAGEN
 WORLD COURIER
 WRIGLEY CO. S.L.U.

Y

YLLA 1878 S.L.

Z

ZF SERVICES ESPAÑA, S.A.U.
 ZIMMER S.A.
 ZURICH

LLISTAT D'ENTITATS

ABRERA

PARRÒQUIA DE SANT PERE

ARENYS DE MAR

CENTRE MARICEL

CÀRITAS PARROQUIAL SANTA MARIA

ARGENTONA

CÀRITAS PARROQUIAL D'ARGENTONA

LA NOSTRA LLAR SANTA ANNA

ARTÉS

PARROQUIA SANTA M. ARTÉS

BADALONA

ADRA

ASSOCIACIÓ SOCIAL DEL GORG MAR

ESCOLA LESTONNAC

ESGLÉSIA EVANGÈLICA CRISTIANA BADALONA

FUNDACIÓ ACOLLIDA I ESPERANÇA (CAN BANÚS)

FUNDACIÓ ATENEU SANT ROC

IGLESIA CRISTIANA SOBRE LAS NACIONES

"MENSAJE DE VIDA"

PARRÒQUIA DE LA MARE DE DÉU DE LA SALUT

PARRÒQUIA DE LA MARE DE DÉU DE MONTSERRAT

PARRÒQUIA DE SANT FRANCESC D'ASSÍS

PARRÒQUIA DE SANT JAUME

PARRÒQUIA DE SANT PAU

QUART MÓN - PARES CARMELITES

BADIA DEL VALLÈS

IGLESIA EVANGÈLICA DE HNOS. EN AVDA. COSTA

AZUL

PARRÒQUIA DE LA MARE DE DÉU DE LA MERCÈ

PARRÒQUIA MARE DE DÉU DEL ROSER

ASSOCIACIÓ D'AJUDA AL NECESSITAT SOZO

ONG AYUDA Y PROVISIÓN ASOCIACIÓN

PARRÒQUIA DE SANTA MARIA

BARCELONA

ACCIÓ SOCIAL MONTALEGRE

ÀMBIT DE PREVENCIÓ

ARAPDIS

ARRELS FUNDACIÓ

ARXIPRESTAT VALL D'HEBRON

ASILO EN CASPE 73 HERMANITAS DE LOS POBRES

ASOC. DE REINSECCIÓN SOCIO-CULTURAL

"KOINONIA"

ASOCIACIÓN MUJERES DE NIGERIA EN CATALUNYA

ASOCROM

ASSOCIACIÓ BENÈFICA CRISTIANA TURÓ PEIRA

ASSOCIACIÓ BENESTAR I DESENVOLUPAMENT

ASSOCIACIÓ CATALANA D'INTEGRACIÓ I

DESENVOLUPAMENT

ASSOCIACIÓ CENTRE D'ACOLLIDA ADRIÀ

TRESCENTS

ASSOCIACIÓ CIUTADANA ANTI-SIDA DE CATALUNYA

ASSOCIACIÓ DE VEÏNS GUINEUETA

ASSOCIACIÓ DE VEÏNS PARAGUAI-PERÚ

ASSOCIACIÓ PER A LA JUSTÍCIA SOCIAL CAN

SALAAM

ASSOCIACIÓ PER LA COOPERACIÓ SOCIAL

I INTERC. ACISI

ASSOCIACIÓ SOCIAL FORMA 21

ASSOCIACIÓ SOLIDARITAT AMB LA GENT GRAN

ASSOCIACIÓ VIDA ABUNDANT

AUXILIARIS PARROQUIALES DE CRISTO

SACERDOTE

BONA VOLUNTAT EN ACCIÓ

CAPUTXINS SERVEIS SOCIALS

CÀRITAS DIOCESANA DE BARCELONA

CÀRITAS INTERPARROQUIAL DE SANT PACIÀ

CÀRITAS PARROQUIAL MARE DE DÉU DE FÀTIMA

CÀRITAS PARROQUIAL NOSTRA SENYORA DELS DOLORS

CÀRITAS PARROQUIAL SANT JOAN BOSCO

CASA DE REPÒS SANT CAMIL

CASA MISERICÒRDIA

CEJAC (FORMACIÓ PROMOCIÓ INSERCIÓ)

CENTRE CATALÀ DE SOLIDARITAT

CENTRE D'ACOLLIDA ASSÍS

CENTRE JUVENIL MARTÍ CODOLAR

CENTRE OBERT JOAN SALVADOR GAVINA

CENTRE REC. OBRES SOCIOEDUCATIVES

MARISTES

CENTRE SANT MARTÍ

CENTRO EMILIA RIQUELME

COMUNIDAD MONASTERIO DE LA VISITACIÓN DE

STA. MARIA

COMUNITAT CRISTIANA ST. PERE CLAVER DEL CLOT

COMUNITAT DE SANT EGIDI

CONESTI (ASS. CULTURAL CRISTIANA CAT I SOCIAL)

COORDINADORA DE VEÏNS - CASC ANTIC

COTTOLENGO PADRE ALEGRE

DIT I FET

EL ALFOLI

ESCLAVAS MARIÀ INMACULADA

ESCOLA SANTA MARIA, MISIONERAS CRUZADAS

ESGLÉSIA EVANGÈLICA BAPTISTA DE LA

BARCELONETA

ESGLÉSIA EVANGÈLICA TRÈVOL

ESGLÉSIA ORTODOXA ESPANYOLA

FEDERACIÓ DE CENTRES JUVENILS DON BOSCO

FUNDACIÓ ALBÀ

FUNDACIÓ BAYT AL-THAQFA

FUNDACIÓ CENTRE SOLIDARI DEL CASC ANTIC

FUNDACIÓ MARIA RAVENTÓS

FUNDACIÓ PERE MITJANS

FUNDACIÓ PRIVADA ARED

FUNDACIÓ PRIVADA AVISMON - CATALUNYA

FUNDACIÓ PRIVADA BENALLAR

FUNDACIÓ PRIVADA PUTXET

FUNDACIÓ PRODEIN

FUNDACIÓ PRO-VIDA

FUNDACIÓ VERGE DE LA GLEVA

GRUP D'AJUDA GERMÀ ROSSEND, CAPUTXINS DE

SARRIÀ

GRUP SOLIDARI NOSTRA SENYORA DE PORT

GUARDERÍA CUNA DEL NIÑO JESÚS

HOGAR MERCEDARIO VALLE HEBRON

IGLESIA DE LA BIBLIA ABIERTA NUEVA VIDA

IGLESIA EVANGÈLICA ALCANCE Y VICTORIA DE

BARCELONA

IGLESIA EVANGÈLICA CECMAVI

L'HORA DE DÉU

LLAR D'ANCIANS PRUDENCI MIRALLES

LLAR FAMILIAR ADORATRIUS

LLAR SANT JOSEP DE LA MUNTANYA

LLAR SANTA ISABEL - RESID. MADRE TERESA

MÀ ESTESA

MANÁ (ASOCIACIÓN DE AYUDA SOCIAL)

MANO AMIGA (FEM COSTAT A LA GENT GRAN)

MARE DE DÉU DE LAJUDA

MISIONERAS DE LA CARIDAD (TERESA DE

CALCUTA)

MONESTIR DE SANT PERE DE LES PUELLES

OBRA BENÈFIC SOCIAL NIÑO DIOS

OBRA MERCEDARIA

OBRA SOCIAL COR DE MARIA

OBRA SOCIAL SANTA LLUÏSA MARILLAC

PARRÒQUIA CRIST REI

PARRÒQUIA DE LA MARE DE DÉU DE LA MERCÈ

PARRÒQUIA DE LA MARE DE DÉU DE LA SALUT

PARRÒQUIA DE LA MARE DE DÉU DEL MONT

CARMEL

PARRÒQUIA DE LA MARE DE DÉU DEL ROSER

PARRÒQUIA DE LA MARE DE DÉU DELS ÀNGELS

PARRÒQUIA DE LA MARE DE DÉU MEDALLA

MIRACULOSA

PARRÒQUIA DE LA SAGRADA FAMÍLIA

PARRÒQUIA DE LA VERGE DE NATZARET

PARRÒQUIA DE LES PLANES

PARRÒQUIA DE L'ESPERIT SANT

PARRÒQUIA DE L'IMMACULAT COR DE MARIA

PARRÒQUIA DE NOSTRA SENYORA DEL PILAR

PARRÒQUIA DE SANT CARLES BORROMEIO

PARRÒQUIA DE SANT CRISTÒFOL

PARRÒQUIA DE SANT FÈLIX

PARRÒQUIA DE SANT FERRAN

PARRÒQUIA DE SANT FRANCESC D'ASSÍS

PARRÒQUIA DE SANT FRANCESC DE SALES

PARRÒQUIA DE SANT IGNASI DE LOIOLA

PARRÒQUIA DE SANT JOAN D'ÀVILA

PARRÒQUIA DE SANT JOAN D'HORTA

PARRÒQUIA DE SANT JOAN M^a B^a VIANNEY

PARRÒQUIA DE SANT JORDI

PARRÒQUIA DE SANT JOSEP DE CALASSANÇ

PARRÒQUIA DE SANT LLORENÇ

PARRÒQUIA DE SANT MARTÍ DE PROVENÇALS

PARRÒQUIA DE SANT MARTÍ DEL CLOT

PARRÒQUIA DE SANT MEDIR

PARRÒQUIA DE SANT MIQUEL DELS SANTS

PARRÒQUIA DE SANT NARCÍS

PARRÒQUIA DE SANT PAULÍ DE NOLA

PARRÒQUIA DE SANT PERE DE LES PUELLES

PARRÒQUIA DE SANT PERE ERMENGOL

PARRÒQUIA DE SANT PERE NOLASC

PARRÒQUIA DE SANT SEBASTIÀ (PROJECTE DISA)

PARRÒQUIA DE SANT SEVER I ST. VICENÇ DE PAUL

PARRÒQUIA DE SANTA CECÍLIA

PARRÒQUIA DE SANTA EULÀLIA DE VILAPICINA

PARRÒQUIA DE SANTA JOAQUIMA DE VEDRUNA

PARRÒQUIA DE SANTA MARIA DE SANTS

PARRÒQUIA DE SANTA MARIA DEL MAR

PARRÒQUIA DE SANTA MARIA DEL TAULAT

PARRÒQUIA DE SANTA MARIA REINA

PARRÒQUIA DE SANTA TECLA

PARRÒQUIA DE SANTO TOMÁS DE AQUINO

PARRÒQUIA DEL BON PASTOR

PARRÒQUIA DEL SAGRAT COR DE JESÚS

PARRÒQUIA DEL SANT ÀNGEL CUSTODI

PARRÒQUIA DEL SANTÍSSIM SACRAMENT

RAUXA

REFUGIO DE OBRERAS

RELIGIOSAS HIJAS DE SAN JOSÉ

SOCIEDAD DE SAN VICENTE DE PAÚL

BEGUES

PARRÒQUIA DE SANT CRISTÒFOL

BERGA

RESIDÈNCIA NOSTRA SENYORA DE QUERALT

MANS PER L'ACCIÓ SOLIDARIA

CABRERA DE MAR

PARRÒQUIA SANT FÈLIX

CABRILS

PARRÒQUIA DE LA SANTA CREU

CALDES DE MONTBUI

ESGLÉSIA EVANGÈLICA

PARRÒQUIA DE SANTA MARIA
CALELLA DE MAR
 CÀRITAS PARROQUIAL DE CALELLA
CANOVELLES
 ASSOCIACIÓ D'AJUDA CÍVICA BETESDA
CARDEDEU
 CÀRITAS PARROQUIAL SANTA MARIA
CASTELLAR DEL VALLÈS
 PARRÒQUIA DE SANT ESTEVE
CASTELLARNAU
 A.M.I.C.S.
CASTELLDEFELS
 AJUT SOCIAL DEL GARRAF
 CÀRITAS PARROQUIAL DE CASTELLDEFELS
 IGLESIA EVANGÈLICA DE CASTELLDEFELS
CERDANYOLA DEL VALLÈS
 IGLESIA EVANGÈLICA BAUTISTA
 PARRÒQUIA DE SANT MARTÍ
CERVELLÓ
 PARRÒQUIA SANT ESTEVE
CUBELLES
 CÀRITAS PARROQUIAL DE CUBELLES
EL MASNOU
 CASA BENÈFICA D'EL MASNOU
EL PRAT DE LLOBREGAT
 A.T.R.A. (ASSOC.PEL TRACTAMENT DE LES ADICCIONS)
 CRUZ ROJA PRAT DE LLOBREGAT
 PARRÒQUIA DE SANT PERE I SANT PAU
ESPARRAGUERA
 PARRÒQUIA DE SANTA EULÀLIA
ESPLUGUES DE LLOBREGAT
 ASSOCIACIÓ CRISTIANA D'AJUDA SOCIAL VIDA
 CRUZ ROJA ESPAÑOLA ESPLUGUES DE LLOBREGAT
 PARRÒQUIA STA M. MAGDALENA (CÀRITAS INTERPARROQUIAL)
GAVÀ
 ASOCIACIÓN DE VECINOS DE CA N'ESPINÓS
 PARRÒQUIA DE SANT NICASI
GELIDA
 PARRÒQUIA DE SANT PERE DE GELIDA
GRANOLLERS
 L'ESTEL DEL MATÍ (COL-LECTIU CRISTIÀ)
 PARRÒQUIA DE SANT ESTEVE "EL XIPRER"
IGUALADA
 CRUZ ROJA L'ANOIA-BANC QUEVIURES
 HERMANITAS ANCIANOS DESAMPARADOS
 L'ALZINA (ASS. CAT. D'AJUDA AL TOXICOMAN)
LA GARRIGA
 PARRÒQUIA DE SANT ESTEVE - CÀRITAS DE LA GARRIGA
LA LLAGOSTA
 EL FAR, SERVEI SOCIAL EVANGÈLIC
L'AMETLLA DEL VALLÈS
 CÀRITAS PARROQUIAL DE L'AMETLLA
L'HOSPITALET DE LLOBREGAT
 ADRA
 ASOC. AYUDA VÍCTIMAS DE LA GUERRA DEL CONGO
 ASOC. HOREB IBÉRICA
 ASSOC. CRISTIANA D'AJUDA SOC. CIV. ASSIST.
 SONRIE
 IGLESIA ASAMBLEA DE DIOS- AÚN ES TIEMPO DE SEMBRAR
 PARRÒQUIA DE LA MARE DE DÉU DE LA LLUM
 PARRÒQUIA DE MARE DE DÉU DE BELLVITGE
 PARRÒQUIA DE SANT BENET
 PARRÒQUIA DE SANT JOAN EVANGELISTA
 PARRÒQUIA DE SANTA MARIA DEL GORNAL
LLIÇÀ D'AMUNT
 PARRÒQUIA SANT JULIÀ
LLINARS DEL VALLÈS
 ASSOCIACIÓ "IN VIA"
 CÀRITAS PARROQUIAL SANTA MARIA DEL PRAT
MANRESA
 CARITAS INTERPARROQ. MANRESA-CARITAS
 DIOCESANA VIC
 FUNDACIÓ PRIVADA ROSA ORIOL
 PARRÒQUIA NTRA. SRA. DE LA MERCÉ
MARTORELLES
 ASOCIACIÓN PAN DE VIDA

MATARÓ
 ASALMA (ASSOCIACIÓ ALBA MARESME)
 CÀRITAS INTERPARROQUIAL DE MATARÓ
 FUNDACIÓ SANT JOAQUIM
MOIÀ
 HOSPITAL RESIDÈNCIA VILA DE MOIÀ
MOLINS DE REI
 CRUZ ROJA BAIX LLOBREGAT CENTRE
MOLLET
 IGLESIA EVANGÈLICA DEL BUEN PASTOR
 PARRÒQUIA DE SANT VICENÇ
MONTCADA I REIXAC
 PARRÒQUIA DE SANTA ENGRÀCIA
MONTGAT
 FUNDACIÓ GRESOL - PROJECTE HOME
MONTMELÓ
 PARRÒQUIA DE SANTA MARIA
MONTORNÉS DEL VALLÈS
 PARRÒQUIA MARE DE DÉU DEL CARMEN
PALAU-SOLITÀ I PLEGAMANS
 PARRÒQUIA SANT GENÍS
PALLEJÀ
 RESID. VERGE MERCÈ I ST FRANCESC D'ASSÍS
PARÈTS DEL VALLÈS
 PARRÒQUIA SANT ESTEVE
PIERA
 PARRÒQUIA DE SANTA MARIA
PINEDA DE MAR
 CÀRITAS DE SANTA MARIA (BISBAT GIRONA)
 CRUZ ROJA ALT MARESME
POLINYÀ
 PARROQUIA SANT SALVADOR
PREMIÀ DE MAR
 IGLESIA EVANGÈLICA DE PREMIÀ DE MAR
RIPOLLET
 ASOCIACIÓN RETO A LA ESPERANZA
 PARRÒQUIA DE SANT ESTEVE
RODA DE TER
 CÀRITAS PARROQUIAL DE RODA DE TER
RUBÍ
 ASOCIACIÓN BETEL
 CÀRITAS ARXIPRESTAT DE RUBÍ
 FRATER-NADAL SERVEI SOCIAL EVANGÈLIC
SABADELL
 ADAN NUEVO PACTO
 ASSOCIACIÓ DANA SOLIDÀRIA
 ASSOCIACIÓ MANANTIAL DE VIDA
 CERMA-CENTRO CRISTIANO DE REHABILITACIÓ
 ESSLÉSIA DE CRIST
 FUNDACIÓ INSERCIÓ, DESENVOLUPAMENT I ACOMPANYAMENT
 HERMANITAS ANCIANOS DESAMP. RESID. DR. SARDÀ I SALVANY
 JESED-ASSOC. D'AJUDA CÍVICA ASSITENC.
 MISIONERAS DE JESÚS, MARÍA Y JOSÉ
 MISIONERAS DE LA CARIDAD
 NUEVA FRONTERA
 PARRÒQUIA DE LA MARE DE DÉU DELS DOLORS
 PARRÒQUIA DE LA SAGRADA FAMÍLIA
 PARRÒQUIA DE SANT ANTONI DE PÀDUA
 PARRÒQUIA DE SANT JOSEP
 PARRÒQUIA DE SANT OLEGUER
 PARRÒQUIA DE SANT PERE APÒSTOL
 PARRÒQUIA DE SANT ROC
 PARRÒQUIA DE SANT VICENÇ
 PARRÒQUIA DEL SAGRAT COR
SANT ADRIÀ DE BESÓS
 CONFRARIA DE LA SANTA CREU
 PARRÒQUIA DE NOSTRA SENYORA DE LES NEUS
 PARRÒQUIA DE SANT JOAN BAPTISTA
SANT ANDREU DE LA BARÇA
 OBA RESIDÈNCIA SOL PONENT
 PARRÒQUIA DE SANT ANDREU DE LA BARÇA
SANT ANTONI DE VILAMAJOR
 PARRÒQUIA SANT ANTONI DE VILAMAJOR
SANT BOI DE LLOBREGAT
 L'ASSOC. PER L'AJUT AL QUART MÓN
 ESSLÉSIA EVANGÈLICA SANT BOI
 PARRÒQUIA DE SANT BALDIRI - ARXIPRESTAT DE SANT BOI
SANT CELONI
 CREU ROJA SANT CELONI

PARRÒQUIA DE SANT MARTÍ
SANT CUGAT DEL VALLÈS
 CÀRITAS PARROQUIAL SANT PERE OCTAVIÀ
 CENTRE SANT MEDIR
SANT ESTEVE SESROVIRE
 REMAR
SANT FELIU DE LLOBREGAT
 PARRÒQUIA DE SANT JOAN BAPTISTA
SANT FOST DE CAMPSELLES
 PARROQUIA DE SANT FOST DE CAMPSELLES
SANT JOAN DESPÍ
 ESSLÉSIA EVANGÈLICA SANT JOAN DESPÍ
 PARRÒQUIA SANT JOAN BAPTISTA
SANT JUST DESVERN
 HOGAR NOSTRA SENYORA DE LOURDES
 RESIDÈNCIA INFANTIL EMMANUEL
SANT PERE DE RIBES
 ASSOC. EDUCATIVA PER JOVES BETANIA
 ASSOCIACIÓ DE VOLUNTARIS SANT CAMIL
SANT QUIRZE DE BESORA
 CÀRITAS PARROQUIAL SANT QUIRZE DEL BISAURA
SANT QUIRZE DEL VALLÈS
 PARRÒQUIA DE SANT QUIRZE I SANTA JULITA
SANT SADURNÍ D'ANOIA
 PARRÒQUIA DE SANT SADURNÍ
SANT VICENÇ DELS HORTS
 CENTRO AMIGOS
SANTA COLOMA DE GRAMANET
 ASOCIACIÓN EVANGÈLICA BETANIA (RESID. DE ANCIANOS)
 CENTRE OBERT MOISÈS
 CRUZ ROJA BARCELONÈS NORTE
 PARRÒQUIA DE SANT JAUME
SANTA PERPÈTUA DE MOGODA
 INICIATIVES SOLIDÀRIES-CENTRE ACOLLIMENT TEMPORAL
 PARRÒQUIA DE SANTA PERPÈTUA DE MOGODA
SANTA SUSANNA
 CÀRITAS PARROQ. DE SANTA SUSANA-CÀRITAS
 DIOC.GIRONA
SITGES
 CÀRITAS AJUDA FRATERNAL ST. BARTOMEU I STA. TECLA
SÚRIA
 CÀRITAS PARROQUIAL DE SÚRIA
TERRASSA
 ACAU-ASSOC. COORDINADORA D'AJUDA UNIDA
 ASSOCIACIÓ GENT SOLIDÀRIA
 ASSOCIACIÓ HUMANITÀRIA EDÉN
 CREU ROJA TERRASSA
 FUNDACIÓ BUSQUETS DE SANT VICENÇ DE PAÛL
 IGLESIA CRISTIANA EVANGÈLICA TERRASSA
 PARRÒQUIA DE MARIA AUXILIADORA
 PARRÒQUIA DE SANT JOSEP
 PARRÒQUIA SAGRADA FAMÍLIA
TORDERA
 ASSOCIACIÓ EL RUSC
TORELLÓ
 CÀRITAS INTERP. DE TORELLÓ-CÀRITAS
 DIOCESANA VIC
VALLBONA D'ANOIA
 PARRÒQUIA DE SANT BARTOMEU
VALLDORÈIX
 RESIDÈNCIA MISSIONERES SAGRATS CORS
VALLGORGUINA
 PARRÒQUIA DE SANT ANDREU DE VALLGORGUINA
VALLIRANA
 CRUZ ROJA ESPAÑOLA DE VALLIRANA
 PARRÒQUIA DE SANT MATEU
VIC
 ASSEMBLEA COMARCAL CREU ROJA D'OSONA
 RESIDENCIA "FAMILIA JOSEFINA"
VILADECANS
 CÀRITAS INTERPARROQUIAL DE VILADECANS
VILANOVA DEL CAMÍ
 CÀRITAS PARROQUIAL DE VILANOVA DEL CAMÍ
VILANOVA I LA GELTRÚ
 CREU ROJA DE VILANOVA I LA GELTRU
VILASSAR DE DALT
 CÀRITAS VILASSAR DE DALT
VILASSAR DE MAR
 PARRÒQUIA DE SANT JOAN BAPTISTA

LLISTAT D'ESCOLES

A

ACADEMIA GRANÉS
AFA CEIP CAN FABRA
AFA LES CORTS
AGRUPAMENT ESCOLTA SAGARMATHA
ALOMA
AMERICAN INSTITUTE FOR FOREIGN STUDY
ASPACE-CENTRE D'INTEGRACIÓ SOCIAL

B

BEMEN 3
BLANQUERNA URL.
BRITISH SCHOOL BARCELONA

C

CARLIT
CEDESCA
CEIP DURAN I BAS
CEIP IGNASI IGLESÍAS
CEIP PRIMAVERA
CEIPM ESCOLA CASAS
CEIPM PAU VILA
CENTRE AKARONAM
CENTRE D'ESTUDIS MONTSENY
CENTRE DOCENT SANT JOAN DE DÉU
CENTRE ESCOLAR ROIG-TESALIA
CIC VIA AUGUSTA
COL-LEGI SANT MIQUEL
COL-LEGI ALFONS XII
COL-LEGI CASP SAGRAT COR DE JESÚS
COL-LEGI IMMACULADA CONCEPCIÓ
COL-LEGI MARE DE DÉU DE LES ESCOLES
PIES
COL-LEGI MARISTES LA IMMACULADA
COL-LEGI RAMON LLULL
COL-LEGI SAGRAT COR DE SARRIÀ
COL-LEGI SANT GABRIEL
COL-LEGI SIL
COL-LEGI BADALONÈS
CONGRÉS INDIANS

E

E.A.D.A.
E.I. JESÚS MARIA
ESCOLA ALFONSA CAVIN
ESCOLA ÀNGELS GARRIGA
ESCOLA ANTAVIANA
ESCOLA ANTONI BALMANA
ESCOLA AUGUSTA
ESCOLA AULA
ESCOLA BELLATERRA
ESCOLA BETÀNIA PATMOS
ESCOLA BETÚLIA
ESCOLA BON PASTOR
ESCOLA BRESSOL EL NIU
ESCOLA BRESSOL GESPA
ESCOLA BRESSOL LA FARINERA
ESCOLA CAMÍ
ESCOLA CATALUNYA
ESCOLA CIUTAT D'ALBA
ESCOLA D'ART MASSANA
ESCOLA DE DISSENY GRÀFIC IDEP
ESCOLA DECROLY
ESCOLA DOLORS MONSERDÀ-SANTAPAU
ESCOLA EL BROT
ESCOLA ESPECIAL MARE DE DÉU DE
MONTSERRAT
ESCOLA GUINARDÓ
ESCOLA ÍTACA
ESCOLA JOSEP PLA
ESCOLA JOVELLANOS
ESCOLA L'OLIVERA

ESCOLA L'OREIG
ESCOLA LYS
ESCOLA MARE DE DÉU DEL COLL
ESCOLA MIREIA
ESCOLA MONTSENY
ESCOLA MONTSERRAT
ESCOLA OFICIAL IDIOMES VALL D'HEBRON
ESCOLA ORLANDAI
ESCOLA PÀLCAM
ESCOLA PATRONAT DOMÈNECH
ESCOLA PATUFET SANT JORDI
ESCOLA PAU SANS
ESCOLA PETER PAN
ESCOLA PIA BALMES
ESCOLA PIA DE NOSTRA SENYORA
ESCOLA PIA SANT ANTONI
ESCOLA PIA SARRIA - CALASSANÇ
ESCOLA PIAGET
ESCOLA PROJECTE / CENTRE EDUCATIU
ESCOLA RAMIRO DE MAETZU
ESCOLA RUGBY GOTICS
ESCOLA SADAKO
ESCOLA SAGRADA FAMÍLIA
ESCOLA SANT ESTANISLAU DE KOSTKA
ESCOLA SANT GERVAZI
ESCOLA SANT GREGORI
ESCOLA SANT JAUME
ESCOLA SANT JOSEP ORIOL
ESCOLA SANT MARTÍ
ESCOLA SANTA ANNA
ESCOLA SOLC
ESCOLA SUISSA
ESCOLA SÚNION
ESCOLA TÀBER
ESCOLA TÈCNICA SUPERIOR ENGINEERS
INDUSTRIALS BARCELONA
ESCOLA TERÀPIA OCUPACIONAL - ASpace
ESCOLA THAU - BARCELONA
ESCOLA THAU - ST. CUGAT
ESCOLA TURÓ DEL CARGOL
ESCOLA VEDRUNA GRÀCIA
ESCOLA VILA OLÍMPICA
ESCOLES LAIE
ESCOLTES CATALANS
ESPLAI ARC DE SANT MARTÍ
ETP CLOT
ETP XAVIER
ETSETB (ENGINEERS TELECOMUNICACIONS)
EUROAULA

F

F.P. OSCUS
FACULTAT DE NÀUTICA

I

IES L'ALZINA
IES PERE CALDERS
IES XXV OLIMPIADA
IES ANGELETA FERRER I SENSAT
INSTITUCIÓ MONTSERRAT
INSTITUT AUSIÀS MARCH
INSTITUT BADALONA VII
INSTITUT DR. PUIGVERT
INSTITUT EMPERADOR CARLOS V
INSTITUT ERNEST LLUCH
INSTITUT ESCOLA DEL TREBALL
INSTITUT FORT PIUS
INSTITUT JAUME BALMES
INSTITUT JOAN BOSCA
INSTITUT JOAN D'ÀUSTRIA
INSTITUT JOSEP SERRAT I BONASTRE
INSTITUT JUAN MANUEL ZAFRA

INSTITUT LA LLAUNA
INSTITUT LA SEDETA
INSTITUT LES CORTS
INSTITUT LLUÍS RECASENS
INSTITUT LLUÍS VIVES
INSTITUT LLUÏSA CURA
INSTITUT MANUEL CARRASCO I
FORMIGUERA
INSTITUT MARAGALL
INSTITUT MOISÉS BROGGI
INSTITUT MONTSERRAT
INSTITUT NARCÍS MONTURIOL
INSTITUT PUIG CASTELLAR
INSTITUT SECRETARI COLOMA
INSTITUT VALLDEMOSSA
ISABEL DE VILLENA
ISTITUTO ITALIANO STATALE-S. ELEMENTARE

J

JESÚS Y MARÍA

L

LA ESPERANZA
LA FARGA INSTITUCIÓ FAMILIAR D'EDUCACIÓ
LA SALLE BARCELONETA
LA SALLE BONANOVA
LA SALLE DE GRÀCIA
LA VINYA DE CAMP JOLIU
LLAR ACIS ARTUR MARTORELL
LYCÉE FRANÇAIS

M

MINYONS ESCOLTES I GUIES SANT JORDI
-DEM. BARCELONÈS

O

OAK HOUSE SCHOOL
OXFORD HOUSE

P

PADRE DAMIAN SAGRADOS CORAZONES
PRINCESS MARGARET SCHOOL

R

REGINA CARMELI

S

SAGRAT COR DIPUTACIÓ
SAINT PAUL'S SCHOOL
SANT IGNASI BATXILLERAT
SANTA PAU PIFMA
SANTA TERESA - GANDUXER
SERVEI MERCAT DE TREBALL
STEL-LA

T

THE AMERICAN SCHOOL OF BARCELONA

V

VIROLAI





FUNDACIÓ
BANC DELS ALIMENTS
BARCELONA



AMB LA COL·LABORACIÓ DE:



Ajuntament de
Barcelona



**Generalitat
de Catalunya**



**FUNDACIÓ BANC DELS ALIMENTS
DE BARCELONA**

Carrer dels Motors, 122
08040 Barcelona
T 93 346 44 04 F 93 346 69 03
info@bancdelsaliments.org
www.bancdelsaliments.org