

2011

Memòria anual

Ho donem tot contra la fam d'aquí

Índex

- 01. Presentació
- 03. Què és el Banc dels Aliments
- 05. Els Bancs al món
- 09. La cadena solidària
- 11. Les instal·lacions
- 13. El voluntariat
- 15. Programes
- 25. Campanyes de recollida
- 28. Iniciatives solidàries
- 32. Convenis de col·laboració
- 34. Reconeixements 2011
- 36. Els comptes
- 38. Empreses solidàries
- 40. Aliments gestionats
- 42. Entitats receptores
- 44. Els beneficiaris
- 46. Annexes

Presentació

Benvolguts "amics del Banc":

Aquest any ha estat especialment difícil, la crisi que va començar el 2008, s'està allargant. El rostre de la pobresa està evolucionant, afectant a un espectre de població cada vegada més ample: l'atur ha anat augmentant i es preveu una extensió de la pobresa en els propers exercicis en el nostre entorn més immediat. En els darrers anys les bosses de pobresa i de col·lectius marginats han crescut de forma exponencial i, en conseqüència, la demanda d'aliments per a les persones i famílies que atenem pràcticament s'ha duplicat.

Nosaltres lluitem contra la fam d'Ara i Aquí. És per això que des del 2009, el Banc dels Aliments ha obert nous fronts per tal de recuperar "aliments consumibles però no comercialitzables", evitant que siguin destruïts. El malbaratament alimentari és un greu escàndol. Mentre hi ha gent que passa fam se segueixen destruint aliments, tot i que cada vegada les empreses alimentàries són més conscients que cal evitar aquest malbaratament, als abocadors segueixen arribant aliments que s'haurien pogut aprofitar complint totes les normes sanitàries. Enguany hem intensificat la recuperació d'aliments en els supermercats i les plataformes logístiques amb la col·laboració de les entitats receptores de cada barri.

Els ciutadans són conscients d'aquesta situació i volen ajudar a pal·liar-la. Tothom hi pot col·laborar: les empreses donant-nos els excedents de productes consumibles, les persones fent donacions d'aliments, ajudant econòmicament o participant com a voluntari per tal d'aconseguir més aliments per repartir entre els més necessitats de casa nostra. El Gran Recapte d'enguany ha estat un èxit demostrant la voluntat de la societat de participar en la lluita contra la pobresa. "Hem rebut més bosses i més plenes", creant una Cadena Solidària que comença en les indústries alimentàries, segueix en el comerç i els supermercats i es complementa amb les aportacions de tota la societat, enfortint les associacions de barri. L'objectiu és el de fer bullir l'olla dels més necessitats, que permet superar la crisi, esperant millors temps que no tardaran en arribar. La tasca del Bancs dels Aliments seguirà creixent per tal de socórrer els accidentats de la vida que han quedat marginats en aquest llarg recorregut.

Tot això no ho fem sols, i és per això que volem agrair a tots els que participen en la "Cadena Solidària", que ens permet portar a terme la labor social que hem assumit.

En nom dels més necessitats us volem agrair l'esforç extraordinari que esteu fent.



Què és el Banc dels Aliments?

El Banc dels Aliments és una fundació benèfica privada, sense ànim de lucre i independent de tota ideologia econòmica, política o religiosa que lluita contra la pobresa i el malbaratament per un món més just. La missió del Banc dels Aliments és rebre productes alimentaris excedentaris i repartir-los entre les entitats receptores per a que els fan arribar a les persones necessitades del nostre entorn més proper.

La nostra missió doncs té dues vessants:

- Lluita contra el malbaratament: Vigilar els diferents esglaons de la cadena agroalimentària per captar els possibles desfasaments entre oferta i demanda –no solament en la producció agrícola sinó també en la primera transformació, emmagatzematge, segona transformació, distribució i comerç al detall– i evitar-ne la destrucció.
- Lluita contra la fam: Detectar els problemes d'exclusió i de pobresa per definir el destí dels excedents alimentaris que s'han pogut recuperar. Proporcionar aliments a entitats, especialitzades en l'eliminació de la marginació i la superació de la pobresa temporal. Aquestes actuen disposant de menjadors socials, servint àpats en centres d'acollida o distribuint directament lots d'aliments a les famílies.

Història

El concepte de "Banc dels Aliments" neix a Phoenix, Arizona (EEUU) al 1966 de la mà de John van Engel. Quasi vint anys després, al 1984, el projecte s'introdueix a Europa a través del Banc dels Aliments de París. I al cap de tres anys, al 1987, un grup de voluntaris liderats per Jordi Peix Massip funda el primer Banc dels Aliments a Espanya amb seu a Barcelona, sota el nom Fundació Benèfica Banc dels Aliments. El Banc dels Aliments, representa, doncs, una institució pionera en l'àmbit estatal i enguany commemora el 25è aniversari de la seva fundació.

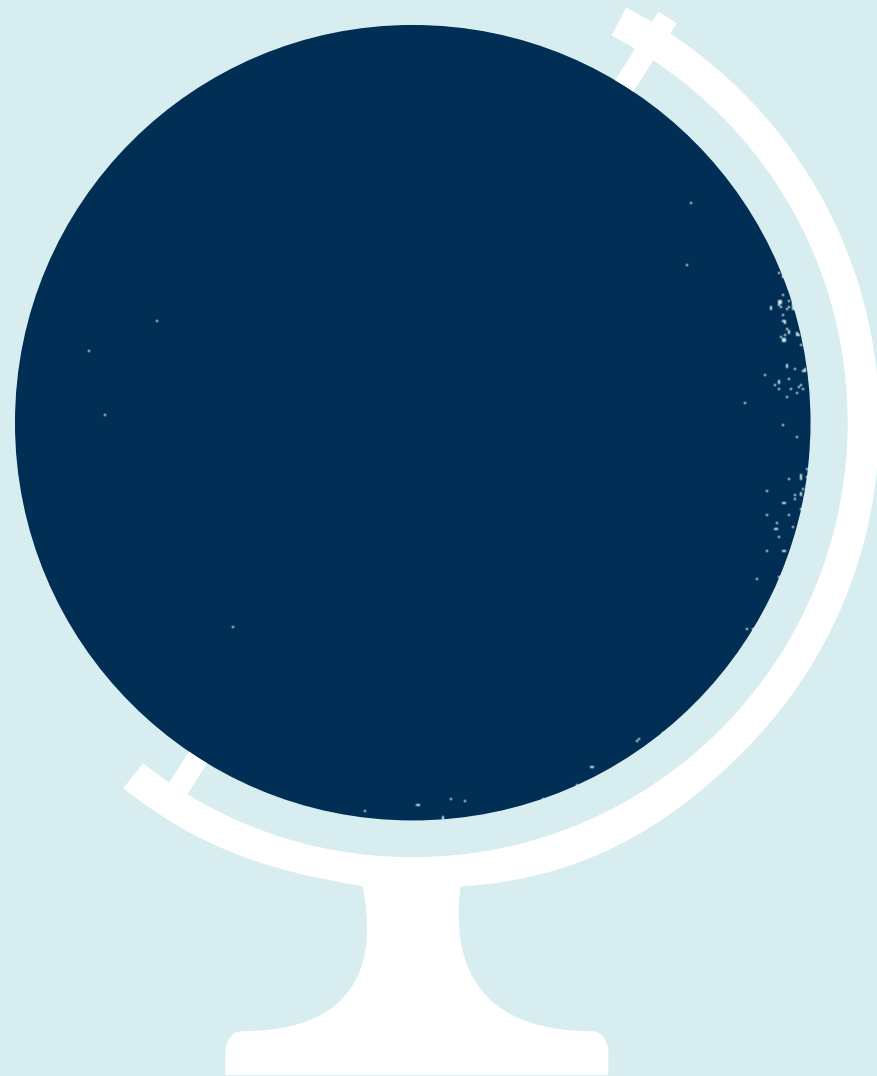
Principis ètics

1. La primacia de la gratuïtat tant en la recepció com en la distribució d'aliments.
2. Una justa distribució dels aliments recaptats als que més ho necessiten d'AQUÍ.
3. La millora de la sostenibilitat de la cadena alimentària.
4. La coordinació i gestió gràcies al voluntariat.
5. La transparència en la gestió dels recursos.

Àmbit d'actuació

Els Bancs dels Aliments actuen en una gran varietat d'àrees per tal d'evitar el malbaratament alimentari:

1. Excedents del sector agrari i de la primera transformació.
2. Recuperació dels aliments consumibles però no comercialitzables de les indústries, les plataformes logístiques i de la distribució alimentària.
3. Recuperació de productes frescos en mercats (Mercabarna, mercats municipals) i del dia (patisserie, forns de pa, càterings, hotels).
4. Distribució d'aliments provinents d'intervenció pública per a persones necessitades: programes europeus de retirada de fruita i hortalisses i Pla Europeu d'Ajuts a les persones més necessitades.
5. Organització de recollides populars d'aliments, en centres de distribució alimentària (supermercats i mercats), així com en escoles, empreses o associacions.
6. Distribució directa dels aliments a les entitats benèfiques des de plataformes logístiques i superfícies de venda.



245

Bancs dels Aliments a Europa

Els Bancs al món

El moviment dels Bancs d'Aliments (Food Bank) que s'inicià als Estats Units (Phoenix, Arizona) tingué un desenvolupament molt ràpid, per ser una fórmula de baix cost i de gran utilitat que dona servei immediat a la societat, tant a les empreses i distribuïdors que malbarataven com als necessitats.

Actualment els Bancs dels Aliments són presents a 39 països:

01. Alemanya
02. Argentina
03. Austràlia
04. Bèlgica
05. Brasil
06. Canadà
07. Colòmbia
08. Corea del Sud
09. Dinamarca
10. Egipte
11. Eslovàquia
12. Espanya
13. Estats Units d'Amèrica
14. França
15. Ghana
16. Grècia
17. Guatemala
18. Holanda
19. Hongria
20. Índia
21. Irlanda
22. Israel
23. Itàlia
25. Jordània
26. Lituània
27. Luxemburg
28. Marroc
29. Mèxic
30. Montenegro
31. Nova Zelanda
32. Polònia
33. Portugal
34. Regne Unit
35. República Txeca
36. Sèrbia
37. Sudàfrica
38. Suïssa
39. Turquia

A Europa, 80 milions de persones viuen per sota del llindar de la pobresa i 30 milions pateixen desnutrició (font: Eurostat i el Congrés dels experts europeus en matèria de nutrició, 2009).

La Federació Europea de Bancs d'Aliments (FEBA) reuneix a 247 bancs d'aliments en 21 països, dels quals 53 són a Espanya, un per cada província.

El 2011, el conjunt de Bancs dels Aliments d'Europa ha recollit 401.000 tones d'aliments, el que equival a 800 milions d'euros, i s'han distribuït a 5,2 milions de persones en associació amb 31.000 entitats i centres socials. Tots els Bancs dels Aliments d'Europa s'adscriuen a la Carta Fundacional dels Bancs dels Aliments.

El Banc dels Aliments de Barcelona, pioner a Espanya i fundat el 1987, és membre de la FESBAL, Federación Española de Bancos de Alimentos, i en comparteix els valors i la missió així com la marca; però com tots els Bancs d'Aliments opera i gestiona els aliments

de manera independent al seu àmbit territorial d'acció, en el nostre cas la província de Barcelona.

La FESBAL, constituïda el 1996, engloba els 53 Bancs dels Aliments a Espanya, un per cada província. Un dels objectius principals és la representació i relacions amb els organismes de l'administració central i internacionals; així com facilitar l'apropament i els intercanvis entre els Bancs dels Aliments. La FESBAL és membre de la Federació Europea de Bancs dels Aliments.



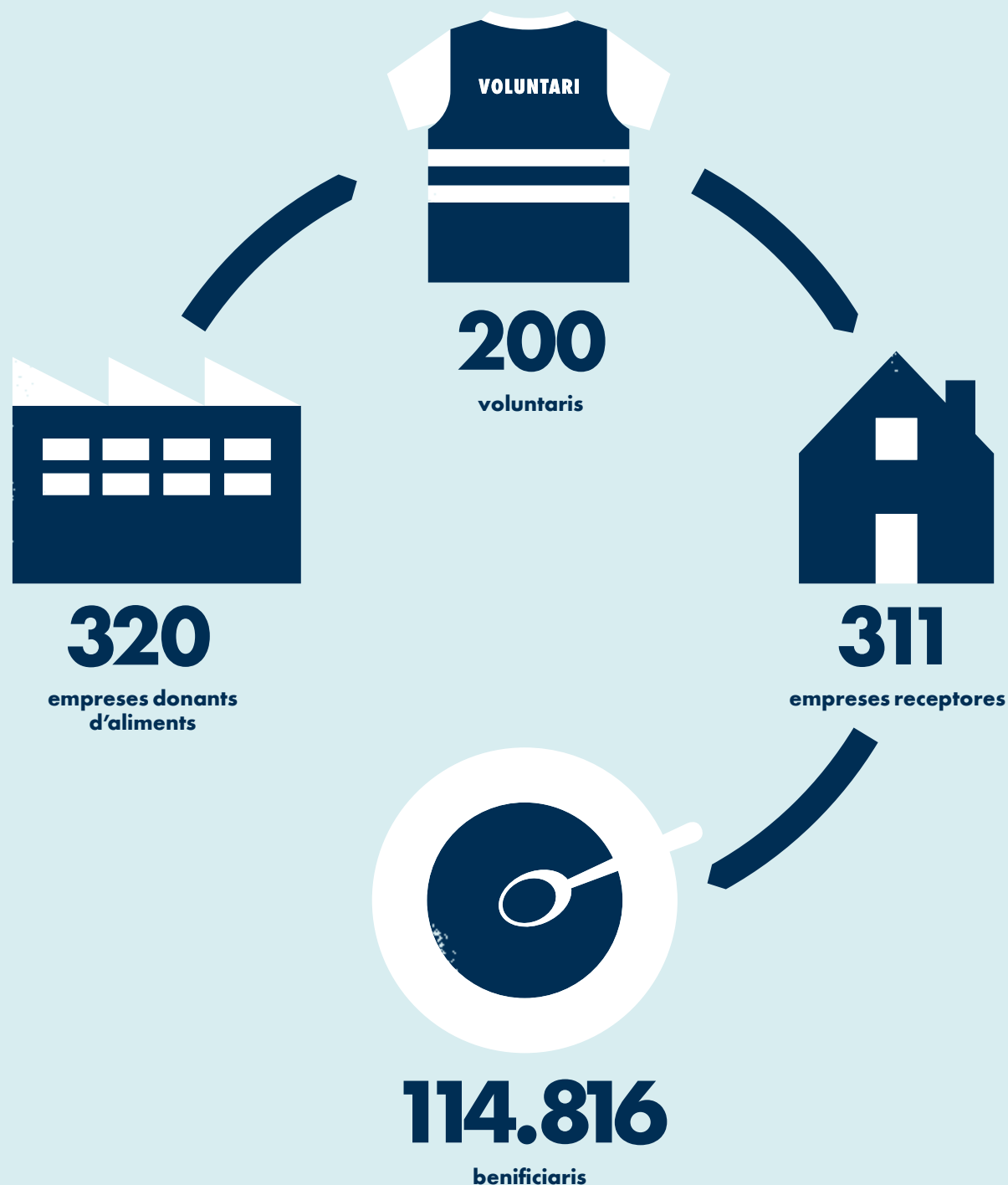
401.000 T

tones d'aliments recollides a Europa



5.100.000

**persones a qui arriben aliments a través
dels Bancs dels Aliments a Europa**



La cadena solidària:

Els Bancs dels Aliments han organitzat un nou concepte de solidaritat entre les indústries productores d'aliments i la distribució per una part, i les entitats benèfiques de l'altra, apostant per un món més pròsper en l'àmbit nacional i internacional. Els Bancs dels Aliments es limiten a la construcció tècnicament eficaç d'una cadena de solidaritat alimentària que posa en comunicació excedents d'aliments i necessitats bàsiques.

Aquesta cadena recupera, gestiona i distribueix de manera justa aliments no comercialitzables però encara consumibles en perfectes condicions, el que suposa per a les empreses donants un servei de gestió dels seus excedents. Durant l'any 2011, la cadena solidària de la Fundació Banc dels Aliments de Barcelona va representar:

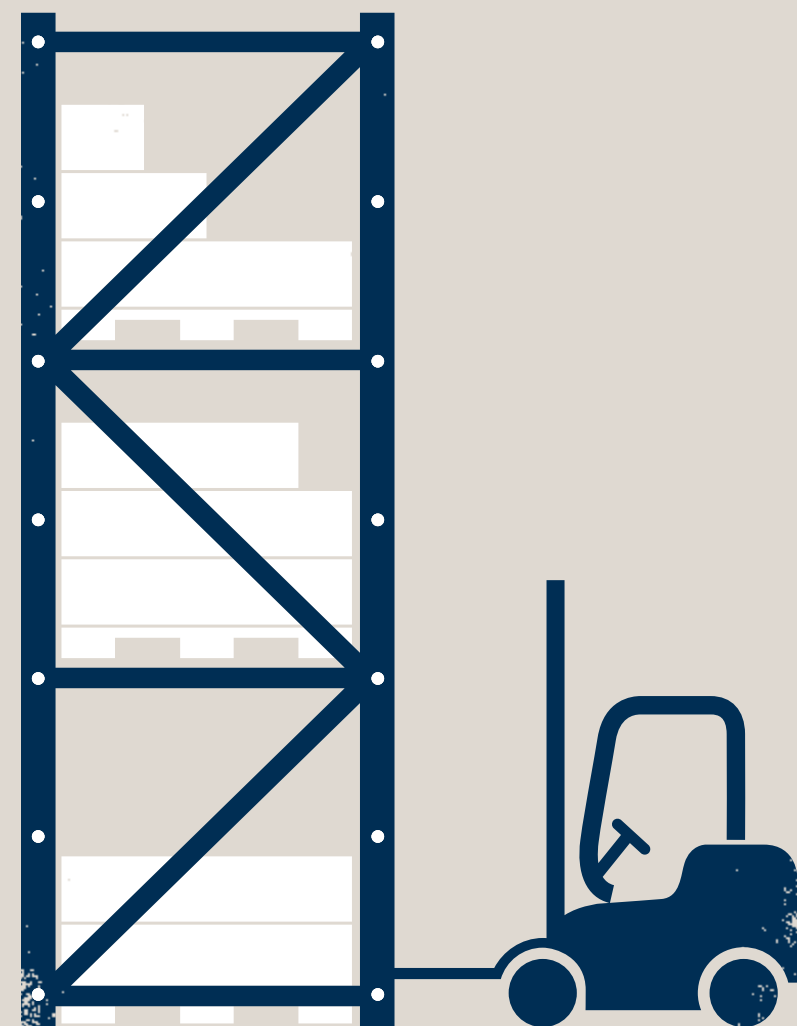
320
empreses donants d'aliments

200
voluntaris

72.000
hores de dedicació

311
entitats receptores que compten
amb més de 4.000 voluntaris

114.816
beneficiaris



2.535 m²
superfície

Les instal·lacions

Des de l'any 2004, la seu central del Banc dels Aliments de Barcelona està situada al carrer de Motors, núm. 122, de Barcelona. Després de les negociacions dutes a terme amb la Generalitat de Catalunya i el Consorci de la Zona Franca, es va aconseguir la cessió de l'actual local, que va ser inaugurat oficialment el 16 d'octubre de 2004, coincidint amb la celebració del Dia Mundial de l'Alimentació.

Actualment, el Banc dels Aliments de Barcelona compta també amb un magatzem i una oficina a Mercabarna, per tal de facilitar les donacions de producte fresc directament dels proveïdors.

Característiques del magatzem del Banc dels Aliments:

2.535 m²

Superfície

1.300

Capacitat en nombre de palets

198 m³

cambra de refrigerats

3

cambra de congelats
(48 m³ + 90 m³ + 84 m³ de semiremollc)

5

Furgonetes
(3 transport regular
+ 2 transport isotèrmic)

4

Carretons elevadors

8

Transpaletes
(6 manuals + 1 bàscula + 1 elèctrica)

1

Retràtil

1

Màquina d'embalar automàtica

Característiques del magatzem del Banc dels Aliments, a Mercabarna:

170 m²

Superfície

30

Nombre de palets

90 m³

Cambrà de refrigerat



72.000 h
hores de dedicació

El voluntariat

Els Bancs dels Aliments consideren com principi bàsic la seva tasca de solidaritat. Els participants en la gestió sorgeixen del voluntariat social.

L'esforç del Banc dels Aliments apunta a fer acomplir un dels drets humans més fonamentals: el d'una alimentació suficient i saludable per a tothom.

I per aconseguir-ho, és fonamental la feina desinteressada de tots els voluntaris que col·laboren en la gestió diària del Banc dels Aliments.

Voluntaris fixes:

Per tal d'acomplir la nostra missió, comptem sempre amb l'ajut inestimable dels nostres voluntaris fixes, que representen la força i l'ànima de la nostra fundació. L'any 2011 vàrem tenir el privilegi de tenir un equip de 200 voluntaris, amb moltes noves incorporacions, que van dedicar més de 72.000 hores al Banc dels Aliments.

Els voluntaris del Banc dels Aliments són molt fidels (alguns porten més de dues dècades dedicant el seu temps i coneixements al Banc dels Aliments), encara que continuem incorporant a l'equip de voluntariat persones cada vegada més joves que, empesos per la crítica situació que veuen al seu voltant, aporten també la seva dedicació a la lluita contra la fam i contra el malbaratament.

Voluntaris puntuals:

Un any més vam comptar amb un gran nombre de voluntaris puntuals per accions de recaptas d'aliments. Totes aquestes persones ens van demostrar que la solidaritat a casa nostra forma part de la nostra manera de ser, i que la mobilització ciutadana a l'hora d'ajudar aquells que més ho necessiten no fa distincions d'edat, sexe ni procedència.

Voluntariat corporatiu:

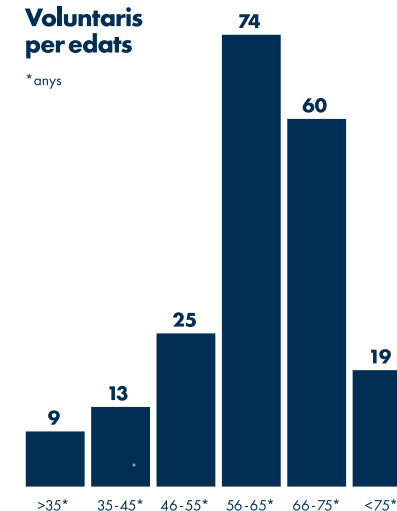
El voluntariat corporatiu el realitzen els treballadors de les empreses en les diverses activitats que es realitzen al Banc dels Aliments. Comporta beneficis per ambdues parts ja que incrementa la satisfacció dels treballadors i la identificació amb l'empresa que s'involucra en tasques solidàries. Aquest tipus de voluntariat té cada vegada més bona acollida a les empreses.

Durant l'any 2011 van realitzar voluntariat corporatiu els treballadors de les següents empreses: Cargill, Danone, Grupo Pascual, Hewlett Packard, Kraft Foods, Laboratoris Esteve, Unilever, Wrigley. A tots ells i elles els donem el més merescut agraïment

En la campanya de recollida d'aliments Gran Recapte d'Aliments a Catalunya 2011 del 26 i 27 de novembre varen col·laborar gairebé 8.000 voluntaris d'arreu de Catalunya. Tot aquest equip de voluntaris varen ser presents tant als punts de recollida (602 supermercats i mercats de tot el territori) com als magatzems dels Bancs d'Aliments classificant les més de 1.000 tones d'aliments recollits durant dues jornades molt intenses. Vam comptar també amb la participació de voluntaris puntuals en accions com: Café para todos (Marcilla), Enviem la fam a la porra (FCB), Superfesta de la Supermaduixa (Sorli Discal), Harley Days i el Tió Solidari (Catalunya Ràdio, Bonpreu i Abacus).

Voluntaris per edats

*anys



Programes

Per tal d’acomplir la tasca de lluita contra el malbaratament alimentari, el Banc dels Aliments de Barcelona cerca contínuament noves fonts d’aliments per a poder-los recuperar i distribuir a qui més ho necessita. Així mateix, el Banc es mou per tal d’apropar-se a la ciutadania i sensibilitzar sobre el problema de la fam més propera. És per això que el Banc compta amb tot un seguit de programes per tal d’ampliar el seu radi d’acció i acomplir els seus objectius:

Programa d’Ajut de la Unió Europea als més desafavorits

L’objectiu del Pla Europeu d’Ajut a les persones més necessitades és posar a disposició de les persones que ho requereixen, de forma gratuïta, aliments bàsics de qualitat, a partir dels excedents d’alguns productes agraris en poder dels organismes d’intervenció de la Unió Europea.

El Fons Espanyol de Garantia Agrària (FEGA), organisme autònom del Ministeri d’Agricultura, Pesca i Alimentació, que gestiona a nivell estatal el Pla, ha designat la Federació Espanyola de Bancs d’Aliments (FESBAL), juntament amb la Creu Roja, per a la distribució d’aquests aliments.

Any rere any, 49 dels 53 Bancs dels Aliments d’Espanya distribueixen els productes alimentaris que estableix el Pla Anual d’Ajut a les Persones més necessitades de la Unió Europea. Aquesta distribució es realitza trimes-tralment.

Transformació de fruita en suc

Aquest és un projecte que els Banc dels Aliments de Catalunya, conjuntament amb el sector agrari, va crear amb molta il·lusió per tal de transformar la fruita de retirada en suc. És un procés que s’inicia amb la transformació dels excedents de fruita de Catalunya, provinents de la retirada del mercat per les OPFH (Organització de Productors de Fruites i Hortalisses), i que finalitza amb l’elaboració de suc natural que es distribueixen de forma gratuïta entre les persones més necessitades d’Aquí. Durant 2011, 667.346 kg de préssec i nectarina van ser transformats en 426.612 litres de fruita líquida, dels quals 259.032 litres es destinen al Banc dels Aliments de Barcelona. La fruita va estar subministrada per Fruits de Ponent, Fruitona i Cooperativa Sant Domènec. La transformació en suc la portà a terme l’empresa Nufri de Mollerussa i l’envasat l’empresa Fruselva, de la Selva del Camp.

La xarxa del fred:

El Banc dels Aliments està rebent cada cop més oferiments d’empreses disposades a fer donacions d’aliments refrigerats i congelats. Amb la finalitat de fer accessibles aquests aliments als beneficiaris de les nostres Entitats Receptores, el Banc dels Aliments va posar en marxa el 2010 el repartiment d’aliments refrigerats i congelats. Tanmateix, per poder millorar aquest programa de la xarxa de fred, es va començar a equipar amb congelador o frigorífic a les Entitats idònies per rebre aquests aliments.

Les furgonetes frigorífiques del Banc transporten gratuïtament els aliments congelats al domicili de 86 entitats. Es van repartir també 7.260 bosses isotèrmiques per a què els beneficiaris finals poguessin recollir els lots de congelats i/o refrigerats en les millors condicions.

903

tones d’aliments refrigerats i congelats repartits

86

entitats beneficiàries de la xarxa del fred

26.654

beneficiaris

4.746.980 kg

distribuïts (27% més que 2010)



4.746.980 kg
distribuïts d’excedents de productes agraris U.E.

Recollida de producte fresc a Mercabarna

Sota el marc del conveni signat amb Mercabarna el 2008, el Banc dels Aliments té cedit un magatzem on es recullen els excedents de producte fresc que es generen en el que és el mercat majorista més gran d’Espanya. D’aquesta manera, tots aquells aliments consumibles que no han pogut ser col·locats pels paradistes es fan arribar als més necessitats d’Aquí. L’any 2011, la col·laboració amb el Banc del Aliments va donar fruits amb l’obertura d’una nova oficina cedida per Mercabarna, la que es va sumar al magatzem cedit de fa 9 anys. L’oficina va reforça la nostra presència i accessibilitat per les empreses, per a que tinguin més facilitats per fer-hi o augmentar les seves donacions.

Recollida de minves a supermercats i mercats
El Banc d’Aliments de Barcelona porta a terme des de finals de 2010 el projecte de recollida de minves, excedents alimentaris consumibles però ja no comercialitzables (per diverses raons) que les cadenes de distribució d’aliments de Catalunya (supermercats i hipermercats), generen tant des de les seva plataforma de logística com des de les seves botigues. Es dona la situació que en les empreses de distribució alimentaria es generen minves, excedents alimentaris que són consumibles però per diversos motius (data de caducitat pròxima, embolcall danyat, ...) ja no són adequats per a la seva venda al públic però son aptes per al seu consum. Tenint en compte que aquestes minves són un producte de consum gairebé immediat és necessari disposar d’un circuit logístic àgil i acurat. El procediment més òptim passa per apropar les minves al beneficiari. Es per aquesta raó que les minves de les botigues de les cadenes de distribució són recollides, en nom del Banc dels Aliments, per les entitats benèfiques (receptores ja d’aliments del Banc, i per tant reconegudes per aquest) properes a l’establiment i ho distribueixen entre els seus usuaris.

Paral·lelament, s’està treballant en el mateix sentit amb els Mercats Municipals per a l’aprofitament dels aliments que ja no es posaran a la venda però que són consumibles. En el cas de les plataformes logístiques, els aliments passen pel magatzem del Banc dels Aliments i posteriorment es distribueix de forma justa i equitativa entre les entitats homologades. Durant 2011, el Banc dels Aliments va treballar en la recollida de minves de supermercats, plataformes logístiques: Caprabo (115 botigues i 3 plataformes logístiques), Carrefour (4 botigues), Eroski (8 botigues), Bon Preu (5 botigues), Sorli Discav (plataforma logística), Día (plataforma logística), Condis (plataforma logística), Lidl (Plataforma Logística). Pel que fa a Mercats Municipals es va treballar amb 4 a la ciutat de Barcelona: el de la Barceloneta, Provençals, Concepció i Santa Caterina. A través d’aquest programa s’ha recuperat 202.500 kg de minves de supermercats i mercats.

Programa de fruites i hortalisses de retirada de mercat (SERMA)
A fi d’estabilitzar els mercats i mantenir un nivell de rendibilitat pels agricultors, la U.E. subvenciona la retirada de fruites i hortalisses si es destinen a altres usos al marge del mercat. Entre ells, i el més important, és l’ajut humanitari per fer la distribució gratuïta a través de les organitzacions caritatives. La U.E. fomenta la concentració de l’oferta i la comercialització proporcionant ajuts per la creació d’Organitzacions de Productors de Fruitas i Hortalisses (OPFH). La quantitat de fruites i hortalisses que una OPFH pot destinar a retirades té un límit del 5% dels quilos que ha comercialitzat en les tres campanyes anteriors el que significa grans volums. El prevu de retirada és fixat per la U.E. per cada producte afegint un complement per la classificació, l’envasament i el transport. Les condicions mínimes que han de complir les fruites i hortalisses destinades a les organitzacions benèfiques són de qualitat II o superior, calibrada i entregada en caixes de menys de 25 kg, que portin l’emblema europeu juntament amb la menció “Producto destinado a su distribución gratuita (reglamento r(ue) 543/2011)”. Les entitats benèfiques per poder rebre les fruites i hortalisses han de ser autoritzades pel Departament d’Agricultura de la Generalitat que té transferides les competències i en poden rebre un màxim de 500 grams per beneficiari i dia estant obligades a portar una comptabilitat d’existències.

Xarxa de Delegats
A finals del 2011 el Banc dels Aliments, a través dels seus Delegats, era present a les comarques del Baix Llobregat, el Berguedà, el Maresme, Osona, el Penedès, el Vallès Occidental i el Vallès Oriental, amb onze voluntaris adscrits a aquesta àrea. L’àrea de Delegats va continuar amb la seva tasca de ser corretja de transmissió entre les cent trenta dues Entitats que desenvolupen la seva tasca a las comarques de Barcelona i els diferents departaments del Banc. Les seves tasques, coordinades amb els diversos departaments del Banc (aprovisionament, distribució, escoles ...) van estar les visites a empreses de dins i fora del sector alimentari, a escoles de comarques, a entitats de caire esportiu i associatiu sempre amb l’objectiu de sensibilitzar sobre els factors que són la raó de ser del Banc. També a l’Administració Local per conscienciar sobre el seu paper fonamental de garantia d’equitat en el repartiment d’aliments a les seves respectives poblacions, sobretot en els moments difícils que toca superar. Imprescindible ha estat la tasca dels Delegats Comarcals per aconseguir els resultats tan favorables del Gran Recapte amb la mobilització de milers de voluntaris.

Programa dirigit a les Escoles
El Banc dels Aliments vol fer arribar la seva inquietud a les escoles i instituts de Barcelona amb la intenció de crear consciència de la pobresa que hi ha a prop nostre, a més de donar a conèixer la tasca que el Banc dels Aliments realitza en la lluita contra la fam i el malbaratament. Aquest programa col·labora amb més de 130 escoles i recapta unes 60 tones d’aliments cada any.

Objectius:
Sensibilitzar els alumnes, el personal docent i les famílies de les desigualtats socials i de la fam que es pateix al nostre entorn. Promoure la interiorització de valors entre el jovent i aconseguir la seva implicació activa en les situacions de pobresa i de fam que es pateixen a casa nostra. Valorar positivament la lluita per la defensa dels drets fonamentals de la persona: en concret un dels drets humans més vitals, el dret a l’alimentació. Crear consciència del malbaratament dels recursos alimentaris en la nostra societat: la funció del Banc dels Aliments és vigilar les diverses baules de la cadena agroalimentària per captar els possibles desfasaments entre oferta i demanda i evitar-ne la destrucció. Conèixer el benefici que això comporta a la sostenibilitat, aprofitant excedents alimentaris que sinó haurien de ser destruïts, representa una important contribució a la preservació del medi ambient. Recollir aliments de primera necessitat: el Banc dels Aliments recapta grans quantitats d’aliments, però moltes vegades no disposem d’uns tipus d’aliments, com ara llegums, oli, arròs, llet en pols, sucre, etc., que són de primera necessitat. Per això també és important la recollida d’aquests aliments bàsics.

49

empreses donants

481.386 kg

recollits

463.474 kg

fruites i verdures

8.617 kg

carns, precuinats

9.295 kg

peix

21

empreses

748.412 kg

fruites i hortalisses

138

escoles i centres participants

132

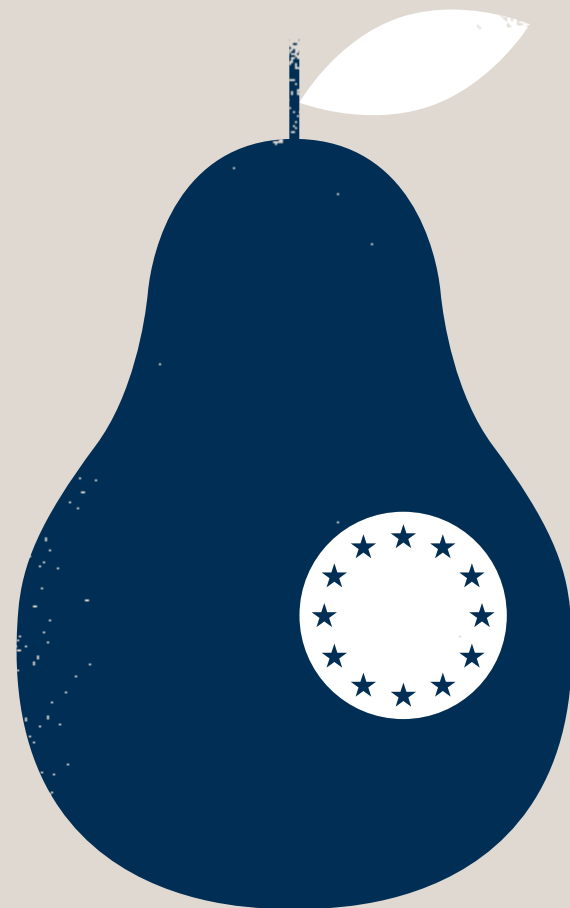
xerrades impartides a 8.425 alumnes

65

visites realitzades per 1.785 alumnes

58.795 kg

quilos recollits



748.412 kg

frutes i hortalisses subvencionats per U.E.



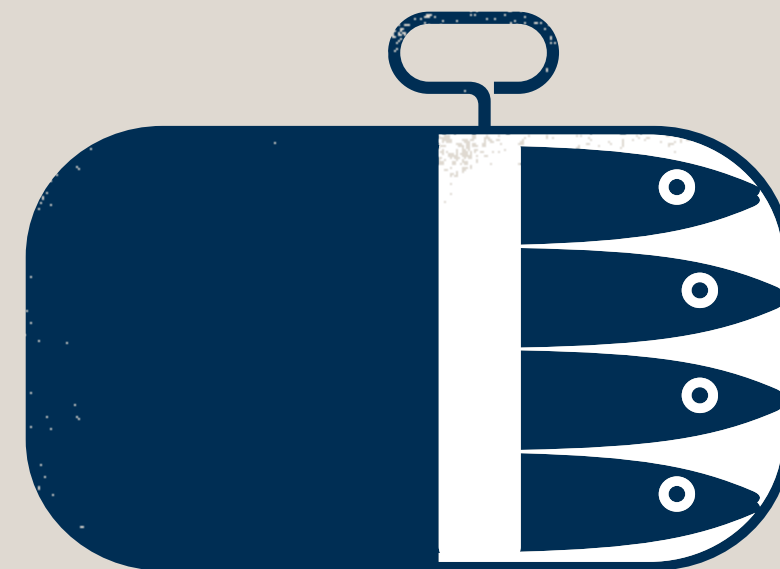
426.612 L

fruita líquida distribuïts



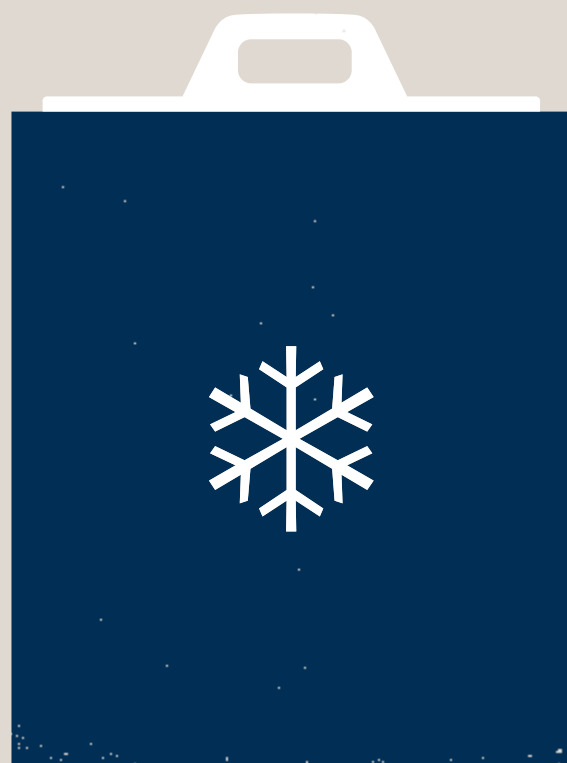
481.386 kg

producte fresc recollit a Mercabarna



202.500 kg

minves recuperades dels supermercats



7.260

bosses isotèrmiques repartides



138

centres participants al programa "Escoles"



1.127.000 kg

recollits a Catalunya durant el Gran Recapte

Campanyes de recollida

En la seva tasca de lluita contra la pobresa, el Banc dels Aliments organitza cada any campanyes de recollida d'aliments per tal de sensibilitzar la ciutadania de la realitat de la fam a casa nostra i de la importància de la participació i mobilització ciutadana en l'atenció a aquest problema.

Gran Recapte d'Aliments a Catalunya

Aquesta campanya, que a 2011 va arribar a la tercera edició, té com a objectiu recollir el màxim de tones d'aliments bàsics nutritius de llarga durada (llegums seques, llet, oli, llaunes de conserva de peix i tomàquet natural) des de qualsevol punt de Catalunya per tal de fer-los arribar a les persones més necessitades de casa nostra. Així mateix, es vol sensibilitzar la població sobre la fam més propera. El Gran Recapte d'Aliments a Catalunya 2011 va tenir lloc l'últim cap de setmana de novembre (divendres 25 i dissabte 26) a 600 supermercats i mercats d'arreu del territori català i es realitzà de manera coordinada des dels quatre Bancs dels Aliments catalans: Barcelona, Girona, Lleida i Reus.

A més, des de la seva segona edició es va poder fer donacions d'aliments online a través del lloc web de la Fundació.

En l'edició 2011 vam comptar amb la col·laboració de "la Caixa", que realitza cada any una recollida entre els seus treballadors i clients i que en aquesta edició va sumar forces amb el Gran Recapte posant a disposició de la campanya tots els seus canals online (caixers, servicaixa, aplicació de mòbils, punts estrella).

Es va comptar a més amb la col·laboració de cadenes de distribució (Alcampo, Caprabo, Carrefour, Consum, Condis, Sorli Discav, El Corte Inglés Tarragona, Fragadis, Valvi, Novavenda, Plus Fresc, Suma, Gros Mercat, Mercadona i Mercats Municipals de Barcelona), empreses de transport (Integra2, Transabadell, Alliance Brothers, la Vallesana Services), proveïdors de materials (Cartronatges Petit, Altec Packaging), empreses de comunicació (RW, You&Me, Take-away, Novuola) i mitjans de comunicació (Corporació Catalana de Mitjans Audiovisuals, Associació Catalana de Premsa Gratuïta, Associació Catalana de Premsa Comarcal, Com Radio, Xarxa de Televisions Locals, Grup Godó)

1.127.000 kg

recollits arreu de Catalunya

620.815 kg

recollits al Banc dels Aliments de Barcelona

7.600

voluntaris

603

punts de recollida

296

Barcelona

Recaptes entre treballadors

Els recaptes d'aliments promoguts per empreses no alimentàries van en augment, doncs cada vegada la sensibilització del món empresarial (tant propietaris com col·laboradors) és major. Conseqüentment, com que la situació actual de crisi ha fet aflorar de manera més visible la realitat de pobresa contra la que lluitem, moltes empreses han format grups de voluntaris que promouen accions solidàries com els recaptes d'aliments.

Des d'aquí encoratgem a continuar aquesta tasca i oferim el nostre suport i experiència a aquelles empreses que vulguin iniciar-se en aquesta acció social.

El Tió Solidari

Com en les últimes edicions, Catalunya Ràdio i la Fundació Banc dels Aliments, de nou amb el suport de BonPreu/ Esclat i la cooperativa Abacus, van impulsar una causa solidària amb el doble objectiu de recordar als més petits una tradició nadalenca plenament catalana i de recollir aliments, en aquesta edició destinats als infants més desfavorits.

D'aquesta manera, el Tió Solidari es va proposar en l'última edició recollir aliments infantils al llarg del mes de desembre, i distribuir-los entre els nens i nenes més necessitats del país. Aquests aliments són llet de continuació i lli, cereals amb i sense gluten i "potitos" de fruita i verdura.

Les persones que van col·laborar amb aquesta iniciativa van adquirir participacions d'1 euro als establiments d'Abacus Cooperativa de Catalunya i a qualsevol supermercat Bonpreu i Esclat. A més, molts ciutadans es van acostar al Kursaal de Manresa el dia 23 de desembre per engreixar el Tió amb aliments infantils i assistir com a públic a la programació de Catalunya Ràdio en directe dins del teatre.

Com a resultat d'aquesta iniciativa, i amb la col·laboració no només de Catalunya Ràdio, sinó també de Bon Preu/ Esclat i de la Cooperativa Abacus, el 2011 es va aconseguir recollir més de 65 tones d'aliments infantils.

El "Click Solidari"

La Fundació Banc dels Aliments va organitzar durant la setmana del 12 al 16 de desembre del 2011, la campanya "Click Solidari" de recollida d'aliments online per a empreses i organitzacions interessades en col·laborar en la lluita contra la fam.

Els aspectes més importants de la campanya són:

- Ser una empresa compromesa en la lluita contra la fam d'Aquí i entrar a formar part de la cadena solidària del Banc dels Aliments.
- Al ser una recollida d'aliments online, no suposa despeses extra de transport i material per fer la recollida física. Cada cèntim va destinat íntegrament a la compra d'aliments. Al mateix temps, és una eina respectuosa amb el mediambient que no genera residus extres.
- És una eina ràpida i fàcil d'utilitzar, i permet fer-ne una difusió molt gran entre els treballadors de l'empresa.

105

recollides entre treballadors

44.378 kg

quilos recollits

12.758 kg

d'aliments donats online

30

empreses participants



12.758 kg

**d'aliments donats on line
en la campanya "Click Solidari"**

Iniciatives solidàries

La població es cada vegada més conscient i més sensible als problemes de fam que pateixen els que tenen més aprop. D'aquesta consciència neixen tot un seguit d'iniciatives solidàries que empreses, associacions i grups de ciutadans organitzen per tal d'aconseguir recollir aliments i recursos, i canalitzar-los cap als més desafavorits de la nostra societat. Des d'aquí volem agrair la confiança que ens han fet tots aquests col·lectius per a que el Banc dels Aliments distribueixi les seves aportacions cap a aquells que més ho necessiten.

Donació furgoneta Nissan

L'empresa Nissan va fer una donació al Banc dels Aliments de Barcelona d'una furgoneta model Nissan Primastar per a realitzar el transport frigorífic de la "xarxa del fred", amb capacitat de dos pallets d'aliments.

"Enviem la fam a la porra"

F.C. Barcelona

Iniciativa promoguda per el F.C. Barcelona destinada a sensibilitzar als seus seguidors en llla lluita contra la fam. Va anar acompanyada d'una "porra" -amb premi pels guanyadors- sobre el resultat del partit de futbol F.C. Barcelona - Real Madrid que es va disputar al cap de pocs dies. Amb l'activa participació de voluntaris del Banc dels Aliments, tant en la promoció com en el recapte realitzat en diferents dates al Camp Nou, al Palau Blaugrana i a l'Estadi Lluís Companys, van aconseguir-se més de 200 tones d'aliments. També van participar en la campanya quinze escoles d'arreu de Catalunya, diverses penyes barcelonistes i cinc empreses patrocinadores: Arròs Montsià, Pastes Gallo, Llet Nostra, Borges i Sorli Discu. La campanya també va comptar amb la col·laboració de la Fundació The Love Comes, Cartonajes Petit i Vallesana Services.

201.804 kg

recollits

Barcelona Opportunity Week

Del 28 de gener al 6 de febrer, Mercabarna Flor amb el Gremi de floristeries de Barcelona van designar al Banc dels Aliments com a beneficiari de la seva participació en la Barcelona Opportunity Week, confeccionant un ram al preu de 11€ donant 1€ pel Banc.

Amb aquesta iniciativa es van recollir 785 kg. Un total de 37 floristeries de Barcelona es van sumar a la iniciativa promoguda per l'Ajuntament i Turisme de Barcelona.

"Café para todos"

L'objectiu d'aquesta campanya, que va comptar amb la col·laboració de Marcilla, fou proporcionar la major quantitat d'aliments possible per a que els Bancs dels Aliments d'arreu d'Espanya poguéssin distribuir-los a qui més ho necessita. En aquesta campanya, un trailer itinerant va realitzar durant el mes de febrer un recorregut per diverses ciutats (Barcelona, Bilbao, Valladolid, Madrid, Saragossa, Alacant i Sevilla) recollint durant dos dies aliments aportats pels ciutadans. Com a complement d'aquesta acció, Marcilla va fer una donació de café a la Federació Espanyola de Bancs d'Aliments.

33.500 kg

de café

HP Marketing pinta la remodelació de les instal·lacions

Un grup multinacional d'integrants del Departament de Marketing de Hewlett Packard van dedicar tres dies a preparar i pintar les parets, sostres, portes i finestres de la remodelació de la 2ª planta de la seu del Banc dels Aliments, aportant no només el seu temps i esforç, sinó que també van aportar tots els materials necessaris.

La mona solidària

Un any més la pastisseria La Palma i l'Eix del Clot van elaborar una mona gegant que posteriorment, en un ambient de festa, va ser trossejada i distribuïda entre totes les persones que van voler degustar-la a canvi de l'entrega d'aliments bàsics destinats al Banc dels Aliments. Van ser més de 1.000 els quilos recaptats.



189.232 kg

recollits en iniciatives solidàries

La Superfesta de la Supermaduixa de Sorli Discau

Com altres anys, Sorli Discau va organitzar, entre els més petits, el concurs de dibuix de la Supermaduixa i els premis van ser lliurats en una gran festa, on l'alimentació sana i l'esport en van ser els protagonistes. Sorli va voler convertir aquesta festa en un acte solidari, i tots els aliments recaptats a la festa, amb la compra del menú i altres accions van ser donats a la Fundació Banc dels Aliments. Com a resultat d'aquesta iniciativa s'han aconseguit més de 6.100 kg d'aliments.

3ª cadena humana solidària de Badalona

El dia 18 de maig es va celebrar, a la Rambla de Badalona, una cadena humana solidària a favor del Banc dels Aliments. Una gran cadena humana formada per més de 1.500 nens i nenes de les escoles: Col·legi Badalonès, ASPACE, Escoles Minguella, Escola Betúlia, Col·legi Salesià Sant Domènec Savi, Col·legi Cultural i IES La Llacuna, que va traslladar 618 quilos d'aliments fins al centre de la Rambla. Volem agrair als organitzadors i voluntaris la seva col·laboració, dedicació i organització de l'acte.

Barcelona Harley Days

Un cop més el col·lectiu de motards Harley va col·laborar amb el Banc. Aquest cop ens van convidar a participar a l'esdeveniment celebrat a Barcelona el mes de juliol en el que van participar milers de usuaris d'aquestes mítiques motos. Durant els dies que va durar vàrem tenir a la nostre disposició un stand per fer divulgació de la nostra tasca entre els participants i visitants.

Editorial Bosch i els seus treballadors, solidaris amb el Banc dels Aliments

L'Editorial Bosch i el seus empleats van dur a terme una iniciativa solidària molt interessant a favor del Banc dels Aliments: mensualment, tots els empleats, van donar un 1€ del seu salari i l'empresa 100€, durant tot un any. Cal remarcar que són 13 treballadors i, amb tot el que van recollir, ens van donar 4.385 kg de pasta.

Quely i el Nixe III

El veler Nixe III, a través d'un projecte per l'estudi del Mediterrani, va realitzar 5 etapes de navegació i es va marcar l'objectiu de convertir les milles recorregudes en aliments solidaris. Juntament amb Quely, empresa alimentària, es va arribar a l'acord de donació d'un palet de productes cada dos mesos per als Bancs dels Aliments de Barcelona i Madrid. Es van entregar un total de 41.000 kg d'aliments.

Ballant contra la fam

L'Associació Esportiva de Balls de Saló del Port de Barcelona, va organitzar diverses exhibicions al Portal de la Pau amb la finalitat de recaptar aliments per el Banc dels Aliments i, com no, mostrar les seves habilitats.

Trobada d'entitats benèfiques organitzada per Cargill

Cargill, multinacional del sector agroindustrial, patrocina un projecte oceanogràfic promogut per la Fundació Antinea, amb seu a Suïssa, que té com a finalitat determinar l'estat de salut dels mars de la Terra. Aprofitant que el veler protagonista d'aquest projecte, el "Fleur de Passion", estava fondejat a Barcelona, el dissabte 1 d'octubre, Cargill va organitzar al Moll de la Fusta, al costat d'aquest vaixell, una trobada d'entitats benèfiques amb les que col·labora. La nostra Fundació va formar part de l'esdeveniment.

Estudiants de la Universitat de Barcelona solidaris

Del 18 al 20 d'octubre es va dur a terme a diferents punts de la Universitat de Barcelona una recollida d'aliments per a persones necessitades. Aquesta iniciativa sorgí del Comissionat per a Societat i Envel·liment de la UB com una activitat que referma la voluntat de la Universitat d'impulsar la cultura de la responsabilitat social, amb l'objectiu de sensibilitzar la comunitat universitària respecte de la realitat de la fam «a casa nostra».

L'Agrupament Escola Aldaia recull aliments al mercat de la Concepció

Amb la iniciativa i l'organització de l'Agrupament Escolta Aldaia (Barcelona-Eixample) el dissabte 15 d'octubre es va fer una recollida d'aliments a les instal·lacions del Mercat de la Concepció. Tot el recaptat (487kg) va anar destinat directament a tres entitats beneficiàries del Banc dels Aliments, que van recollir els productes directament al punt del recapte.

Caprabo i Rockstar

El campió mundial de motociclisme Jorge Lorenzo va encapçalar la iniciativa d'un dels seus patrocinadors, Rockstar i de la cadena de distribució Caprabo. Aquesta acció va consistir en fer arribar el 10% del valor de les vendes dels productes Rockstar als supermercats Caprabo durant tres mesos (del 22/09 al 22/12 de 2011) al Banc dels Aliments. Aquests beneficis es van convertir en 2.800 kg d'aliments que la Fundació va fer arribar a les entitats receptores del Banc.

Concerts solidaris Orquestra Simfònica Joves de Goias patrocinats per Endesa

Patrocinada per ENDESA l'Orquestra Simfònica Joves de Goias va actuar el passat novembre al Palau de la Música Catalana. El preu de la entrada es pagava amb euros, es pagava amb aliments. En les dues representacions que van fer van recollir-se prop de 3.700 quilos d'aliments.

Marketplace de la Federació Catalana del Voluntariat Social

El Banc dels Aliments va participar en el Marketplace promogut i organitzat per la Federació Catalana del Voluntariat Social, amb la col·laboració del Departament de Benestar i Família de la Generalitat de Catalunya i el patrocini de la Diputació de Barcelona, l'Ajuntament de Barcelona i l'Obra Social "la Caixa". En el seu decurs, acomplint l'objectiu fixat, es van produir trobades entre entitats de suport social i empreses a fi d'establir vincles de col·laboració mútua, facilitats pels diferents tallers i taules rodones organitzades amb aquesta finalitat.

La Orquestra Simfònica del Vallès col·labora amb la nostra causa

L'OSV es va solidaritzar amb el Banc dels Aliments i ens inclogué en els seus programes de mà i la seva comunicació per ajudar-nos a difondre la nostra tasca. A més, va cedir un espai a l'entrada dels concerts per a que voluntaris del Banc dels Aliments poguéssin explicar la campanya "Gran Recapte d'Aliments a Catalunya".

Diari Amic de 20 minutos

El diari de distribució gratuïta 20 minutos a la seva edició del 21 de novembre i en la secció Diari Amic, va dedicar 4 pàgines al Banc dels Aliments, amb la particularitat que tots el continguts i material gràfic van estat elaborats per voluntaris del Banc. 20 minutos va donar al Banc dels Aliments una part dels ingressos obtinguts per la publicitat d'aquesta edició.

Directius de Kraft Internacional ens visiten

Durant el mes de novembre, directius de tot el món de Kraft Foods van participar en un projecte corporatiu que va posar a disposició del Banc dels Aliments de Barcelona per tal d'estudiar la tasca del Banc dels Aliments durant una setmana i proposar conclusions a la finalització de la mateixa. Els directius van poder a més participar en les tasques de classificació dels aliments rebuts durant el "Gran Recapte d'Aliments a Catalunya".

Barcelona Degusta

Del 2 al 4 de desembre, Fira de Barcelona va acollir la quarta edició de Barcelona Degusta, el saló de l'alimentació per al consumidor i el canal especialitzat, més de 200 expositors hi van estar presents. El Banc dels Aliments va ser convidat a participar amb l'objectiu de: a) aprofitar els excedents alimentaris que es van produir durant la mostra, b) sol·licitar als expositors la seva col·laboració, tant puntualment durant la Fira com de manera regular i c) informar i sensibilitzar tant als expositors com als visitants de la importància d'evitar el malbaratament alimentari.

Nespresso i l'arròs

L'1 de desembre es va presentar a Madrid el projecte pel que Nespresso va donar 50 tones d'arròs als Bancs d'Aliments dins d'un projecte innovador en què col·labora La Cambra Arrossera del Montsià, la Federació Catalana de Cooperatives de Catalunya, l'empresa de gestió de residus TRADEBE i el Banc dels Aliments. El projecte s'emmarca dins del programa de sostenibilitat internacional Ecolaboration de Nespresso i es concreta en la reutilització del marro del cafè que resta a les càpsules que retornen els clients. En concret, el marro, s'extreu de les càpsules i es composta per obtenir fertilitzant orgànic que s'utilitza en la producció d'arròs d'alta qualitat com és el de la zona del Delta.

De tapes per Barcelona

Entre els dies 29 de novembre i 4 de desembre va celebrar-se la 4ª edició de "De tapes per Barcelona". Durant aquests dies, en més de 40 establiments, es va poder degustar una tapa acompanyada d'una cervesa, tot per un preu mòdic. En tots ells va dur-se a terme una col·lecta -complementada amb aportacions dels organitzadors- amb destinació a la compra d'aliments que van ser lliurats al Banc dels Aliments. L'import recaptat va ser de prop 3.000 € que es van transformar en aliments.

Convenis de col·laboració

Durant l'any 2011, el Banc dels Aliments de Barcelona va comptar amb el recolzament de varies institucions, fundacions i empreses que van voler col·laborar amb la nostra fundació, no només de manera puntual, sinó ja en el marc de convenis de col·laboració.

Ampliació i millora del conveni amb Ajuntament de Barcelona

L'Ajuntament de Barcelona va ampliar aquest any el conveni de col·laboració amb la Fundació Banc dels Aliments amb una aportació extra de 53.875,54 euros que es van destinar a la millora del projecte que va iniciar aquesta entitat per la distribució de productes frescos, i refrigerats (procedents de Mercabarna), anomenat Xarxa del Fred.

També van decidir millorar aquest any, en el marc del conveni anual la coordinació entre els serveis socials bàsics municipals, la Fundació i les entitats que reben els aliments del Banc i els distribueixen a les persones vulnerables. Aquesta millora de la coordinació es concreta amb en un nou protocol de derivació de les persones usuàries dels serveis d'alimentació.

Els recursos extra que aquest any va rebre el Banc dels Aliments també es van destinar a engegar una prova pilot per la recuperació i distribució dels excedents dels mercats municipals.

Conveni de col·laboració amb la Fundació Caixa d'Enginyers

Aquest acord té per objecte la concessió d'ajuts econòmics que la Fundació Caixa d'Enginyers aportarà anualment a la Fundació Privada Banc dels Aliments per a finançar el projecte, la gestió i la execució de programes necessaris per a assolir el seu objectiu bàsic d'ajudar a la lluita contra la fam.

Conveni de col·laboració amb l'Obra Social "la Caixa"

Isidre Fainé, president de "la Caixa" i de la Fundació "la Caixa", i Antoni San-salvadó, president de la Fundació Banc dels Aliments de Barcelona, van signar un conveni per concretar la recollida de queviures que aquest hivern i per primer cop van impulsar conjuntament. En el marc d'aquesta col·laboració, l'Obra Social "la Caixa", que fa tres anys que organitza recaptas d'aliments a tot l'Estat, uní esforços amb la Fundació Banc dels Aliments i va contribuir amb una important aportació econòmica al projecte. A més, habilità 116 punts de recollida de queviures a tot Catalunya, així com tots els seus caixers i canals electrònics per fer donacions econòmiques. L'entitat va promoure la iniciativa, doncs, entre els seus clients i també entre els seus empleats, a més de mobilitzar en les tasques de recollida els 1.700 voluntaris de "la Caixa" que l'entitat té a Catalunya.

Conveni amb la Confraria de Pescadors del Port de Barcelona

El mes d'octubre la Confraria de Pescadors de Barcelona i el Banc dels Aliments de Barcelona, van signar un conveni segons el qual la Confraria donarà al Banc, de forma gratuïta, productes (peix fresc de bona qualitat) sobrants i/o que no puguin ser comercialitzats, derivats de la Llotja. El conveni tindrà una duració d'un any, i s'entendrà prorrogant més enllà d'aquest període, a no ser que qualsevol de les parts l'entengui com finalitzat.

Conveni amb Rotary Club de Barcelona

El 22 de juny va tenir lloc la signatura d'un conveni de col·laboració entre el Rotary Club de Barcelona i la Fundació Banc dels Aliments de Barcelona. Aquest conveni té com a objecte l'aportació pel part del Club Rotary dels mitjans necessaris per a adequar tècnicament a isotèrmica una furgoneta cedida al Banc dels Aliments per Nissan. La disposició d'aquest vehicle permetrà al Banc dels Aliments repartir productes refrigerats entre les entitats benèfiques dotades de cambres frigorífiques i de congelació.



53.952 kg
de peix distribuïts

Reconeixements 2011

Premi Solidaritat

L'Institut de Drets Humans de Catalunya va concedir al Banc dels Aliments el Premi Solidaritat que reconeix a aquelles persones o entitats destacades per la seva lluita a favor dels drets humans. En paraules del jurat: la Fundació Banc dels Aliments ha sabut donar resposta a aquesta necessitat i arriba a més i més gent cada dia.

Personatge de l'Any a Sant Gervasi

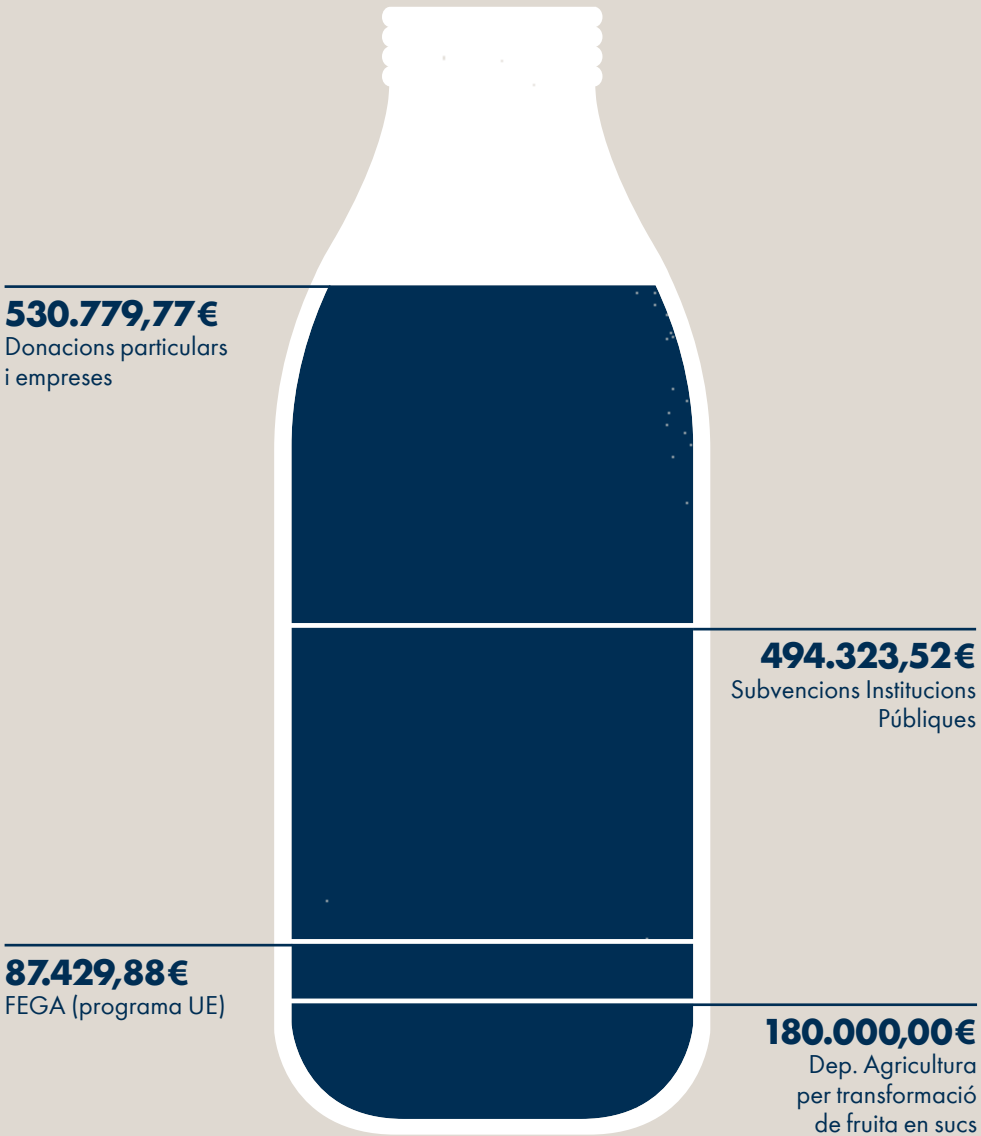
El President de la Fundació Banc dels Aliments, Sr. Antoni Sansalvadó, va estar guardonat amb el premi "Personatge de l'Any de Sant Gervasi", distingint, a través d'ell, la tasca social que està fent la Fundació que presideix.

Premi "Espiga de Oro"

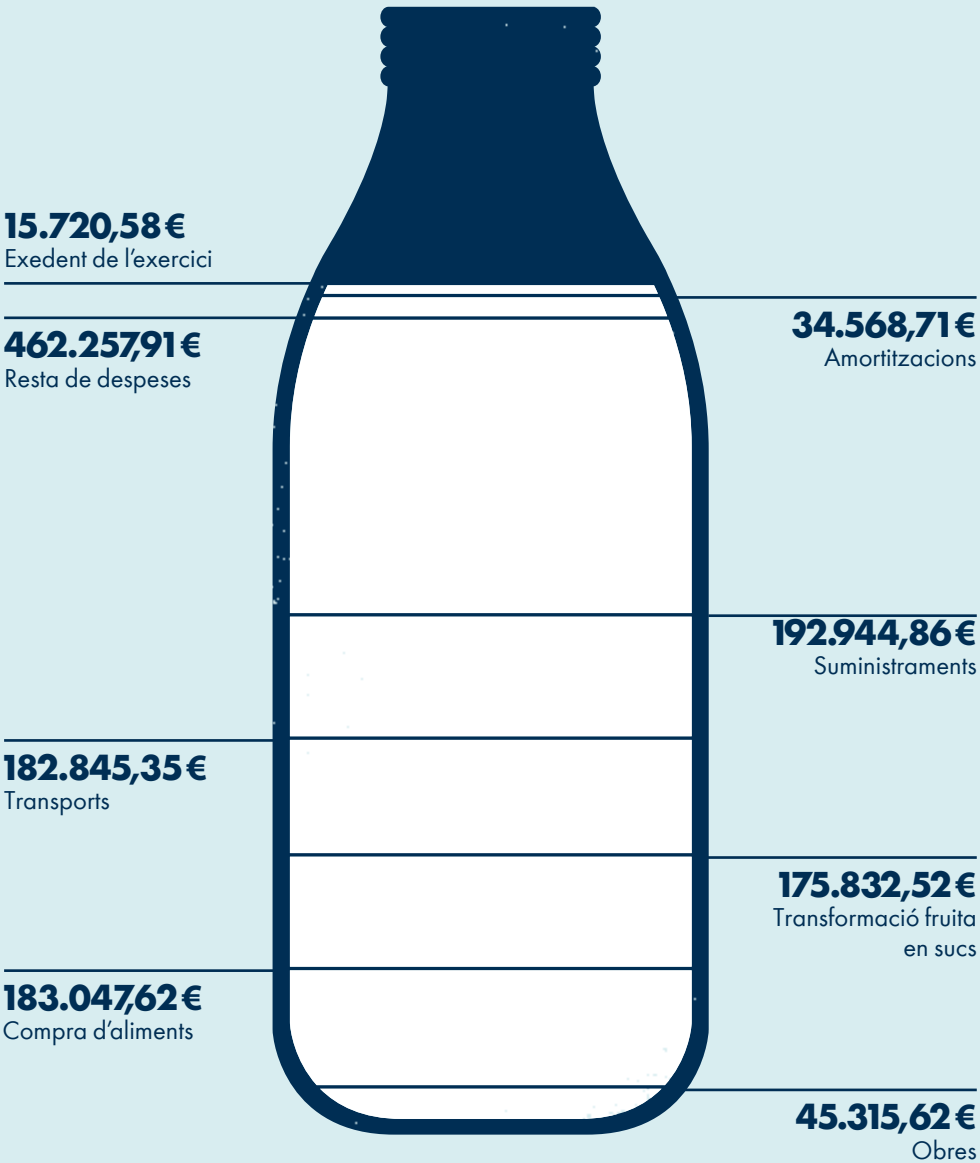
La FESBAL (Federación Española de Bancos de Alimentos) va premiar a la nostra companya Maruja Cascante amb la "Espiga de Oro", reconeixent -entre els milers de voluntaris dels 53 bancs- la seva dilatada i efectiva dedicació en la lluita contra el malbaratament i la eradicació de la pobresa.



Els comptes



1.292.533,17€
total ingressos 2011



1.292.533,17€
total despeses 2011

Empreses solidàries

La Fundació Banc dels Aliments treballa juntament amb les empreses per donar resposta a la fam d'aquí des de la lluita contra el malbaratament alimentari. Freqüentment i per diversos motius, les empreses tenen al magatzem estocs d'aliments que són consumibles però no comercialitzables. Davant d'aquesta situació l'empresa pot optar per destruir els aliments, fet que suposa un cost econòmic i mediambiental, o bé donar-los al Banc dels Aliments. L'empresa que dona els excedents alimentaris passa a formar part de la cadena solidària del Banc dels Aliments, i col·labora així en la tasca primordial de l'eradicació de la pobresa alimentària d'aquí.

Durant el 2011 han donat aliments:

Empreses indústria alimentària	181
Plataformes logístiques	15
Fruita i hortalissa retirada (SERMA)	21
Mercabarna	49
Altres bancs	13
Empreses no alimentàries	11
Operacions Quilo	10
Hotels	4
Fires - Barcelona Degusta	1
Varis	15

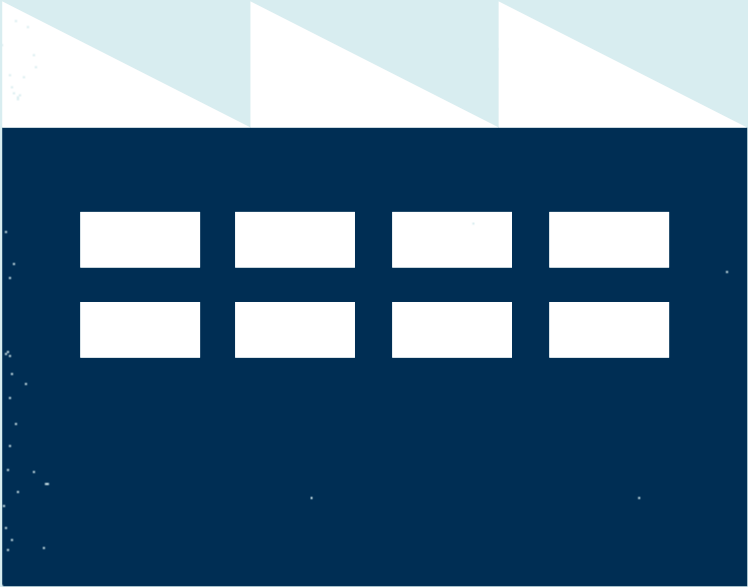
Total **320**

Garanties

El Banc dels Aliments assumeix el compromís de tractar els productes alimentaris adequadament per poder entregar-los en l'estat òptim de consum. Així mateix, s'exigeix a les entitats receptores que realitzin el mateix tractament. Des del Banc del Aliments es realitzen visites periòdiques a les entitats benèfiques receptores, i es garanteix d'aquesta forma que els aliments arribin en perfecte estat al destí final. Quinzenalment la Generalitat realitza inspeccions dins del programa SERMA pel control de fruites i verdures.

Seguretat Alimentària

Assegura la qualitat dels aliments consumibles que emmagatzema i distribueix el Banc dels Aliments fins que aquests arriben als beneficiaris. Això es pot aconseguir a través de controls de qualitat organolèptica dels aliments rebuts, de la caducitat dels aliments i, també, de les instal·lacions i prestacions de les entitats receptores del Banc dels Aliments.

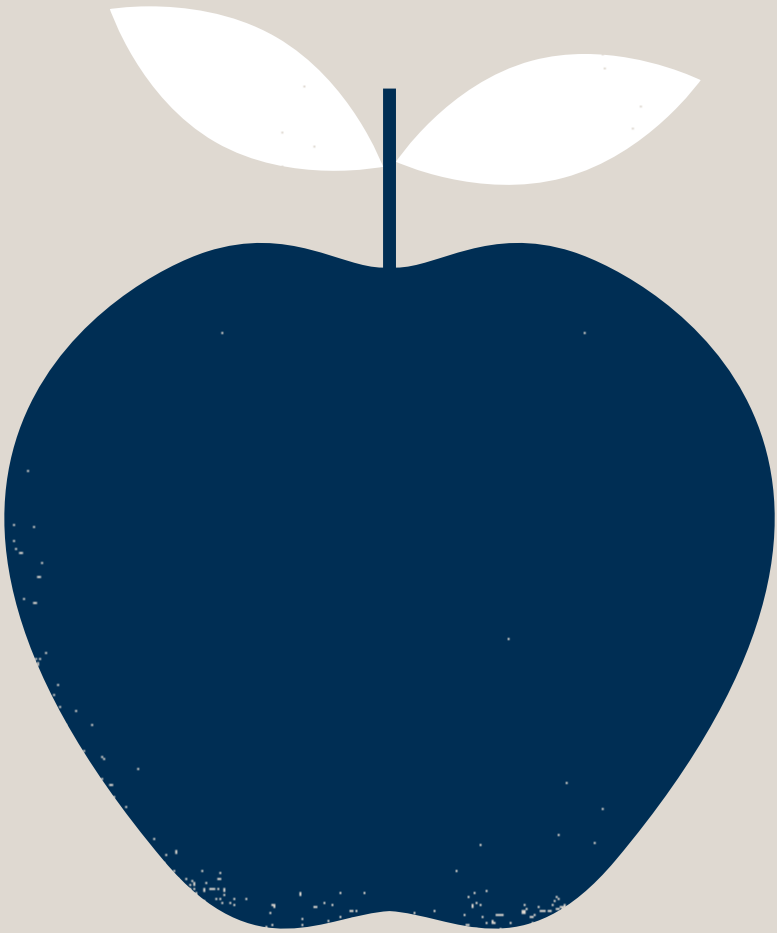


320

empreses donants d'aliments

Aliments gestionats (kg)

Per canal d'entrada:		Per tipus d'aliment:	
Indústria Alimentària	2.368.518	Pasta	757.270
Programa hortalisses i fruites retirada (SERMA)	748.412	Arròs	571.164
Gran Recapte d'Aliments	620.815	Llegums	175.595
Mercabarna	481.386	Cereals	43.861
Programa transformació suc	422.508	Galetes	311.769
Altres Bancs d'Aliments	190.934	Pa	138.718
Inciatives solidàries	189.232	Llet	1.717.458
Plataformes logístiques	160.369	logurt i natilles	801.508
Particulars anònims	64.553	Formatge	47.656
Programa Escoles	58.795	Verdura i hortalissa	767.733
Recaptes entre treballadors	44.378	Fruita	1.131.615
Operacions Quilo	30.734	Vedella	27.525
Empreses no alimentàries	15.985	Ous	2.585
Fira Barcelona Degusta	3.179	Peixos	53.952
Hotels	1.074	Oli	193.116
Varis	30.622	Fruits secs	3.528
		Tomàquet fregit	370.587
Recollits al Banc dels Aliments	5.414.789	Farina	198.789
		Sucre blanc	62.297
		Xocolata/cacau	246.528
		Cafè	25.732
		Caldos+sopes	1.027.898
		Begudes pasteuritzades	364.488
		Plats cuinats+bases+pizzes	141.070
		Aliments infantils	139.703
		Altres	839.624
Total kg gestionats		10.161.769	



10.161.769 kg

gestionats

Entitats receptores

Les Entitats Receptores constitueixen, segons la Carta Fundacional dels Bancs dels Aliments (que exclou els ajuts directes a persones físiques) la via a través de la qual el Banc fa arribar els ajuts alimentaris a les a les persones que ho necessiten.

La funció d'aquestes entitats es la d'assegurar una distribució justa dels aliments, a partir del coneixement detallat que cada entitat té dels seus beneficiaris i de les seves necessitats. Per aquest motiu, la xarxa d'Entitats Receptores és un element essencial del Banc.

El Banc té establerta la relació amb aquesta xarxa d'entitats a través del seu Departament de Distribució i Relació amb les Entitats. Aquest departament no es limita a la simple assignació a cada entitat de les quantitats d'aliments que li correspon rebre, en funció del nombre de beneficiaris, sinó que manté un contacte directe i freqüent amb cadascuna d'elles.

Aquest contacte es materialitza a través de tres vies:

- Les visites de seguiment que els voluntaris del departament efectuen periòdicament a cada Entitat. En el transcurs de l'any 2011 es van efectuar 141 d'aquestes visites.
- Les trobades col·lectives amb grups d'entitats, que reuneixen a les que actuen en una mateixa àrea o demarcació geogràfica: aquestes reunions es programen per municipis, i en els casos de grans ciutat, per districtes del mateix municipi. Durant l'any 2011 es van celebrar 8 d'aquestes trobades.
- Una reunió anual, a la qual es convidava a totes les Entitats Receptores del Banc. A la reunió de l'any 2011, que va celebrar-se el 17 d'octubre, coincidint amb el Dia Internacional per l'Eradicació de la Pobresa, varen assistir un total de 319 persones.

A finals de l'any 2011, la xarxa d'entitats actives del Banc van ascendir a 311 entitats, amb un total de 114.816 persones beneficiàries. Aquesta xarxa és possible gràcies a la tasca de més 4.000 voluntaris.

Entitats agrupades per activitat i nombre de beneficiaris:

Activitat	Núm.	Beneficiaris
Lots	267	102.214
Menjadors	34	2.944
Residències	77	4.469
Esmorzars/berenars	45	5.189
Total	** 423	114.816

** Una entitat pot tenir més d'una activitat



311

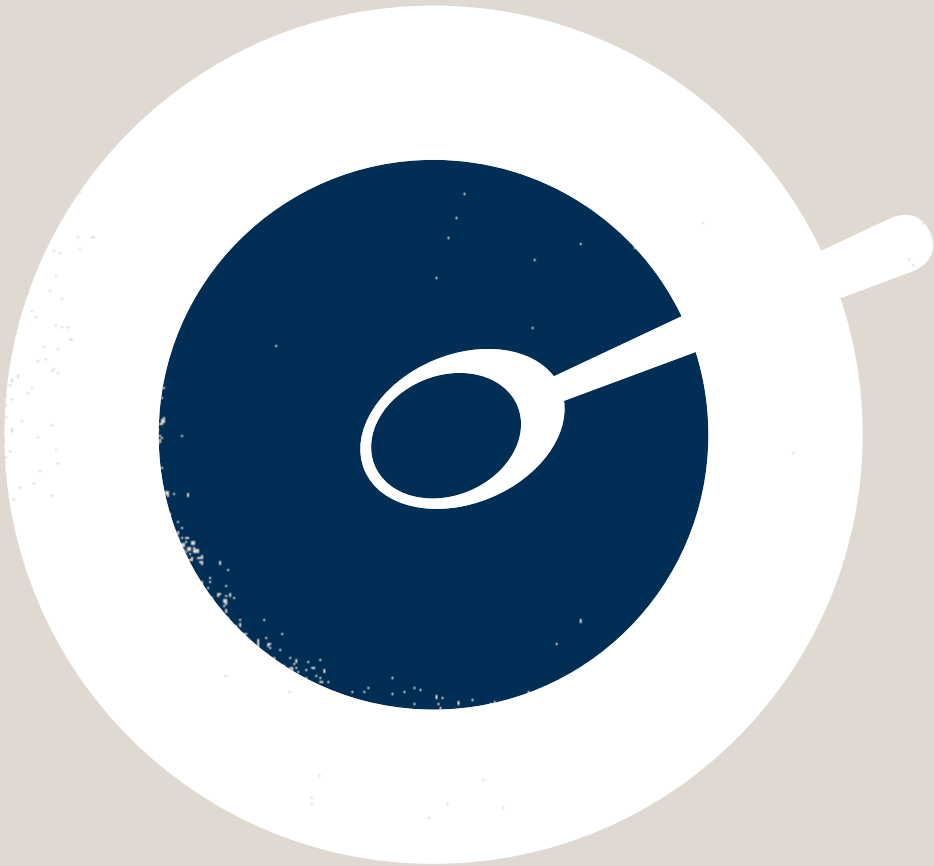
entitats receptores

Beneficiaris

La pobresa a Catalunya actualment afecta al 20,4% de la població (segons últimes dades de l'Institut d'Estadística de Catalunya), és a dir, un de cada cinc catalans, gairebé un milió i mig de ciutadans, es troben per sota del llindar de la pobresa (viuen amb menys de 460 euros al mes). Aquestes persones pateixen mancances alimentàries, és a dir, que no tenen prou recursos per assegurar-se una alimentació suficient, equilibrada i adequada. Altre dada rellevant és la taxa d'atur, que es va incrementar en un 300% entre el desembre del 2007 i el desembre del 2011, i els indicadors econòmics no conviden a l'optimisme per al 2012.

L'empitjorament de la situació econòmica dels darrers anys ha fet que augmenti el nombre de persones en situació de pobresa, beneficiàries del Banc, que no cobreixen les necessitats bàsiques alimentàries.

Durant el 2011, el Banc dels Aliments de Barcelona va atendre 114.836 beneficiaris a través de la xarxa d'entitats benèfiques receptores.



114.836
beneficiaris

Patronat

Manuel Raventós Espona
President d’Honor

Antoni Sansalvadó Tribó
President

Jordi Peix Massip
Vicepresident

Eduard Arruga Valeri
Secretari

Vocals
Enric Alberich Agustí
Josep M^a Bonmatí Pérez
Roser Brutau Basté
Alfons Carner Suñol
Ramón Guardia Massó
Antoni Llorens Tubau
Javier Riera-Marsá Bonmatí
Ramón Sardà Tort

Voluntaris

Administració i Gestió Econòmica
Inmaculada Fernandez Retuerto
José Manuel Garcia Escanes
Joaquin Mas De Pablo
M^a Angels Massip Bertran
Conxita Morell Gasol
Jordi Palahi Esteller
Josep Rigol Urpinell
Jaume Romero Mascaró
Ignacio Vazquez de Prada Vallejo

Aliments Unió Europea
Magda Guasch Mitjans
M^a Montserrat Lopez Roca
Jordi Oliva Malet

Aprovisionament
Ester Carreras Bernat
Joana Beaumont Pagès
Ricard Callao Cavallé
Carmen Clemente Andres
Luis Miguel Clemente Llaquet
Silvia Cots Hernandez
Enrique Giró Godó
Cristina Heredia Tarrats
Roser Iglesias Povia
Amado Joaniquet Subirá
Elisa Miralles Rodriguez
Joan Ochoa de Echagüen Pla
M^a Carmen Olesti Castillo
Carlos Palau Mallol
Josep Maria Pellicer Garcia
Angel Pérez Alcázar
Jose Antonio Rodriguez Morales
Xavier Royo Puig
Montse Satué Carruesco
Fernando Serrano Galobart
Luis Sierra Arnedo
Esther Sopena Egusquiza
Enric Toda Rodón

Assessorament i Estudis
Joan Acosta Caverdos
Francesc Colomé Suárez
Laura Lorenzo de Gracia
Jordi Peix Massip
Rosa Rodriguez Antequera

Comunicació
Eulàlia Anglès Salvat
Judith Anton Ridao
Xavier Casas Francàs
Pere Cuevas Bielsa
Elena Fortuny Gallego
Jose Luis Gaudier Palaz
Aquilí González de Gracia
Laia Guinjoan Francisco
Andreu Lorient Garuz
Cristina Lloret Coll
Dolors Manté Bartra
Clara Mas Valls
Montse Pomarol Collado
Elisa Zaragoza Campuzano

Delegats
Xavier Alfaràs Panareda
Josep Maria Estefanell Prat
Josep Fité Roura
Santiago Gelabert Trescals
Ana Maria Garriga Sala
Jordi Ibiza Tornell
Maximo Luis Magro Fuentes
Antonio Martínez Homs
Núria Manté Bartra
Ramon Pla Prat
Pere Puig Campillo
Esteve Tomás Torrens
Jaume Tutusaus Viñas

Direcció
Pere Pujadó Viusà

Distribució entitats
Gerard Acero Brogeras
Enric Alberich Agustí
Agusti Barangé Coma
Maria Rita Beguiristain Pasini
Marisa Beltran Sabat
Maruja Cascante Davila
Tere Delas-Vigo Calonge
Elena Gutierrez Perales
Marti Juanola Porqueras
Joaquim Llinares Harster
Pere Massanet Miret
José Nadela Rodil
Climent Parareda Guitart
Miquel Pongiluppi Pagès
Victoria Roger Vidal
Mariona Serra Fortuny
Ana Maria Suaña Pons
Xavier Trabal Pujades

Escoles
Carme Abadal Centelles
Jordi Carbonell Casas
Jordi Casanovas Saladrigas
Antoni Dolader Pereira
Silvia Hernandez Fernandez
Santi Latorre Alcoverro
Anna Muxi Vellalta
Narcis Salvatella Batllori
M^a Teresa Sánchez Queralt
Miquel Serra Forment
Francesc Vidal Pla

Gran Recapte
Francesc Alavedra Papell
Manuel Becerra Hormigo
Esmeralda Bellés Garcia
Mila Borja Blanco
Montserrat Canals Cadafalch
Maria Lluisa Gavalda Guiot
Belén Gimenez Garcia
Carlos Hernandez Borregon
Sabine Hindersin
Marta Jordà Colominas
Yasna Mabel Lillo Matamala
Vanessa Martinez Arauzo
Maria Carmen Miguel Butiña
Joan Moragues Cortada
Montse Pomarol Collado
Antonio Prada Vallderey
Patricia Rucandio Platero
Eduard Vilella Soler

Suport informàtic
Joan Cánovas Martínez
Federico Marcet Soler
Josep Serra Santamaría
José Zuñiga Lagares

Logística i magatzem
Ester Alomar Brutau
Guillermo Angelero Berti
José Luis Angelero Berti
Ramón Baguña Valls
Francisco Banqueri Chinchilla
Sergio Barcos Borrás
Albert Blasco Vergara
Jesús Calvo Albert
Jordi Cervera Moneny
José Coloma Gavilanes
Manuel Conde Alvarez
Oriol Cuadrado Parra
Rolando Garrado Zambrana
Rosa M^a Gavaldá Mediavilla
M^a Carmen González Rodríguez

Claudi Guinovat Lacen
Uwe Gehrig
Luis Alberto Lázaro Villalba
Gerardo Llera Jordán
Miguel Lopez Hijos
Gavril Mali
Gonzalo Marcos Gil
Anahí Martin González
Josep Antoni Martin Martinez
Aleix Mauri Masvidal
Juan Mestre Massana
Monica Montseny Roldan
José Navarro Luque
Jordi Navarro Ramón
Juan Navarro Ruiz
Enric Pongiluppi Pagès
Francesc Prades Miró
Josep M^a Pujol Ferrusola
Albert Raventós Sáenz
Ferran Riera Galcerán
Sebastián Robles Olla
Pere Ruiz-Olalla Serisier
Pere Sadurní Rosell
José Sales Prades
Diego Santiesteban Paz
José Antonio Sola Istúriz
Jorge Suárez Lantaron
Alvaro Vilallonga Renóm

Manteniment
José Muñoz Díaz
José María Navarro Gandia

Mercabarna
Eduard Buesa Rodriguez
Ramón Farran Gasol
Carlos Lázaro Cabellos
Constantino Peribáñez Bautista
Albert Ubía Aguiló

Recaptació Recursos Econòmics
Eduard Arruga Valeri
Alfons Carner Suñol
Miquel Castells Garcia
Anna Esparza Moles
Anna Ferrer González
Eugenia Garcia Crespo
Erwin Hamm
Jesús Portella García
Ramón Sarda Tort
Oriol Vert Rossell

RRHH i Voluntariat
M^a Assumpta Orodea Sabás

Secretaria General
Roser Brutau Basté

Seguretat Alimentària
M^a Teresa Bros Carbonell
Mercè Cuscó Torreblanca
Ida Fiorillo
Oriol Parareda Mercader
Aina Suarez Soler
Ramón Clotet Ballús

Suport Administratiu
Montserrat Calvo Garcia
Antonia Cuenca Cubero
Esperanza Herranz Miserachs
Elvira Mitjans Masllorens
M^a Carme Palou Sayós

Transport
Joan Aisa Costa
Conrado Alonso Rodriguez
Isidoro Donate Zamora
Ferran Lloret Subirana
Joan Vicens Martínez Garcia
Joan Oriola Janot
Antonio Rodríguez Piñar
Josep Ogalla Juaneu

Treballadors en plantilla

Teresa Cerdà Esteve
Carmen Costa Mollfulleda
Oriol Dolader Masalias
Christian Huascar Gorena
Laia Guinjoan Francisco
Gala Montseny Medalla
Joan Laurentiu Naftanaila
Edwin Tarrillo Villegas
Carmen Zambrano Crajer

Empreses col·laboradores

- A**

Abiquo Holdings S.L.
Aceites Borges Pont S.A.
Acofarma Distribución S.A.
Acopaex Sociedad Cooperativa
Actel S.C.C.L.
Advance Survey Group
Afeccionats Furgonetes Wolswagen
Affiliated Computer Services
Agència de Residus de Catalunya
Agrícola Alginet, S. Coop. V.
Agrícola i Caixa Agrària i SC Cambrils S.C.C.L.
Agricola Perichan Sat 9895
Agromark S.L.
Agrupació Mutua
Agrupación Cooperativas Valle del Jerte
Agrupament Escolta Roger de Flor
Agrupament Escolta Aldaia
Ajuntament de Barcelona
Alcampo
Aldi Supermercados
Alemany S.A.
Aliance Brothers
Alimentos del Mediterraneo
Alimentos Lacteos S.A.
Altec Packaging
Andreu Alimentació S.L.
Aon Risk Solutions
Apartaments Sixtyfour
Aramark
Arbitrade S.A.
Arrossaires Delta de l'Ebre
Assoc. CIE Bombers Barcelona
Associació Catalana Premsa Comarcal
Assoc. Catalana Premsa Gratuïta
Associació per a la Reforma
de l'Impost de Successions a Catalunya
Atmira
Atrian Bakers S.L.
Audens Food S.A.
Azkar S.A.
- B**

B BES TUR
BG Logistics S.A.
Bacardi España S.A.
Badosa Fruit S.L.
Baix Mon S.A.T.
Balls Port De Barcelona
Banca Cívica
Bara Ezquerra S.A.
Barberà Pastelera S.L.
Barcelona Degusta
Bayer Farma
Bayer Hispania
Bellsolà S.A.
Berlys Alimentación S.A.U.
Bimbo S.A.
Biocop Prod. Biológicos S.A.
Bitem Cooperativa Agrícola
BMW
Bonpreu
Botiga Comerç Just Intermón Oxfam
- C**

Cacaolat S.A.U.
Cafès Pont S.L.
Caixa d'Enginyers
- Caixa Tarragona**

Camprecios Fruits S.A.
Can Perol Baix Llobregat S.L.
Caprabo S.A.
Carbuross Metálicos S.A.
CARGILL S.L.U.
Carns Prior
Carrefour
Cartonajes Font S.A.
Cartonajes M. Petit S.A.
Casa Misericordia
Casa Planelles, Artesans del gelat
i del torró S.L.
Casa Santiveri S.L.
Casa Tarradellas S.A.
Casa Westfalia S.A.
Casur S.C.A.
Catafruits S.A.U.
Cazcarra Image Group
Cementos Molins
Cemex España S.A.
Central de Cocinados Catar S.A.
Central Dica S.A.
Centre de Biotecnologia Animal
Centre Geriàtric Guere.Etxea
Cevagraf Arts Gràfiques
Checkpoint System
Chocolates Simón Coll S.A.
Chupa Chups S.A.
Cítricos Terres de l'Ebre
City Self-Storage S.L.
Clau Inver Tecnics S.L.
Clifford Change
Cobega S.A.
Codina Alimentos S.L.
Codorniu S. A.
Confraria de Pescadors de Barcelona
Col·la Projects-Facilities Management
Coloma Grup Alimentació S.L.
COM Ràdio
Comerç Just Intermón Oxfam
Comercial Frutos Secos Ceres
Comercial Gallo S.A.
Comercial Masoliver S.A.
Companyia General Càrnia S.A.
Concept Pa Dextra Global S.L.
Condis Supermercats S.A.
Congelats Olot S.L.
Consell de Col·legis Veterinaris de Catalunya
Consorci Sanitari Integral
Construcciones Mecánicas Caballé
Consum Sociedad Cooperativa
Contorni Caoland S.L.
Coopaman Soc. Coop. Castilla la Mancha
Cooperativa Abacus
Cooperativa Sant Domènech
Copesco & Sefrisa S.A.
Coprall - Consorci de Productes Alimentaris S.A.
Corporació Catalana de Mitjans Audiovisuals
Corp. Alimentaria Guissona S.A.
Criteria Loyalty
CSM Iberia S.A.
Cualde Logistics S.L.U.
Cushman
- D**

Dallant S.A.
Danone S.A.

- D**

Dbonet
Deinmo S.L.
Delifrance Iberica S.A.
Delitast
Delphy Diesel
Deltex 98 S.L.
Departament d'Interior
Generalitat de Catalunya
Departament Empresa i Ocupació
Generalitat de Catalunya
Dia - Distribuidora Internacional Aliment S.A.
Diari Avui
Diari de Vilanova
Diari el Martinet
Diezxdiez
Dimi Dulces Iberica S.L.
Dir
Diversified Machine
Domingo Grau S.A.
Dori-Dori S.L.
Doutec S.L.
Dr. Oetker Ibérica S.A.
Drynuts S.L.
- E**

EADA
Eat Out
Eckes Granini Ibérica S.A.
Ecointegral Artesans S.L.U.
Editorial Bosch
EDNRED Barcelona
Edubesa S.L.
Eismann S.A.
El Capità Ginesta S.L.
El Castillo Lactalis S.L.U.
El Mexicano Food Services S.L.
El Mundo al Revés, Media Planning
El Setmanari de Súria
El Zamorano S.A.
Elaborados del Bacalao S.L.
Elaborados Dietéticos S.A.
Elección Ecológica S.A.
Elements Outdoor Services
Els Tres Peus de Gat
Embotits Salgot S.A.
Embutidos Monell S.A.
Endesa
Eroski
Especialidades Vira S.L.
Establiments Viena S.A.
Europarquet 2001 S.L.
Europastry S.A.
Eusebi Guiral S.A.
Exportadora d'Agrís
d'Alcanar S.C.C.L.
- F**

F&F Eurofoods S.L.
Federació de Pesca del Masnou
Federació d'Assoc. Catalanes
Federación Española de Bancos
de Alimentos
Fellowes Ibérica S.L.
Fercam Transportes S.A.
Ferran Termes Anglès
Ferrer Group
Ferrero Ibérica S.A.
Fira de Barcelona

- F**

Firmenich S.A.
Forn Cros S.L.
Fremap
Fruica S.A.
Fruites Dachs S.A.
Fruites del Baix Llobregat S.L.
Fruitona
Fruits CMR S.A.
Fruits de Ponent
Fruits Nules S.L.
Fruits Piqué S.L.
Fruits Sagarra Grup
Fruits Urpinàs S.L.
Fruselva
Frutapac S.A.
Frutas Amalia S.L.
Frutas Antonio
Frutas Chimo S.L.
Frutas Diego Martínez e Hijos S.A.
Frutas Escandell S.A.
Frutas Lucas S.A.
Frutas Prats
Frutas Pua
Frutas y Hortalizas Flores S.L.
Frutas y Verduras Antonio S.L.
Frutas y Verduras Navio S.A.
Frutasa S.A.
Frueg, Sdad. Coop. Limitada
Fujitsu
Fundació Agbar
Fundació Agrupació Mútua
Fundació Antoni Serra Santamans
Fundació Barcleys
Fundació Caixa Sabadell
Fundació Jesús Serra
Fundació Miquel Torres
Fundació MRW
Fundació Ordesa
Fundació Privada Auxilia Barcelona
Fundació Privada Damm
Fundació Privada Matias Gomà
Fundació Puig
Fundació Roviralta
Fundació Sant Ramón
- G**

G.A. Edsailla S.L.
Galetes Camprodón S.A.
Gallina Blanca Star S.A.
Garda Import
Gas Natural
Gastrofira
General Electric Corporate
Generali Seguros
Germans Barri S.L.
GFT IT Consulting S.L.U.
Gimnàs Holmes-Place
GMP (Gremi Majoristes de Peix)
GO Fruselva S.L.U. - Serma
Gourmandise S.L.
Grabenbauer
Grissin Bon S.P.A.
Grup Agata
Grupo Alimentario Argal S.A.
Grupo Boniquet Sparchim
Grupo Hortofruticola Paloma S.A.
Grupo Imagina
Grupo Leche Pascual S.A.

Grupo Videla
Guzmán Gastronomía S.L.

- H**

Haribo España S.A.
Henkel Iberica S.A.
Hewlett Packard Española S.L.
Hispano Italiana de Charcutería S.L.
Hnos. González Pastoret S.A.
Ho Chiu Shu Hua
Hortus Aprodiscaae
Hospital Can Ruti Badalona
Hospital de Bellvitge
Hospital de San Rafael
Hospital Dos de Mayo
Hospital Esperit Sant
Hospital General Hospitalet
Hospital Sant Joan Despi
Hospital Universitari
Germans Trias i Pujol
Hospital Vall d'Hebron
Hotel “Le Meridien”
Hotel Barcelona Catedral
Hotel Catalonia - Ducs Bergara
Hotel Melia Sarrià
Hotel St. Moritz
Hotel Sixtytwo
Hotel W
Hotsan 2000 S.L.
Hurtós Empordà S.L.

- I**

IHS Emerging Energy Research
Ibuxinvest S.L.
Ikea Ibérica S.A.
Il·lustre Col·legi de Procuradors
de Barcelona
Imagina Media Audiovisual. Mediapro
Impacte Comunicació Imatge i Disseny S.L.
Indra
Industrias Català S.A.
Innovacion Gastronomica S.L.
Institut Català del Sòl
Institut Municipal de Mercats de Barcelona
Integra2
Intermallà S.A.
Interprofit
ISS Facility Services S.A.
Izquierdo M S.L.

- J**

Jamones y Embutidos La Bellota S.L.

- K**

Kellogg’s España S.L.
Kima Fruits S.L.
Kraft Foods España Comercial S.L.U.
Kubi Wireless S.L.

- L**

La Càmara Arrossera del Montsià
La Charcuteria Alemana Comercial S.L.
La Chufera S.A.
La Cuina de la iaia
La Fageda S.C.C.L.
La Piara S.A.
La Selecta Contribucions Gastronòmiques S.L.
La Sirena Alimentación Congelada S.L.U.

- Lab.**

Alter Farmacia Nutribén
Laboratorios Dr. Esteve S.A.
Laboratorios Grifols S.A.
Laboratorios Inibsa S.A.
Laboratorios Ordesa S.L.
Laboratorios RTB S.L.
Laboratoris Viñas
Lacrem S.A. - “Farggi”
Lacteos Campina S.L.
Lantmannen Unibake Spain S.L.
Liber Import S.L.
Licores Figuerola S.A.
Lidl Supermercados S.A.
Linde Wiemann
Lindt & Sprüngli España S.A.
Liquats Vegetals S.A.
Liven S.A.
Llars Mundet
Logifrio
Logistic Pavello G S.A.
Loren Fruit S.A.

- M**

M. Rossell - J. Valls S.L.
Maleubre Cano
Mango
Mantequeras Arias S.A.
Mapryser S.L.U.
Mari Carmen Torrent Duran
Masters Barna S.L.
Mazapanes Donaire S.L.
Medaltyne Internacional
Mercabarna
Mercadona
Mercat de Provençals
Mercer Consulting
Merck Farma y Química S.A.
Meritem S.A.
Mettler Toledo
Mielar S.A.
Molla Hermanos S.A.
Monpilates
Montanike Alimentacion S.A.U.
Montfruit S.A.
Montfruits Export S.L.
Morales e Hijos S.A.
Morgan Stanley
MRW
Mutare Barcelona 21 S.L.
Mylan Pharmaceuticals S.L.

- N**

Nattfood Iberica S.L.
Natureco S.L.
Natursoy S.L.
Near Technologies
Neosono S.L.
Nestlé España S.A.
Nestlé Healthcare Nutrition S.A.
Neules Artesanes Sant Tirs S.L.
Newrest Servair S.L.
Norbert Dentressangle Gerposa S.A.
Novad S.L.
Novuolo Design S.L.
Nufri Mollerussa
Nunda Project S.L.
Nutrexpa S.A.
Nutrition & Santé Iberia S.L.

O
Obra Social - CatalunyaCaixa
Obra Social “la Caixa”
Obra Social - Unnim
Omnicom Media Group
Otto Diesel

P
Pagesa Gavà
Palacios Alimentación S.A.
Panavi Ohayo
Panificadora San Carlos S.A.
Panrico S.A.
Parc de Salut del Mar
Pareja Y As
Pasta Fresca Baroni S.L.
Pastisseria Escribà
Pastisseria La Palma
Pastisseria Santa Clara
Pecomark
Pedralbes Center
Peiron Torrent S.A. (Dulcesol)
Pepe Jeans
Pepsico Foods A.I.E.
Perelada Comercial S.A.
Perfect Nutrition S.L. (Best Protein S.L.)
Phytoterapia S.L.
Pompadour Iberica S.A.
Port de Barcelona
Precocinados Ortega S.L.
Preparados Alimenticios S.A.
Primar Iberica S.A.
Proceli Turull S.L.
Productes Dietètics Sorribas S.A.
Productes Làctics Masachs S.A.T.
Productos Pelayo S.A.
Prous Science Sau Thomson Reuters
Proyects & Facilities Management
Puleva Food S.L.

Q
Quely S.A.
Química Farmacéutica Bayer S.A.

R
Racc
Rana Hispania S.A.U.
Recinte De Llars Mundet
Rec. Codina
Recuperacions Sans S.L.
Repr. Alfonso Nora S.L.
Revista Actualitat Flequera de Catalunya
Revista Alimarket
Revista Alimentaria
Revista Aral
Revista Catalunya Económica
Revista Catalunya Empresarial
Revista Chefbook
Revista Cocina con TMX
Revista Control de la Publicidad
Revista Cooperació Catalana
Revista Cuina
Revista de Calidad
Revista Distribución y Consumo
Revista Dulces Noticias
Revista Ecofar
Revista El Empresario
Revista El Publicista

Revista El Ripollés
Revista El Salí
Revista El Siglo
Revista Estrategias
Revista Eurocarne
Revista Góndola
Revista Gourmets
Revista Interactive, marketing digital
Revista L'Eco de Sitges
Revista L'Empordà
Revista La Confitería Española
Revista La Palanca
Revista La Vall de Segarra
Revista Mundo Deportivo
Revista Nova Conca
Revista Nova Tàrrega
Revista Producción Alimentaria
Revista Sobremesa
Revista Tecni Food
Revista Thermomix
Revista Tot Cerdanyola
Revista Vida Apícola
Revista Zona Barcelona
Ribas Fitosanitaris S.L.
Riera Rabassa S.A.
Rocha Catering S.L.
Ronda Fruits S.L.
Rovira Comunitat De Bens
RW
Rio Cinca S.A.T.

S
Sa2pe
Sabadell SPG Associats S.L.
Sades S.A.
Sakai Laboratorios S.A.
Sanmy S.A.
SAP
Saperas-Via S.A.
Sara Lee Southern Europe S.L.
Schweppes S.A.
Sda. Catalunya Distribuidora
Alimentaria S.L.
Securitas
Selfoods S.A.
Semanario El Vigía
Sener
Serema
Serunión Elior
Serveis Municipals ACSA
Servigatrans 2010 S.L.
Servihogar 24h
Setmanari El 3 de vuit
Silliker S.A.U.
Smart Desing
Smurfit Kappa España S.A.
Societat Coop. Sant Domenech
Sodexo
Soler y Degollada S.A.
Solidaritat Country
Sol Melià Hoteles
Soluciones Alimentarias R-45 S.L.
Soluciones Alimentarias - Cuti S.L.
Sora Fruits S.A.
Sosa Ingredients
Spain-Tir Transportes
Internacionales S.A.
Sunny Delight España S.L.

Superficies de Alimentación S.A.
(Sorli Discau)
Surinver S.C.L.

T
Take-Ad-Way
Tango 04 Computing Group S.L.
Tasta'm S.L.
Ta-Tung Platos Precocinados S.L.
Teb Barcelona S.C.C.L.
Tecno Procesos Control y Sistemas S.L.
Telefónica
Telematel
Tenis de la Salut - 1902
Tennismaster de Malgrat
Terminal Catalunya S.A.
Tersa
Tesauro S.A.
Thermo Fisher Scientific
ThomsonReuters
Tinkle Consultants
TMB
Torres i Campabadal
Serveis d'Assesoria S.L.
Torrans i Mel Alemany S.L.
Total España (Dpto. Lubricantes)
Tot-Hom
Totxets S.L.
Transabadell
Transportes Internacionales S.A.
Tropicana Alvalle S.L.
Trovit
Turris Panem S.L.
Tutichip S.A.

U
Uniland Cementera S.A.
Unilever Foods España S.A.
Unió Esportiva Sant Ildelfons
Universitat de Barcelona

V
Vallesana Services
Vandemoortele Ibérica S.A.
Vegetalia S.L.
Veintiuno S.L.
Verdures Floreta S.L.
Vil-la Florida
Vinos Isabel Maria Crusat S.A.

W
Weight Watchers S.L.
Wines & Delicatessen Import S.L.
Witter y Solá
Wrigley

X
Xarxa de Televisions Locals

Y
Yahoo
Yamaha
You & Me Marketing

Z
Zurich Insurance Plc

Relació d’entitats que han rebut aliments durant 2011

Entitats que han rebut aliments mensualment:

Misioneras de la Caridad (Teresa de Calcuta)
Cottolengo del Padre Alegre
Fundació Centre Solidari del Casc Antic
Parròquia de la Mare de Déu de la Mercè
Fundació Pro-Vida
Obra Social Santa Llúisa Marillac
L’Hora de Déu
Centre Obert Joan Salvador Gavina
Fundació Bayt Al-Thaqafa
L’Assoc. per L’Ajut al Quart Mon - Sant Boi de Llobregat
Càritas Interparroquial de Mataró
Grup Solidari Nostra Senyora del Port
Obra Social Cor de Maria
Parròquia de Nostra Senyora de Bellvitge de L’Hospitalet de Llobregat
REMAR
Parròquia de Santa Maria del Gornal de L’Hospitalet de Llobregat
Parròquia de Sant Sebastià
Obra Benèfica Social Niño Dios
Grup d’Ajuda Germà Rossend, Caputxins de Sarrià
Parròquia de Nostra Senyora de les Neus de Sant Adrià de Besòs
Guarderia Cuna del Niño Jesús
Parròquia de Maria Auxiliadora de Terrassa
Parròquia Sagrada Família
Misioneras de Jesús, María y José - Sabadell
Parròquia de Sant Martí de Cerdanyola del Vallès
Càritas Parroquial Sant Joan Bosco
Parròquia de Sant Esteve de Ripollet
Casa Misericòrdia
Associació Amics de Sant Francesc - Sant Vicenç dels Horts
Parròquia de Sant Jaume de Badalona
Parròquia de Santa Eulàlia de Vilapicina
Llar Sant Josep de la Muntanya
Càritas Parroquial de Castelldefels
Parròquia de Sant Joan Baptista de Sant Adrià de Besòs
Casa Benèfica d’El Masnou
Parròquia Sagrada Família de Terrassa
Dit i Fet
Comunitat Cristiana Sant Pere Claver del Clot
Residencia Infantil Emmanuel - Sant Just Desvern
Asociación Católica Internacional S.J. Femenina - Llinars del Vallés
Fundació Ateneu Sant Roc - Badalona
Mare de Déu de l’Ajuda
Parròquia de la Mare de Déu de la Mercè de Badia del Vallès
Centre Juvenil Martí Codolar
Rauxa
Parròquia de la Mare de Déu de la Salut de Badalona
ARAPDIS
Càritas Parroquial Nostra Senyora dels Dolors
Centre Sant Medir - Sant Cugat del Vallès
Parròquia de Santa Maria de Sants
Llar d’Ancians Prudenci Miralles

Iglesia Evangélica CECMAVI
Auxiliares Parroquiales de Cristo Sacerdote
Parròquia de Sant Ignasi de Loiola
Parròquia de Sant Pere de les Puelles
Parròquia de Sant Pere Armengol
Sociedad de San Vicente de Paúl
Parròquia de la Mare de Déu del Mont Carmel
Federació de Centres Juvenils Don Bosco
Llar Infantil Can Puigjaner - Sabadell
Fundació Pere Mijtjans
Casa de Repòs Sant Camil
Parròquia de Les Planes
Càritas Parroquial Santa Maria de Cardedeu
Llar Familiar Adoratrius
Residència Assistida Sant Josep
Refugio de Obreras
Asociación Reto a la Esperanza - Ripollet
Monestir de Sant Pere de les Puelles
Parròquia de Sant Cristòfor
Centre Maricel - Arenys de Mar
Parròquia de Sant Bernat Claravall
Obra Mercedaria
Hospital Residència Vila de Moià
Hogar Mercedario Valle de Hebrón
Fundació Inserció, Desenvolupament i Acompanyament - Sabadell
Asociación BETEL - Rubí
Acció Social Montalegre
L’Alzina (Ass. Cat. d’Ajuda al Toxicòman) - Igualada
Residència Maternal Santa Eulàlia
Parròquia de Sant Narcís
Parròquia de Sant Medir
Parròquia de Sant Miquel del Port
Escola Lestonnac - Badalona
Ma Estesa
Parròquia de Sant Josep Obrer
Parròquia de Santa Joaquina de Vedruna
Arxiprestat Vall d’Hebron
Parròquia de Sant Joan Baptista de Vilassar de Mar
Parròquia de Santa Maria de Barberà del Vallès
Parròquia de la Sagrada Família de Sabadell
Parròquia de Sant Francesc de Sales
Parròquia de Sant Andreu de la Barca
Confraria de la Santa Creu - Sant Adrià del Besòs
Parròquia de la Mare de Déu de la Llum de L’Hospitalet de Llobregat
Càritas Parroquial de Argentona
Associació de Veïns Guineueta
Coordinadora de Veïns - Casc Antic-
Parròquia de Sant Nicasi de Gavà
SSIM Caputxins Catalunya i Balears
Parròquia de Sant Martí de Provençals
FIAS (Fundació Innovació per la Acció Social)
Associació Catalana d’Integració i Desenvolupament
Centro Amigos - Sant Vicenç dels Horts
Escola Santa Maria, Misioneras Cruzadas
OBA Residència Sol Ponent - Sant Andreu de la Barca
Parròquia de Santa Perpetua de la Moguda de Santa Perpetua de la Moguda
Parròquia de Sant Pau - Badalona
Parròquia de Santa Maria de Montmeló
Associació de Veïns Paraguay-Perú
Religiosas Hijas de San José

Parròquia de Sant Joan Baptista de Sant Feliu de Llobregat
Parròquia de Sant Pere de Abrera
Església Evangélica Sant Joan Despi
Iglesia Evangélica Bautista - Cerdanyola del Vallès
Càritas Interparroquial de Viladecans
Parròquia del Santíssim Sacrament
Parròquia de Sant Pere de Gelida
Associació Ciutadana Anti-Sida de Catalunya
Parròquia de Sant Paulí de Nola
Residència Verge de la Mercè i Sant Francesc d’Asís - Pallejà
Parròquia de la Mare de Déu Medalla Miraculosa
Fundació GRESOL- Projecte Home - Montgat
La Rotllana - Badalona
Associació El Rusc - Tordera
Nueva Frontera - Sabadell
Església Evangèlica Baptista
Parròquia de Sant Benet de L’Hospitalet de Llobregat
Centre Sant Martí
Fundació Acolrida i Esperança (Can Banús) - Badalona
ADRA - Badalona
Parròquia de Sant Joan d’Àvila
Parròquia de la Mare de Déu de la Salut
Parròquia de Sant Llorenç
Parròquia de Sant Roc de Sabadell
Parròquia de Sant Pere i Sant Pau d’El Prat del Llobregat
CERMA - Centro Cristiano de Rehabilitación - Sabadell
Parròquia del Bon Pastor
Parròquia de Sant Esteve “El Xiprer” de Granollers
Càritas Interparroquial de Sant Pacià
Fundació Privada ARED
Parròquia de Sant Pere Nolasco
Fundació PRODEIN
Germanetes dels Pobres
Centre Català de Solidaritat
Bona Voluntat en Acció
Parròquia del Sagrat Cor de Jesús
Parròquia de Nostra Senyora del Pilar
Asoc. HOREB IBERICA - L’Hospitalet de Llobregat
Club d’Avis “Les Saleses”
Centre Obert MOISÈS - Santa Coloma de Gramanet
ACAU - Associació Coordinadora d’Ajuda Unida Terrassa
Mano Amiga (Fem costat a la Gent Gran)
Iniciatives Solidàries-Centre Acolliment Temporal
Església Ortodoxa Espanyola
Associació Gent Solidaria - Terrassa
Fundació Verge de la Gleva
Hogar Nostra Senyora de Lourdes - Sant Just Desvern
Hermanitas Ancianos Desamparados - Igualada
Parròquia de la Mare de Déu del Roser
Càritas Diocesana de Barcelona
CONESTI (Ass. Cultural Cristiana Cat. i Social)
Fundació Pere Relats
Esclavas Maria Inmaculada
Parròquia de Sant Martí del Clot
Parròquia de Santa Maria del Mar
Comunidad Monasterio de la Visitación de Sta. María

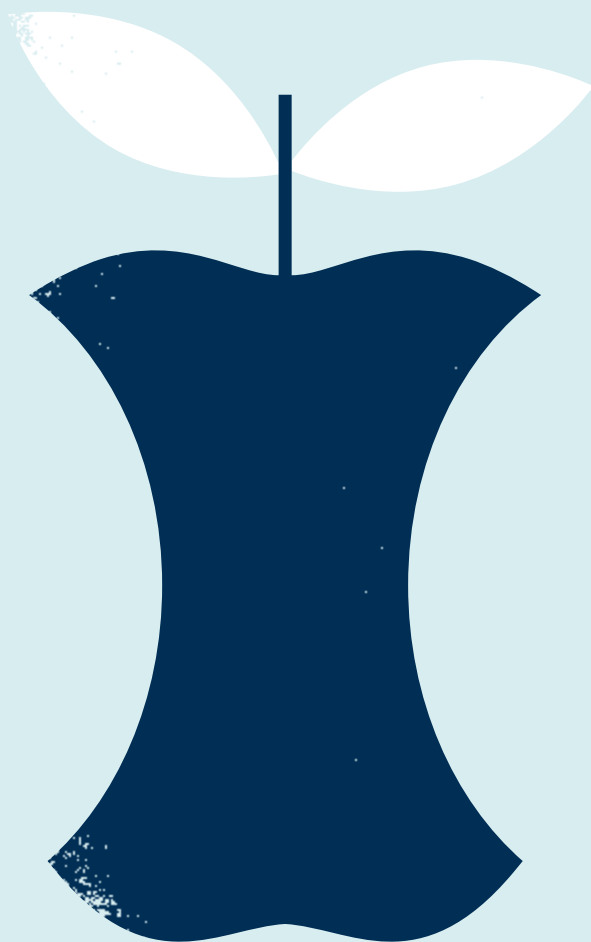
ASOCROM
Parròquia de Sant Mateu de Vallirana
Frater-Nadal Servei Social Evangèlic - Rubí
Centro Emilia Riquelme
Càritas Parroquial Sant Pere Octavià de Sant Cugat del Vallès
ADRA - L'Hospitalet de Llobregat
Fundació Albà
Parròquia de Santa Eulàlia de Esparreguera
Càritas Parroquial de Vilanova del Camí
Parròquia de Sant Francesc d'Asís de Badalona, Reforç Escolar
Parròquia de Santa Cecília
Parròquia de Sant Jordi
Parròquia de Sant Sever i Sant Vicenç de Paul
Parròquia de Santa Tecla
Parròquia de la Mare de Déu de Montserrat - Badalona
Centre d'Acollida Assís
Parròquia de Sant Jaume de Santa Coloma de Gramanet
Associació de Benestar i Desenvolupament
Associació de Rehabilitació Victory Outreach
Residència Sant Jordi - Mongat
Residència Misioneres Sagrats Cors - Valldoreix
Llar Santa Isabel
Parròquia de Sant Josep de Terrassa
Parròquia de Sant Ferran
Associació Catalana d'Ajuda a la Infància Romanesa
Parròquia de Sant Felix
Parròquia de la Virgen de Nazaret
Fundació Sant Joaquim - Mataró
Càritas Ajuda Fraterna - Església Sant Joan - Sitges
ASALMA (Associació ALBA Maresme) - Mataró
Església Evangèlica Sant Boi de Llobregat
MANÁ (Associació de Ayuda Social)
AVISMON - Catalunya
Fundació Privada Gandhi - La Torre de Claramunt
Àmbit de Prevenció
L'Estel del Matí (Col·lectiu Cristià) - Granollers
Fundación Privada Putxet
Església de Crist - Sabadell
Quart Mon - pares carmelites - Badalona
Càritas Parroquial Mare de Deu de Fàtima
Associació Social Forma 21
Parròquia de Sant Joan M^a B^a Vianney
Església Evangèlica - Caldes de Montbui
Chiringuito de Dios
Parròquia de Sant Esteve de Castellar del Vallés
Parròquia de Sant Baldiri - Arxiprestat de Sant Boi de Llobregat
Associació Social del Gorg Mar - Badalona
La Nostra Llar Santa Anna - Argentona
Càritas Arxiprestat de Rubí
Parròquia de Sant Joan Evangelista de L'Hospitalet de Llobregat
Adan Nuevo Pacto - Sabadell
Associació WAFAE - L'Hospitalet de Llobregat
Parròquia de Santa Maria Reina
Associació de Familiars Malalts de Alzheimer
Iglesia Cristiana Evangélica Rios de Vida
Parròquia de Sant Oleguer de Sabadell
Parròquia del Sant Àngel Custodi
Associació Manantial de Vida - Sabadell
Asoc. de Reinserción Socio-Cultural "Koinonia"
Residencia Nuestra Señora de Queralt - Berga

Residencia "Familia Josefina" - Vic
Parròquia de Sant Miquel del Sants
Càritas Parroquial de Calella
Parròquia de la Santa Creu de Cabrls
Fundació Busquets de Sant Vicenç de Paül - Terrassa
Església Evangélica Cristiana de Badalona
Asociación Evangélica Betania (Resid. de ancianos) - Santa Coloma de Gramanet
Parròquia Sant Francesc d'Assís
Associació per la Coop. Social e Interc. A C I S I
Associació Vida Abundant
El Far, Servei Social Evangèlic - La Llagosta
Parròquia de la Mare de Déu dels Àngels
A.T.R.A. (Assoc. per el tractament de les Adicions) - El Prat
Càritas Parroquial de Cubelles
Església Evangèlica Trèvol
R.E.I.R (Recursos Educatius per la Infancia en Risc - Santa Agnès de Malanyanes (La Roca del Vallés)
Iglesia Evangélica del Buen Pastor - Mollet
Càritas Parroquial Santa Maria del Prat de Llinars del Vallés
Misioneras de la Caridad - Sabadell
Iglesia Cristiana Evangélica Terrassa
Asoc. Ayuda Víctimas de la guerra del Congo - L'Hospitalet de Llobregat
Asoc. Cultural Gitana La Cera
Iglesia Evangélica de Premià de Mar
Parròquia de Santa Maria de Caldes de Montbui
Jesed-Assoc. D'ajuda Cívica Assistenc. - Sabadell
Parròquia de Santa Maria de Piera
World for Christ Bible Church
Parròquia de Sant Vicenç de Mollet
Parròquia de Santo Tomás d' Aquino
Parròquia Immaculat Cor de Maria
Parròquia Esperit Sant
Associació D'ajuda Cívica Betsda - Canovelles
Iglesia Cristiana sobre las Naciones - Badalona
El Alfoli
Fodecoin
Parròquia Sta. M^a Magdalena (Caritas Interparroq.) - Esplugues de Llobregat
Parròquia Sant Vicenç de Castellet (Bisbat de Vic)
Parròquia Santa Maria Magdalena
Ajut Social del Garraf - Castelldefels
Parròquia de Sant Martí de Sant Celoni
Asociación de las Mujeres de Nigeria en Catalunya
Assoc. Cristiana de Ajuda Soc. Civ. Assist.
Sonrie - Hospitalet de Llobregat
Assoc. Educativa Per Joves Betania - Sant Pere de Ribes
Parròquia Sagrat Cor - Sabadell
Grup de Solidaritat Hedera-Centre Obert Heure
Fundació Privada Rosa Oriol - Manresa
Parròquia Nostra Senyora de la Mercé - Manresa
Parròquia de Sant Bartomeu - Vallbona de Anoia
Assemblea Comarcal Creu Roja de Osona - Vic
Parròquia Sant Esteve - Parets del Vallés
Centre Rec. Obres Socieducatives Maristes
Parròquia Sant Antoni - Sant Antoni de Vilamayor
Associació D' Ajuda al Necesitado Sozo - Barberà del Vallés
Càritas Parroquial de Sant Quirze de Besora
Fundacio Privada Benallar

Iglesia de la Biblia Abierta Nueva Vida
Parròquia Santa Engracia - Montcada i Reixac
Parròquia Sant Julià - Lliça d' Amunt
Hermanitas Ancianos Desamparados.
Res. Dr. Sardá i Salvany - Sabadell
Associació de Voluntaris Sant Camil - Sant Pere de Ribes
Associació Cristiana d' Ajuda Social Vida - L'Hospitalet de Llobregat
Parròquia Sant Genís - Palau-Solita i Plegamans
Fundació Arrels
Càritas de Santa Maria - Pineda Mar
Cruz Roja Española Esplugues de Llobregat
Càritas Parroquial Santa María
Cruz Roja Española de Vallirana
CEJAC (Formació Promoció Inserció)
Parròquia Sant Josep de Calassanç
Parròquia Mare de Deu del Roser - Badalona
Parròquia Sant Pere Apòstol - Sabadell
Parròquia Sant Antoni de Padua - Sabadell
Parròquia Mare de Deu dels Dolors - Sabadell
Parròquia Sant Josep - Sabadell
Parròquia de Sant Sadurní d'Anoia
Parròquia Santa María del Taulat
Iglesia Christ Revelation Spiritual Church of God A.M.I.C.S. - Castellarnau (Sabadell)
Parròquia de Sant Andreu de Vallgorguina - Vallgorguina
Mans per l' Acció Solidaria - Berga
Associació Centre d' Acollida Adrià Trescents
Parròquia de Sant Quirze y Santa Julita - Sant Quirze del Vallés
Parròquia de Sant Vicenç de Sabadell - Sabadell
Iglesia Evangélica de Hnos. en Avda. Costa Azul - Badia del Vallés
Associació Benèfica Cristiana Turó de la Peira
Càritas Parroquial L' Atmetlla del Vallés - L' Atmetlla del Vallés
Iglesia Evangélica de Castelldefels - Castelldefels
Iglesia Asamblea de Dios- Aun es Tiempo de Sembrar - L'Hospitalet de Llobregat
Parròquia de Santa Engracia
Càritas Parroquial de Sùria - Suria
Creu Roja de Vilanova i La Geltru - Vilanova i La Geltru
Parròquia Sant Esteve de Cervelló - Cervelló
Fundació Privada Residència Sant Bonifaci - Piera
Fundació Residència Sant Roc - Gironella
Fundació Privada Santa Oliva - Olesa de Montserrat
Residència Bell Repòs - Suria
Institució Benèfica Amics dels Avis - Navarcles
Fundació Residència 3^a Edat Sant Jaume - Cardona

Entitats que han rebut aliments de forma esporàdica o puntual

Carmelitas Misioneras
Associació ALBA - Terrassa
Associació Educativa Nou Quitxales - L' Hospitalet de Llobregat
Fundació Juan Pablo II
Fundació Escó
Esplai l' Amistat - Gavà
Agrupament Escolta i Guia Damià de Veuster
Comunitat de Sant Egidi
AEIG Baden Powell
Parròquia Sant Pancràs
Iglesia Asamblea de Dios Aun Es Tiempo de Sembrar - L' Hospitalet de Llobregat
Christ Revelation Spiritual Church - Badalona
Parròquia Sant Ramon de Penyafort
Adrià Trescents (Parròquia Sant Ildefons)
Llar Trobada Pere Damià
Fundació MIGRA STUDIUM
La I. de Jesucristo de los Santos de los Últimos D - Badalona
Club de Leones Barcelona Gaudí - Cabrls
Centre d'Acollida Les Palmeres
Càritas Parroquial Sant Quirze del Vallés y Sta. J - Sant Quirze del Vallés
Associació de Veïns Can Gili - Granollers
ONG El Samaritano - Sant Adrià del Besós
Ayuda a Ayudar - Rubí
Chiringuito de Dios (Asoc. Justicia Soc. Can Salaam)
Asociación de Ayuda Cívica y Asistencial - L'Hospitalet de Llobregat
Càritas Interparroquial de Manresa - Manresa
Asociación Cultural Casa de Restauración Emanuel - L'Hospitalet de Llobregat
Comunidad Hermanas de Santa Ana
Iglesia Evangélica la Buena Semilla
Asoc. de Vecinos Ca N'Espínós - Gavà
Parròquia de la Concepció
Grup Muntanyès - Fundació Pare Manel
Fundació La Vinya, d'Acció Social (P.Mare de Déu) - L'Hospitalet de Llobregat
Assoc. de Familiars d' Alzheimer del Baix Llobregat - Cornellà de Llobregat
Monjas Clarisas Monast.de Sta.María de Jerusalem
Centro Cultural Islámico Catalán
Pàrròquia de Sant Josep - Sant Vicenç dels Horts
Fundació Uszheimer
Iglesia Christ Revelation Church of God
Associació AMICU - Cubelles
CEHDA
World for Christ Bible Church - L'Hospitalet de Llobregat
Càritas Parroquial Sant Fost - Sant Fost de Campsentelles
Asoc. de Ayuda Social Maná Les Franqueses - Barrio Bellavista Les Franqueses del Vallés



Fundació Banc dels Aliments de Barcelona

Carrer dels Motors 122, 08040 Barcelona
Tel 93 346 44 04 Fax 93 346 69 03
info@bancdelsaliments.org www.bancdelsaliments.org