

2011

Memoria anual

Lo damos todo contra el hambre que hay aquí

Índice

- 01. Presentación
- 03. Qué es el Banc dels Aliments
- 05. Los Bancos en el mundo
- 09. La cadena solidaria
- 11. Las instalaciones
- 13. El voluntariado
- 15. Programas
- 25. Campañas de recogida
- 28. Iniciativas solidarias
- 32. Convenios de colaboración
- 34. Reconocimientos 2011
- 36. Las cuentas
- 38. Empresas solidarias
- 40. Alimentos gestionados
- 42. Entidades receptoras
- 44. Los beneficiarios
- 46. Anexos

Presentación

Queridos "amigos del Banc":

Este año ha estado especialmente difícil, la crisis que empezó en 2008, se está alargando. El rostro de la pobreza está evolucionando, afectando a un espectro de población cada vez más amplio: el paro ha aumentado y se prevé una extensión de la pobreza en los próximos ejercicios en nuestro entorno más inmediato. En los últimos años las bolsas de pobreza y de colectivos marginados han crecido de forma exponencial y, en consecuencia, la demanda de alimentos para las personas y familias a las que estamos atendiendo prácticamente se ha duplicado. Nosotros luchamos contra el hambre Ahora y Aquí. Es por ello que desde 2009, el Banc dels Aliments ha abierto nuevos frentes para recuperar "alimentos consumibles pero no comercializables", evitando que sean destruidos. El despilfarro alimentario es un grave escándalo. Mientras hay gente que pasa hambre se siguen destruyendo alimentos, aunque las empresas alimentarias son cada vez más conscientes de que debe evitarse este despilfarro, a los vertederos siguen llegando alimentos que se hubieran podido aprovechar cumpliendo todas las normas sanitarias. Este año hemos intensificado la recuperación de alimentos en los supermercados y plataformas logísticas con la colaboración de las entidades receptoras de cada barrio. Los ciudadanos son conscientes de esta situación y quieren ayudar a paliarla. Todos pueden colaborar: las empresas dándonos los excedentes de productos consumibles, las personas haciendo donaciones de alimentos, ayudando económicamente o participando como voluntarios a fin de conseguir más alimentos para repartir entre los más necesitados de nuestro entorno. El "Gran Recapte" de este año ha sido un éxito demostrando la voluntad de la sociedad de participar en la lucha contra la pobreza. "Hemos recibido más bolsas y más llenas", creando una Cadena Solidaria que empieza en las industrias alimentarias, sigue en el comercio y los supermercados y se complementa con las aportaciones de toda la sociedad, fortaleciendo las asociaciones de barrio. El objetivo es llenar el puchero de los más necesitados, que permita superar la crisis, esperando tiempos mejores que no pueden tardar en llegar. La tarea de los Bancos de alimentos seguirá creciendo a fin de socorrer a los accidentados de la vida que han quedado marginados en este largo recorrido. Aunque todo esto no lo hacemos solos, y es por ello que queremos agradecer a todos los que participan en la "Cadena Solidaria", que nos permite llevar a término la labor social que hemos asumido. En nombre de los más necesitados os queremos agradecer el esfuerzo extraordinario que estais haciendo.



¿Qué es el Banc dels Aliments?

El Banc dels Aliments es una fundación benéfica privada, sin ánimo de lucro e independiente de toda ideología económica, política o religiosa que lucha contra la pobreza y el despilfarro por un mundo más justo. La misión del Banc dels Aliments es recibir productos alimentarios excedentarios y repartirlos entre las entidades receptoras para que los hagan llegar a las personas necesitadas de nuestro entorno más próximo.

Nuestra misión pues tiene dos vertientes:

- Lucha contra el despilfarro: Vigilar los diferentes eslabones de la cadena agroalimentaria para captar los posibles desfases entre la oferta y la demanda –o solamente en la producción agrícola sino también en la primera transformación, almacenaje, segunda transformación, distribución y comercio al por menor– y evitar su destrucción.
- Lucha contra el hambre: Detectar los problemas de exclusión y de pobreza para definir el destino de los excedentes alimentarios que se han podido recuperar. Proporcionar alimentos a entidades, especializadas en la eliminación de la marginación y la superación de la pobreza temporal. Estas actúan disponiendo de comedores sociales, sirviendo comidas en centros de acogida o distribuyendo directamente lotes de alimentos a las familias.

Historia

El concepto de “Banco de Alimentos” nace en Phoenix, Arizona (EEUU) en 1966 de la mano de John van Engel. Casi veinte años después, en 1984, el proyecto se introduce en Europa a través del Banco de Alimentos de París y a los tres años en 1987, un grupo de voluntarios liderados por Jordi Peix Masip funda el primer Banco de Alimentos en España con sede en Barcelona, bajo el nombre Fundació Benèfica Banc dels Aliments. El Banc dels Aliments representa, pues, una institución pionera en el ámbito estatal y este año conmemora el 25º aniversario de su fundación.

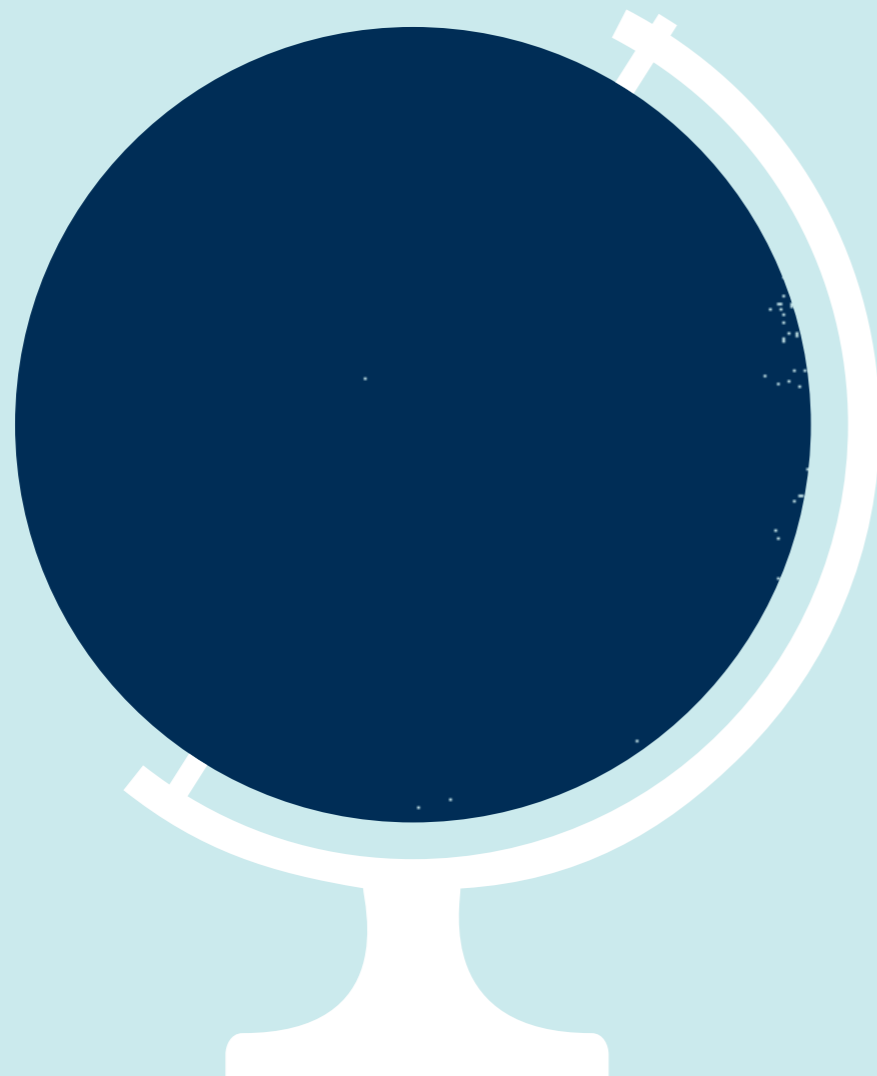
Principios éticos

1. La primacía de la gratuidad tanto en la recepción como en la distribución de alimentos.
2. Una distribución justa de los alimentos recaudados a los que más lo necesitan AQUÍ.
3. La mejora de la sostenibilidad de la cadena alimentaria.
4. La coordinación y gestión gracias al voluntariado.
5. La transparencia en la gestión de los recursos.

Ámbito de actuación

Los Bancos de alimentos actúan en una gran variedad de áreas para evitar el despilfarro alimentario:

1. Excedentes del sector agrario y de primera transformación.
2. Recuperación de los alimentos consumibles pero no comercializables de las industrias, las plataformas logísticas y de distribución alimentaria.
3. Recuperación de productos frescos en mercados (Mercabarna, mercados municipales) y del día (pastelería, panaderías, cáterings, hoteles).
4. Distribución de alimentos provenientes de intervención pública para personas necesitadas: programas europeos de retirada de fruta y hortalizas y Plan Europeo de Ayudas a las personas más necesitadas.
5. Organización de recogidas populares de alimentos, en centros de distribución alimentaria (supermercados y mercados), así como en escuelas, empresas o asociaciones.
6. Distribución directa de los alimentos a las entidades benéficas desde plataformas logísticas y superficies de venta.



245

Bancos de alimentos en Europa

Los bancos en el mundo

El movimiento de los Bancos de Alimentos (Food Bank) que se inició en los Estados Unidos (Phoenix, Arizona) tuvo un desarrollo muy rápido, por ser una fórmula de bajo coste y de gran utilidad que da un servicio inmediato a la sociedad, tanto a las empresas y distribuidores que despilfarraban como a los necesitados.

Actualmente los bancos de alimentos están presentes en 39 países:

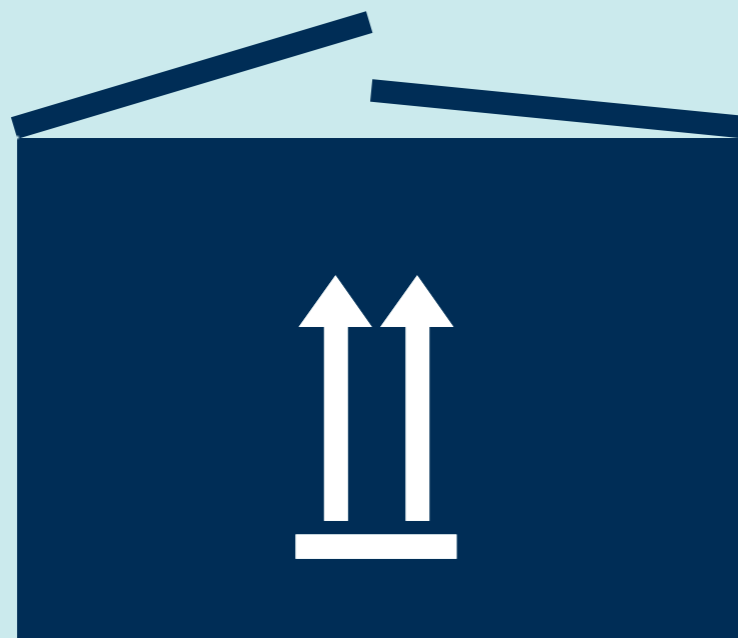
01. Alemania
02. Argentina
03. Australia
04. Bélgica
05. Brasil
06. Canadá
07. Colombia
08. Corea del Sur
09. Dinamarca
10. Egipto
11. Eslovaquia
12. España
13. Estados Unidos de América
14. Francia
15. Ghana
16. Grecia
17. Guatemala
18. Holanda
19. Hungría
20. India
21. Irlanda
22. Israel
23. Italia
25. Jordania
26. Lituania
27. Luxemburgo
28. Marruecos
29. México
30. Montenegro
31. Nueva Zelanda
32. Polonia
33. Portugal
34. Reino Unido
35. República Checa
36. Serbia
37. Sudáfrica
38. Suiza
39. Turquía

En Europa, 80 millones de personas viven por debajo del umbral de la pobreza y 30 millones padecen desnutrición (fuente: Eurostat y el Congreso de expertos europeos en materia de nutrición, 2009). La Federación Europea de Bancos de Alimentos (FEBA) reúne a 247 bancos de alimentos en 21 países, de los cuales 53 están en España, uno por cada provincia.

En 2011, el conjunto de Bancos de Alimentos de Europa ha recogido 401.000 toneladas de alimentos, lo que equivale a 800 millones de euros, y se han distribuido a 5,2 millones de personas en asociación con 31.000 entidades y centros sociales. Todos los bancos de alimentos de Europa se adhieren a la Carta Fundacional de los Bancos de Alimentos.

El Banc dels Aliments de Barcelona, pionero en España y fundado el 1987, es miembro de FESBAL, Federación Española de Bancos de Alimentos, y comparte sus valores y su misión así como la marca; pero como todos los bancos de alimentos, opera y gestiona los alimentos de manera independiente en su ámbito de acción territorial, en nuestro caso la provincia de Barcelona.

FESBAL, constituida en 1996, engloba los 53 Bancos de Alimentos de España, uno por provincia. Uno de los objetivos principales es la representación y relaciones con los organismos de la administración central e internacionales; así como facilitar el acercamiento y los intercambios entre los Bancos de Alimentos. FESBAL es miembro de la Federación Europea de Bancos de Alimentos.



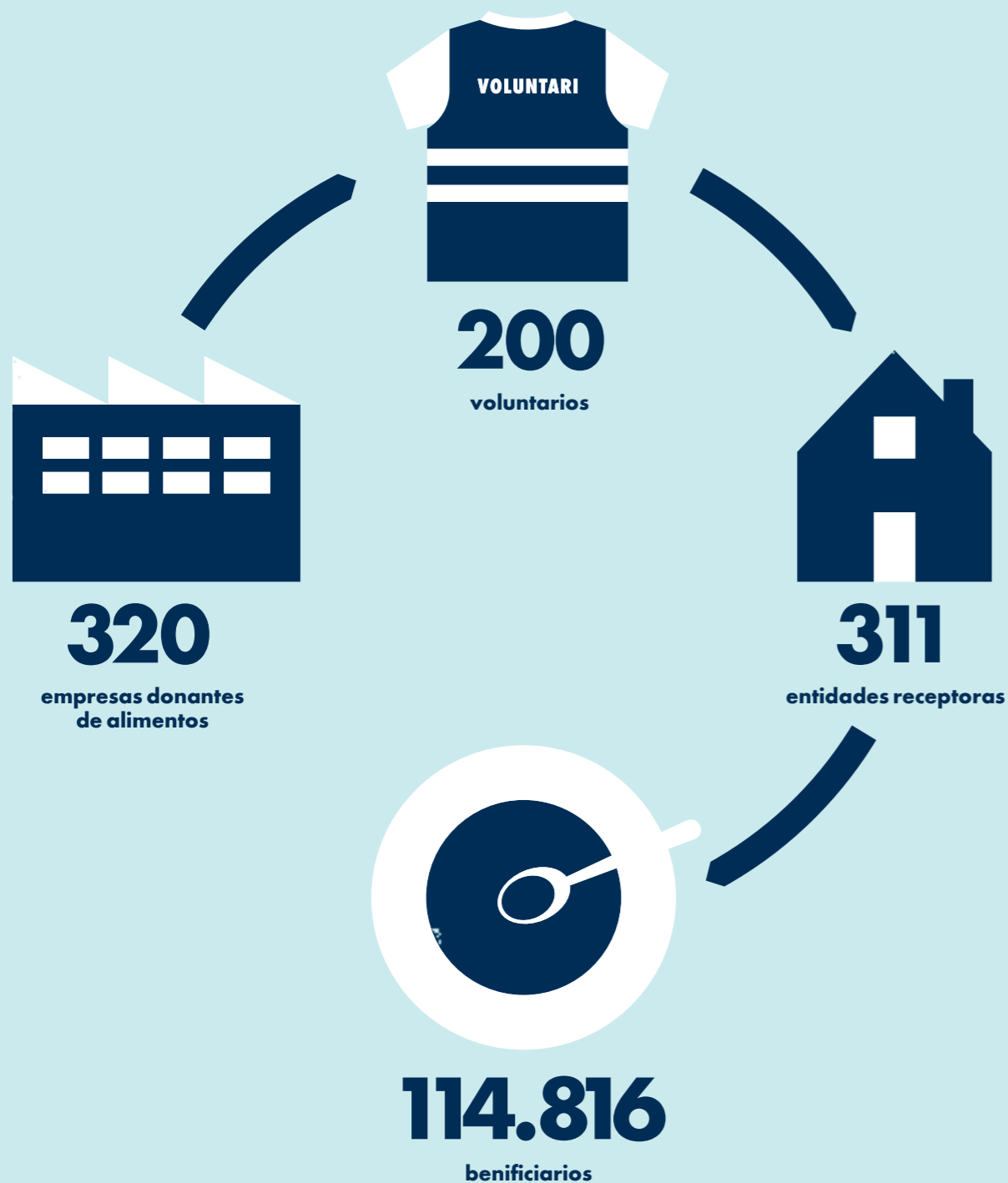
401.000 T

toneladas de alimentos recogidas en Europa



5.100.000

personas a las que llegan alimentos a través
de los bancos de alimentos en Europa



La cadena solidaria:

Los bancos de alimentos han organizado un nuevo concepto de solidaridad. Por una parte entre las industrias productoras de alimentos y la distribución, y por otra parte las entidades benéficas, apostando por un mundo más próspero en el ámbito nacional e internacional. Los bancos de alimentos se limitan a la construcción técnicamente eficaz de una cadena de solidaridad alimentaria que pone en comunicación excedentes de alimentos y necesidades básicas. Esta cadena recupera, gestiona y distribuye de manera justa alimentos no comercializables pero aún consumibles en perfectas condiciones, lo que supone para las empresas donantes un servicio de gestión de sus excedentes. A lo largo del año 2011, la cadena solidaria de la Fundació Banc dels Aliments de Barcelona representó:

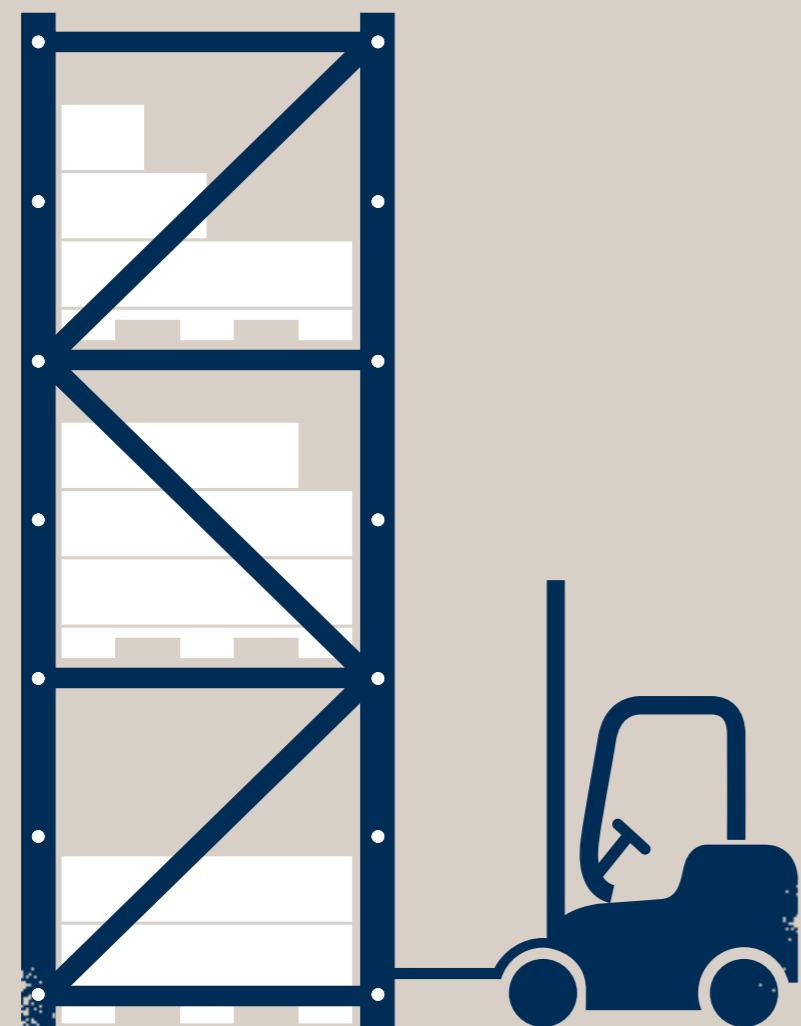
320
empresas donantes de alimentos

200
voluntarios

72.000
horas de dedicación

311
entidades receptoras que cuentan
con más de 4.000 voluntarios

114.816
beneficiarios



2.535 m²
superficie

Las instalaciones

Desde el año 2004, la sede central del Banc dels Aliments de Barcelona está situada en la calle Motors, núm. 122, de Barcelona. Después de las negociaciones llevadas a cabo con la Generalitat de Catalunya y con el Consorcio de la Zona Franca, se consiguió la cesión del actual local, que fué inaugurado oficialmente el 16 de octubre de 2004, coincidiendo con la celebración del Día Mundial de la Alimentación.

Actualmente, el Banc dels Aliments de Barcelona cuenta también con un almacén y una oficina en Mercabarna, a fin de facilitar las donaciones de producto fresco directamente de los proveedores.

Características del almacén del Banc dels Aliments:

2.535 m²

Superficie

1.300

Capacidad en número de palets

198 m³

Cámara de refrigerados

3

Cámara de congelados
(48 m³+90 m³ + 84 m³ de semirremolque)

5

Furgonetas
(3 transporte regular
+ 2 transporte isotérmico)

4

Carretillas elevadoras

8

Transpaletas
(6 manuales + 1 báscula + 1 eléctrica)

1

Retráctil

1

Máquina de embalar automática

Características del almacén del Banc dels Aliments, en Mercabarna:

170 m²

Superficie

30

Número de palets

90 m³

Cámara de refrigerado



72.000 h

horas de dedicación

El voluntariado

Los bancos de alimentos consideran como principio básico su tarea de solidaridad. Los participantes en la gestión surgen del voluntariado social.

El esfuerzo del Banc dels Aliments apunta a hacer cumplir uno de los derechos humanos más fundamentales: el de una alimentación suficiente y saludable para todos.

Y para conseguirlo, es fundamental el trabajo desinteresado de todos los voluntarios que colaboran en la gestión diaria del Banc dels Aliments.

Voluntarios fijos:

Para cumplir nuestra misión, contamos siempre con la ayuda inestimable de nuestros voluntarios fijos, que representan la fuerza y el alma de nuestra fundación. El año 2011 tuvimos el privilegio de tener un equipo de 200 voluntarios, con muchas incorporaciones nuevas, que dedicaron más de 72.000 horas al Banc dels Aliments.

Los voluntarios del Banc dels Aliments son muy fieles (algunos llevan más de dos décadas dedicando su tiempo y conocimientos al Banc dels Aliments), aunque seguimos incorporando al equipo de voluntariado a personas cada vez más jóvenes que, empujados por la crítica situación que ven a su alrededor, aportan también su dedicación a la lucha contra el hambre y contra el despilfarro.

Voluntarios puntuales:

Un año más contamos con un gran número de voluntarios puntuales para acciones de colectas de alimentos. Todas estas personas nos demostraron que, en nuestro país, la solidaridad forma parte de nuestra forma de ser, y que la movilización ciudadana, cuando hay que ayudar a los que más lo necesitan, no hace distinciones de edad, sexo ni procedencia.

En la campaña de recogida de alimentos "Gran Recapte d'Aliments a Catalunya" 2011 del 26 y 27 de noviembre colaboraron casi 8.000 voluntarios de toda Catalunya. Todo este equipo de voluntarios estuvieron presentes tanto en los puntos de recogida (602 supermercados y mercados en todo el territorio) como en los almacenes de los bancos de alimentos clasificando las más de 1.000 toneladas de alimentos recogidos durante dos jornadas intensísimas. Contamos también con la participación de voluntarios puntuales en acciones como: "Café para todos" (Marcilla), "Enviem la fam a la porra" (FCB), "Superfesta de la Supermaduixa" (Sorli Discu), "Harley Days" y el "Tió Solidari" (Catalunya Ràdio, Bonpreu y Abacus).

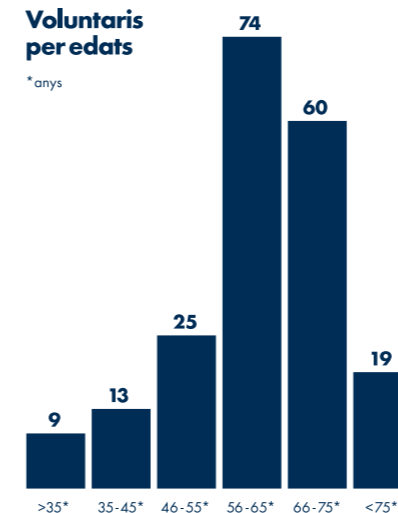
Voluntariado corporativo:

El voluntariado corporativo lo realizan los trabajadores de las empresas en las diversas actividades que se realizan en el Banc dels Aliments. Comporta beneficios por ambas partes ya que incrementa la satisfacción de los trabajadores y la identificación con la empresa que se involucra en tareas solidarias. Este tipo de voluntariado tiene cada vez más una mejor acogida en las empresas.

Durante 2011 realizaron voluntariado corporativo los trabajadores de las siguientes empresas: Cargill, Danone, Grupo Pascual, Hewlett Packard, Kraft Foods, Laboratorios Esteve, Unilever, Wrigley. A todos ellos y ellas les damos nuestro más merecido agradecimiento.

Voluntaris per edats

*anys



Programas

Para cumplir la tarea de lucha contra el despilfarro alimentario, el Banc dels Aliments de Barcelona busca continuamente nuevas fuentes de alimentos para poderlos recuperar y distribuir a quien más lo necesita. Asimismo, el Banc se mueve para acercarse a los ciudadanos y sensibilizar sobre el problema del hambre más próximo. Es por ello que el Banc cuenta con varios programas a fin de ampliar su radio de acción y cumplir sus objetivos:

Programa de Ayuda de la Unión Europea a los más desfavorecidos

El objetivo del Plan Europeo de Ayuda a las personas más necesitadas es poner a disposición de las personas que lo requieren, de forma gratuita, alimentos básicos de calidad, a partir de los excedentes de algunos productos agrarios en poder de los organismos de intervención de la Unión Europea.

El Fondo Español de Garantía Agraria (FEGA), organismo autónomo del Ministerio de Agricultura, Pesca y Alimentación, que gestiona a nivel estatal el Plan, ha designado a la Federación Española de Bancos de Alimentos (FESBAL), junto con Cruz Roja, para la distribución de esos alimentos.

Año tras año, 49 de los 53 Bancos de Alimentos de España distribuyen los productos alimentarios que establece el Plan Anual de Ayuda a las personas más necesitadas de la Unión Europea. Esta distribución se realiza trimestralmente.

4.746.980 kg

distribuidos (27% más que en 2010)

Transformación de fruta en zumo

Este es un proyecto que los Bancos de Alimentos de Catalunya, junto con el sector agrario, creó con gran ilusión a fin de transformar la fruta de retirada en zumo. Es un proceso que se inicia con la transformación de los excedentes de fruta de Catalunya, provenientes de la retirada del mercado por las OPFH (Organización de Productores de Frutas y Hortalizas), y que finaliza con la elaboración de zumos naturales que se distribuyen de forma gratuita entre las personas más necesitadas de Aquí. A lo largo de 2011, 667.346 kg de melocotón y nectarina se transformaron en 426.612 litros de fruta líquida, de los cuales 259.032 litros se destinan al Banc dels Aliments de Barcelona. La fruta fué suministrada por Fruits de Ponent, Fruitona y Cooperativa Sant Domènec. La transformación en zumo la llevó a cabo la empresa Nufri de Mollerussa y el envasado la empresa Fruselva, de La Selva del Camp.

La red de frío:

El Banc dels Aliments está recibiendo cada vez más ofertas de empresas dispuestas a donar alimentos refrigerados y congelados.

A fin de hacer accesibles estos alimentos a los beneficiarios de nuestras entidades receptoras, el Banc dels Aliments puso en marcha en 2010 el reparto de alimentos refrigerados y congelados. Sin embargo, para poder mejorar este programa de la red de frío, se empezó a equipar con congelador o frigorífico a las Entidades idóneas para recibir estos alimentos.

Las furgonetas frigoríficas del Banc transportan gratuitamente los alimentos congelados al domicilio de 86 entidades. Se repartieron también 7.260 bolsas isotérmicas para que los beneficiarios finales pudieran recoger los lotes de congelados y/o refrigerados en las mejores condiciones.

903

toneladas de alimentos refrigerados y congelados repartidos

86

entidades beneficiarias de la red de frío

26.654

beneficiarios



4.746.980 kg

distribuidos de excedentes de productos agrarios U.E.

Recogida de mermas en supermercados y mercados

El Banc dels Aliments de Barcelona lleva a cabo desde finales de 2010 el proyecto de recogida de mermas, excedentes alimentarios consumibles pero ya no comercializables (por diversas razones) que las cadenas de distribución de alimentos de Catalunya (supermercados e hipermercados) generan, tanto desde su plataforma de logística como desde sus tiendas. Nos encontramos con que en las empresas de distribución alimentaria se generan mermas, excedentes alimentarios que son consumibles pero por varios motivos (pròxima fecha de caducidad, envoltorio dañado...) ya no son adecuados para la venta al público pero son aptos para el consumo. Teniendo en cuenta que estas mermas son un producto de consumo casi inmediato se hace necesario disponer de un circuito logístico ágil y esmerado. El procedimiento óptimo pasa por aproximar las mermas al beneficiario. Es por ello que esas mermas de las tiendas de las cadenas de distribución son recogidas, en nombre del Banc dels Aliments, por las entidades benéficas (receptoras ya de alimentos del Banc, y por tanto reconocidas por éste) próximas al establecimiento y lo distribuyen entre sus usuarios.

Paralelamente, en este mismo sentido se está trabajando con los Mercados Municipales para aprovechar los alimentos que ya no se pondrán a la venta pero que son consumibles. En el caso de las plataformas logísticas, los alimentos pasan por el almacén del Banc dels Aliments y posteriormente se distribuye de forma justa y equitativa entre las entidades homologadas. A lo largo de 2011, el Banc dels Aliments trabajó en la recogida de mermas de los supermercados y plataformas logísticas: Caprabo (115 tiendas y 3 plataformas logísticas), Carrefour (4 tiendas), Eroski (8 tiendas), Bon Preu (5 tiendas), Sorli Discau (plataforma logística), Día (plataforma logística), Condis (plataforma logística), Lidl (Plataforma Logística). En cuanto a los Mercados Municipales se trabajó con 4 en la ciudad de Barcelona: la Barceloneta, Provençals, Concepció y Santa Caterina. A través de este programa se han recuperado 202.500 kg de mermas de supermercados y mercados.

Programa de frutas y hortalizas de retirada de mercado (SERMA)

A fin de estabilizar los mercados y mantener un nivel de rentabilidad para los agricultores, la U.E. subvenciona la retirada de frutas y hortalizas si se destinan a otros usos al margen del mercado. Entre ellos, y el más importante, es la ayuda humanitaria para hacer su distribución gratuita a través de organizaciones caritativas. La U.E. fomenta la concentración de la oferta y la comercialización proporcionando ayudas para la creación de Organizaciones de Productores de Frutas y Hortalizas (OPFH). La cantidad de frutas y hortalizas que una OPFH puede destinar a retiradas tiene un límite del 5% de los kilos que ha comercializado en las tres campañas anteriores lo que significa grandes volúmenes. El precio de retirada lo fija la U.E. para cada producto, añadiendo un complemento en concepto de clasificación, envasado y transporte. Las condiciones mínimas que han de cumplir las frutas y hortalizas destinadas a las organizaciones benéficas son de calidad II o superior, calibrada y entregada en cajas de menos de 25 kg. que lleven el emblema europeo junto con la mención "Producto destinado a su distribución gratuita (reglamento r(ue) 543/2011)". Les entidades benéficas para poder recibir las frutas y hortalizas han de estar autorizadas por el Departament de Agricultura de la Generalitat que tiene transferidas las competencias y pueden recibir un máximo de 500 gramos por beneficiario y día estando obligadas a llevar una contabilidad de existencias.

Recogida de producto fresco en Mercabarna

Bajo el marco del convenio firmado con Mercabarna en 2008, el Banc dels Aliments dispone en régimen de cesión de un almacén donde se recogen los excedentes de producto fresco que se generan en el que es el mayor mercado mayorista de España. De esta forma, todos los alimentos consumibles que no han podido ser colocados por los paradistas, se hacen llegar a los más necesitados de Aquí. En el año 2011, la colaboración con el Banc dels Aliments dió frutos con la apertura de una nueva oficina cedida por Mercabarna, que se sumó al almacén cedido hace 9 años. La oficina reforzó nuestra presencia y accesibilidad para las empresas, teniendo así más facilidades para hacer o aumentar sus donaciones.

Red de Delegados

A finales de 2011 el Banc dels Aliments, a través de sus Delegados, estaba presente en las comarcas de el Baix Llobregat, el Berguedà, el Maresme, Osona, el Penedès, el Vallés Occidental y el Vallés Oriental, contando con once voluntarios adscritos a esta área. El área de Delegados continuó con la tarea de ser correa de transmisión entre las ciento treinta y dos Entidades que llevan a cabo su acción en las comarcas de Barcelona y los distintos departamentos del Banc. Su tarea, coordinada con los departamentos del Banc (aprovisionamiento, distribución, escuelas ...) fué visitas a empresas del sector alimentario y otros, a escuelas de comarcas, a entidades de carácter deportivo y asociativo siempre con el objetivo de sensibilizar sobre los factores que son la razón de ser del Banc. También a la Administración Local para concienciar sobre su papel fundamental de garantía de equidad en el reparto de alimentos en sus respectivas poblaciones, más aún en los difíciles momentos que nos toca superar. La tarea de los Delegados Comarcales ha sido imprescindible para conseguir los resultados tan favorables del Gran Recapte con la movilización de miles de voluntarios.

Programa dirigido a las Escuelas

El Banc dels Aliments quiere hacer llegar su inquietud a las escuelas e institutos de Barcelona para crear conciencia de la pobreza que tenemos tan cerca, además de dar a conocer la tarea que el Banc dels Aliments realiza en la lucha contra el hambre y el despilfarro. Este programa colabora con más de 130 escuelas y recauda unas 60 toneladas de alimentos cada año. Objetivos: Sensibilizar a los alumnos, al personal docente y a las familias de las desigualdades sociales y del hambre que se padece en nuestro entorno. Promover la interiorización de valores entre la juventud y conseguir su implicación activa en las situaciones de pobreza y de hambre que se padecen a nuestro alrededor. Valorar positivamente la lucha por la defensa de los derechos fundamentales de la persona: en concreto uno de los derechos humanos más vital, el derecho a la alimentación. Crear conciencia del despilfarro de los recursos alimentarios en nuestra sociedad: la función del Banc dels Aliments es vigilar los diversos eslabones de la cadena agroalimentaria para captar los posibles desfases entre oferta y demanda y evitar así la destrucción. Conocer el beneficio que ello comporta a la sostenibilidad, aprovechando excedentes alimentarios que sino deberían ser destruidos, representa una importante contribución a la preservación del medio ambiente. Recoger alimentos de primera necesidad: el Banc dels Aliments recauda grandes cantidades de alimentos, pero muchas veces no disponemos de algún tipo de alimentos, como legumbres, aceite, arroz, leche en polvo, azúcar, etc. que son de primera necesidad. Por todo ello es tan importante la recogida de esos alimentos básicos.

49

empresas donantes

481.386 kg

recogidos

463.474 kg

frutas y verduras

8.617 kg

carnes, precocinados

9.295 kg

pescado

21

empresas

748.412 kg

frutas y hortalizas

138

escuelas y centros participantes

132

charlas impartidas a 8.425 alumnos

65

visitas realizadas por 1.785 alumnos

58.795 kg

kilos recogidos



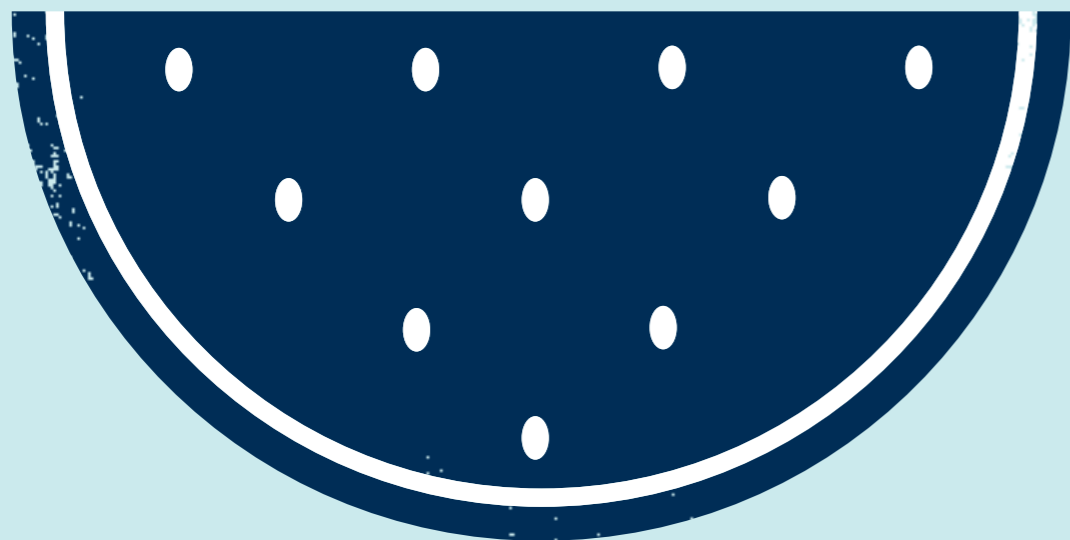
748.412 kg

frutas y hortalizas subvencionadas
por U.E.



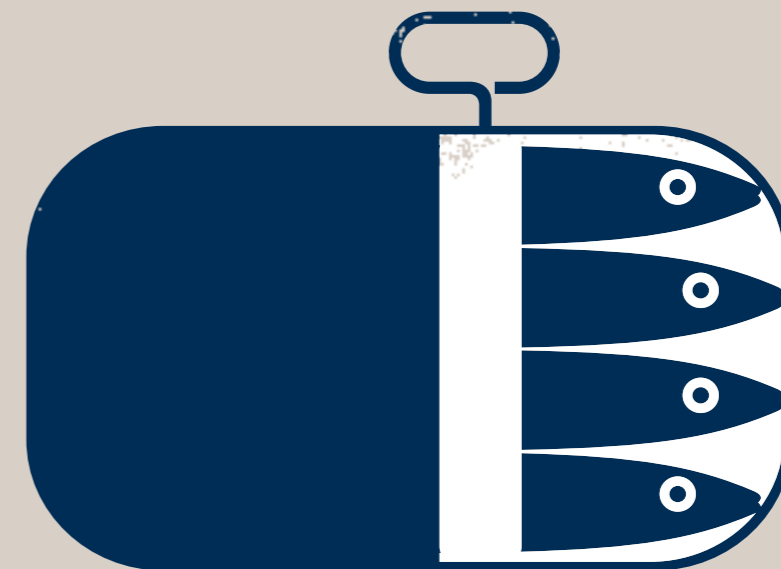
426.612 L

fruta líquida distribuidos



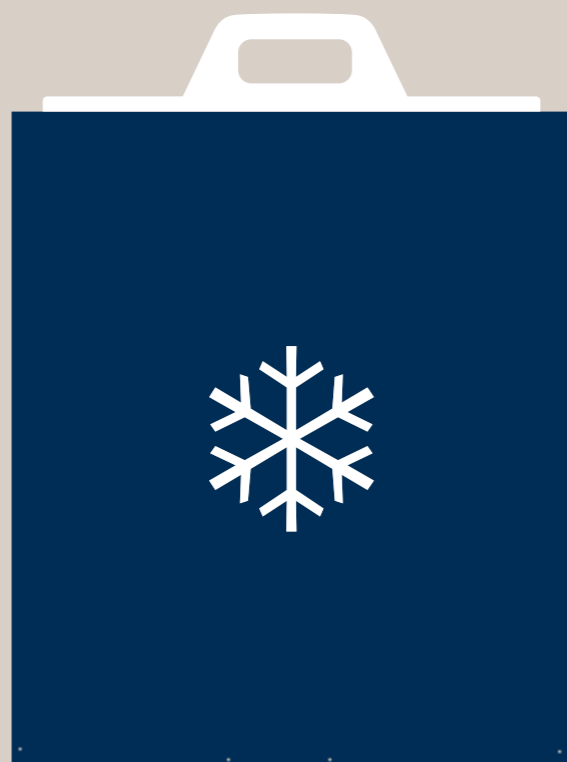
481.386 kg

producto fresco recogido en Mercabarna



202.500 kg

mermas recuperadas de los supermercados



7.260

bolsas isotérmicas repartidas



138

centros participantes en el programa “Escuelas”



1.127.000 kg
recogidos en Catalunya durante el Gran Recapte

Campanyas de recogida

En su tarea de lucha contra la pobreza, el Banc dels Aliments organiza cada año campañas de recogida de alimentos a fin de sensibilizar a los ciudadanos sobre la realidad del hambre en nuestro entorno y de la importancia de la participación y movilización ciudadana en la atención a este problema.

“Gran Recapte d’aliments a Catalunya”

Esta campaña, que en 2011 llegó a la tercera edición, tiene por objetivo recoger el mayor número de toneladas de alimentos básicos nutritivos de larga duración (legumbre seca, leche, aceite, latas de conserva de pescado y de tomate natural) desde cualquier punto de Catalunya para hacerlos llegar a las personas más necesitadas de nuestro país. Asimismo, se quiere sensibilizar a la población sobre el hambre más próximo.

“El Gran Recapte d’aliments a Catalunya 2011” tuvo lugar el último fin de semana de noviembre (viernes 25 y sábado 26) en 600 supermercados y mercados de todo el territorio catalán y se realizó de forma coordinada desde los cuatro Bancos de alimentos catalanes: Barcelona, Girona, Lleida y Reus. Además, desde la segunda edición también se pudo hacer donaciones de alimentos online a través de la página web de la Fundación.

En la edición 2011 contamos con la colaboración de “la Caixa”, que realiza cada año una recogida entre sus empleados y clientes y que en esta edición sumó fuerzas con el Gran Recapte poniendo a disposición de la campaña todos sus canales on line (cajeros, Servicaixa, aplicación de móviles, puntos estrella).

Se contó además con la colaboración de cadenas de distribución (Alcampo, Caprabo, Carrefour, Consum, Condis, Sorli Discav, El Corte Inglés Tarragona, Fragadis, Valvi, Novavenda, Plus Fresc, Suma, Gros Mercat, Mercadona y Mercados Municipales de Barcelona), empresas de transporte (Integra2, Transabadell, Aliance Brothers, la Vallesana Services), proveedores de materiales (Cartronatges Petit, Altec Packaging), empresas de comunicación (RW, You&Me, Take-adway, Novuolo) y medios de comunicación (Corporació Catalana de Mitjans Audiovisuals, Associació Catalana de Premsa Gratuïta, Associació Catalana de Premsa Comarcal, Com Radio, Xarxa de Televisions Locals, Grup Godó)

1.127.000 kg
recogidos en Catalunya

620.815 kg
recogidos en el Banc dels Aliments de Barcelona

7.600
voluntarios

603
puntos de recogida

296
en Barcelona

Colectas entre trabajadores

Las colectas de alimentos promovidas por empresas no alimentarias van en aumento, pues cada vez es mayor la sensibilización del mundo empresarial (tanto de propietarios como de colaboradores).

En consecuencia, puesto que la situación actual de crisis ha hecho aflorar de manera más visible la realidad de pobreza contra la que estamos luchando, muchas empresas han formado grupos de voluntarios que promueven acciones solidarias como las recogidas de alimentos.

Desde aquí animamos a continuar con esta tarea y ofrecemos nuestro apoyo y experiencia a aquellas empresas que quieran iniciarse en esta acción social.

105
recogidas entre trabajadores

44.378 kg
kilos recogidos

El Tió Solidari

Como en las últimas ediciones, Catalunya Ràdio y la Fundació Banc dels Aliments, de nuevo con el soporte de BonPreu/Esclat y la cooperativa Abacus, impulsaron una causa solidaria con el doble objetivo de recordar a los más pequeños una tradición navideña plenamente catalana y de recoger alimentos, en esta edición destinados a los niños más desfavorecidos.

De aquesta forma, el Tió Solidari se propuso en esta edición recoger alimentos infantiles a lo largo del mes de diciembre, y distribuirlos entre los niños y niñas más necesitados del país. Estos alimentos son leche de continuación y cereales con y sin gluten y “potitos” de fruta y verduras.

Las personas que colaboraron con esta iniciativa adquirieron participaciones de 1 euro en los establecimientos de Abacus Cooperativa de Catalunya y en todos los supermercados Bonpreu y Esclat. Además, muchos ciudadanos se acercaron al Kursaal de Manresa el día 23 de diciembre para engordar el Tió con alimentos infantiles y asistir como público a la programación de Catalunya Ràdio en directo dentro del teatro.

Como resultado de esta iniciativa, y con la colaboración no sólo de Catalunya Ràdio, sino también de Bon Preu/Esclat y de la Cooperativa Abacus, en 2011 se consiguió recoger más de 65 toneladas de alimentos infantiles.

El “Click Solidari”

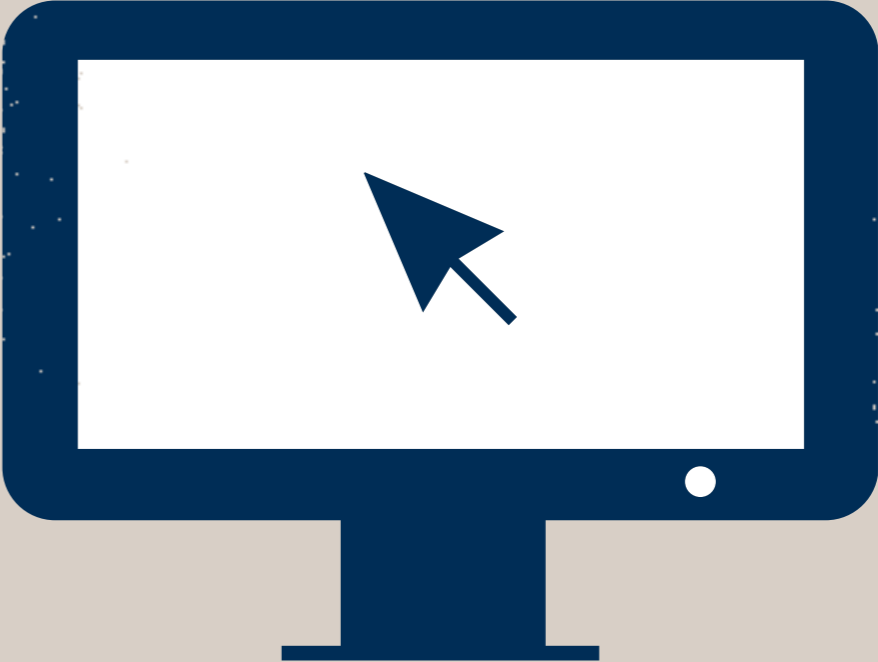
La Fundació Banc dels Aliments organizó durante la semana del 12 al 16 de diciembre de 2011, la campaña “Click Solidari” de recogida de alimentos on line para empresas y organizaciones interesadas en colaborar en la lucha contra el hambre.

Los aspectos más importantes de la campaña son:

- Ser una empresa comprometida en la lucha contra el hambre que hay Aquí y entrar a formar parte de la cadena solidaria del Banc dels Aliments.
- Al ser una recogida de alimentos online, no supone gastos extra de transporte ni material para hacer la recogida física. Cada céntimo se destinó íntegramente a la compra de alimentos. Asimismo es una herramienta respetuosa con el medio ambiente que no genera residuos extras.
- Es una herramienta rápida y fácil de utilizar, y permite hacer una difusión muy grande entre los trabajadores de la empresa.

12.758 kg
de alimentos donados online

30
empresas participantes



12.758 kg
de alimentos donados on line
en la campaña “Click Solidari”

Iniciativas solidarias

La población es cada vez más consciente y más sensible a los problemas de hambre que padecen las personas que tienen cerca. De esta conciencia nace un serie de iniciativas solidarias que empresas, asociaciones y grupos de ciudadanos organizan a fin de conseguir recoger alimentos y recursos, y canalizarlos hacia los más desfavorecidos de nuestra sociedad. Desde aquí queremos agradecer la confianza que han depositado en nosotros todos estos colectivos para que el Banc dels Aliments distribuyera sus aportaciones a los que más lo necesitan.

Donación furgoneta Nissan

La empresa Nissan hizo donación de una furgoneta modelo Nissan Primastar al Banc dels Aliments de Barcelona para realizar el transporte frigorífico de la “red de frío”, con capacidad de dos palets de alimentos.

“Enviem la fam a la porra”

F.C. Barcelona

Iniciativa promovida por el F.C. Barcelona destinada a sensibilizar a sus seguidores en la lucha contra el hambre. Se acompañó con una “porra” – con un premio para los ganadores- sobre el resultado del partido de fútbol F.C. Barcelona - Real Madrid que se disputaba a los pocos días. Con la activa participación de voluntarios del Banc dels Aliments, tanto en la promoción como en la recogida realizada en varias fechas en el Camp Nou, el Palau Blaugrana y en el Estadi Lluís Companys, se consiguieron más de 200 toneladas de alimentos. También participaron en la campaña quince escuelas de Catalunya, varias peñas barcelonistas y cinco empresas patrocinadoras: Arroz Montsià, Pastas Gallo, Llet Nostra, Borges y Sorli Discou. La campaña también contó con la colaboración de la Fundación The Love Comes, Cartronatges Petit y Vallesana Services.

201.804 kg

recollits

Barcelona Opportunity Week

Del 28 de enero al 6 de febrero, Mercabarna Flor junto con el Gremio de floristerías de Barcelona designaron al Banc dels Aliments como beneficiario de su participación en la Barcelona Opportunity Week, confeccionando un ramo al precio de 11€ donando 1€ al Banc.

Con esta iniciativa se recogieron 785 kg. Un total de 37 floristerías de Barcelona se sumaron a la iniciativa promovida por el Ayuntamiento y Turismo de Barcelona.

“Café para todos”

El objetivo de esta campaña, que contó con la colaboración de Marcilla, fué proporcionar la mayor cantidad posible de alimentos para que los bancos de alimentos de toda España pudiesen distribuirlos a quien más lo necesita. En esta campaña, un trailer itinerante realizó durante el mes de febrero un recorrido por varias ciudades (Barcelona, Bilbao, Valladolid, Madrid, Zaragoza, Alicante y Sevilla) recogiendo durante dos días alimentos aportados por los ciudadanos. Como complemento a esta acción, Marcilla hizo una donación de café a la Federación Española de Bancos de alimentos.

33.500 kg

de café

HP Marketing pinta la remodelación de las instalaciones

Un grupo multinacional de integrantes del Departamento de Marketing de Hewlett Packard dedicó tres días a preparar y pintar las paredes, techos, puertas y ventanas de la remodelación de la 2ª planta de la sede del Banc dels Aliments, aportando no sólo su tiempo y esfuerzo, sino que además aportaron todos los materiales necesarios.

La mona solidaria

Un año más la pastelería La Palma y el Eix del Clot elaboraron una “mona” gigante que posteriormente, en un ambiente festivo, fue repartida en trozos entre todas las personas que quisieron degustarla a cambio de la entrega de alimentos básicos destinados al Banc dels Aliments. Fueron más de 1.000 los kilos recogidos.



189.232 kg

recogidos en iniciativas solidaries

La Superfesta de la Supermaduixa de Sorli Discau

Como otros años, Sorli Discau organizó, entre los más pequeños, el concurso de dibujo de la Supermaduixa y los premios se entregaron en una gran fiesta, en la que fueron protagonistas la alimentación sana y el deporte. Sorli quiso convertir esta fiesta en un acto solidario, y todos los alimentos recogidos en la fiesta, con la compra del menú y otras acciones fueron donados a la Fundació Banc dels Aliments. Como resultado de esta iniciativa se han conseguido más de 6.100 kg de alimentos.

3ª cadena humana solidaria de Badalona

El día 18 de mayo se celebró, en la Rambla de Badalona, una cadena humana solidaria a favor del Banc dels Aliments. Una gran cadena humana formada por más de 1.500 niños y niñas de las escuelas: Colegi Badalonès, ASPACE, Escoles Minguell, Escola Betúlia, Colegi Salesià Sant Domènec Savi, Colegi Cultural y IES La Llacuna, que trasladaron 618 kilos de alimentos hasta el centro de la Rambla. Queremos agradecer a los organizadores y voluntarios su colaboración, dedicación y organización del acto.

Barcelona Harley Days

Una vez más el colectivo de motards Harley colaboró con el Banc. Esta vez nos invitaron a participar en el acontecimiento celebrado en Barcelona el mes de Julio en el que participaron miles de usuarios de estas míticas motos. Durante los días que duró tuvimos a nuestra disposición un stand para divulgar nuestra tarea entre los participantes y visitantes.

Editorial Bosch y sus empleados, solidarios con el Banc dels Aliments

La Editorial Bosch y sus empleados llevaron a cabo una iniciativa solidaria muy interesante a favor del Banc dels Aliments: mensualmente, todos los empleados, donaron 1€ de su salario y la empresa 100 €, durante todo el año. Debemos resaltar que son 13 empleados y que con el dinero recogido nos donaron 4.385 kg de pasta.

Quely y el Nixe III

El velero Nixe III, a través de un proyecto para el estudio del Mediterráneo, realizó 5 etapas de navegación y se marcó el objetivo de convertir las millas recorridas en alimentos solidarios. Junto con Quely, empresa alimentaria, se llegó al acuerdo de donación de un palet de productos cada dos meses para los Bancos de alimentos de Barcelona y Madrid. Se entregaron un total de 41.000 kg de alimentos.

Bailando contra el hambre

La Associació Esportiva de Balls de Saló del Puerto de Barcelona, organizó varias exhibiciones en el Portal de la Pau con la finalidad de recaudar alimentos para el Banc dels Aliments y, como no, mostrar así sus habilidades.

Encuentro de entidades benéficas organizada por Cargill

Cargill, multinacional del sector agroindustrial, patrocina un proyecto oceanográfico promovido por la Fundación Antinea, con sede en Suiza, que tiene por finalidad determinar el estado de salud de los mares de la Tierra. Aprovechando que el velero protagonista de este proyecto, el “Fleur de Passion”, estaba fondeado en Barcelona, el sábado 1 de octubre, Cargill organizó en el Moll de la Fusta, a lado de esta embarcación, un encuentro de entidades benéficas con las que colabora. Nuestra Fundación formó parte del acontecimiento.

Estudiantes solidarios de la Universidad de Barcelona

Del 18 al 20 de octubre se llevó a cabo en diversos puntos de la Universidad de Barcelona una recogida de alimentos para personas necesitadas. Esta iniciativa surgió del Comissionat per a la Societat i Vellesa de la UB como una actividad que refuerza la voluntad de la Universidad de impulsar la cultura de la responsabilidad social, con el objetivo de sensibilizar a la comunidad universitaria sobre la realidad del hambre «en casa».

El Agrupament Escolta Aldaia recoge alimentos en el mercado de la Concepción

Con la iniciativa y la organización del Agrupament Escolta Aldaia (Barcelona-Eixample) el sábado 15 de octubre se realizó una colecta de alimentos en las instalaciones del Mercado de la Concepción. Todo lo recaudado (487 kg) se destinó directamente a tres entidades beneficiarias del Banc dels Aliments, que recogieron los productos directamente en el punto de recogida.

Caprabo y Rockstar

El campeón mundial de motociclismo Jorge Lorenzo lideró la iniciativa de uno de sus patrocinadores, Rockstar y de la cadena de distribución Caprabo. Esta acción consistió en hacer llegar el 10% del valor de las ventas de los productos Rockstar en los supermercados Caprabo durante tres meses (del 22/09 al 22/12 de 2011) al Banc dels Aliments. Estos beneficios se convirtieron en 2.800 kg de alimentos que la Fundación hizo llegar a las entidades receptoras del Banc.

Conciertos solidarios Orquesta Simfónica Joves de Goias

patrocinados por Endesa Patrocinada por ENDESA la Orquesta Simfónica Joves de Goias actuó el pasado noviembre en el Palau de la Música Catalana. El precio de la entrada no se pagaba en euros, sino que se pagaba en alimentos. Entre las dos representaciones que realizaron se recogieron cerca de 3.700 kilos de alimentos.

Marketplace de la Federació Catalana del Voluntariat Social

El Banc dels Aliments participó en el MarketPlace promovido y organizado por la Federació Catalana del Voluntariat Social, con la colaboración del Departament de Benestar i Família de la Generalitat de Catalunya y el patrocinio de la Diputación de Barcelona, el Ayuntamiento de Barcelona y la Obra Social “la Caixa”. En su decurso, cumpliendo el objetivo fijado, se produjeron encuentros entre entidades de ayuda social y empresas a fin de establecer vínculos de colaboración mutua y mesas redondas organizadas con este fin.

La Orquesta Simfónica del Vallès colabora con nuestra causa

L’OSV se solidarizó con el Banc dels Aliments y nos incluyó en sus programas de mano y en su comunicación para ayudarnos a difundir nuestra tarea. Además, cedió un espacio en la entrada de los conciertos para que voluntarios del Banc dels Aliments pudiesen explicar la campaña “Gran Recapte d’aliments a Catalunya”.

Diari Amic de 20 minutos

El diario de distribución gratuita 20 minutos en su edición del 21 de noviembre y en la sección Diari Amic, dedicó 4 páginas al Banc dels Aliments, con la particularidad de que todos los contenidos y material gráfico fueron elaborados por voluntarios del Banc. 20 minutos donó al Banc dels Aliments una parte de los ingresos obtenidos por la publicidad de esta edición.

Directivos de Kraft Internacional nos visitan

Durante el mes de noviembre, directivos de Kraft Foods de todo el mundo participaron en un proyecto corporativo que puso a disposición del Banc dels Aliments de Barcelona para estudiar la tarea del Banc durante una semana y proponer conclusiones a su finalización. Los directivos pudieron además participar en la tarea de clasificación de alimentos recaudados durante el “Gran Recapte d’Aliments a Catalunya”.

Barcelona Degusta

Del 2 al 4 de diciembre, Fira de Barcelona acogió la cuarta edición de Barcelona Degusta, el salón de alimentación para el consumidor y el canal especializado, más de 200 expositores estuvieron presentes. Se invitó a participar al Banc dels Aliments con el objetivo de: a) aprovechar los excedentes alimentarios que se produjeron durante la muestra, b) solicitar a los expositores su colaboración, tanto puntualmente durante la Feria como de forma regular y c) informar y sensibilizar tanto a los expositores como a los visitantes de la importancia de evitar el despilfarro alimentario.

Nespresso y el arroz

El día 1 de diciembre se presentó en Madrid el proyecto por el que Nespresso donó 50 toneladas de arroz a los Bancos de alimentos dentro de un proyecto innovador en el que colabora La Cambra Arrossera del Montsià, la Federació Catalana de Cooperatives de Catalunya, la empresa de gestión de residuos TRADEBE y el Banc dels Aliments. El proyecto se enmarca dentro del programa de sostenibilidad internacional Ecolaboration de Nespresso y se concreta en la reutilización del poso del café que queda en las cápsulas que devuelven los clientes. En concreto, el poso se extrae de las cápsulas y se composta para obtener fertilizante orgánico que se utiliza en la producción de arroz de alta calidad como es el de la zona del Delta.

De tapas por Barcelona

Entre los días 29 de noviembre y 4 de diciembre se celebró la 4ª edición de “De tapes per Barcelona”. Durante estos días, en más de 40 establecimientos, se pudo degustar una tapa acompañada de una cerveza, todo por un módico precio. En todos ellos se llevó a cabo una colecta -complementada con aportaciones de los organizadores- con destino a la compra de alimentos que se entregaron al Banc dels Aliments. El importe recaudado fué de cerca de 3.000 € que se transformaron en alimentos.

Convenios de colaboración

A lo largo del año 2011, el Banc dels Aliments de Barcelona contó con el apoyo de varias instituciones, fundaciones y empresas que quisieron colaborar con nuestra fundación, no sólo de forma puntual, sino en el marco de convenios de colaboración.

Ampliación y mejora del convenio con el Ayuntamiento de Barcelona

El Ayuntamiento de Barcelona amplió este año el convenio de colaboración con la Fundació Banc dels Aliments con una aportación extra de 53.875,54 euros que se destinó a mejorar el proyecto que inició esta entidad para la distribución de productos frescos, y refrigerados (procedentes de Mercabarna), llamado Red de frío.

También decidió mejorar este año, en el marco del convenio anual, la coordinación entre los servicios sociales básicos municipales, la Fundación y las entidades que reciben los alimentos del Banc y los distribuyen a las personas vulnerables. Esta mejora de la coordinación se concreta en un nuevo protocolo de derivación de las personas usuarias de los servicios de alimentación.

Los recursos extra que este año recibió el Banc dels Aliments también se destinaron a poner en marcha una prueba piloto para la recuperación y distribución de los excedentes de los mercados municipales.

Convenio de colaboración con la Fundació Caixa d'Enginyers

Este acuerdo tiene por objeto la concesión de ayudas económicas que la Fundació Caixa d'Enginyers aportará anualmente a la Fundació Privada Banc dels Aliments para financiar el proyecto, la gestión y la ejecución de programas necesarios para conseguir su objetivo básico de ayudar a la lucha contra el hambre.

Convenio de colaboración con la Obra Social "la Caixa"

Isidre Fainé, presidente de "la Caixa" y de la Fundació "la Caixa", y Antoni San-salvadó, presidente de la Fundació Banc dels Aliments de Barcelona, firmaron un convenio para concretar la recogida de víveres que este invierno y por primera vez impulsaron conjuntamente. En el marco de esta colaboración, la Obra Social "la Caixa", que hace ya tres años que organiza recogidas de alimentos en todo el Estado, unió esfuerzos con la Fundació Banc dels Aliments y contribuyó al proyecto con una importante aportación económica. Además, habilitó 116 puntos de recogida de víveres en toda Catalunya, y también puso a todos sus cajeros y canales electrónicos para hacer donaciones monetarias. La entidad promovió la iniciativa, pues, entre sus clientes y también entre sus empleados, además de movilizar para la tarea de recogida a los 1.700 voluntarios de "la Caixa" con que la entidad cuenta en Catalunya.

Convenio con la Cofradía de Pescadores del Puerto de Barcelona

El mes de octubre la Cofradía de Pescadores de Barcelona y el Banc dels Aliments de Barcelona, firmaron un convenio según el cual la Cofradía donará al Banc, de forma gratuita, productos (pescado fresco de buena calidad) sobrantes y/o que no puedan ser comercializados, derivados de la Lonja.

El convenio tendrá una duración de un año, y se entenderá prorrogado más allá de este período, a no ser que cualquiera de las partes lo dé por finalizado.

Convenio con el Rotary Club de Barcelona

El 22 de junio tuvo lugar la firma de un convenio de colaboración entre el Rotary Club de Barcelona y la Fundació Banc dels Aliments de Barcelona. Este convenio tiene por objeto la aportación por parte del Club Rotary de los medios necesarios para adecuar técnicamente a isotérmica una furgoneta cedida al Banc dels Aliments por Nissan. La disposición de este vehículo permitirá al Banc dels Aliments repartir productos refrigerados entre las entidades benéficas dotadas de cámaras frigoríficas y de congelación.



53.952 kg
de pescado distribuidos

Reconecimientos 2011

Premi Solidaridad

El Instituto de Derechos Humanos de Catalunya concedió al Banc dels Aliments el Premio Solidaridad que reconoce a aquellas personas o entidades destacadas por su lucha a favor de los derechos humanos. En palabras del jurado: la Fundació Banc dels Aliments ha sabido dar respuesta a esta necesidad y cada día llega a más y más gente.

Personaje del Año en Sant Gervasi

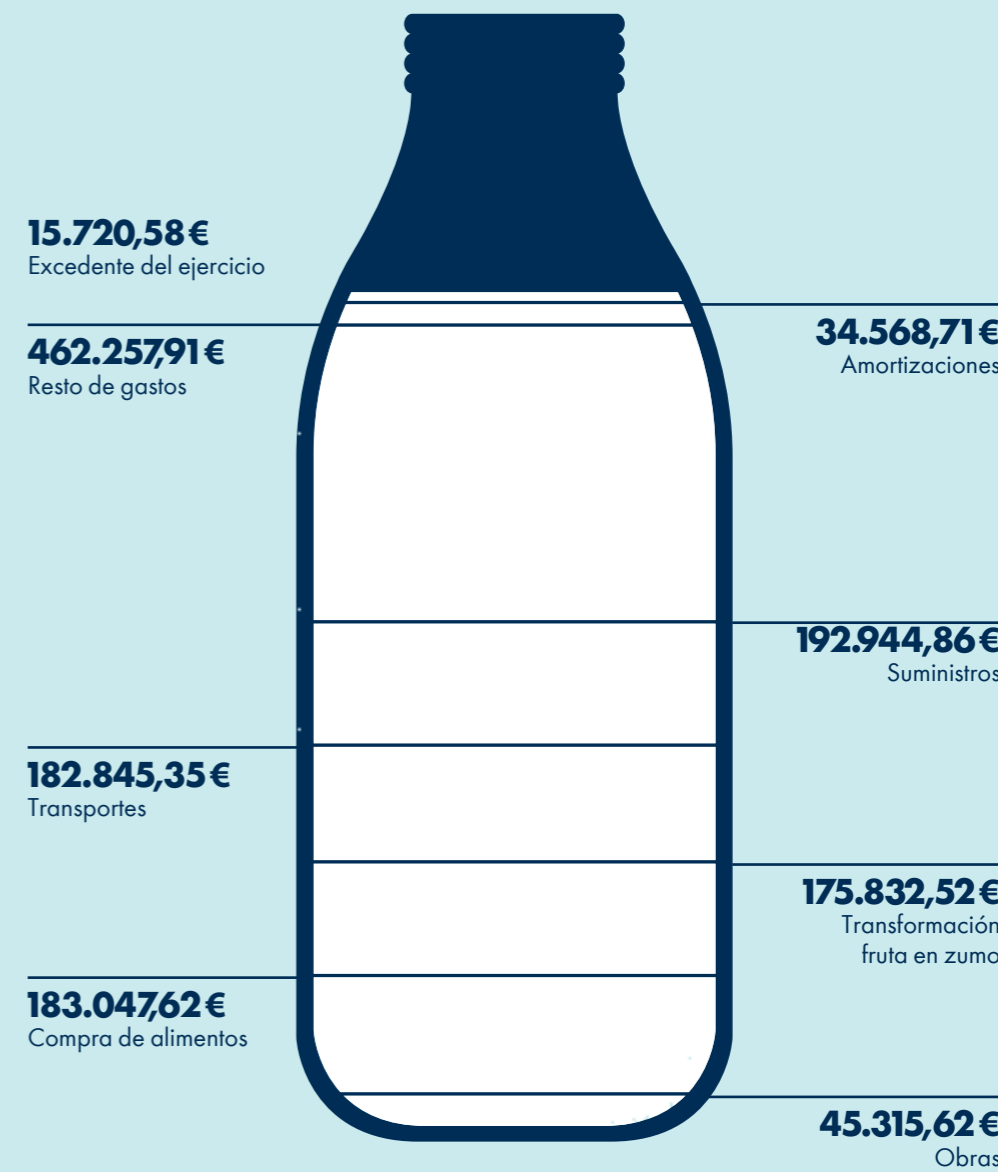
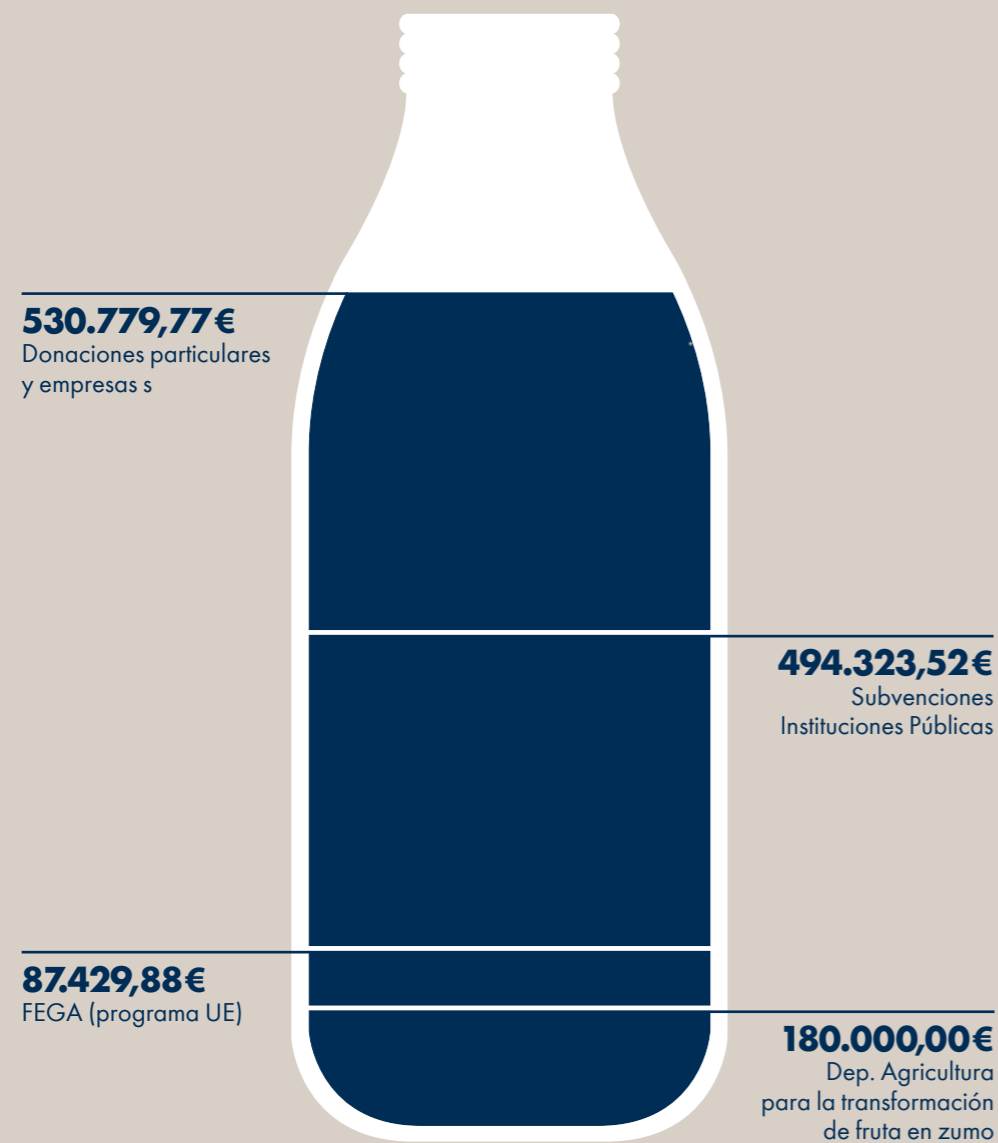
El Presidente de la Fundació Banc dels Aliments, Sr. Antoni Sansalvadó, fué galardonado con el premio “Personaje del año de Sant Gervasi”, distinguiendo, a través suyo, la tarea social que está haciendo la Fundación que preside.

Premio “Espiga de Oro”

La FESBAL (Federación Española de Bancos de Alimentos) premió a nuestra compañera Maruja Cascante con la “Espiga de Oro”, reconociendo -entre los miles de voluntarios de los 53 Banco- su dilatada y efectiva dedicación en la lucha contra el despilfarro y la erradicación de la pobreza.



Las cuentas



Empresas solidarias

La Fundació Banc dels Aliments trabaja junto con las empresas para dar respuesta al hambre que hay aquí desde la lucha contra el despilfarro alimentario. Con frecuencia y por diversos motivos, las empresas tienen en el almacén stocs de alimentos que son consumibles pero no comercializables. Ante esta situación la empresa puede optar por destruir los alimentos, lo que supone un coste económico y medioambiental, o bien donarlos al Banc dels Aliments. La empresa que dona los excedentes alimentarios pasa a formar parte de la cadena solidaria del Banc dels Aliments, y colabora así en la tarea primordial de la erradicación de la pobreza alimentaria aquí.

A lo largo de 2011 han donado alimentos:

Empresas indústria alimentaria	181
Plataformas logísticas	15
Fruta y hortaliza retirada (SERMA)	21
Mercabarna	49
Otros bancos	13
Empresas noalimentarias	11
Operaciones Kilo	10
Hoteles	4
Ferias – Barcelona Degusta	1
Varios	15
Total	320

Garantías

El Banc dels Aliments asume el compromiso de tratar los productos alimentarios adecuadamente para poder entregarlos en óptimo estado de consumo. Asimismo, se exige a las entidades receptoras que realicen el mismo tratamiento. Desde el Banc dels Aliments se realizan visitas periódicas a las entidades benéficas receptoras, y así se garantiza que los alimentos lleguen en perfecto estado al destino final. Quincenalmente la Generalitat realiza inspecciones, dentro del programa SERMA por el control de frutas y verduras.

Seguridad Alimentaria

Asegura la calidad de los alimentos consumibles que almacena y distribuye el Banc dels Aliments hasta que éstos llegan a los beneficiarios. Ello puede conseguirse a través de controles de calidad organoléptica de los alimentos recibidos, de la caducidad de los alimentos y, también, de las instalaciones y prestaciones de las entidades receptoras del Banc dels Aliments.

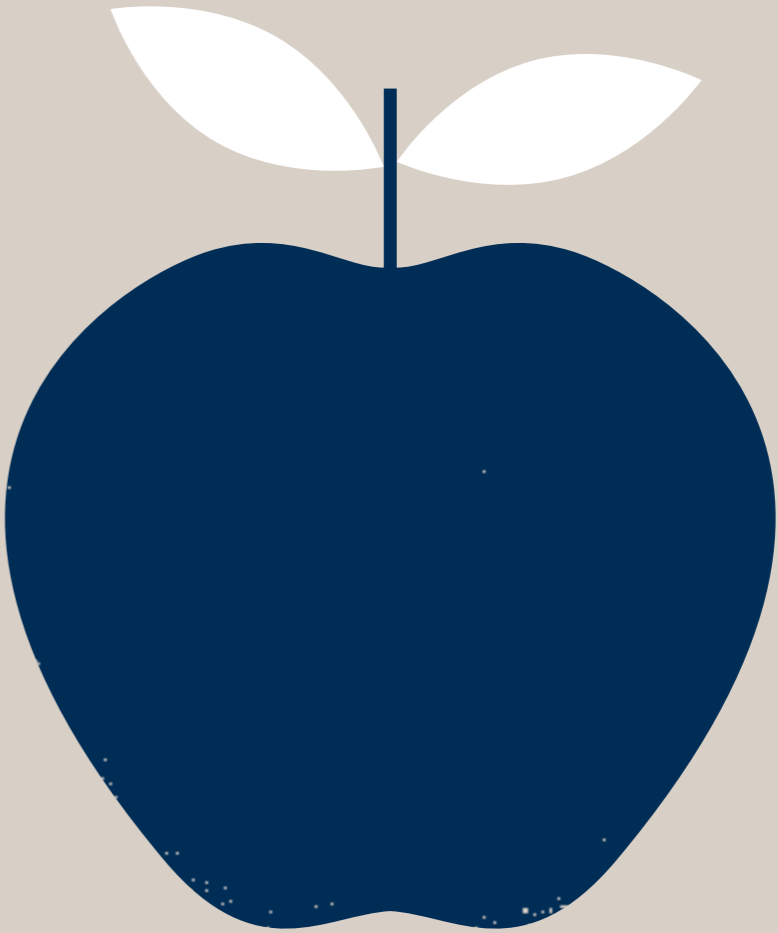


320

empresas donantes de alimentos

Alimentos gestionados (kg)

Por canal de entrada:		Por tipo de alimento:	
Indústria Alimentaria	2.368.518	Pasta	757.270
Programa hortalizas y frutas retirada (SERMA)	748.412	Arroz	571.164
Gran Recapte d'aliments	620.815	Legumbres	175.595
Mercabarna	481.386	Cereales	43.861
Programa		Galletas	311.769
Transformación zumos	422.508	Pan	138.718
Otros Bancos de alimentos	190.934	Leche	1.717.458
Iniciativas solidarias	189.232	Yogur y natillas	801.508
Plataformas logísticas	160.369	Queso	47.656
Particulares anónimos	64.553	Verdura y hortaliza	767.733
Programa Escuelas	58.795	Fruta	1.131.615
Colectas entre trabajadores	44.378	Ternera	27.525
Operaciones Kilo	30.734	Huevos	2.585
Empresas no alimentarias	15.985	Pescado	53.952
Feria Barcelona Degusta	3.179	Aceite	193.116
Hoteles	1.074	Frutos secos	3.528
Varios	30.622	Tomate frito	370.587
		Harina	198.789
Recogidos en el Banc dels Aliments	5.414.789	Azúcar blanco	62.297
		Chocolate/cacao	246.528
		Café	25.732
		Caldos+sopas	1.027.898
Programa Unión Europea	4.746.980	Bebidas pasteurizadas	364.488
		Platos cocinados+bases+pizzas	141.070
		Alimentos infantiles	139.703
		Otros	839.624
Total kg gestionados	10.161.769		



10.161.769 kg
gestionados

Entidades receptoras

Las entidades receptoras constituyen, según la Carta Fundacional de los bancos de alimentos (que excluye las ayudas directas a personas físicas) la vía a través de la cual los Bancos hacen llegar las ayudas alimentarias a las personas que lo necesitan.

La función de estas entidades es la de asegurar una distribución justa de los alimentos, a partir del conocimiento detallado que cada entidad tiene de sus beneficiarios y de sus necesidades. Por este motivo, la red de Entidades Receptoras es un elemento esencial del Banc.

La relación del Banc con esta red de entidades se articula a través de su Departamento de Distribución y Relación con las Entidades. Este departamento no se limita a la simple asignación de las cantidades de alimentos que le corresponde recibir a cada entidad en función del número de beneficiarios, sino que mantiene contacto directo y frecuente con cada una de ellas.

Este contacto se materializa a través de tres vías:

- Las visitas de seguimiento que los voluntarios del departamento efectúan periódicamente a cada Entidad. En el transcurso del año 2011 se efectuaron 141 de estas visitas.
- Los encuentros colectivos con grupos de entidades, que reúnen a las que actúan en una misma área o demarcación geográfica: estas reuniones se programan por municipios, y en los casos de grandes ciudades, por distritos del mismo municipio. A lo largo de 2011 se celebraron 8 encuentros.
- Una reunión anual, a la que se invita a todas las entidades receptoras del Banc. A la reunión, del año 2011, que se celebró el 17 de octubre, coincidiendo con el Día Internacional por la Erradicación de la Pobreza, asistieron un total de 319 personas.

A finales del año 2011, la red de entidades activas del Banc ascendió a 311 entidades, con un total de 114.816 personas beneficiarias. Esta red es posible gracias a la dedicación de más de 4.000 voluntarios.

Entidades agrupadas por actividad y número de beneficiarios:

Actividad	Núm.	Beneficiarios
Lotes	267	102.214
Comedores	34	2.944
Residencias	77	4.469
Desayunos/meriendas	45	5.189
Total	** 423	114.816

**Una entidad puede tener más de una actividad



311

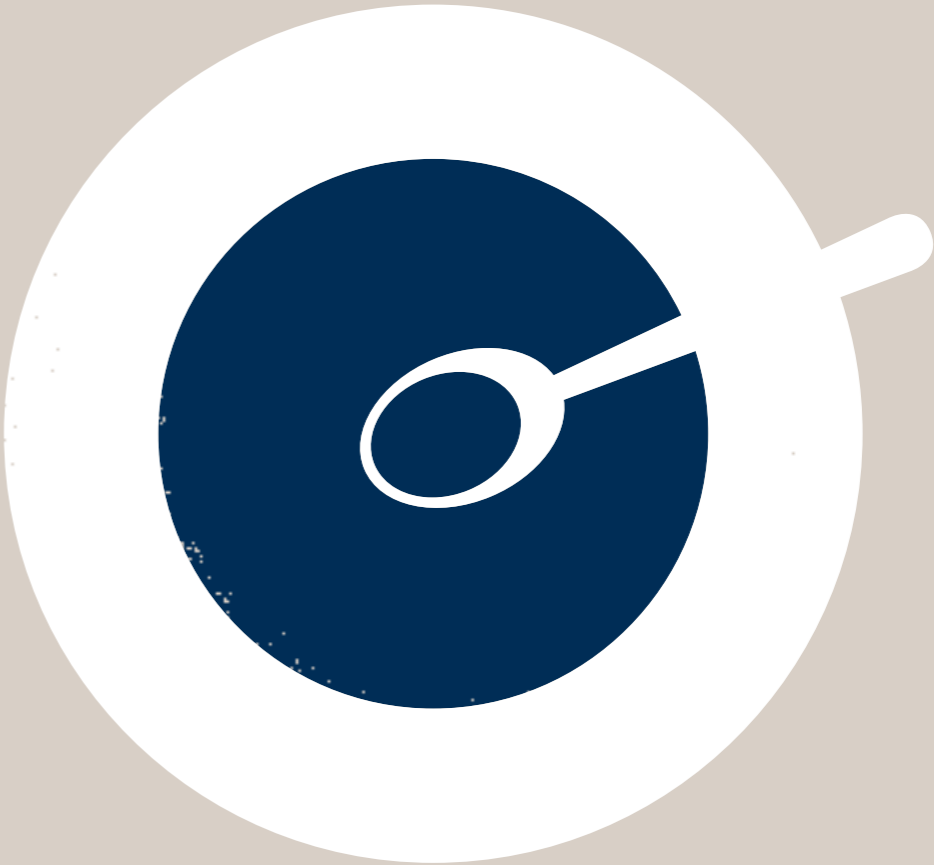
entidades receptoras

Beneficiarios

La pobreza en Catalunya afecta actualmente al 20,4% de la población (según últimos datos del Institut d' Estadística de Catalunya), es decir, uno de cada cinco catalanes, casi un millón y medio de ciudadanos, se encuentran por debajo del umbral de la pobreza (viven con menos de 460 euros al mes). Estas personas padecen carencias alimentarias, es decir, no tienen suficientes recursos para asegurarse una alimentación suficiente, equilibrada y adecuada. Otro dato relevante es la tasa de paro, que se incrementó en un 300% entre diciembre de 2007 y diciembre de 2011, y los indicadores económicos no invitan al optimismo para 2012.

El empeoramiento de la situación económica de los últimos años ha llevado a un aumento del número de personas en situación de pobreza, beneficiarias del Banc, que no cubren las necesidades básicas alimentarias.

A lo largo de 2011, el Banc dels Aliments de Barcelona atendió 114.836 beneficiarios a través de la red de entidades benéficas receptoras.



114.836
beneficiarios

Patronato

Manuel Raventós Espona
Presidente de Honor

Antoni Sansalvadó Tribó
Presidente

Jordi Peix Massip
Vicepresidente

Eduard Arruga Valeri
Secretario

Vocales
Enric Alberich Agustí
Josep M^a Bonmatí Pérez
Roser Brutau Basté
Alfons Carner Suñol
Ramón Guardia Massó
Antoni Llorens Tubau
Javier Riera-Marsá Bonmatí
Ramón Sardà Tort

Voluntarios

Administración y Gestión Económica
Inmaculada Fernandez Retuerto
José Manuel Garcia Escanes
Joaquin Mas De Pablo
M^a Angels Massip Bertran
Conxita Morell Gasol
Jordi Palahi Esteller
Josep Rigol Urpinell
Jaume Romero Mascaró
Ignacio Vazquez de Prada Vallejo

Alimentos Unión Europea
Magda Guasch Mitjans
M^a Montserrat Lopez Roca
Jordi Oliva Malet

Aprovisionamiento
Ester Carreras Bernat
Joana Beaumont Pagès
Ricard Callao Cavallé
Carmen Clemente Andres
Luis Miguel Clemente Llaquet
Silvia Cots Hernandez
Enrique Giró Godó
Cristina Heredia Tarrats
Roser Iglesias Povia
Amado Joaniquet Subirá
Elisa Miralles Rodriguez
Joan Ochoa de Echagüen Pla
M^a Carmen Olesti Castillo
Carlos Palau Mallol
Josep Maria Pellicer Garcia
Angel Pérez Alcázar
Jose Antonio Rodriguez Morales
Xavier Royo Puig
Montse Satué Carruesco
Fernando Serrano Galobart
Luis Sierra Arnedo
Esther Sopena Egusquiza
Enric Toda Rodón

Asesoramiento y Estudios
Joan Acosta Caverdos
Francesc Colomé Suárez
Laura Lorenzo de Gracia
Jordi Peix Massip
Rosa Rodriguez Antequera

Comunicación
Eulàlia Anglès Salvat
Judith Anton Ridao
Xavier Casas Francàs
Pere Cuevas Bielsa
Elena Fortuny Gallego
Jose Luis Gaudier Palaz
Aquilí González de Gracia
Laia Guinjoan Francisco
Andreu Lorient Garuz
Cristina Lloret Coll
Dolors Manté Bartra
Clara Mas Valls
Montse Pomarol Collado
Elisa Zaragoza Campuzano

Delegados
Xavier Alfaràs Panareda
Josep Maria Estefanell Prat
Josep Fité Roura
Santiago Gelabert Trescals
Ana Maria Garriga Sala
Jordi Ibiza Tornell
Maximo Luis Magro Fuentes
Antonio Martínez Homs
Núria Manté Bartra
Ramon Pla Prat
Pere Puig Campillo
Esteve Tomás Torrens
Jaume Tutusaus Viñas

Dirección
Pere Pujadó Viusà

Distribución entidades
Gerard Acero Brogeras
Enric Alberich Agustí
Agusti Barangé Coma
Maria Rita Beguiristain Pasini
Marisa Beltran Sabat
Maruja Cascante Davila
Tere Delas-Vigo Calonge
Elena Gutierrez Perales
Marti Juanola Porqueras
Joaquim Llinares Harster
Pere Massanet Miret
José Nadela Rodil
Climent Parareda Guitart
Miquel Pongiluppi Pagès
Victoria Roger Vidal
Mariona Serra Fortuny
Ana Maria Suaña Pons
Xavier Trabal Pujades

Escuelas
Carme Abadal Centelles
Jordi Carbonell Casas
Jordi Casanovas Saladrigas
Antoni Dolader Pereira
Silvia Hernandez Fernandez
Santi Latorre Alcoverro
Anna Muxi Vellalta
Narcis Salvatella Batllori
M^a Teresa Sánchez Queralt
Miquel Serra Forment
Francesc Vidal Pla

“Gran Recapte”
Francesc Alavedra Papell
Manuel Becerra Hormigo
Esmeralda Bellés Garcia
Mila Borja Blanco
Montserrat Canals Cadafalch
Maria Lluisa Gavalda Guiot
Belén Gimenez Garcia
Carlos Hernandez Borregon
Sabine Hindersin
Marta Jordà Colominas
Yasna Mabel Lillo Matamala
Vanessa Martinez Arauzo
Maria Carmen Miguel Butiña
Joan Moragues Cortada
Montse Pomarol Collado
Antonio Prada Vallderoy
Patricia Rucandio Platero
Eduard Vilella Soler

Soporte informático
Joan Cánovas Martínez
Federico Marcet Soler
Josep Serra Santamaría
José Zuñiga Lagares

Logística y almacén
Ester Alomar Brutau
Guillermo Angelero Berti
José Luis Angelero Berti
Ramón Baguña Valls
Francisco Banqueri Chinchilla
Sergio Barcos Borrás
Albert Blasco Vergara
Jesús Calvo Albert
Jordi Cervera Moneny
José Coloma Gavilanes
Manuel Conde Alvarez
Oriol Cuadrado Parra
Rolando Garrado Zambrana
Rosa M^a Gavaldá Mediavilla
M^a Carmen González Rodríguez

Claudi Guinovat Lacen
Uwe Gehrig
Luis Alberto Lázaro Villalba
Gerardo Llera Jordán
Miguel Lopez Hijos
Gavril Mali
Gonzalo Marcos Gil
Anahí Martin González
Josep Antoni Martin Martinez
Aleix Mauri Masvidal
Juan Mestre Massana
Monica Montseny Roldan
José Navarro Luque
Jordi Navarro Ramón
Juan Navarro Ruiz
Enric Pongiluppi Pagès
Francesc Prades Miró
Josep M^a Pujol Ferrusola
Albert Raventós Sáenz
Ferran Riera Galcerán
Sebastián Robles Olla
Pere Ruiz-Olalla Serisier
Pere Sadurní Rosell
José Sales Prades
Diego Santiesteban Paz
José Antonio Sola Istúriz
Jorge Suárez Lantaron
Alvaro Vilallonga Renóm

Mantenimiento
José Muñoz Díaz
José María Navarro Gandia

Mercabarna
Eduard Buesa Rodriguez
Ramón Farran Gasol
Carlos Lázaro Cabellos
Constantino Peribáñez Bautista
Albert Ubía Aguiló

Recaudación Recursos Económicos
Eduard Arruga Valeri
Alfons Carner Suñol
Miquel Castells Garcia
Anna Esparza Moles
Anna Ferrer González
Eugenia Garcia Crespo
Erwin Hamm
Jesús Portella García
Ramón Sarda Tort
Oriol Vert Rossell

RRHH y Voluntariado
M^a Assumpta Orodea Sabás

Secretaría General
Roser Brutau Basté

Seguridad Alimentaria
M^a Teresa Bros Carbonell
Mercè Cuscó Torreblanca
Ida Fiorillo
Oriol Parareda Mercader
Aina Suarez Soler
Ramón Clotet Ballús

Soporte Administrativo
Montserrat Calvo Garcia
Antonia Cuenca Cubero
Esperanza Herranz Miserachs
Elvira Mitjans Masllorens
M^a Carme Palou Sayós

Transporte
Joan Aisa Costa
Conrado Alonso Rodriguez
Isidoro Donate Zamora
Ferran Lloret Subirana
Joan Vicens Martínez Garcia
Joan Oriola Janot
Antonio Rodríguez Piñar
Josep Ogalla Juaneu

Trabajadores en plantilla

Teresa Cerdà Esteve
Carmen Costa Mollfulleda
Oriol Dolader Masalias
Christian Huascar Gorena
Laia Guinjoan Francisco
Gala Montseny Medalla
Joan Laurentiu Naftanaila
Edwin Tarrillo Villegas
Carmen Zambrano Crajer

Empresas colaboradoras

- A**
Abiquo Holdings S.L.
Aceites Borges Pont S.A.
Acofarma Distribución S.A.
Acopaex Sociedad Cooperativa
Actel S.C.C.L.
Advance Survey Group
Afeccionats Furgonetes Wolswagen
Affiliated Computer Services
Agència de Residus de Catalunya
Agrícola Alginet, S. Coop. V.
Agrícola i Caixa Agrària i SC Cambrils S.C.C.L.
Agricola Perichan Sat 9895
Agromark S.L.
Agrupació Mutua
Agrupación Cooperativas Valle del Jerte
Agrupament Escolta Roger de Flor
Agrupament Escolta Aldaia
Ajuntament de Barcelona
Alcampo
Aldi Supermercados
Alemany S.A.
Aliance Brothers
Alimentos del Mediterraneo
Alimentos Lacteos S.A.
Altec Packaging
Andreu Alimentació S.L.
Aon Risk Solutions
Apartaments Sixtyfour
Aramark
Arbitrade S.A.
Arrossaires Delta de l'Ebre
Assoc. CIE Bombers Barcelona
Associació Catalana Premsa Comarcal
Assoc. Catalana Premsa Gratuïta
Associació per a la Reforma
de l'Impost de Successions a Catalunya
Aimira
Atrian Bakers S.L.
Audens Food S.A.
Azkar S.A.
- B**
B BES TUR
BG Logistics S.A.
Bacardi España S.A.
Badosa Fruit S.L.
Baix Mon S.A.T.
Balls Port De Barcelona
Banca Cívica
Bara Ezquerra S.A.
Barberà Pastelera S.L.
Barcelona Degusta
Bayer Farma
Bayer Hispania
Bellsolà S.A.
Berlys Alimentación S.A.U.
Bimbo S.A.
Biocop Prod. Biológicos S.A.
Bitem Cooperativa Agrícola
BMW
Bonpreu
Botiga Comerç Just Intermón Oxfam
- C**
Cacaolat S.A.U.
Cafès Pont S.L.
Caixa d'Enginyers
Caixa Tarragona
Camprecios Fruits S.A.
Can Perol Baix Llobregat S.L.
Caprabo S.A.
Carbuross Metálicos S.A.
CARGILL S.L.U.
Carns Prior
Carrefour
Cartonajes Font S.A.
Cartonajes M. Petit S.A.
Casa Misericordia
Casa Planelles, Artesans del gelat
i del torró S.L.
Casa Santiveri S.L.
Casa Tarradellas S.A.
Casa Westfalia S.A.
Casur S.C.A.
Catafruits S.A.U.
Cazcarra Image Group
Cementos Molins
Cemex España S.A.
Central de Cocinados Catar S.A.
Central Dica S.A.
Centre de Biotecnologia Animal
Centre Geriàtric Guere.Etxea
Cevagraf Arts Gràfiques
Checkpoint System
Chocolates Simón Coll S.A.
Chupa Chups S.A.
Cítrics Terres de l'Ebre
City Self-Storage S.L.
Clau Inver Tecnics S.L.
Clifford Change
Cobega S.A.
Codina Aliments S.L.
Codorniu S. A.
Confraria de Pescadors de Barcelona
Col·la Projects-Facilities Management
Coloma Grup Alimentació S.L.
COM Ràdio
Comerç Just Intermón Oxfam
Comercial Frutos Secos Ceres
Comercial Gallo S.A.
Comercial Masoliver S.A.
Companyia General Càrnia S.A.
Concept Pa Dextra Global S.L.
Condis Supermercats S.A.
Congelats Olot S.L.
Consell de Col·legis Veterinaris de Catalunya
Consorti Sanitari Integral
Construcciones Mecánicas Caballé
Consum Sociedad Cooperativa
Contorni Caoland S.L.
Coopaman Soc. Coop. Castilla la Mancha
Cooperativa Abacus
Cooperativa Sant Domènech
Copesco & Sefrisa S.A.
Copral - Consorci de Productes Alimentaris S.A.
Corporació Catalana de Mitjans Audiovisuals
Corp. Alimentaria Guissona S.A.
Criteria Loyalty
CSM Iberia S.A.
Cualde Logistics S.L.U.
Cushman
- D**
Dallant S.A.
Danone S.A.

- D**
Dbonet
Deinmo S.L.
Delifrance Iberica S.A.
Delitast
Delphy Diesel
Deltex 98 S.L.
Departament d'Interior
Generalitat de Catalunya
Departament Empresa i Ocupació
Generalitat de Catalunya
Dia - Distribuidora Internacional Aliment S.A.
Diari Avui
Diari de Vilanova
Diari el Martinet
Diezxdiez
Dimi Dulces Iberica S.L.
Dir
Diversified Machine
Domingo Grau S.A.
Dori-Dori S.L.
Doutec S.L.
Dr. Oetker Ibérica S.A.
Drynuts S.L.
- E**
EADA
Eat Out
Eckes Granini Ibérica S.A.
Ecointegral Artesans S.L.U.
Editorial Bosch
EDNRED Barcelona
Edubesa S.L.
Eismann S.A.
El Capità Ginesta S.L.
El Castillo Lactalis S.L.U.
El Mexicano Food Services S.L.
El Mundo al Revés, Media Planning
El Setmanari de Súria
El Zamorano S.A.
Elaborados del Bacalao S.L.
Elaborados Dietéticos S.A.
Elección Ecológica S.A.
Elements Outdoor Services
Els Tres Peus de Gat
Embotits Salgot S.A.
Embutidos Monell S.A.
Endesa
Eroski
Especialidades Vira S.L.
Establiments Viena S.A.
Europarquet 2001 S.L.
Europastry S.A.
Eusebi Guiral S.A.
Exportadora d'Agrís
d'Alcanar S.C.C.L.
- F**
F&F Eurofoods S.L.
Federació de Pesca del Masnou
Federació d'Assoc. Catalanes
Federación Española de Bancos
de Alimentos
Fellowes Ibérica S.L.
Fercam Transportes S.A.
Ferran Termes Anglès
Ferrer Group
Ferrero Ibérica S.A.
Fira de Barcelona

- F**
Firmenich S.A.
Forn Cros S.L.
Fremap
Fruica S.A.
Fruites Dachs S.A.
Fruites del Baix Llobregat S.L.
Fruitona
Fruits CMR S.A.
Fruits de Ponent
Fruits Nules S.L.
Fruits Piqué S.L.
Fruits Sagarra Grup
Fruits Urpinàs S.L.
Fruselva
Frutapac S.A.
Frutas Amalia S.L.
Frutas Antonio
Frutas Chimo S.L.
Frutas Diego Martínez e Hijos S.A.
Frutas Escandell S.A.
Frutas Lucas S.A.
Frutas Prats
Frutas Pua
Frutas y Hortalizas Flores S.L.
Frutas y Verduras Antonio S.L.
Frutas y Verduras Navio S.A.
Frutasa S.A.
Fruveg, Sdad. Coop. Limitada
Fujitsu
Fundació Agbar
Fundació Agrupació Mútua
Fundació Antoni Serra Santamans
Fundació Barcleys
Fundació Caixa Sabadell
Fundació Jesús Serra
Fundació Miquel Torres
Fundació MRW
Fundació Ordesa
Fundació Privada Auxilia Barcelona
Fundació Privada Damm
Fundació Privada Matias Gomà
Fundació Puig
Fundació Roviralta
Fundació Sant Ramón
- G**
G.A. Edsailla S.L.
Galetes Camprodón S.A.
Gallina Blanca Star S.A.
Garda Import
Gas Natural
Gastrofira
General Electric Corporate
Generali Seguros
Germans Barri S.L.
GFT IT Consulting S.L.U.
Gimnàs Holmes-Place
GMP (Gremi Majoristes de Peix)
GO Fruselva S.L.U. - Serma
Gourmandise S.L.
Grabenbauer
Grissin Bon S.P.A.
Grup Agata
Grupo Alimentario Argal S.A.
Grupo Boniquet Sparchim
Grupo Hortofruticola Paloma S.A.
Grupo Imagina
Grupo Leche Pascual S.A.

Grupo Videla
Guzmán Gastronomía S.L.

- H**
Haribo España S.A.
Henkel Iberica S.A.
Hewlett Packard Española S.L.
Hispano Italiana de Charcutería S.L.
Hnos. González Pastoret S.A.
Ho Chiu Shu Hua
Hortus Aprodiscaae
Hospital Can Ruti Badalona
Hospital de Bellvitge
Hospital de San Rafael
Hospital Dos de Mayo
Hospital Esperit Sant
Hospital General Hospitalet
Hospital Sant Joan Despi
Hospital Universitari
Germans Trias i Pujol
Hospital Vall d'Hebron
Hotel “Le Meridien”
Hotel Barcelona Catedral
Hotel Catalonia - Ducs Bergara
Hotel Melia Sarrià
Hotel St. Moritz
Hotel Sixtytwo
Hotel W
Hotsan 2000 S.L.
Hurtós Empordà S.L.

- I**
IHS Emerging Energy Research
Ibuxinvest S.L.
Ikea Ibérica S.A.
Il·lustre Col·legi de Procuradors
de Barcelona
Imagina Media Audiovisual. Mediapro
Impacte Comunicació Imatge i Disseny S.L.
Indra
Industrias Català S.A.
Innovacion Gastronomica S.L.
Institut Català del Sòl
Institut Municipal de Mercats de Barcelona
Integra2
Intermallà S.A.
Interprofit
ISS Facility Services S.A.
Izquierdo M S.L.

J
Jamones y Embutidos La Bellota S.L.

- K**
Kellogg’s España S.L.
Kima Fruits S.L.
Kraft Foods España Comercial S.L.U.
Kubi Wireless S.L.

- L**
La Càmara Arrossera del Montsià
La Charcuteria Alemana Comercial S.L.
La Chufera S.A.
La Cuina de la iaia
La Fageda S.C.C.L.
La Piara S.A.
La Selecta Contribucions Gastronòmiques S.L.
La Sirena Alimentación Congelada S.L.U.

Lab. Alter Farmacia Nutribén
Laboratorios Dr. Esteve S.A.
Laboratorios Grifols S.A.
Laboratorios Inibsa S.A.
Laboratorios Ordesa S.L.
Laboratorios RTB S.L.
Laboratoris Viñas
Lacrem S.A. - “Farggi”
Lacteos Campina S.L.
Lantmannen Unibake Spain S.L.
Liber Import S.L.
Licores Figuerola S.A.
Lidl Supermercados S.A.
Linde Wiemann
Lindt & Sprüngli España S.A.
Liquats Vegetals S.A.
Liven S.A.
Llars Mundet
Logifrio
Logistic Pavello G S.A.
Loren Fruit S.A.

- M**
M. Rossell - J. Valls S.L.
Maleubre Cano
Mango
Mantequeras Arias S.A.
Mapryser S.L.U.
Mari Carmen Torrent Duran
Masters Barna S.L.
Mazapanes Donaire S.L.
Medaltyne Internacional
Mercabarna
Mercadona
Mercat de Provençals
Mercer Consulting
Merck Farma y Química S.A.
Meritem S.A.
Mettler Toledo
Mielar S.A.
Molla Hermanos S.A.
Monpilates
Montanike Alimentacion S.A.U.
Montfruit S.A.
Montfruits Export S.L.
Morales e Hijos S.A.
Morgan Stanley
MRW
Mutare Barcelona 21 S.L.
Mylan Pharmaceuticals S.L.

- N**
Nattfood Iberica S.L.
Natureco S.L.
Natursoy S.L.
Near Technologies
Neosono S.L.
Nestlé España S.A.
Nestlé Healthcare Nutrition S.A.
Neules Artesanes Sant Tirs S.L.
Newrest Servair S.L.
Norbert Dentressangle Gerposa S.A.
Novad S.L.
Novuolo Design S.L.
Nufri Mollerussa
Nunda Project S.L.
Nutrexpa S.A.
Nutrition & Santé Iberia S.L.

O
Obra Social - CatalunyaCaixa
Obra Social “la Caixa”
Obra Social - Unnim
Omnicom Media Group
Otto Diesel

P
Pagesa Gavà
Palacios Alimentación S.A.
Panavi Ohayo
Panificadora San Carlos S.A.
Panrico S.A.
Parc de Salut del Mar
Pareja Y As
Pasta Fresca Baroni S.L.
Pastisseria Escribà
Pastisseria La Palma
Pastisseria Santa Clara
Pecomark
Pedralbes Center
Peiron Torrent S.A. (Dulcesol)
Pepe Jeans
Pepsico Foods A.I.E.
Perelada Comercial S.A.
Perfect Nutrition S.L. (Best Protein S.L.)
Phytoterapia S.L.
Pompadour Iberica S.A.
Port de Barcelona
Precocinados Ortega S.L.
Preparados Alimenticios S.A.
Primar Iberica S.A.
Proceli Turull S.L.
Productes Dietètics Sorribas S.A.
Productes Làctics Masachs S.A.T.
Productos Pelayo S.A.
Prous Science Sau Thomson Reuters
Proyects & Facilities Management
Puleva Food S.L.

Q
Quely S.A.
Química Farmacéutica Bayer S.A.

R
Racc
Rana Hispania S.A.U.
Recinte De Llars Mundet
Rec. Codina
Recuperacions Sans S.L.
Repr. Alfonso Nora S.L.
Revista Actualitat Flequera de Catalunya
Revista Alimarket
Revista Alimentaria
Revista Aral
Revista Catalunya Económica
Revista Catalunya Empresarial
Revista Chefbook
Revista Cocina con TMX
Revista Control de la Publicidad
Revista Cooperació Catalana
Revista Cuina
Revista de Calidad
Revista Distribución y Consumo
Revista Dulces Noticias
Revista Ecofar
Revista El Empresario
Revista El Publicista

Revista El Ripollés
Revista El Salí
Revista El Siglo
Revista Estrategias
Revista Eurocarne
Revista Góndola
Revista Gourmets
Revista Interactive, marketing digital
Revista L'Eco de Sitges
Revista L'Empordà
Revista La Confitería Española
Revista La Palanca
Revista La Vall de Segarra
Revista Mundo Deportivo
Revista Nova Conca
Revista Nova Tàrrega
Revista Producción Alimentaria
Revista Sobremesa
Revista Tecni Food
Revista Thermomix
Revista Tot Cerdanyola
Revista Vida Apícola
Revista Zona Barcelona
Ribas Fitosanitaris S.L.
Riera Rabassa S.A.
Rocha Catering S.L.
Ronda Fruits S.L.
Rovira Comunitat De Bens
RW
Rio Cinca S.A.T.

S
Sa2pe
Sabadell SPG Associats S.L.
Sades S.A.
Sakai Laboratorios S.A.
Sanmy S.A.
SAP
Saperas-Via S.A.
Sara Lee Southern Europe S.L.
Schweppes S.A.
Sda. Catalunya Distribuidora
Alimentaria S.L.
Securitas
Selfoods S.A.
Semanario El Vigía
Sener
Serema
Serunió Elior
Serveis Municipals ACSA
Servigatrans 2010 S.L.
Servihogar 24h
Setmanari El 3 de vuit
Silliker S.A.U.
Smart Desing
Smurfit Kappa España S.A.
Societat Coop. Sant Domenech
Sodexo
Soler y Degollada S.A.
Solidaritat Country
Sol Melià Hoteles
Soluciones Alimentarias R-45 S.L.
Soluciones Alimentarias - Cuti S.L.
Sora Fruits S.A.
Sosa Ingredients
Spain-Tir Transportes
Internacionales S.A.
Sunny Delight España S.L.

Superficies de Alimentación S.A.
(Sorli Discau)
Surinver S.C.L.

T
Take-Ad-Way
Tango 04 Computing Group S.L.
Tasta'm S.L.
Ta-Tung Platos Precocinados S.L.
Teb Barcelona S.C.C.L.
Tecno Procesos Control y Sistemas S.L.
Telefónica
Telematel
Tenis de la Salut - 1902
Tennismaster de Malgrat
Terminal Catalunya S.A.
Tersa
Tesauro S.A.
Thermo Fisher Scientific
ThomsonReuters
Tinkle Consultants
TMB
Torres i Campabadal
Serveis d'Assesoria S.L.
Torrans i Mel Alemany S.L.
Total España (Dpto. Lubricantes)
Tot-Hom
Totxets S.L.
Transabadell
Transportes Internacionales S.A.
Tropicana Alvalle S.L.
Trovit
Turris Panem S.L.
Tutichip S.A.

U
Uniland Cementera S.A.
Unilever Foods España S.A.
Unió Esportiva Sant Ildelfons
Universitat de Barcelona

V
Vallesana Services
Vandemoortele Ibérica S.A.
Vegetalia S.L.
Veintiuno S.L.
Verdures Floreta S.L.
Vil-la Florida
Vinos Isabel Maria Crusat S.A.

W
Weight Watchers S.L.
Wines & Delicatessen Import S.L.
Witter y Solá
Wrigley

X
Xarxa de Televisions Locals

Y
Yahoo
Yamaha
You & Me Marketing

Z
Zurich Insurance Plc

Relación de entidades que han recibido alimentos en 2011

Entidades que han recibido alimentos mensualmente:

Misioneras de la Caridad (Teresa de Calcuta)
Cottolengo del Padre Alegre
Fundació Centre Solidari del Casc Antic
Parròquia de la Mare de Déu de la Mercè
Fundació Pro-Vida
Obra Social Santa Llúisa Marillac
L’Hora de Déu
Centre Obert Joan Salvador Gavina
Fundació Bayt Al-Thaqafa
L’Assoc. per L’Ajut al Quart Mon - Sant Boi de Llobregat
Càritas Interparroquial de Mataró
Grup Solidari Nostra Senyora del Port
Obra Social Cor de Maria
Parròquia de Nostra Senyora de Bellvitge de L’Hospitalet de Llobregat
REMAR
Parròquia de Santa Maria del Gornal de L’Hospitalet de Llobregat
Parròquia de Sant Sebastià
Obra Benèficio Social Niño Dios
Grup d’Ajuda Germà Rossend, Caputxins de Sarrià
Parròquia de Nostra Senyora de les Neus de Sant Adrià de Besòs
Guardería Cuna del Niño Jesús
Parròquia de Maria Auxiliadora de Terrassa
Parròquia Sagrada Família
Misioneras de Jesús, María y José - Sabadell
Parròquia de Sant Martí de Cerdanyola del Vallès
Càritas Parroquial Sant Joan Bosco
Parròquia de Sant Esteve de Ripollet
Casa Misericòrdia
Associació Amics de Sant Francesc - Sant Vicenç dels Horts
Parròquia de Sant Jaume de Badalona
Parròquia de Santa Eulàlia de Vilapicina
Llar Sant Josep de la Muntanya
Càritas Parroquial de Castelldefels
Parròquia de Sant Joan Baptista de Sant Adrià de Besòs
Casa Benèfica d’El Masnou
Parròquia Sagrada Família de Terrassa
Dit i Fet
Comunitat Cristiana Sant Pere Claver del Clot
Residencia Infantil Emmanuel - Sant Just Desvern
Asociación Católica Internacional S. J. Femenina - Llinars del Vallés
Fundació Ateneu Sant Roc - Badalona
Mare de Déu de l’Ajuda
Parròquia de la Mare de Déu de la Mercè de Badia del Vallès
Centre Juvenil Martí Codolar
Rauxa
Parròquia de la Mare de Déu de la Salut de Badalona
ARAPDIS
Càritas Parroquial Nostra Senyora dels Dolors
Centre Sant Medir - Sant Cugat del Vallès
Parròquia de Santa Maria de Sants
Llar d’Ancians Prudenci Miralles

Iglesia Evangélica CECMAVI
Auxiliars Parroquiales de Cristo Sacerdote
Parròquia de Sant Ignasi de Loiola
Parròquia de Sant Pere de les Puelles
Parròquia de Sant Pere Armengol
Sociedad de San Vicente de Paúl
Parròquia de la Mare de Déu del Mont Carmel
Federació de Centres Juvenils Don Bosco
Llar Infantil Can Puigjaner - Sabadell
Fundació Pere Mijtjans
Casa de Repòs Sant Camil
Parròquia de Les Planes
Càritas Parroquial Santa Maria de Cardedeu
Llar Familiar Adoratrius
Residència Assistida Sant Josep
Refugio de Obreras
Asociación Reto a la Esperanza - Ripollet
Monestir de Sant Pere de les Puelles
Parròquia de Sant Cristòfor
Centre Maricel - Arenys de Mar
Parròquia de Sant Bernat Claravall
Obra Mercedaria
Hospital Residència Vila de Moià
Hogar Mercedario Valle de Hebrón
Fundació Inserció, Desenvolupament i Acompanyament - Sabadell
Asociación BETEL - Rubí
Acció Social Montalegre
L’Alzina (Ass. Cat. d’Ajuda al Toxicòman) - Igualada
Residència Maternal Santa Eulàlia
Parròquia de Sant Narcís
Parròquia de Sant Medir
Parròquia de Sant Miquel del Port
Escola Lestonnac - Badalona
Ma Estesa
Parròquia de Sant Josep Obrer
Parròquia de Santa Joaquina de Vedruna
Arxiprestat Vall d’Hebron
Parròquia de Sant Joan Baptista de Vilassar de Mar
Parròquia de Santa Maria de Barberà del Vallès
Parròquia de la Sagrada Família de Sabadell
Parròquia de Sant Francesc de Sales
Parròquia de Sant Andreu de la Barca
Confraria de la Santa Creu - Sant Adrià del Besòs
Parròquia de la Mare de Déu de la Llum de L’Hospitalet de Llobregat
Càritas Parroquial de Argentona
Associació de Veïns Guineueta
Coordinadora de Veïns - Casc Antic-
Parròquia de Sant Nicasi de Gavà
SSIM Caputxins Catalunya i Balears
Parròquia de Sant Martí de Provençals
FIAS (Fundació Innovació per la Acció Social)
Associació Catalana d’Integració i Desenvolupament
Centro Amigos - Sant Vicenç dels Horts
Escola Santa Maria, Misioneras Cruzadas
OBA Residència Sol Ponent - Sant Andreu de la Barca
Parròquia de Santa Perpetua de la Moguda de Santa Perpetua de la Moguda
Parròquia de Sant Pau - Badalona
Parròquia de Santa Maria de Montmeló
Associació de Veïns Paraguay-Perú
Religiosas Hijas de San José

Parròquia de Sant Joan Baptista de Sant Feliu de Llobregat
Parròquia de Sant Pere de Abrera
Església Evangélica Sant Joan Despi
Iglesia Evangélica Bautista - Cerdanyola del Vallès
Càritas Interparroquial de Viladecans
Parròquia del Santíssim Sacrament
Parròquia de Sant Pere de Gelida
Associació Ciutadana Anti-Sida de Catalunya
Parròquia de Sant Paulí de Nola
Residència Verge de la Mercè i Sant Francesc d’Asís - Pallejà
Parròquia de la Mare de Déu Medalla Miraculosa
Fundació GRESOL- Projecte Home - Montgat
La Rotllana - Badalona
Associació El Rusc - Tordera
Nueva Frontera - Sabadell
Església Evangèlica Baptista
Parròquia de Sant Benet de L’Hospitalet de Llobregat
Centre Sant Martí
Fundació Acolrida i Esperança (Can Banús) - Badalona
ADRA - Badalona
Parròquia de Sant Joan d’Àvila
Parròquia de la Mare de Déu de la Salut
Parròquia de Sant Llorenç
Parròquia de Sant Roc de Sabadell
Parròquia de Sant Pere i Sant Pau d’El Prat del Llobregat
CERMA - Centro Cristiano de Rehabilitación - Sabadell
Parròquia del Bon Pastor
Parròquia de Sant Esteve “El Xiprer” de Granollers
Càritas Interparroquial de Sant Pacià
Fundació Privada ARED
Parròquia de Sant Pere Nolas
Fundació PRODEIN
Germanetes dels Pobres
Centre Català de Solidaritat
Bona Voluntat en Acció
Parròquia del Sagrat Cor de Jesús
Parròquia de Nostra Senyora del Pilar
Asoc. HOREB IBERICA - L’Hospitalet de Llobregat
Club d’Avis “Les Saleses”
Centre Obert MOISÈS - Santa Coloma de Gramanet
ACAU - Associació Coordinadora d’Ajuda Unida Terrassa
Mano Amiga (Fem costat a la Gent Gran)
Iniciatives Solidàries-Centre Acolliment Temporal
Església Ortodoxa Espanyola
Associació Gent Solidaria - Terrassa
Fundació Verge de la Gleva
Hogar Nostra Senyora de Lourdes - Sant Just Desvern
Hermanitas Ancianos Desamparados - Igualada
Parròquia de la Mare de Déu del Roser
Càritas Diocesana de Barcelona
CONESTI (Ass. Cultural Cristiana Cat. i Social)
Fundació Pere Relats
Esclavas Maria Inmaculada
Parròquia de Sant Martí del Clot
Parròquia de Santa Maria del Mar
Comunidad Monasterio de la Visitación de Sta. María

ASOCROM
Parròquia de Sant Mateu de Vallirana
Frater-Nadal Servei Social Evangèlic - Rubí
Centro Emilia Riquelme
Càritas Parroquial Sant Pere Octavià de Sant Cugat del Vallès
ADRA - L'Hospitalet de Llobregat
Fundació Albà
Parròquia de Santa Eulàlia de Esparreguera
Càritas Parroquial de Vilanova del Camí
Parròquia de Sant Francesc d'Asís de Badalona, Reforç Escolar
Parròquia de Santa Cecília
Parròquia de Sant Jordi
Parròquia de Sant Sever i Sant Vicenç de Paul
Parròquia de Santa Tecla
Parròquia de la Mare de Déu de Montserrat - Badalona
Centre d'Acollida Assís
Parròquia de Sant Jaume de Santa Coloma de Gramanet
Associació de Benestar i Desenvolupament
Associació de Rehabilitació Victory Outreach
Residència Sant Jordi - Mongat
Residència Misioneres Sagrats Cors - Valldoreix
Llar Santa Isabel
Parròquia de Sant Josep de Terrassa
Parròquia de Sant Ferran
Associació Catalana d'Ajuda a la Infància
Romanesa
Parròquia de Sant Felix
Parròquia de la Virgen de Nazaret
Fundació Sant Joaquim - Mataró
Càritas Ajuda Fraterna - Església Sant Joan - Sitges
ASALMA (Associació ALBA Maresme) - Mataró
Església Evangèlica Sant Boi de Llobregat
MANÁ (Associació de Ayuda Social)
AVISMON - Catalunya
Fundació Privada Gandhi - La Torre de Claramunt
Àmbit de Prevenció
L'Estel del Matí (Col·lectiu Cristià) - Granollers
Fundación Privada Putxet
Església de Crist - Sabadell
Quart Mon - pares carmelites - Badalona
Càritas Parroquial Mare de Deu de Fàtima
Associació Social Forma 21
Parròquia de Sant Joan M^a B^a Vianney
Església Evangèlica - Caldes de Montbui
Chiringuito de Dios
Parròquia de Sant Esteve de Castellar del Vallés
Parròquia de Sant Baldiri - Arxiprestat de Sant Boi de Llobregat
Associació Social del Gorg Mar - Badalona
La Nostra Llar Santa Anna - Argentona
Càritas Arxiprestat de Rubí
Parròquia de Sant Joan Evangelista de L'Hospitalet de Llobregat
Adan Nuevo Pacto - Sabadell
Associació WAFAE - L'Hospitalet de Llobregat
Parròquia de Santa Maria Reina
Associació de Familiars Malalts de Alzheimer
Iglesia Cristiana Evangélica Rios de Vida
Parròquia de Sant Oleguer de Sabadell
Parròquia del Sant Àngel Custodi
Associació Manantial de Vida - Sabadell
Asoc. de Reinserción Socio-Cultural "Koinonia"
Residencia Nuestra Señora de Queralt - Berga

Residencia "Familia Josefina" - Vic
Parròquia de Sant Miquel del Sants
Càritas Parroquial de Calella
Parròquia de la Santa Creu de Cabrls
Fundació Busquets de Sant Vicenç de Paül - Terrassa
Església Evangélica Cristiana de Badalona
Asociación Evangélica Betania (Resid. de ancianos) - Santa Coloma de Gramanet
Parròquia Sant Francesc d'Assís
Associació per la Coop. Social e Interc. A C I S I
Associació Vida Abundant
El Far, Servei Social Evangèlic - La Llagosta
Parròquia de la Mare de Déu dels Àngels
A.T.R.A. (Assoc. per el tractament de les Adicions) - El Prat
Càritas Parroquial de Cubelles
Església Evangèlica Trèvol
R.E.I.R (Recursos Educatius per la Infancia en Risc - Santa Agnès de Malanyanes (La Roca del Vallés)
Iglesia Evangélica del Buen Pastor - Mollet
Càritas Parroquial Santa Maria del Prat de Llinars del Vallés
Misioneras de la Caridad - Sabadell
Iglesia Cristiana Evangélica Terrassa
Asoc. Ayuda Víctimas de la guerra del Congo - L'Hospitalet de Llobregat
Asoc. Cultural Gitana La Cera
Iglesia Evangélica de Premià de Mar
Parròquia de Santa Maria de Caldes de Montbui
Jesed-Assoc. D'ajuda Cívica Assistenc. - Sabadell
Parròquia de Santa Maria de Piera
World for Christ Bible Church
Parròquia de Sant Vicenç de Mollet
Parròquia de Santo Tomàs d' Aquino
Parròquia Immaculat Cor de Maria
Parròquia Esperit Sant
Associació D'ajuda Cívica Betsda - Canovelles
Iglesia Cristiana sobre las Naciones - Badalona
El Alfoli
Fodecoin
Parròquia Sta. M^a Magdalena (Caritas Interparroq.) - Esplugues de Llobregat
Parròquia Sant Vicenç de Castellet (Bisbat de Vic)
Parròquia Santa Maria Magdalena
Ajut Social del Garraf - Castelldefels
Parròquia de Sant Martí de Sant Celoni
Asociación de las Mujeres de Nigeria en Catalunya
Assoc. Cristiana de Ajuda Soc. Civ. Assist.
Sonrie - Hospitalet de Llobregat
Assoc. Educativa Per Joves Betania - Sant Pere de Ribes
Parròquia Sagrat Cor - Sabadell
Grup de Solidaritat Hedera-Centre Obert Heure
Fundació Privada Rosa Oriol - Manresa
Parròquia Nostra Senyora de la Mercé - Manresa
Parròquia de Sant Bartomeu - Vallbona de Anoia
Assemblea Comarcal Creu Roja de Osona - Vic
Parròquia Sant Esteve - Parets del Vallés
Centre Rec. Obres Socieducatives Maristes
Parròquia Sant Antoni - Sant Antoni de Vilamayor
Associació D' Ajuda al Necesitado Sozo - Barberà del Vallés
Càritas Parroquial de Sant Quirze de Besora
Fundacio Privada Benallar

Iglesia de la Biblia Abierta Nueva Vida
Parròquia Santa Engracia - Montcada i Reixac
Parròquia Sant Julià - Lliça d' Amunt
Hermanitas Ancianos Desamparados.
Res. Dr. Sardá i Salvany - Sabadell
Associació de Voluntaris Sant Camil - Sant Pere de Ribes
Associació Cristiana d' Ajuda Social Vida - L'Hospitalet de Llobregat
Parròquia Sant Genís - Palau-Solita i Plegamans
Fundació Arrels
Càritas de Santa Maria - Pineda Mar
Cruz Roja Española Esplugues de Llobregat
Càritas Parroquial Santa María
Cruz Roja Española de Vallirana
CEJAC (Formació Promoció Inserció)
Parròquia Sant Josep de Calassanç
Parròquia Mare de Deu del Roser - Badalona
Parròquia Sant Pere Apòstol - Sabadell
Parròquia Sant Antoni de Padua - Sabadell
Parròquia Mare de Deu dels Dolors - Sabadell
Parròquia Sant Josep - Sabadell
Parròquia de Sant Sadurní d'Anoia
Parròquia Santa María del Taulat
Iglesia Christ Revelation Spiritual Church of God
A.M.I.C.S. - Castellarnau (Sabadell)
Parròquia de Sant Andreu de Vallgorguina - Vallgorguina
Mans per l'Acció Solidaria - Berga
Associació Centre d'Acollida Adrià Trescents
Parròquia de Sant Quirze y Santa Julita - Sant Quirze del Vallés
Parròquia de Sant Vicenç de Sabadell - Sabadell
Iglesia Evangélica de Hnos. en Avda. Costa Azul - Badia del Vallés
Associació Benèfica Cristiana Turó de la Peira
Càritas Parroquial L'Atmetlla del Vallés - L'Atmetlla del Vallés
Iglesia Evangélica de Castelldefels - Castelldefels
Iglesia Asamblea de Dios- Aun es Tiempo de Sembrar - L'Hospitalet de Llobregat
Parròquia de Santa Engracia
Càritas Parroquial de Sùria - Suria
Creu Roja de Vilanova i La Geltrú - Vilanova i La Geltrú
Parròquia Sant Esteve de Cervelló - Cervelló
Fundació Privada Residència Sant Bonifaci - Piera
Fundació Residència Sant Roc - Gironella
Fundació Privada Santa Oliva - Olesa de Montserrat
Residència Bell Repòs - Suria
Institució Benèfica Amics dels Avis - Navarcles
Fundació Residència 3^a Edat Sant Jaume - Cardona

Entidades que han recibido alimentos de forma esporádica o puntual

Carmelitas Misioneras
Associació ALBA - Terrassa
Associació Educativa Nou Quitxales - L' Hospitalet de Llobregat
Fundació Juan Pablo II
Fundació Escó
Esplai l' Amistat - Gavà
Agrupament Escolta i Guia Damià de Veuster
Comunitat de Sant Egidi
AEIG Baden Powell
Parròquia Sant Pancràs
Iglesia Asamblea de Dios Aun Es Tiempo de Sembrar - L' Hospitalet de Llobregat
Christ Revelation Spiritual Church - Badalona
Parròquia Sant Ramon de Penyafort
Adrià Trescents (Parròquia Sant Ildefons)
Llar Trobada Pere Damià
Fundació MIGRA STUDIUM
La I. de Jesucristo de los Santos de los Últimos D - Badalona
Club de Leones Barcelona Gaudí - Cabrls
Centre d'Acollida Les Palmeres
Càritas Parroquial Sant Quirze del Vallés y Sta. J - Sant Quirze del Vallés
Associació de Veïns Can Gili - Granollers
ONG El Samaritano - Sant Adrià del Besós
Ayuda a Ayudar - Rubí
Chiringuito de Dios (Asoc. Justícia Soc. Can Salaam)
Asociación de Ayuda Cívica y Asistencial - L'Hospitalet de Llobregat
Càritas Interparroquial de Manresa - Manresa
Asociación Cultural Casa de Restauración
Emanuel - L'Hospitalet de Llobregat
Comunidad Hermanas de Santa Ana
Iglesia Evangélica la Buena Semilla
Asoc. de Vecinos Ca N'Espinós - Gavà
Parròquia de la Concepció
Grup Muntanyès - Fundació Pare Manel
Fundació La Vinya, d'Acció Social (P.Mare de Déu) - L'Hospitalet de Llobregat
Assoc. de Familiars d'Alzheimer del Baix Llobregat - Cornellà de Llobregat
Monjas Clarisas Monast.de Sta.María de Jerusalem
Centro Cultural Islámico Catalán
Pàrròquia de Sant Josep - Sant Vicenç dels Horts
Fundació Uszheimer
Iglesia Christ Revelation Church of God
Associació AMICU - Cubelles
CEHDA
World for Christ Bible Church - L'Hospitalet de Llobregat
Càritas Parroquial Sant Fost - Sant Fost de Campsentelles
Asoc. de Ayuda Social Maná Les Franqueses - Barrio Bellavista Les Franqueses del Vallés



Fundació Banc dels Aliments de Barcelona

Carrer dels Motors 122, 08040 Barcelona
Tel 93 346 44 04 Fax 93 346 69 03
info@bancdelsaliments.org www.bancdelsaliments.org